

おん家の果政

43/ 11

No. 1

富山



県民と県政を結ぶ



富山県知事
吉田 実

発刊に寄せて

ときには早く、ときに遅く、あ
るときには、後退させしなが
らも、明治百年の歩みを展開して
きた日本。それは多くの先人が
泥まみれ、汗まみれになって築
きあげ、私たちがさらに平和に
繁栄する文化国家へと、次の世
代に引き継ぐべき祖国である。
ひるがえって私たちの郷土富
山県をみよう。越中国から富山
県になったのは明治16年。しか
しその間には新川県や石川県と
なり、越中の政治は殆んど加賀
で占められた。そこから多くの
先覚者があるときは戦い、また

みんなの県政



剣御前上空からみた地獄谷と室堂平一帯

表紙説明

その昔、立山は神が支配する山とされた。それは万葉集にみることが出来る。大伴家持も「立山に降りおける雪を常夏に見れどもあかず神からならし」とよんでいる。平安時代に、佐伯有若（慈興上人）によって開山されてからは、神の性格の上に著しく仏教的な色彩を加えてくる。今昔物語の中の立山説話に「昔より彼の山に地獄ありといひ伝へたり」とあり、また、「日本国中の多くの亡霊が、立山の地獄におちる」と、地獄谷の記録を見出す。このように立山は、神仏混滞の特色ある信仰を形成してきた。立山信仰は、立山山麓の芦峯寺や岩峯寺の信仰者たちによる集落の形成と、全国各地へ立山曼陀羅になつての布教によって全盛をきわめた。しかし明治に入って神仏分離により、仏教的色彩が払われるところとなる。「立山の信仰」それは永い間の史実にみることが出来るが、今もなおある意味での信仰の山といえるであろう。

発刊号もくじ

表紙・立山の信仰(歴史シリーズ1)	3
両陛下を迎えて 県土を美しく	5
△明治百年△越中から富山へ	5
この子らに善意を	6
▽質問コーナー	6
ルンビニ園	6
あなたのコーナー	7
△質問に答えて	7
富山県の産業	8
座談会	8
越冬野菜	8
△グラビア△	10
立山ルーツ	10
お知らせ	12
11月のこよみ	10
技能を身に付けよう	10
△ご存じですか△パブリックスクール	10
被爆者の方がたへ	10
△冬山遭難を防ごう	10
△第八回総合デザイン展	10
富山県の文化財(1) 西岩瀬諏訪神社の大げやき	13
△知らんちゃではすまされせん△	13
家を建てる前に	14
共同化で近代的経営へ	15
企業の繁栄(1)	15
この人を訪ねて	16
陶窯に取り組んで四十年 沢永庄次郎さん	16
県庁の機構から 総務部消防課	17
他人事ではない 交通事故	17
国の出先機関紹介 税務署	17
みんなと一緒に 中部圏・新全国総合開発計画から	18
最近の県政から	19
富山県の自然 中部山岳国立公園	19
曳山の由来 高岡の御車山	19

みんなの県政

両陛下を迎えて



鳥取県での植樹祭でお手植になる天皇陛下

県土を緑で美しく

第20回 植樹祭 来年5月

国土を美しくし、災害を防ぎ、そして国の繁栄をもたらすねらいで行なわれてきた植樹祭は、20回を迎える明年、本県で開催することになった。これを機会に、遅れているといわれる本県の「造林」に対して深い理解と認識をもち、国土を緑で埋めよう。

植樹祭のあゆみ

このように植樹祭行事は大正元年から57年余に至り、年々盛んとなった。そして昭和25年に第1回植樹祭が山梨県で開催されて以後、毎年各県での主要行事となった。

明治の春には、いよいよ記念すべき第20回の植樹祭が本県で行なわれる。これを機会に植樹事業をますます発展させ、緑の県土を築きあげたいもの。

大正元年に「植栽の日」

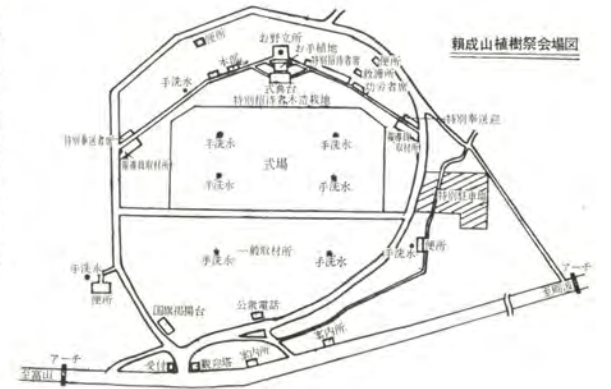
植樹行事の歴史は明らかではないが、こんにちまでにいわれているところによると、大正元年に「植栽の日」を設けて植樹運動を始めたのが行事の最初である。その後、大正末期から昭和19年まで、全国各地で「愛林植栽の日」「植樹日」「記念植栽日」「愛林デー」を設けて植樹が行なわれた。規模の大きな

お手植は本県が最初

翌23年同連盟主催により東京都青梅市の永山公園明神平で、初めて天皇、皇后両陛下のご臨席のもとに記念行事が挙行されたのである。

第20回植樹祭のあらまし

次に明年の植樹祭の概要を紹介しよう。



場所は、右図にあるように、県道富山一砺波線(俗称音川線)の沿線、砺波市頼成山地区で約6ヘクタールが会場。現在ブルドーザーの音高く、急ピッチで会場造りを行なっている。

当日は、会場に天皇、皇后陛下のご臨席を始めとして、国土緑化推進委員会会長(衆議院議長)、農林、文部大臣、国会議員、各県知事、議長等の県外招待者約3千名、県内の市町村長、議長、各種団体長や林業関係者等約8千名、その他大会運

営のための奉仕者約2千名、計1万3千名の参加者を見込んでいます。輸送には、バス約200台、ハイヤー約250台をあてる予定である。

タテヤマスギなどお手植
なお、当日は、両陛下は県木「タテヤマスギ」その他「マスマスギ」「ボカスギ」をそれぞれ一本あてお手植になる。参加者にも記念の植樹をしていただくことになっている。
また、両陛下には、植樹祭後、立山町吉峰の県林業試験場で「タテヤマスギ」の種子をお手播されることになっている。



今年の秋田県での植樹祭風景 (植樹祭事務局)

よい植え付け

なにごとくも、スタートが大切。造林のスタートは植え付けである。山を生かすも殺すも植え付けの適否によってきま

- 1、大きい穴(40×40センチ)をあけて、ていねいに植える。
- 2、苗木は、移動で弱っているから、仮植えて元気になるから山に植える。
- 3、曇った無風の日、降雨直前に植え付け、その後根元をよく踏んでおく。
- 4、乾燥しやすい所、強風のあたる所は深めに、粘土質、排水の悪いところは浅植えにしたほうがよい。

10月中、下旬が最適
春植え、梅雨植え、秋植えがあるが、本県では秋植えが8割を占める。

●植え付けの注意
◎第20回全国植樹祭緑化標語入選第一位
植樹祭、我が家も参加
新浜市立町 明 純治

- 1 千500本
- 2 千500本
- 3 千500本
- 4 千500本
- 5 千500本
- 6 千500本



勤王か佐幕か迷う加賀藩

越中は加賀に右ならえ

その頃はもちろん富山県ではなく、わが郷土はすべて越中国であった。そして婦負郡全体(180カ村)と上新川郡の一部(73カ村)のみが富山藩の領土で、他はすべて加賀藩のものであった。富山藩は、本家である加賀藩のやり方にすべて右ならえていたので、明治維新の際の越中の動向についても、加賀藩の動向がそのまま越中の動向であったわけである。

幕府は倒れない?

さて、加賀藩はわが国での大藩であるので、これを維持温存するために、歴代藩主も、家臣も、幕府のごきげんをうかがい、幕府ににらまれないようにさまざまな苦心をはらって、長州、薩摩、土佐、水戸に勤王党が活発に動いても、加賀藩では事なかれ主義、日和見主義をと

明治百年

越中から富山へ(1)

富山県は、もと越中国とよばれた地域である。今年には明治百年にあたるが、百年前の越中国が富山県に変わっていった当時をふり返ってみよう。

者ぞのぞいては、一般人には夢にも思われないことであったから、加賀藩が佐幕的であったのも当然であろう。

慶寧と勤王党



三好軍

もつとも、例外はあった。藩主齊泰の世子慶寧および少数の勤王党がそれである。しかしそれは微々たる勢力で、とうとう藩の大勢を動かすことはできなかった。

慶寧はもとより勤王の志あつく、文久3年(明治元年より5年前、以下同様)6月、江戸に上って幕政に参与せよという幕命を拒み、朝廷の命を奉じ、宮廷を守護しようとして手兵をひきいて上京した。慶寧は長州に好意をもち、当時苦境にあった長州のために一肌ぬいで、尊王攘夷派と公武合体派との調整につとめた。しかしその効なく蛤御門の変となり、長州は大敗北し

た。この時慶寧は事件の渦中に入ることを避けて近江国に退いていたが、この行動は反幕府的であるとして責められ、慶寧は謹慎を命ぜられ、彼に従った勤王派諸士はことごとく処刑された。ここにおいて加賀藩のわずかの勤王党は一掃され、藩論は佐幕一辺倒となった。

汚名はん回のチャンス

つづいて幕府は第一回の長州征伐をおこなったが、加賀藩は汚名はん回のチャンスとばかりに幕府に従軍を願ひ出て、4千人の大部隊を広島に向けて出征さ

せた。やがて長州は戦火をまじえずに降伏し、加賀藩部隊もひきあげた。慶寧元年(3年前)4月、慶寧はやつと罪を許され、翌2年(2年前)4月には藩主齊泰が隠居し、慶寧が第14代藩主となった。

慶寧4年(明治元年)1月、京都は風雲急を告げ、幕府は加賀藩に出兵を命じた。慶寧は直ちにこれに応じ、藩兵を上京させた。慶寧の志はもとより勤王にあって、倒幕は欲するところではなく、薩長が幼帝を擁してほしいままなる行動に出ることをにくんだのである。

忠義の誓書も不発 薩長の冷遇

日和見主義たる

しかし、鳥羽伏見の戦において幕府側が大敗し、天下の大勢は決した。錦旗を奉じた薩長政府にはもう抵抗できない。慶寧は直ちに軍隊をひきもどし、前非を悔い、「これより朝廷のために粉骨砕身して忠義をつくさん」との誓書をたてまつった。

富山県の誕生は明治16年であるが、その以前に、封建社会が崩壊して近代社会が生れるために、このような混乱と苦悩がくりかえされたのである。

次号につづく。(県史編さん室)

この子らに善意を

ワザワザ 慰問団だ

ルンビニ園 富山市中布目

夜中に突然「お母さん」と叫ぶ子ども。夢の中でお母さんに会えたのだから。満足そうに笑顔をたたえてスヤスヤ眠る無心なこの子。こんな光景が見られるのもこのルンビニ園ならでは。まぼろしの母、そして父。どこにいるのか、不幸な星の下に生れた子ども達なのだ、あきらめて良いだろうか。元気に走り回っている子ども達ではあるが、その小さい胸の中ではやはり求めているのだ、お母を父を。

親の愛を求めて

郷里の寺を開放



谷口節道園長

「はい、終戦後は、上野駅の下で戦災孤児の姿に大変なショックを受け、この世から一人でもこのかわいそうな子どもたちを助けられないものかと思いたち、尼僧団を結成して郷里のお寺を臨時的に開放して、この子どもたちを収容したのが始まりです」と語ってくれるルンビニ園長谷口節道さん。

育てた甲斐があつて

谷口さんは更に語をついで、「昭和22年に開園して以来、戦災孤児、引揚孤児、捨児など300人を立派に育てあげ

「ここにも無責任時代
「いま、ルンビニ園の入園児の傾向を見ると、離婚により養育不能」とか「父母のいずれかが死亡」とあるいは「父や母がゆくえ不明」というように、両親のどちらかがいなくて入園を余儀なくされたものが圧倒的に多く、いわゆる孤児とい



衣類や菓子を持つて慰問した上市町婦人会

われるものはわずか10割にすぎない。なお現在のルンビニ園は県内が75名、東京から25名で計100名を収容している。また保母さんの中には、戦火の中の戦災孤児を収容、養育するために、ベトナムから一人の尼僧が勉強にきているが、本当に悲しいことの一つです」と一言一言さとすように語ってくれる谷口さん。慈母という言葉がびつたりの人。ここに収容されている子どもたちは幸せだとさえ感じさせられる。

さしのべよう暖かい手を

「わあ!! 慰問団だ」と突然訪れた婦人会の人たちに飛びついていく子どもたちの声に谷口さんは、「子どもたちが一番喜ぶ一瞬ですよ」と嬉しそうに子どもたちの手を引きながら玄関へ。その後姿は慈母親世音菩薩に似た神々しささえ感じさせられた。
そしてまた、何とかならないのかこの世の中」と強く叫びたい気持ちにかられたのだ。

あなたのコーナー ご質問に答えて

あなたのコーナー

聞こう、知ろう、確かめよう

こんな場合はどうしたら? これは何とかならないか? このページは、みなさんのご質問にお答えする「あなたのコーナー」です。どんなことでも気軽にお問い合わせ下さい。

あて先は 富山市新総曲輪1の7 富山県庁相談室。

問1 18才の息子が、心臓欠損症で早期手術が必要と診断されたが、先立つものが……。かわいい息子、何とかならないかと悩む母です。

お困りの様子、元気をだして下さい。社会保険に加入しておられれば手術入院等の総医療費に対して、健康保険で5割、また、国民健康保険では7割が負担されます。なお、残りの自己負担については、「世帯更生資金(療養資金)貸付制度」があります。貸付限度額10万円、据置期間6カ月以内、償還期限据置期間経過後5年以内。ただし、特別の場合は貸付限度額15万円となっています。利子は年3分。申込方法はお近くの民生委員に相談のうえ役場とおして社会福祉事務所に書類を提出して下さい。一日も早

あなたのコーナー

い息子さんの全快を祈ります。なおこうしたケースで18才未満の子供の先天性内臓疾患(心臓病を含む)の場合、社会保険分の控除した残りを県が負担します。これは育成医療の形で支給されるものです。ただし、保護者の所得額に応じて自己負担額があります。

問2 資産の振興まことに結構。百万羽養鶏これまた結構。だが、その鶏の残が、鶏糞を焼く臭いで食事もおられない者がいることを心配するか? 県のこれが対策や如何。

畜産の公害問題には国も県も頭を悩ましていてところです。第一に考えられる対策は、畜産関係事業体と住宅を分離するという点ですが、県では農地の転用など各種法的措置から事前に指導してい

あなたのコーナー

あなたのコーナー

あなたのお近くの養鶏家も、悪臭のないように懸命の努力をしていることとは思いますが、日本人の食生活に欠かしてはならなくなった鶏卵、鶏肉のこと、

ご不満ではありませんが、いましばらく時間を与えてやって下さい。



県政 去年の今月

▽UHF(極超短波) 富山テレビ放送に予備免許なる(1日)▽港湾整備5カ年計画まとまる(4日) 立山地獄谷でキャンプ中の2人、亜硫酸ガス中毒死(4日) 中小企業年末融資

資金3億6千万円を金融機関に預託(7日) 第3回全国身体障害者スポーツ大会でメダル14個獲得(6日) 厚生省から、県内の公害実態調査、県内4カ所(10、11日) 県営草園管理事務所完成(11日) ソ連極東貿易事務所長クレオピン氏木材の輸入など契約のため来県(13日) 42年の交通事故、ついに5千件突破(うち死者117人)(16日) 県血液センターに第2白ぼと号(17日) 富山新港港口本切断なる(23日) 立山トンネル2年目工事完了(28日)

蔵をしていて聞いています。このことは冬期間だけでなく年間の需要供給にも大きく寄与しているということですが、山田 国でもゴールド・チエーンの方式をすすめています。莫大な費用がかかるんですが、やはり家庭で簡易な貯蔵をしていただければお互いに助かるわけです。白菜、ネギは新聞紙で巻いてもかなり日持ちしますから……。



司会 永井 福光

の青果物小売協同組合では、冷凍貯蔵庫を持つて計画貯蔵

約栽培はしていません。将来、団地形成の施策の中でできれば、価格の面からもお互いに良いと考えますが……。

貯蔵で家計をうまく



市場

腐ったりしなびたりするから
書き替えられているのです。寒い晩に鍋料理を囲むとき、主婦は値段のことを思うと、しなびたネギでも急においしくなる(笑)。どこに原因があるんでしょ。八百屋さんももっと良心的であってほしいです。



永井 さん

雪が降ると翌朝、品質がかわらないのにとたんに値段が

一晩で値段が上がる
川崎 野菜のおいしいのは秋冬ですね。県外物は気候風土が違うから味も落ちます。貯蔵するより買った方がよいというののわかりませんが、もうすこし生産者の立場を消費者が考えてもらおうと、もっと冬期間の出荷ができると思います……。



片岸 さん

は貯蔵なさっています。貯蔵場所のある家庭が半分しかない。アパートなんかはできるはずありません……。できそうな人でも、大雪時の対策や生産者関係の苦悩などを思わず、案外自分の事だけしか考えない面がありますね。そこでこの際冬野菜の貯蔵法を聞かせて下さ

片岸 そうですね。貯蔵に大事なものは温度と湿度です。葉菜類セッソ0度の温度だったら、かなりの期間は持ちます。いも類は5/8度の温度のところが多いので、それから家庭貯蔵ではコンクリートポット、あるいは床下でも結構持ちます。冷蔵庫は湿度が低いからやはり砂で埋めるのが良いという訳です。なお、傷があるのと腐り易いことから無傷で新鮮なものを選びたいものです。場所は陽のあたらない

貯蔵法はこんなふう

永井 20、30代の人にはなかなか知られませんが、(笑)と、ところで0度というのはいくらですか。



片岸 さん

北側が良く、鼠害防止に金網の囲いをするのも良い。また、簡易な塩漬なら小人数でもやれるわけです。漬物まで買うのは良い主婦とは思いませんね。

司会 貯蔵もしないで、しかも県内自給ができる。これが理想ですが、とても困難なことがわかりました。いま過去の消費量を調べ、県外産地からの計画的な移入対策も立て、同時に冬場のビニールハウスを利用しての栽培の普及も検討しています。何にしろ雪が降った場合2、3日、長くても1週間がヤマです。それから、それ位のものには各家庭で持っているだければ、のんびり雪見でもしょうやということになるかもしれません。(笑)消費者ばかりでなく、生産者、市場側の方がたにも、越冬野菜の需給安定のためにより一層の努力をお願ひしてゆきましょう。貴重なお時間どうもありがとうございます。

立地条件から自給自足は困難

富山県の産業

座談会 越冬野菜

本県では、気象的、地形的条件から冬期間の野菜はどうしても貯蔵とか、移入に頼らねばならない。ところが、消費生活の向上や団地化、家の建て方、家族構成の少数化などから、やむなく必要のつど購入するといった現象が多いので、いよいよ野菜が不足してきてあわてるということがみられる。そこで今回は関係のみなさんに集まっていただき、現状と今後の対策について話し合っていた。

出席

Table with 3 columns: Role (生産者, 消費者, 市場, 指導者, 司会), Name (川崎庄太郎, 永井寿美子, 山田 祐義, 片岸 正, 小幡 宗平), and Affiliation (富山市宮尾, 富山市大泉1区, 富山青果食品市場専務取締役, 県農業専門技術員, 県農業水産部参事)

(順不同敬称略)

冬将軍にそなえて

52割が移入に頼る

本県の野菜の市場流通量は年間5万5千トンですが、うち52割は県外から買っています。特に冬期間は出荷ができません。需要量の80割まで移入に頼っています。

雪国では、昔から秋に穫れた野菜を貯蔵する習慣があるのですが、最近だんだん行なわれなくなっているようです。しかし、貯蔵は需給調整、価格対策の上からも大切なことですので、きょうは冬期間の野菜をめぐって話し合いしたいと思います。まず、市場側から見た冬野菜の需給状況はどうでしょう。



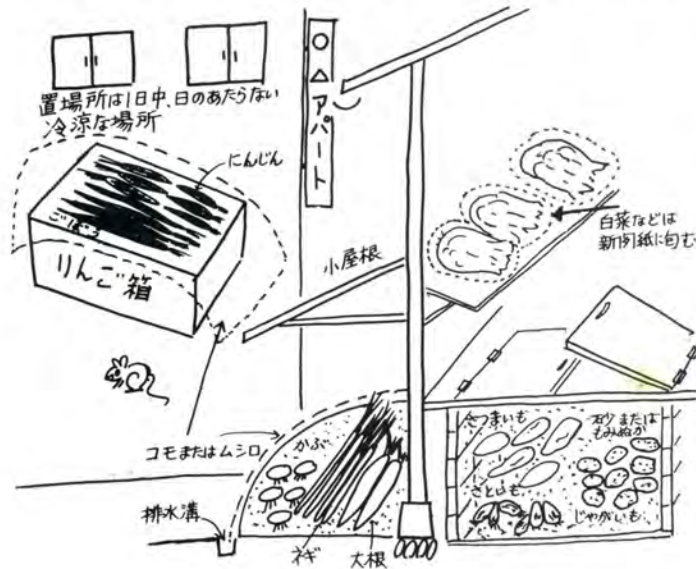
山田 さん

山田 県内のキャベツ、白菜は、県外にも出しますが、全体的には消費県なので、県外移入を計画的に行なうのが私達の仕事です。三八豪雪のような状態になると市場側でも限られた人員、輸送力では対処できない。根菜類や、白菜などは一部たくわえますが、やはり場所や期間に限度があるし、ホウレン草、ナッパのようなものは貯蔵がうまくいかない。ですから雪が降って計画が狂うと価格に大きな影響がでる。そこで消費者貯蔵に協力願えたら……。

団地の指定やビニールトンネルで栽培も

司会 県内需給を円滑にしようと県では九つの生産団地を指定していますが、冬期の需給調整はやはりむずかしい。秋野菜の収穫時期を延ばすとか、春野菜は雪どけとともに出荷する方法も考えられませんが、冬野菜の生産と出荷の見直しはどうなんでしょう。

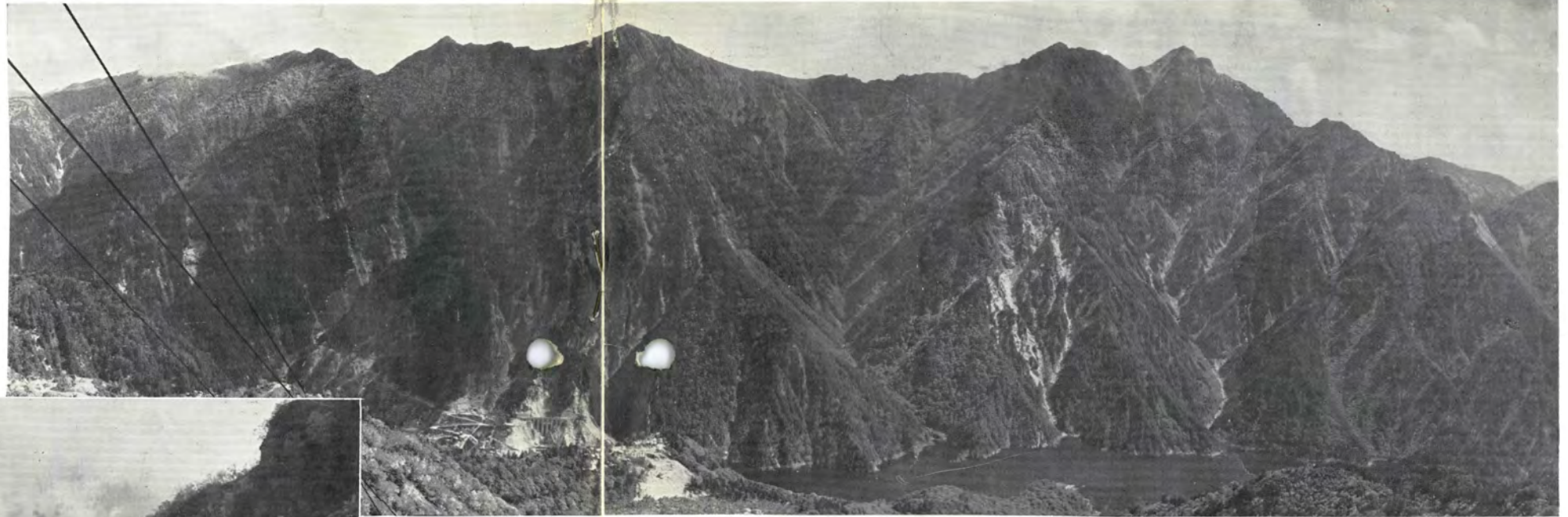
片岸 夏はお話のように移出するものもありませんが、秋冬には減ってきます。1/3月はとても低く、10/12月は大根、白菜、ネギなどが出るので自給の割合が高い。ホウレン草は10月の自給度は93割ですが1/3月はほとんど移入に頼っています。消費の傾向は軟弱野菜に移っていますが、雪国では冬季の生産はむずかしい。しかし白菜、キャベツなど播種期を変えて冬季出荷ができるようにすると、雪を割って出す代りにビニールハウス、ビニールトンネルで栽培して一時的な調節をすれば大根などは雪が降っても出荷できるように、どこかにかためておくとかの方法をやっています。



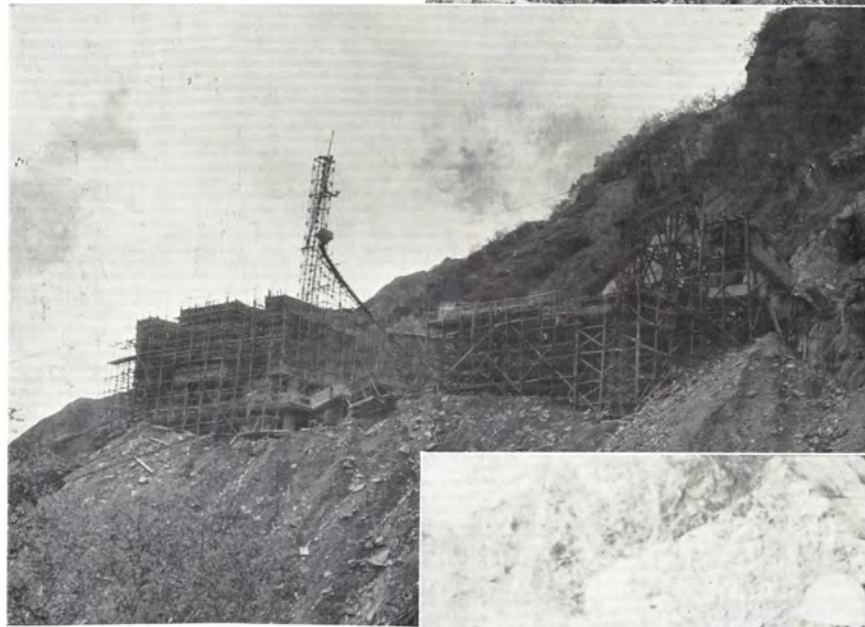
川崎 さん

川崎 ホウレン草などは間引きが必要だが、雪の中では困難だし、越冬させると腐る。また、雪の中を掘ると土が荒れて春作に影響するのです。でも新しい技術を取り入れて出荷がスムーズになるよう努めています。司会 市場側では、生産者との間で契約栽培、計画出荷などなされていますか。山田 県外生産場や関係先とは連絡協議して計画出荷に協力願っています。契

71人乗りのロープウェイの大ゴンドラからは黒部湖周辺が一望 →
(二の沢から写す)



立山の裏側の急斜面に建設進む二の沢ターミナル ↓



立山ルート 工事は着着と

立山のドテッ腹をぶちと太平洋側とガッチリ手に観光道路・立山ルートを。この世紀の大工事は

ぬいたら……という夢、日本海側を結びたい……という願いが、こトとして姿をあらわそうとしていま、着着と進捗し、昭和45年夏には、自動車で富山から桂台、室堂を経て立山トンネルをぬけ、立山の裏側へ。その出たところは二の沢。二の沢からロープウェイで新丸山へ向かう。

せつかくの視界をさえぎらないように、全延長1.7kmのこのロープウェイは、途中1本の支柱も使わない。71人乗りの大型ゴンドラが、黒四ダムに向かってタンポ高原をゆっくり降る。眼下には扇形の黒部湖が一望。そのままクロヨンダムの湖底に吸い込まれるのではないかとさえ錯覚を起こさせることだろう。

終点は新丸山。ここからダムの左岸駅までは、約800mの地下ケーブルに乗る。平均傾斜度30度というこの地下ケーブルを降りると、眼前には世紀のダム、クロヨンが見えてくる。

黒部の秘境を十分満喫しながら、巨大なダムの上を遊歩。トロリーバスに乗り、大町ルートを経て長野県へぬけることになる。



→ セツン3度の寒さの中で室堂トンネルの掘削作業は急ピッチ



このページは、市町村その他の広報紙の資料として、ご自由にお使い下さい。

技能を身につけよう！

— 高等技能学校生徒募集 —

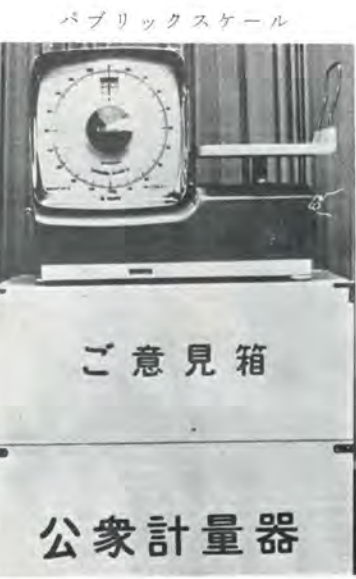
技能労働者の不足は、産業の発展を阻害する最大の原因となつています。皆さん、技能士となつて産業界で腕をふるって下さい。

- 3 入学資格... 義務教育以上の修了者で男女年齢を問いません。
4 入学手続... 新規卒業者は自分の学校を通じて申し込んで下さい。
5 募集期間... 11月1日から11月30日まで。
6 高等技能学校の所在地... 富山、黒部、新湊、砺波、福野、立山、八尾、入善、氷見、小矢部、滑川。



お問い合わせは... 県庁職業訓練課 電話富山31-4111(代表)

「パブリックスケール」設置



文化財を大事に！ 11月3日は、「文化の日」。この日を中心として、「文化財保護週間」が行なわれます。「文化財」とは、文化的に国、県あるいは市町村において、歴史、学術、芸術上価値の高いものをいいます。これを保護するため、「文化財保護法」があります。これらの「文化財」は、いずれもわが国や郷土文化の輝かしい結晶であり、また自然の尊い姿でもあります。しかし、不注意や急速な産業開発、人間生活の変化などから、破損または無くなる場合があります。私達は新しい文化をつくり共に、先覚者のつくった文化財を、正しい保護を加えつつ後世に引き継ぐ責任があります。みんなで文化財の保護に協力しましょう。

11月のこよみ
1日(金)・交通安全模範の日
第15回文化財保護強調週間(～7日)
灯台記念日
3日(日)・文化の日
7日(木)・(立冬)
9日(土)・第6回富山県農業祭(第2部)
15日(金)・交通安全模範の日
無火災日
17日(日)・家庭の日
22日(金)・(小雪)
23日(土)・勤労感謝の日
26日(火)・秋の火災予防運動(～12月2日)
30日(土)・個人事業税第2期納期限

県と県計量協会では、消費者保護のため、10月1日から6ヵ月間、富山市と高岡市の商店街及びデパートに、精度の高い公共用ためしはかりを12台設置しました。これは、一般消費者に、買いいものを自由に計ってもらい、売り手、買いい手の計量指導に役立てようというものです。「買いいものなどの苦情意見箱」も併置してありますから、ぜひご利用下さい。

被爆者の方がたへ

- 1 特別手当 「原爆医療法」(略称)によって認定されている原爆症の状態にある人に月一万円。
2 健康管理手当 造血機能、肝臓機能などの障害を伴う病気にかかっている人のうち、(1)16才以上の人(2)身体障害者 (3)母子世帯などの母に該当する人には月三千円。
3 医療手当 「原爆医療法」により、医療の給付を受けている人に対し、入院、または通院日数により、月三千円から五千円。
4 介護手当 原爆の傷害作用により、精神上、身体上の障害のため介護を要する人で、その費用を支出している場合は、日数に応じて1日三百円。

広島や長崎での原子爆弾により、被爆された方がたの生活安定をはかるため、「原子爆弾被爆者特別措置法」が9月1日から施行され、10月から次のような手当が支給されることになりました。



「登山届」の提出先 富山県庁貿易観光課 (電話富山31-4111)

遭難を防ごう

冬山

岳人の心を魅惑する冬山の季節がやってきました。山での遭難、これから生ずる悲劇をなくし、尊い命を守ろうとする趣旨で制定された「登山届出条例」の適用期間が12月1日から始まります。この条例は、剣岳を中心とする危険地区

(注) 手当は同一家族のうちに前年の所得税が一万七千二百〇〇円以上の人がありますと支給されません。なおこの手当を受けるとは被爆者手帳が必要で

より美しく より使いやすい 第8回 総合 デザイン展 応募は11月6日まで 本県のデザイン技術は、県内のデザイナーにより、豊かな知識、感受性、創造力などの総力を結集して各部門のデザインとも、より美しく、より使いやすい新しい機能をもったものを、次々と生み出しています。 ことしも、次によりデザイン展を開催いたしますから、こぞって応募下さい。 とき 11月16日～19日

富山県の文化財 (1) 西岩瀬諏訪神社の大げやき (天然記念物) この木は、諏訪神社境内の社殿入口に立つ県内でも代表的なケヤキの巨木。 地上33位のところから分枝して繁茂し、樹勢は今もなお旺盛である。 富山県庁貿易観光課 電話富山31-4111へお問い合わせ下さい。



知らんちゃでは
すまされません

家を建てる前に

まず「確認申請書」

一般に建物を作る場合、その建築物が敷地、構造、設備及び用途に、法令等の規定にあっていられるかどうかを工事に着手する前に、「確認申請書」を提出して、建築主事の審査を受けて下さい。これは、国民の生命、健康及び財産の保護を図るためです。申請書は、建築主が市町村の建築を担当している課へ提出して下さい。

また、工事が完了したら、「工事完了届」を4日以内に建築主事に届けて下さい。建築主事は、その建築物が建築基準法にあっていられるかどうかを検査し、あっておれば

「検査済証」を交付します。こうして完全な建築物が出来上がるわけです。

次に、家を建築するとき特に注意しなければならぬことを二、三あげておきましょう。

用途地域

市町村によっては、用途地域を定めているところがあります。これには住居地域、商業地域、準工業地域、工業地域等があります。それぞれの地域には建築制限がありますから、工事にかかる前に市町村で十分確かめて下さい。なお、住宅は工業専用地区以外ではどの地域でも建てられるわけですが、なるべく住居地域内に建てるほうが、公害等の心配もなくてよいと思います。(法第四十九条)

建ぺい率

建築面積の敷地面積に対する割合を建ぺい率といいます。つまり、建築面積を敷地面積で割った率をいいます。住居地域、準工業地域、工業地域内では敷

地面積から30平方メートルを引いた30割、商業地域及び地域指定のない所では敷地の70割以下しか建築できません。なお、緩和規定があります。(法第五十五条)

敷地と道路との関係

敷地は4層以上の道路に2層以上接していなければなりません。したがって4層以上の道路のない田圃のまん中などでは、建築物を建ててはいけません。ただし、4層以上の道を築造して、県からその位置の指定を受けなければ道路とみなされます。この場合、道路の位置の指定申請を行なって下さい。(法第四十三条)

その他、建築物の高さの制限、用途制限(別に許可が必要)、防火、採光に関する規定等もあります。また、計画道路や道路拡張計画があるかどうかということも知っておく必要がありますから、あらかじめ市町村の建築担当課、または県庁建築住宅課に問い合わせのうえ、手続きをしてから建築工事にかかりましょう。(建築住宅課)

建築基準法第六条(大要)

建築主は、………建築物を建築しようとする場合には、工事着手前に、計画がその建築物の敷地、構造及び建築設備に関する法律並びにこれに基づく命令及

び条例の規定にあっていられるかどうかについて、確認の申請書を提出し、建築主事の確認を受けなければならない。

建築基準法第七条(大要)

建築主は、………工事を完了した場合には、その旨を工事が完了した日から四日以内に到達するように建築主事に文書をもって届けなければならない。

企業の繁栄①

共同化で近代的経営へ



中小企業の合理化

中小企業は
経済発展の「カギ」

わが国企業の9割までは中小企業が占めており、わが国経済の驚異的な成長を支えてきたものは中小企業であると言っても過言ではない。しかし、今までの中小企業の多くは資力の弱さ等のため、低廉な労働力に依存する経営形態をとってきた。だが、最近における労働力不足、

賃金の上昇の状況は、産業構造の変動と相まって、中小企業の経営について適切な対策等を見出す必要性に迫られており、個々の企業の体質改善が要求されている。

県では一昨年から中小企業総合指導所を設け、企業の依頼に応じて企業診断を行なうほか、種々の指導を行なっている。ところで、個々の企業のなし得る努力にはおのずから限界があり

集団化で生産性の向上

そこで、複数の企業が集って団結力によって近代化を図っていくことを考えてみる必要がある。そのための方法としては、(1)工場や卸問屋を集団化し、共同で事業環境を改善して生産性の向上を図る工場団地および商

特にわが国の中小企業の特徴の一つとして過小、過多性ということが挙げられている。

企業のすべてを近代化・合理化して大きく伸ばすことは、事実上極めて困難である。このことは特に商業についていえると思う。たとえば、富山県の小売商の1店当り平均消費人口は、乳児まで含めて52・0人に過ぎない。これは全国平均の62・4人を大きく下回り、北陸三県の中で本県は最低となっている。これらの小売商のすべてを近代化してゆることが、実際に可能といえるかどうか……。

問 ある企業の下請をしていすが、仕事をしてもなかなか代金を支払ってくれませんが、労働者の賃金不払には、労働基準監督署への申告制度がありますか、私達下請にもそのような救済のみちがありませんか。

答 下請代金については、一般民事法のほかに「下請代金支払遅延等防止法」による特別の保護があります。この法律によると、親企業は、下請代金の支払期日を、下請企業が製品等を納入した日から起算して60日以内の期限内に定め、この期限内に支払わなければならない。期限を過ぎたときは、支払日までの期間について日歩四割の割合で遅延利息を支払わなければならないことに

業団地化、(2)事業協同組合等を中心にして、事業の共同化をすすめるための共同施設の設置、(3)事業の完全な協業化を図る合併や共同出資会社の設立、(4)寄合百貨店やスーパーマーケット形式などによる小売店舗の共同化、(5)街ぐるみの改善を行なう商店街近代化事業、(6)小売商が流通の合理化を図るために行なう小売商連鎖化(ポランタリ・チェーンの結成)、(7)小規模

製造業者を一つ棟の工場に入れて協業化を進める工場共同化事業(工場アパート制度)、などがある。

県ではこれらの事業について、長期低利の資金を融資するなど積極的な推進を図っている。その制度の概要や成功例については、次号以下で紹介していくことにするので参考資料にしてください。(中小企業課)

法律相談

なっています。

公正取引委員会は、このような事項が守られているかを確認するため、必要に応じて報告を求めたり、立入検査を行なうことができます。違反がある場合には、その改善について勧告を行ない、勧告に従わないときはこれを公表することになっています。しかし公正取引委員会に相談する前に、地元の小売商連会や商工会に置かれていた経営指導員に問い合っている場合も考えられます。一度相談されることをおすすめします。

公正取引委員会名古屋地方事務所 名古屋市中区栄木町1-5

(中小企業課)

やあとうです

この人を訪ねて

陶窯に取り組んで四十年

中新川郡立山町上末 沢永庄次郎さん

「その昔、加賀藩主前田利長公が元禄年間、新川の陶工、石田門の陶工、石田門の陶工に陶窯を築かせ、越中の特産品として保護したのが越中瀬戸焼の始まりです」と語るのは、この道四十年を陶器づくり一筋に生きてきた沢永庄次郎さん。現在七十才とはとて思えない元気さである。

この陶窯も、当時の磁器、唐津焼の発達に押され、明治の始めに廃藩となったとき瓦工業になり、一時廃窯となっていた。しかし、昭和4年、沢永さんは小さい頃から瓦窯の技術を生かすところから、日本古来の茶道、華道器を作り、人びとに鑑賞され、喜んでもらおうと思ひ立ち陶窯の復興に志した。専門家は工業試験場の指導と協力を得て、古瀬戸の味と九谷焼の技術をもって昭和19年越中瀬戸焼復興の念願を達成した。



その後の努力の甲斐あって、昭和22年に「そうすちやネ、これ」を続けてこられたことにつながらんまいかネ」「なんねしても喜んでもらえるもんを作らんやならんがだから、ゆだんちやもうとなりません。」と、油断こそすべての仕事に大敵であると強調する沢永さん。越中瀬戸焼の渋さと奥深い味はこうした苦労の結晶である。

健康の秘訣は「昔から体には十分気を付け、早寝早起きを実行してきた。最近も朝は必ず5時に目をさまし、澄みきった空気を吸いながら仕事場を一巡しなれば……。」という熱心ぶり。酒は、若い頃は相当の酒豪だったそうだが、最近にはたしなむ程度とか。また沢永さんは情にもろく、人の世話好きでも有名。若い頃から村の教育委員や村会議員などをつとめ、特に終戦後疎開者に自宅を開放し27人も世話に及んだ。このようであるから人望も厚く、現在は家庭裁判所の調定委員や立山町観光協会副会長をつとめている。

私の
座右銘
「そうすちやネ、これ」
ねど、とにかく仕事にかかりやばや陶器のこと以外なんにも考えんすちや。さあこれで窯出しするときや、八これで満足したと
思わんこと、八この次こそとゆだんをせんちゆとが、40年この仕事

油断大敵

話をどうにか野辺の送りをすませたもの、それから悲しく淋しい毎日を送っている次第です。
警察の方の話では、夫は自転車で商用の帰り、交通ルールを守り、道路の左端を通行していたところ、反対方向からの酔っばらいトラックが、センターラインを越えて夫を自転車もろともはね飛ばしたという事です。しかもその運転手は、親せきの建前祝の酒をのんでの帰りだとのことでした。

県庁の機構から

総務部消防課

「火事とけんかは江戸の花」などとノンキなことをいっていた頃、江戸では、武家お抱えの定火消と町人の中で町火消が、いざ火事となると盛んに働いたものです。

現在では、ご存じのように消防という名となり、その使命は火事だけでなく、地震、水害、救急なども消防の任務となりました。

県庁を関右にある消防課へ訪れると、片隅に消防無線機がデンと鎮座？し、県下市町村からの情報をつぶさにキャッチしています。

消防課の業務内容の主なるものを簡単に紹介すると、第一線の市町村消防の活動や防火思想の普及指導を始め、消防施設の強化拡充、機械器具の性能検査などです。また、消防職、団員の技能、知識の向上のため、消防学校での教育訓練を図る一方、50名以上収容できる事業所などに必置の防火管理者の講習や、危険物取扱主任者並びに消防設備士の試験の実施なども行なっています。

このほか、台風、水害、豪雨、大雪など情報をいち早くキャッチして、被害を最少限にとどめるための活動に入らざるを得ない。三八豪雪のときなど一週間も泊り込んで作業を続けた。

これからは火災など発生しやすい時期です。火の元には十分気を付けて下さい。(消防課)

他人事ではない

交通事故 (その1)

きょうも、どこかでくりかえされている交通事故。
キュッ!! ブレーキの音と共に車の前には、見るも無惨な血だるまの被害者が放り出された。ウー……とかん高い緊急車。ここにまた大黒柱を失った一家が……。
次のある主婦の嘆きをあなたはどうか考えますか？ 他人事ではありません。



……苦勞のすえ、長い間の夢であった衣料品店を、やっと二年前に開きました。小さな店ですが、私達夫婦と女の子供一人の一家はささやかながら、そこそそ平和で楽しい毎日を送って、いま、この平和な私たちに突然、悲しみのどん底に突落されることが起こったのです。

それは7月末の暑い夕方でした。私が夕飯のしたくをして、隣の主人がかけ込んで、夫が交通事故で病院へかたぎこまれたことを知らせてくれたのです。私は一瞬、胸がしめつけられる思いをしました。が、身じたくもそこそこ二人の子供とともに病院へかけつけました。もどかしい思いをしながら案内された手術室のベットには、血にまみれてぐったりと変りてた夫の姿が横たわっているではありませんか。

「お父さんしっかりして」と叫ぶと同時に、いいようのない悲しみが一度に、胸にこみあげて、ベッドのそばに私は泣きぐずれてしまったのです。けんめいな医師の手当てで私達の祈りのかゝもなく、一言もいえずままたい夫はこの世から去ったのです。

親せきや近所の方のお世話を……

話でどうにか野辺の送りをすませたもの、それから悲しく淋しい毎日を送っている次第です。
警察の方の話では、夫は自転車で商用の帰り、交通ルールを守り、道路の左端を通行していたところ、反対方向からの酔っばらいトラックが、センターラインを越えて夫を自転車もろともはね飛ばしたという事です。しかもその運転手は、親せきの建前祝の酒をのんでの帰りだとのことでした。

今まで何回となく酒のみ運転は危険だからやめようと叫ばれ、運転する人もまわりの人たちも、それをよく心得てはすななぬにどうして守れなかったのか、と思うと相手の運転者に心からくしみがこみ上げてきます。

私は思います。どの家庭でも、飲み屋でも、酒の接待をするのは、必ずといってよいほど女性ではないでしょうか……と。

全く子供の安全を願うのは親のほう、夫の無事を願うのは妻のほう、そして、家庭の平和を願うのも主婦のほうです。このように考えると、家庭を不幸のどん底につきおとす酒のみ運転に、女性が無関心であつてよいはずがありませんか、女性のしあわせを守るために、すべての女性が酒のみ運転をなくすることに、もっと力を合わせて立ちあがらなければなりません。また、それが女性の本當の愛情というものではないでしょうか。

(警察本部)

国の出先機関紹介

税務署の巻

「地震、雷、火事、税務署」と新説が飛びだしてきた。納税の相談におそるおそる訪ねたところ、聞くところでは大違ひ。明るいムードで親切にしかもわかり易く税の相談にに応じておりました。居合わせた若い経営者などは頭をかきかき「相談にきて本當によかった」と大変うれしそう。

「現在の租税制度は、納税者が一人一人自分の所得と税金を計算して、申告と納税をします。この制度が正しく行なわれることを期待し、よりよい税務行政を行なうことが税務署の仕事です」と語る署員は、仕事のあらしむを次のように話してくれました。

「大別して課税と徴収に分かれ、課税には二種類あって直税(所得税、法人税、資産税等)と、間税(酒税、物産税、入場税等)があり、これらの申告の相談や指導、調査、監視取締を行っています。また徴収関係では、納税者から申告された税金や、更正、決定された税金が完全に納付されるよう努めています」

毎年11月には「納税者の声を聞く旬間」そして、毎月「五」の日を「税の相談日」と定めて、税に対する質問や意見、要望あるいは相談などをしておき、気軽にご利用を……といっていました。

みんなと一緒に

県勢発展への方向

中部圏、新全国総合開発計画から

最近、国や県あるいは市町村の開発計画というものが、再び大きく話題となってきた。

4～5年前の新産業都市の指定問題が今なお私どもの記憶新しいところであるが、最近の開発計画の意図するところは、新産業都市の開発構想とまた異なる意味で重要となっている。

そこで、本号からシリーズで、中部圏基本開発整備計画、あるいは新全国総合開発計画（試案）をとり上げ、同時にこのなかでの本県の占める地位およびその発展の方向について考えて見たい。

中部圏の開発構想

中部圏の開発が脚光をあびた最大の理由は、首都圏や近畿圏にはみられない特異性がこの中部圏にあるといわれているからである。

つまり、名古屋港周辺の工業集積と太平洋貿易が、日本海側の富山新港を中心し、画期的な開発効果を上げることができるといふ点はその基本をなしている。したがって、主要な計画課題は、当然に内陸輸送ルートの整備に置かれるわ

9月定例議会から

川を横につなぐ



吉田県知事四選初の議会が、9月30日から9日間の会期で行なわれ、十二億五千五百万円の一般会計補正予算案など26案件を原案どおり可決、成立。また、任期満了の教育、公安、監査各委員の後任委員を選任し閉会した。これで一般会計予算額合計は四八〇億二千二〇二万円

県政の基本方針は従前と同様、平和、山びこ、計画を三原則とし、この原則に基づき人間尊重、県土美化、日本海時代の開拓を三大重点施策として進める。公約した具体的施策としては、第四次県勢総合開発計画の策定、勤勉と創造力開発のための教育振興、医学部の設置、世界でも初めての構想といわれる県下の河川を横につないで水の調整をはかり、無限に近い水をつくる「川の夢」。また、大谷技術短大に農林土木課を新設、その他山村開発、銅料基盤の育成、立山ルート及び、黒部・有峰ルートの開発、富山新港の整備、野菜と果実の増産、木橋の永久橋化などがその主なるものである。

けであるが、幸い、南北交通体系および内部循環交通網の整備は、太平洋側の東西交通に優先して位置づけられ、去る6月末、昭和60年を目標とする国の中部圏基本開発整備計画として決定されたものである。

本県に關係がある主要な計画としては、次のものがあげられる。

- 1 東海北陸自動車道（愛知県一の宮～富山県砺波）
- 2 北回り新幹線（東京～富山～大阪）
- 3 北陸自動車道（新潟～富山～米原）
- 4 北陸関東産業道路（富山～松本～東京）

大都市との交通の改善

このように、中部圏の開発構想は、ながい間本県の願望であった大都市圏との交通網について、抜本的な改善を図ろうとするところにある。

今後はなお、区域指定を始め、具体的な建設計画の策定等の課題が残されており、このことは、新全国総合開発計画との関係もあり特に重要視される問題である。

（以下次号につづく）（開発課）

婦人の声を県政に
婦人県政公聴会が次の日程で開催されます。多数ご参加下さい。

11月4日（月）	13時30分から	富山市呉羽町呉羽会館
11月5日（火）	14時から	高岡市伏木福祉会館

最近の県政から

吉田知事は、12年間担当してきた県政の総仕上げは今後も「平和」「山びこ」及び「計画」の三原則を県政の指標とし、引き続き「人間尊重」「県土美化」「日



平村での立合演説会

富山県知事選

吉田実四選

「慣れて墮せず」と決意

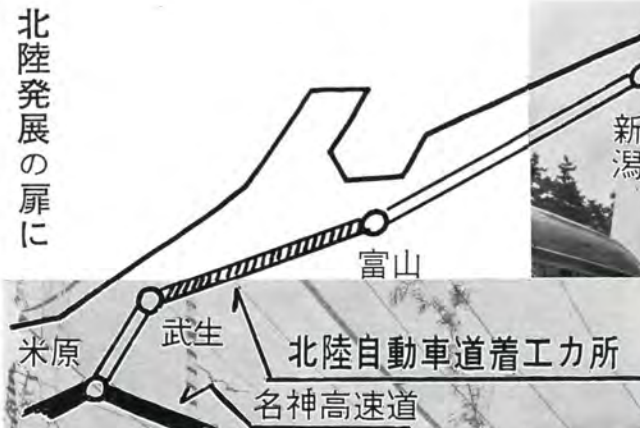


富山県知事選挙は去る9月26日行なわれ、吉田実前知事（無所属58才）が連続四回当選した。

投票率は、前回は3・5割上廻って50・57割となった。

本海時代の開拓の三大政策を貫き、当面している公害対策、社会福祉、河川総合開発、立山ルート、北陸、東海北陸両自動車道、北回り新幹線、新港工場誘致など盛り沢山の課題をかかえ、「慣れて墮せず」と初心に返り県政を担当する決意を述べた。

「日本海時代」へ一歩を進める北陸自動車道の起工式は、9月11日石川県根上町で行なわれた。これは新潟～米原間



北陸自動車道 起工式

510歳のうち富山～武生間153歳が第一次着工となったもの。全線開通は、昭和50年の見込み。

みんなの県政

富山県の自然①

中部山岳国立公園

乗鞍等の連峰がある。その間には黒部、高瀬、梓、双六谷などの峡谷、渓谷が流れ、一方弥陀ヶ原、五色ヶ原、雲ノ平の広々とした熔岩台地が広がり、山頂部の高山植物、山腹の原始林が登山する者の目を慰め、また、国の指定となった特別天然記念物の雷鳥、カモシカなどが棲息する。

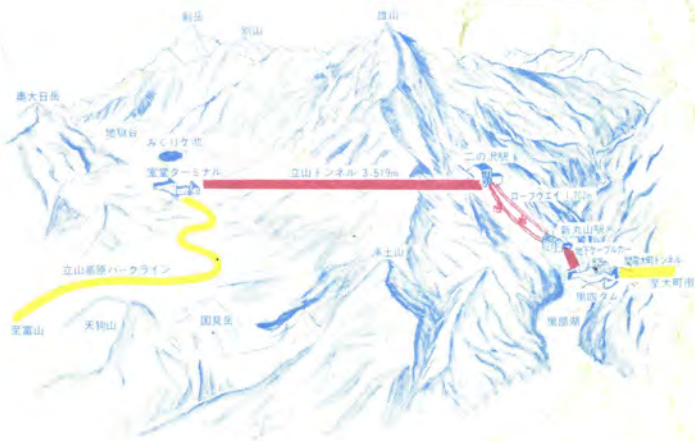


残雪のみくりが池から雄山を望む

富山、新潟、長野、岐阜にまたがる16万9千768畝の山岳地帯。3千呎を越える高峯の集る代表的な公園。そこには白馬、後立山、剣ヶ峰、薬師、鳥帽子、燕常念、槍、穂高、

室堂から雄山直下をトンネルで貫ぬき、二の沢に至る専用自動車道を作り、二の沢から黒四ダムまでロープウェイとケーブルで結ぶ工事が行われている。昭和45年には富山から立山、黒四ダム、大町へと乗物のまま中部山岳の景観をほし、ままにできることになる。(昭和9年12月国立公園に指定)

室堂・黒部ダムを結ぶ観光ルート計画図



みんなの県政 11月号 昭和43年10月20日発行(第1号)

編集 富山県総務課

富山市新輪一番七号 電話富山(三)四二二郵便番号九三〇

印刷 中越印刷製紙株式会社



曳山の由来(1)

高岡の御車山

高岡の御車山は、高岡300年の歴史ある名品揃いで、総体に絢爛豪華なうちに高岡典雅な江戸初期の面影を伝えているので、昭和35年に国の重要民俗資料に、昭和42年には富山県指定文化財工芸品に指定されている。

昔大岡秀吉が「聚楽第」に正親町・後陽成天皇を招待したときに使用したのち前田家が拝領していたものである。町民達は、その趣旨にたいして、神聖なこの材料で7台の「御車山」を造って、高岡城の守護神「関野神社」の祭礼(5月1日)に毎年奉曳するようになった。御車山全体の工芸品は高岡300年の歴史ある名品揃いで、総体に絢爛豪華なうちに高岡典雅な江戸初期の面影を伝えているので、昭和35年に国の重要民俗資料に、昭和42年には富山県指定文化財工芸品に指定されている。

慶長14年(1609年)加賀藩主前田利長が、隠棲の地として、射水郡野ヶ原に高岡城を築き城下町を造るために付近町民を移住させたが城下町を一段と発展させるため、御所車を城下の代表各町内に下付した。この御所車こそ、その昔大岡秀吉が「聚楽第」に正親町・後陽成天皇を招待したときに使用したのち前田家が拝領していたものである。町民達は、その趣旨にたいして、神聖なこの材料で7台の「御車山」を造って、高岡城の守護神「関野神社」の祭礼(5月1日)に毎年奉曳するようになった。御車山全体の工芸品は高岡300年の歴史ある名品揃いで、総体に絢爛豪華なうちに高岡典雅な江戸初期の面影を伝えているので、昭和35年に国の重要民俗資料に、昭和42年には富山県指定文化財工芸品に指定されている。