

おん家の県政

44 / 2

No.3

富山



雪の中で小さな胸をふくらませ、もうすぐくる春一番とともにほっぺに可愛い純白の花を咲かせてくれる梅。香り高い梅は、北陸にもよいよき春の気さしを感じさせてくれる。

松や竹とともに、昔か

らわが国の風景を象徴し、松、竹、梅と並べばずい祥を祝う言葉の代名詞。

およそ、千四百年前の飛鳥時代に、中国から渡ってきたものと伝えられ、万葉集にも多くうたわれている。

鑑賞用としても正月用の盆栽として欠かせないもの。白、

紅、淡紅色の花や八重咲き、しだれなどの三百余种に及ぶといわれている。

また、果実はツユの頃に黄熟し、梅ぼしをはじめ、梅酒、梅酢、砂糖づけなどと用途は広い。中でも梅酒や梅酢は家庭薬として、下痢や暑気あたりの特效薬とされ、また、京染の染料にも欠かせない。ただし、未熟の青梅には、青酸が含まれており、食べると猛烈な中毒を起こす。



◀氷見市大境洞窟遺跡

表紙説明

歴史シリーズ③=大境洞窟遺跡

日本人の祖先は、洪積世(旧石器時代)の末期までさかのぼるといわれている。上市町丸山で見えられた石器からみると、越中人の祖先は一万年前から住んでいたことがわかる。

文化は進み縄文式時代に入る。この時代の遺跡として氷見市、大境洞窟をあげることができる。富山湾に面して隆起した海蝕洞。大正七年に発掘され、その遺物である土器、貝殻、人骨、獣骨などは落盤によって六層の遺物包含層わかれ、最下層には縄文式文化のものが、次の層には弥生式文化の遺物へと順次新しくなっている。このように自然文化から近世文化におよぶ洞窟遺跡は全国にも極めて少なくめずらしいものである。

このほか、当時の遺跡としては、氷見市朝日貝塚、上市町極楽寺遺跡、魚津市天神山遺跡、呉羽町蛭が森貝塚、同北代遺跡や神通川・庄川扇状地のあたりにある遺跡などをみることができる。

人々の生活は、遺跡から発見されている石鏃、石槍、石斧、丸木舟、骨角製のつり針、銚などによって知ることができ、日々の糧は、自然に限られ、木の実や草の根を主として、狩や魚をしていたことがうかがえる。

2月号もくじ

表紙題字 富山県知事 吉田 実

表紙・大境洞窟(歴史シリーズ③)

△グラビア▽ 大漁をめざして

みんなどいっしょに 昭和六十年への ビジネスを描く 新全国総合開発計画

この子らに善意を たのしい学園、わたしも僕も 県立黒部学園

万国博がやってくる 県の木「タテヤマスギ」

△座談会▽ 転機にたつ農業

△グラビア▽ 誕生 今後の方向を語る

この人を訪ねて 「土人形」に生きる

県庁の機構紹介—総務部総務課— 他人事ではない 交通事故③

国の出先機関紹介—建設省富山工務所— △知らんちゃではすまされせん▽

川はこみの捨て場ではない 奥様コーナー

▽質問に答えて▽ 曳山の由来—城端の曳山

■お知らせ 成人病がふえています

知っていますか—通算年金— シリーズ

交通点数制度とは② 四十四年度高校入学要項まる

交通事故相談所 危険—カネパルーン

越中から富山へ③

明治初年の苦悶

最近の県政から 裏表紙 富山県の自然③ 能登半島国定公園

大漁をめざして

沿岸漁業に主力をおいた水産業は、沖合、遠洋へと漁場の開発を進め、漁港の整備や漁船の近代化など明日の漁を求めて活発な動きを示しています。(写真は、富山湾の定置網漁)



新全国総合開発計画は、長期的展望に立って、積極的に国土の合理的活用をはかるため、いまままでに新しい開発方式を提唱している。
先月号では、計画が必要になった背景と計画のあらましをのべたが、今回はその開発のすすめ方に焦点をあわせる。

新しい骨格の建設へ

新計画は、国土開発の基礎的条件として、全国に新しい交通、通信のネットワークを張りめぐらすこと、東海道から山陽道にかけて集中している、国土の高度利用を全国に推し広めることをねらいとする。

このため、まず、首都東京を中心として、札幌、仙台、名古屋、大阪、広島、福岡の七大都市の整備にあわせて、これらを相互に結ぶ情報通信網や、幹線航空路、新幹線鉄道、高速道路などからなる新交通通信網を総合的、先行的に整備し、これを日本列島の主軸とする。
さらに、この主軸と、地方都市を直接

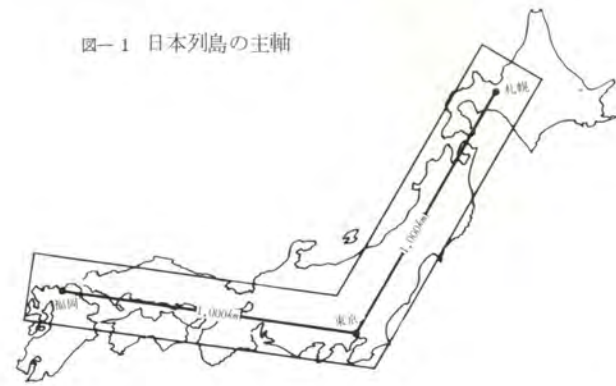


図-1 日本列島の主軸

しかしながら、図1で見られるように、この主軸は太平洋沿岸にあまりに片寄っている。ことに、北陸地方は主軸からかけ離れる。本県としては、国土の均衡ある発展をはかるため、日本海沿岸を縦貫するネットワークや、三大都市と直結するネットワークの建設について、計画化を働きかけている。

うとするもので、これによって開発の遅れた地域には、開発の原動力をつくり、一方、大都会などの過密に悩む地域の整備を容易にし、全国土の利用の均衡化をはかるものである。

大きな開発プロジェクトで、新ネットワークの建設に合わせて、各地域の特長を生かした大規模な農林水産業、工業、流通、観光などの開発を進めよう。

このような大規模な事業も最近におけるわが国の経済や科学技術の発展ぶりからみて不可能とはいえないだろう。

- 1 新ネットワークの形成……情報通信網、新幹線鉄道網、高速道路網の建設など
- 2 産業開発プロジェクト……大規模な工業基地、流通基地、高生産性農業地帯、畜産基地、観光開発基地の建設など
- 3 環境保全プロジェクト……大規模な国土保全事業、住宅の建設、地方都市の施設整備、都市改造、水資源開発、森林開発など

北海道・九州を11時間
30分で結ぶ

例えば、新幹線鉄道網が完成すれば、東京・札幌間は五時間五十分（現在十九時間二十五分）、東京・福岡間は五時間四十分（現在十二時間十五分）となるが、このことだけでも従来の時間感覚は変更を要するだろう。

中部圏開発の構想

この広域生活圏内に必要な施設を適正に配置することも欠かせない事業である。
つまり、住宅、上下水道などを含めた生活環境の充実、圏域内の各地域と中心城市を結ぶ交通施設の整備をはかることである。
すなわち、表1のような施設をそれぞれの圏域ごとに配置し、どこでも高度な都市的サービスが受けられるようにすることである。

この広域生活圏内に必要な施設を適正に配置することも欠かせない事業である。
環境水準の格差の解消に重きを置いて、新開発計画は、全国的な国土総合開発の基本的方向にそって、各ブロックの開発構想を示しており、本県は中部ブロック（中部圏）に属する。
中部圏には、首都圏や近畿圏に比べ、水資源や港湾などの生産条件に開発余力があるほか、大幅な労働力の供給が見込まれるので、第二次産業の一段の発展と

新計画の課題

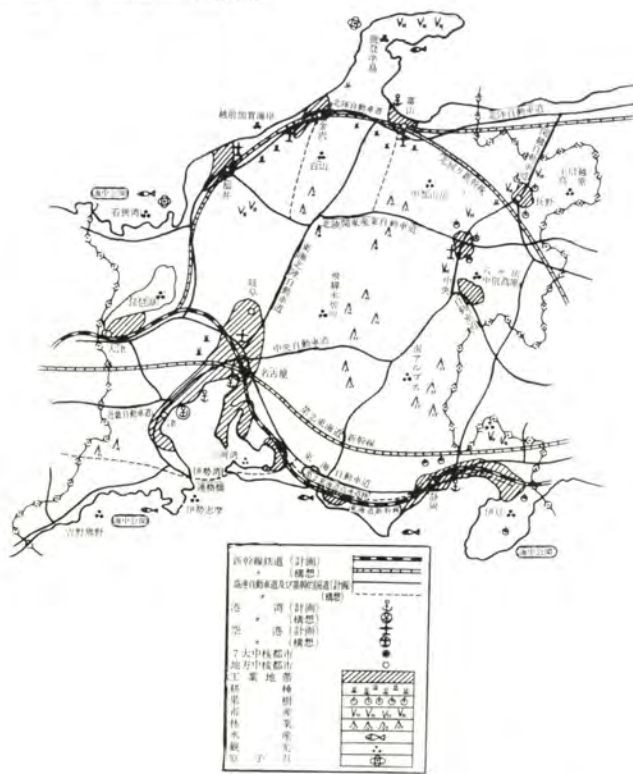
この新計画を実行するためには、さきに述べた大規模開発プロジェクトの選定やその実施方法、関係法令の整備など、なお検討すべき事項も多い。
また、各方面から、多くの要望や批判が寄せられているので、これらを調整し、国民の積極的協力を得られる計画に仕上げるには、さまざまな検討を要するが、現在その努力が続けられている。

（開発課）

表-1 広域生活圏に備えるべき施設

区分	日常生活圏施設	広域生活圏施設 (広域共同利用施設)
1 教育	幼稚園、小学校、中学校、高等学校	養護学校、盲ろう学校、短年の訓練施設、職業訓練センター、大、高等専門学校、職業訓練施設、農業研修センター、自動車練習場
2 文化	図書館、児童文化館	映画館、総合図書館、劇場、展示場、催し場、美術館、音楽堂
3 集会	集会所、公民館	文化センター、市民会館、結婚式場、勤労青年ホーム、葬祭場
4 保健医療	診療所、病院	総合病院、保健所、救急医療センター
5 環境衛生	公衆浴場、公衆便所、理容所、美容所	墓地、火葬所、と場
6 福祉	保育所、老人福祉施設、児童遊園	養護老人ホーム、身障者福祉施設、働く婦人の会、小企業福祉施設、勤労者総合福祉センター
7 体育、スポーツ・レクリエーション	児童公園、近隣公園、地区公園、遊歩道、体育館、運動場、プール、分区園	セントラルパーク、森林公園、ゴルフ場、総合運動場、動植物園、休憩施設
8 ショッピング	スーパーマーケット、商店街、小売市場	ショッピングセンター、デパート
9 保安・防災	駐在所、派出所、緊急通報器、消火栓、防火用貯水槽、消防署、街灯、避難広場、遮断緑地	警察署、特殊消防センター

図-2 中部圏の開発構想図



この子らに善意を

たのしい学園 わたしたしと僕と

県立黒部学園
(黒部市石田)

県下には、知恵の遅れた子どもたちが三千九百人いるといわれている。
この子らは先天的、または生れるとき、生れた後で病気や外傷によって脳に障害を受けて知能の発達が遅れたのだ。
世の中からは、冷たい目で見られがちではあるが、ここ、日本海の荒波にも負けず、強く正しく伸びようと、自立に励んでいる子どもたちを紹介しよう。

長い目で見てほしい

海水浴場として知られる石田浜が松原越しに望まれる白い鉄筋の建物。これが知恵の遅れた子どもたちの楽園「黒部学園」である。
園長の村上さんは、「知能に欠陥のある精神薄弱児にとって、まず、生活環境の調整と、人間関係が大切です。つまり、生活に必要な力を養うこと。
そりゃ、世間には論外な差別や誤解が多いですよ。しかし、私たちはそれを指摘する前に、子どもたちが人に頼らず、迷惑をかけず生きてゆける方策を考えてやらねば。子供たちが自分で自分の身の回りができるようにする、それだけで見る目も変わってくるものです。これは間違いないですね。」
そこでわれわれは、指導の理念として、まず第一に、きれいな子にする。要するに清潔さを欠かないようにする。



先生、ここはどうするの

とです。第二に、けじめのある子。第三に、身のこなしのよい子にしようとしています。でも言うは易く、根気のいる仕事ですがね」と語る。顔いっばいのマスクをして病院から帰ってきた園児に、「どうだ、大分よくなったかね」と心配そう。
精神薄弱児は、知能指数によって〇と二十四を重度、二十五と四十九を中度、五十と七十四を軽度に分けられている。

現在、文部省の入学基準の知能指数は五十以上であるから、小、中学校には、まだ相当の精神薄弱児がいることになる。
この子らは、友達からも離れがちになるとのことだが、ここに入った子らには、それこそ無縁の世界に見えることだろう。
六歳から十八歳まであわせて九十一名の園児は、その程度、年齢、性格、発育によって、グループに分けられ、指導員と保母さんが指導と世話にあたっている。

口先よりも態度で

ある指導員は「この子たちは、口で言っておってはなかなか実行してくれません。まず、態度で示して経験から体得させるのが一番です」と語る。例えば風呂に先生がこどもたちといっしょに入って、体を洗ってやったり、子どもたち同志で流し合うように指導する。こうした習慣が自然と身につくのだ。

大変、気の長い話ではあるが、入園して何カ月かすると、大部分の者が身の廻りのこと

ができるようになってくるのだと成長ぶりを喜ぶ先生。

家庭的雰囲気こそ大切

教室では、学習といっても、何も本を出して勉強するのではない。日常生活のおさらいが勉強。近づく生活展の作品づくりで、どの教室にもぎわっている。「先生、ここはどうするの」と編物をして

ベルマークを送ろう



各地から送られたベルマーク

を買いました。子どもたちは、それはもう大喜びですよ」と嬉しそうに語り、ベルマークを集めて施設に送って下さるばと願うこと切。

村上園長は、「この子らに差しのべられる愛の手はいらうあります」と前置きして、「最近、教育設備助成運動参加のベルマークを切り取って送って下さる親切な方がありましてね、これまでの分をためて、先ごろ卓上ステレオ

いる女の子が編棒を差し出すし、先生が手を取って教える。先生というよりお母さんという茶の間の雰囲気だ。
指導員は、「毎月一つのテーマを決め、それを目標として進んでるんですよ。幾つもの事を一べんに言いつけては頭が混乱します。一つずつ片付けていくようにしています」と指導方法を一言。

万国博がやってくる

アジアではじめて開催される日本万国博覧会は、「人類の進歩と調和」をテーマに大阪市千里丘陵で開かれます。開会の四十五年三月十五日までと約四百日となりました。三百五十万平方メートルの会場には、参加各国の展示館や国内の参加企業のパビリオンの建設が急ピッチで行なわれています。

「会場には楽しさがいっぱい」

○美しい展示館から未来が生まれる
七十七カ国以上の参加が見込まれる万国博各展示館では、すぐれた文化や産業の姿が興味深く紹介されます。
むかしの万国博からミシンやテレビが登場したように、ここから二十一世紀を開く新しい知恵や技術が生まれることでしょう。

○世界の名店街で食べ歩きやショッピングを……
本場の味を心ゆくまで楽しめるほか、世界各国の珍しい民芸品などを買うことができます。

○自動運転のモノレールや動く歩道で快適に……
十五分間で場内を一周する循環式モノレール・東西南北の各ゲートから動く歩道で会場の中心へ……

○巨大な太陽の塔がそびえるテーマの世界
人類の誕生から輝やかしい未来の姿までが、楽しい模型やカプセル、音、光、映像などで興味深く語られ、感動的なテーマの世界をつくりだす。

○三千万人の感動を呼ぶお祭り広場
参加各国のナショナルデーの式典や民族色豊かなお祭り、サーカース、パレードなどがくりひろげられ、巨大なロボットや移動舞台が演出に活躍、多目的ホールや水上ステージでは、世界の人気アクトによる豪華なショーが行なわれます。

日本万国博の入場料金と入場券の種類がきまり、三期に分けて前売券が発売されています。前売券にはこんな特典が
一 抽せん会で万国博記念メダルが当たる。

二 五千枚に一本の割合で、家族がそろって入れる入場券が当たる。

三、第一期、二期にお買い上げの方から、抽せんにより開会の招待状がもらえる。

前売券		第1期	第2期	第3期
券種	期別	43.10.31~44.2.28	44.3.15~44.8.31	44.9.15~45.2.28
普通入場券	大人	640	720	760
	小人	320	360	380

種別	区分	料金	適用範囲
普通入場券	大人	800円	23才以上
	小人	400円	4才~14才
青年割引入場券	青年	600	15才~22才
夜間割引入場券	大人	400	午後5時以降の入場者
	小人	200	
特別割引入場券	大人	300	身体障害者等
	小人	100	
回数入場券	大人	3,800	5枚綴り券
	小人	2,850	
一般団体割引入場券	大人	700	25人以上の団体
	小人	500	
学校行事団体割引入場券	高校	200	25人以上の生徒・児童
	義務教育	100	

県の木「タテヤマスギ」

スギは日本いたるところに自生、または植林されています。このうち、タテヤマスギは、富山県内の代表的なスギで、昭和四十一年「県の木」の指定を受けてからは、その存在が一段と注目されるようになりました。タテヤマスギは、その原生林が立山山系にあることからこの名が付けられたもので、この中にも「ブナ坂系」、「早月系」、「黒部系」の三種があります。原生林は全国的にみて海拔の高いところに自生するものです。本県では毎年二千ヘクタールの植林が行なわれ、そのうち約八〇％がタテヤマスギで占め、他はボカスギ、マサヤマスギの

順。タテヤマスギの葉は柔軟で、枝は太く下方にたれ、寒さや雪に非常に強く、富山県のような積雪量の多いところに適した品種です。材質は一般に強じん、建築材、家具材、建具材その他広く利用されています。さらに、現在では公園、広場、家のまわりなどに植え込まれ、広く県民から親しまれています。

県の今後の植林計画としては、よく成長し、かつ利用価値の多い「タテヤマスギ」を植林して木材の消費に役立てることです。

(林政課)

〈座談会〉

農業にたつ機械

今後の方向を語る

本県の稲作は、昨年の収量が37万8千トンと2年連続の大豊作となりました。これによって、農家の収入は大きくふくらみましたが、米の過剰問題、消費地での品質についての苦情など、手放しては喜べない事態も出ています。

これらの事柄について、今後どう対処すればよいのか、関係者のみなさんに語り合っていました。



量から質への時代にきている

司会 昨年の稲作は、反収で五百三拾となり、予想収穫量が三十七万八千トと一昨年を上回る大豊作で、農家の方々は明るいお正月を過ごされたことでしょう。

しかし一方では、「激動する農業」とか、「転換期に立つ農業」とかいわれて、このことも念頭におきながら、昨年の稲作を顧み、今後の富山県農業の進むべき道について、いろいろお話をうけたまわりたいと思います。昨年の稲作はどうでしたか竹内さん。

竹内 私のところは平均して反収十俵半の収穫で、早生よりも中、晩生の方がよかったです。天候にも恵まれて米の等級もよかったですね。

司会 試験場の立場から、昨年の増収の

出席

富山市太田	福野町南野尻	富山県農協中央会会長	農業試験場技術課長	農林水産部次長
実稔作二夫	伊修達	内村田島林	竹野山竹宮	農家団体指導員
農家	農家	農家	農家	農家

(順不同 敬称略)



山田 たしかに全国的に不安感がただよいだしたことはいなめません。しかし、私は、多少米に余裕が出てきたこの時期にこそ、米の需給関係を本当に考えるよい機会ではないかと思えます。

国の方でも、需要拡大に努力してほしい、銘柄格差金を出すなどして。

また生産者自体も、「量から質」への転換を考えていただきたい。量をおとさず、質をいかに高めるか、これは大切な課題です。農家の方々の納得の上で、ぜひとも進めなければなりません。

食 管 制 度

山田 県も、議会も、農家の方々も食管制度を守るといふ気持ちでは一致してお



野村 農家の受け入れ体制が整った後ならよいのですが、今ですと「恐ろしい」という気持ちが本音です。

野村 農家の受け入れ体制が整った後ならよいのですが、今ですと「恐ろしい」という気持ちが本音です。

野村 農家の受け入れ体制が整った後ならよいのですが、今ですと「恐ろしい」という気持ちが本音です。

野村 農家の受け入れ体制が整った後ならよいのですが、今ですと「恐ろしい」という気持ちが本音です。

しなければならぬ。

本県産米の成果を生かしながら、消費者に喜んでもらえる米をつくるのが大きな課題です。たとえば、消費地に大き

大型農業時代は必至



竹島 そうです、ね、それに加えて、これからの刈り取りは遠からずコンバイン、バインダー等による機械刈

な倉庫を準備するとか、県下の大型農協、例えば呉東、呉西に二カ所づつモミ貯蔵庫を作ることなども検討しなければならぬと思います。



司会 本県では、専業農家が僅か六、七割にすぎず、殆んどが兼業農家。しかし、専業農家も規模拡大が思うようにならず、また、兼業農家では過剰投資などの問題もあって効率の低い経営が多いようです。そこで専業農家を中核とした生産の組織作りをし、専業農家には規模拡大に相当するメリ



そ菜園芸はまだまだ有望

司会 これからの農業のビジョンをえがき若い人に希望を与えるために、県では「明日の農村」を専門の方々にお題いして目下考案中です。

山田 若い人が、農村の中で頑張っている姿には敬服しているところです。若い人達の努力にこたえて農協では、営農指導を強力に進めていきたいと思っています。全国段階でもグループのリーダーを養成するための方策に取り組んでおります。

司会 みなさん、稲のほかに何か。

竹内 現在、稲本位ですが、今後、花とか庭木などを考えています。

有望なそさい園芸



竹内 機械化に対応できるような、農村の若いリーダーを育てる方策を

野村 気候、風土に適したものと、白菜に着目しました。五年前サークル活動と小使の稼ぎのつもりで始めたのですが、県内の市場をはじめ、金沢市場も開拓に成功し、昨年は大阪にも出荷しました。これがかっかけて福野町では三十畝に広がりました。幸い、四十三年には、国の団地指定も受け、みんな張りきっております。

山田 私の家の近くで、カーネーションを大規模にやっけて、金沢あたりへ盛んに出荷している人がいます。これを見ますと園芸もまだまだ伸ばす余地が多くあると思います。本県でも、雪の深いといわれる城端でカーネーションや酪農ができるんですから（一同、うなずく）

竹内 私の部落の今年の種モミの注文を見ますと、「ノリクラ」が一番多かった。これも、機械化とか、生ごきの関係からと思われま。モミ摺り調整に至るまで機械化一貫作業ですから、粒が一定して、機械操作業のし易い品種を作

青年指導者層の養成が第一

野村 主要機械のオペレーターは青年でなければならない。また、マネージャー

野村 技術的な面で、農家は改良普及員に負うところは多いし、販売面では農協に頼っているが、若い人には基本になる人間的なつながり、精神的な支えも必要じゃないでしょうか。



誕生

ビヨビヨ
ビヨビヨ 鳴くビヨコ
固いカラを破って
生れてきた
かわいいビヨコ
どの子もみんな同じ顔

ビヨビヨ
ビヨビヨ 鳴くビヨコ
手ぎわよく雌雄に
分けられる
かわいいビヨコ
お前はこれからどこへ行く

ビヨビヨ
ビヨビヨ 鳴くビヨコ
日本の夜明けを
告げにゆく
かわいいビヨコ
私はタマゴを生みに行く

ヤア、 どうです

この人を訪ねて

「土人形」に生きる

富山市奥井一区一〇九

渡辺信秀さん

「唐津焼の天神さま」と正月近くになると呼びながら売り歩いた商人がいた頃をこ存じの方があると思います。この天神さま、すなわち土人形作りを現在も守り続けている渡辺信秀さんを訪ねた。

「尾張の加藤家の陶器職をつとめていた広瀬秀信が、富山藩主十代目前田利保公に召されて富山に移り、千歳御殿の庭に窯を築き、千歳焼をつくっていたが、その子安次郎と共に藩主の命によつて天神臥牛を焼いて献上したのが百二十年前……」と渡辺さんは富山土人形の由来を語ってくれる。



土人形に絵付けをする渡辺さん

渡辺さんの家は、祖父が当時の富山藩士であったことから、廃藩置県となったときの明治維新に広瀬さんか教わり、祖父から父へと受けつがれ今は三代目ともう百年になる。

土人形は、天神さまをはじめ、ひな人形、鯛人形、福人形など百余種におよぶという。

昔は、子供のがん具や飾り物として広く用いられたが、最近では生産量も少なくなり、趣味の人形として愛好され、全国の物産展や全国各地に頒布されている。また、昨年七月からアメリカ大使館

私の座右銘

「祖父が習得し、父が受継ぎ共に家業としてきた富山土人形。この伝統の手ほどきを十五歳のとき受けた私だが、時代の流れから一時期ではあったが手から離してしまつた。戦後、世の中が落着くと同時に、再びこの土人形をこの手で握つた。父もまた健在であつたために職を他に持ち、かたわら始めたのだが、私は

「初心不忘」

「初心を忘れず」を心に銘記して、この土人形作りにも、勤務先でも「励んできた」と語る。

土人形は、粘土が原料で細工して陰干しにした後、素焼き、絵付けと一年がかり、一つの土人形に十数度手にかかる。再び渡辺さんは、「昭和三年に父から手ほどきを受けた頃は、富山に土人形を作っている家が五、六軒あつて、それを業者が石川、岐阜、福井と売り歩いたものでしたが、戦災を受けて郊外に疎開した。この業者は一人減り、二人減りして私一人となつた。私もやめようかと思つたが、これは何とかして後世に残したいものだと思ひ今まで続けていますが、後継者がいなくて……」と語る渡辺さんはさびしそう。

何とか「富山の土人形」を受け継いでもらう人が出てほしいものである。

なぜチェーンをつけなかつたのか

相変わらず肌を刺すような寒さ。私はいつものように簡単に朝食をすませて車庫へ向つた。踏みしめる雪は表

他人事ではない



面の化粧とは異なり、下の方がザクザクとする。明けがたに相当冷え込んだためだろう。「きよりは慎重に走らねば滑べるぞ」と長年の経験が教える。

エンジンキーをひねつても冷えているためクラシク回転は鈍い。もう一回ひねり直すとどうにか順調に始動した。まず暖気運転のため、エンジンを静かに回転しておきながら始業点検という程でもないが、フエンダーの水を蹴り落して下をのぞいたり、タイヤを押して見たり、追突されないようにと、尾燈や方向指示燈もポロキレでふく。

エンジンキーをひねつても冷えているためクラシク回転は鈍い。もう一回ひねり直すとどうにか順調に始動した。今まで見えていた僅かに顔を出している田圃の青葉がフロントガラスいっぱい迫まってきた。アツアツアツ……痛い……アツアツ……どうなつたのだ、痛い、ヒザが胸が……気づいて上を見るとトラックが青く澄んだ空の中で停車している。見知らぬ男が大きな声をかけながら「ドアー」を叩いて私を抱えて出してくれ。痛みがひどくて顔がゆがむ……

「県内の国道のほとんどは、第一次の改良、補装を完了。さらに激増する交通量に対処するため、八号線の難所とされていた天田峠も、トンネルにかわりました。しかし、やれやれと思つたのもつかの間、富山、高岡間の交通量が一日二万台を越えることあつては、本間に気の休まるヒマもありません。この区間がいま一番頭を痛めているところですね」と係官が語る。ここ富山工事事務所は、青写真や設計図で一杯だ。「この交通対策として、四車線構造の道路を計画し、すでに、一部では工事をはじめた。二度と飛騨川のような事故を繰り返すまいと、四十一号線の危険箇所を改修。一五六、一六〇号線にもバイパス工事を計画中です。毎日、道路のコントロールを続け、危険箇所の早期発見につとめています。ことに積雪時には、交通確保のため、徹夜で除雪にあたっています」と語る。

総務部 総務課

総務課という一般的な会社関係の方は人事・財政・秘書などにわたる広範な事務の総括機関のように感じられると思います。

県庁の総務課というのは後述する事務内容からもわかるように、人事・秘書といった県庁内部の仕事ではなく、もっと県民に直接むすびついた事務を行なっているところです。

その事務を紹介すると、総務係は外国へ旅行するためのパスポート発給申請の受理交付、県民体力づくりの推進、宗教団体に関する事務。広報係は県政を広報するための広報誌紙の発行やラジオ、テレビの放送、映画の制作、広報車、ヘリコプターの利用などによる広報。法規係は県が定める条例規則などの審査並びに公告や告示、行政書士に関する事務。文書係は文書の収発事務や文書の保存。公印（知事印・部長印など）の監守に関する事務。学事係は私立学校（幼稚園、高校、洋和裁学校、自動車学校その他）の指導事務などです。また、県の組織として教育委員会、電気局、警察本部にも総務課がありますので当該課に来庁の際や電話をおかけになるときは必ず総務部総務課と明示してください。

建設省北陸地方建設局 富山工事事務所

「県内の国道のほとんどは、第一次の改良、補装を完了。さらに激増する交通量に対処するため、八号線の難所とされていた天田峠も、トンネルにかわりました。しかし、やれやれと思つたのもつかの間、富山、高岡間の交通量が一日二万台を越えることあつては、本間に気の休まるヒマもありません。この区間がいま一番頭を痛めているところですね」と係官が語る。ここ富山工事事務所は、青写真や設計図で一杯だ。「この交通対策として、四車線構造の道路を計画し、すでに、一部では工事をはじめた。二度と飛騨川のような事故を繰り返すまいと、四十一号線の危険箇所を改修。一五六、一六〇号線にもバイパス工事を計画中です。毎日、道路のコントロールを続け、危険箇所の早期発見につとめています。ことに積雪時には、交通確保のため、徹夜で除雪にあたっています」と語る。

知らんちゃでは
すまされません

川はゴミ捨て場ではない
三万円以下の罰金



「美しいところに住みたい」
「きれいな環境の中で、子供た

ちと暮したい」。こんな欲望を人一倍持っているのが日本人だといわれています。事実、家の中を毎日時間をかけて掃除をしている奥さんや娘さん、ときにはお父さんをよく見かけます。そして、年に何回かは大掃除をする日本人でもあります。ところで、この掃除好きな奥さん、家の中で出たゴミを外へ持って出て、前の小川へホイ。「アツ精々した。さあ少し休んで編物でもしましょうか」と。童謡の歌詞にもあるとおり、小川はさらさらと流れます。川は顔をしかめながらもこのゴミを流してくれます。しかし、そのゴミがもしどこかにつまったり、重くて流れなかったり、腐ったりしたらどうなるでしょう。そう!! ご存じのとおり、蚊や蠅の発生源になり、悪臭となり、伝染病の巣窟となり、ましてや郷土の汚れを如実にさらけ出す要因となるのです。

清掃法抜すい
(罰則)
清掃法第二十四条
公共の利益に反してみだりに第十一条(汚物の投棄禁止)各号に掲げる行為をした者は三万円以下の罰金又は拘留若しくは科料に処する。

県でも、市町村でも、県土を、郷土を美しくしようと呼びかける一方、ほとんどの市町村では「ゴミ」の処理場を整備して、日程をお知らせして、ゴミを集めに回っています。最近の消費経済から、家の中での出る「ゴミ」の量も、その種類も大変多くなってきています。燃えるもの、燃えないもの、腐るものなど区別して、毎日出るゴミは各家庭で、また、たまにしか出ないガラスの破片などは部落で仕末できる「ゴミ箱」を設置して、お互いの協力で、美しい郷土をつくりましょう。「川は美しい水を流し、魚に住み家を与えるが、ゴミを流すところではないことは、知っているのですが、ついつい……」言い訳は通りません。「清掃法」は厳しく目を光らせています。右の法文をちょっとみてみましょう。

奥様コーナー

入浴 かけた食前、食後
◆寒い日の入浴は体を暖めたり、疲労を回復するのに何ともいえないもの。しかし、上手に入浴しないと、かえって体に害となりますから気を付けたいものです。風呂に入ると血液の循環がよくなりませんが、湯の温度や入り方によっては血圧や脈膊、呼吸数が異常に高くなりますので注意しなければなりません。四十二度以上の湯に入ると急に血管が拡張するので、血の流れが変化して脳貧血などをおこすことがあります。とくに食前の空腹時や食後の満腹時はその心配がありますから、食事前後の一時間以内は避けましょう。◆また寒い季節は浴槽に入る前に、まずかけ湯をして、血管を徐々にひろげから湯に入るのが安全です。湯温が四十二度以上で三十分以上も入浴すると血圧が上がりやすから、血圧の高い人や心臓

あなたのコーナー
ご質問に答えて

あなたのコーナー

あなたのコーナー

あなたのコーナー

聞こう、知ろう、確かめよう

こんな場合はどうしたら? これは何とかならないか……このページは、みなさんのご質問にお答えする「あなたのコーナー」です。どんなことでも気軽にお問い合わせ下さい。
あて先は 富山市新総曲輪一番七号
富山県庁相談室

問1 交通事故にあい病院に入院しているが、治療費がかさみ、示談が成立しないので、お金ももらえず困っている。どうしたらいいか。
答 加害者の車が加入している自動車保険(強制保険)は契約している加害者による請求方法と、被害者から保険会社に直接請求する二つの方法があります。あなたの場合は、その被害者請求の方法にしたらよいと思います。

必要な書類を提出して下さい。これは仮渡金ですから加害者から、急いで示談にしようといわれても、すぐに応ずるとあとで後悔することがありますから、一応仮渡金で治療費を支払い、残りを後日示談成立後、清算受領された方がよいでしょう。

問2 国民年金の掛金をしているが、何歳から老令年金がうけられるか。
また、この制度が始って一番早くうけられる人は現在何歳の人か。
答 まず国民年金の老令年金は、原則として二十五年以上の掛金期間のある人が、六十五歳から支給されるしくみになっています。



城端の曳山 (社会教育課)

神を迎えて豊穰と息災を祈った曳山も、時が移ると、次第に絢爛豪華な装飾を加えることが流行した。城端の曳山もその一つで、現在、五月二十五日神明社の祭りに奉曳される。漆黒の地車に金具を打ち、山台のうえに金箔彫刻彩色の宮殿を飾り、内には布袋、大黒、甕王、恵比須、寿老、関羽などの福神武神の大人形を安置している。城端曳山の特徴として、曳山ごとに「庵屋台」が先行し、その中で囃子衆が、歩きながらみやびな曲を奏で、豪華な山台の色彩とみことなハローニイをかますことである。屋台には当時の民衆のあこがれであった京都祇園のお茶屋などの模型が飾られ、茶屋建築を二百年後の今に伺えるのは、民俗資料の価値も高い。これらは、土地の名工、小原治五右エ門の代々が製作指導に当たったと伝えられている。

餓死寸前の町民を救う

服部嘉十郎、大橋与三市らの英断

都市の貧民はもっと困窮して
飢に泣いた。高岡町にあって
は、昨二年の窮状は三年に入っ
てことに甚だしく、時の役人服
部嘉十郎、大橋与三市らは、救
助米を施すために、富家の等差
に従って寄付金を出さしめ、一
方では藩用金三百貫余を借り、
なお町蔵に収容されている給人
米千二百五十石を放出して、毎
日男に四合、女に三合の米を施
し、一人も餓死者を出さなかつ
た。これはまことに思いきった
非常手段で、その英断は永く市
民にほめたたえられた。施米量
は二千二百石余、今のお金にな
おせば約四千万円となる。これ
を寄付金と藩庁下付金で折半し
て出すことになった。

なるのか小作人の得となるのか
について意見が対立し、不穩の

明治初年における苦難(その2)

越中から痛山へ

先号には明治二年の新川郡のバンドリ大騒動を述べたが、凶作に困窮するのは農民だけではなかった。

において論告中、小作人等は大声をあげて会場に乱入、役人らは命からがら夜どおし金沢へ逃げ帰った。金沢からは歩兵一個小隊が出動して、ようやく鎮撫することができた。主謀者は裁判にかけられ、徴役七年が一人、五年が一人、罰金七十五銭が一人の処分をうけた。

神仏分離令で

釣鐘や仏具も供出

明治元年三月、維新政府は、ちはやく神仏分離令を出したが、これは「神社と仏寺を習合している所は分離せよ」と命じたもので、仏教を排斥したり、寺院をつぶしたりせよと命じたものではない。しかし全国各地に拡大解釈がおこなわれ、仏教弾圧、排仏毀釈の暴挙がおこった。富山藩の大惨事、林太仲もその一人で、明治三年閏十月に合寺令を出し、藩内各宗寺院を統合し、一宗派に一寺院のみ残し、他の寺はすべて廃寺とした。神仏混合の旧習を打破し、富国強兵のためには多くの寺は無用の長物であるとした。釣鐘や仏具などの金

物を富山城二ノ丸、侍番所へ集積し、柳町正龍寺に鑄造場を設け、大砲や鉄砲を作る計画であった。僧侶たちは泣く泣く堂宇をこわし、仏具を供出した。しかしその行き過ぎが中央でも問題となり、明治五年十月には新川県から寺院復元令が発せられ、各寺院はおおむね維新前の隆盛に復することとなった。

僧侶たちは神官に

これと前後して、立山の芦峯寺、岩崎寺の数十人の僧侶たちも、髪をのぼして神官となり、雄山神社一本に奉仕することに



しかしこれらは従来いろいろな機会に紹介されており、広く知られていた。したがって、その事がらを書かず、人民の苦難の面を述べた。われらの父祖は、かかる苦難のかずかすを克服して、今日の大富山県を築いたのであった。

次号につづく
(県史編さん室)

写真は神仏分離のなごりをとどめる閻魔像(芦峯寺)

『二上青少年の家』起工

10月完成をめざす

県では、明治百年を記念して建設する「県立二上青少年の家」の起工式が昨年十二月十三日高岡市二上鳥越の建設現地でなされた。

総事業費一億八千万円で、一万五千四百平方呎の敷地には、常時二百人の青少年を収容できる鉄筋コンクリート三階建て、延べ三千三百平方呎のモダンなもの。内部は、宿泊室、研修室、視聴覚室、資料展示室、音楽室、談話室、保健室などが完備されることになる。完成は本年十月の予定。ここは、万葉のふるさと二上山の台地だけに眼下に富山新港や市街が展望できる絶好地である。

二上山青少年の家完成予想図



新議長の玉生孝久氏



12月県議会終わる

新議長に玉生氏

十二月定期県議会は十二月十二日から七日間の会期で行なわれ、七億二千五百万円の一般会計補正予算など二十一案件を原案どおり可決。新議長には、高野議長に代って玉生孝久氏(自民)を選出。また任期満了にともない、選挙管理委員を選任した。



知事室で懇談する一行

ソ連・極東知事団来県

富山新港など視察

訪日ソ連知事団の一行が、十二月十九日県、吉田知事と懇談したあと、富山新港、県立大谷短期大学などを視察した。

一行は、日ソ親善と、沿岸貿易拡大について明るい見通しを語り、富山県をふくめて日本海側各県がソ連極東地区各州に働きかけている姉妹都市の提携についても、近い将来ぜひ実現させたいと語っていた。

最近の県政から



録入れする小林副知事

富山県の自然 3

能登半島国定公園

昭和43年5月1日、氷見海岸、二上山を含む能登半島が国定公園として指定されました。氷見海岸、二上山は、ともに自然景観がすぐれ、万葉のふるさととして歴史的にも由緒ある地であります。

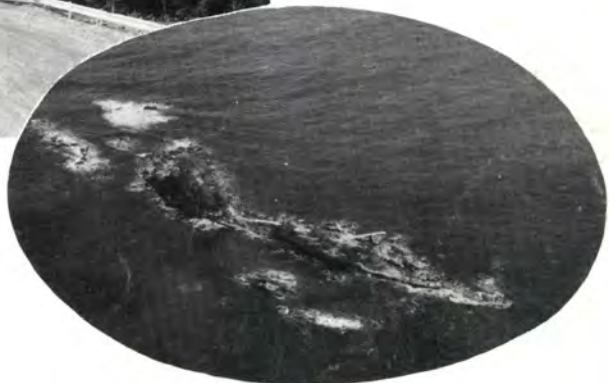
石川県境に近い蛇ヶ島には、寒暖地双方の動植物が混在してみられ、学術的にも貴重な地です。

また、氷見海岸九殿浜には、^{くひ}宿舎、キャンプ場、海水浴場などを備えた総合的なレジャー、保養センターをめざす計画がたてられており、二上山にはこのほど二上青少年の家が着工されるなど、観光の要所として着々整備されています。

東の「立山ルート」と相まって、西の「能登半島国定公園」は世界的観光ルートとしてクローズアップされる日はもう目の前にきています。



二上山万葉ラインと仏舎利塔



氷見蛇ヶ島