

みんなの県政

1971/6
NO.30 富山



金沢
大門 ← ↑ → 新湊

国道8号線

富山 ↔ 高岡

バイパス一部開通

国道8号線富山—高岡バイパスの第一期工事、高岡市江尻—新湊市鏡宮間5.3キロの開通式が4月22日午前11時から行なわれた。雨の中、中田知事、坂野建設技官ら関係者150人が出席して神事、テープカットなどのあと、乗用車がパレードして開通を祝った。

金沢 高岡

新湊 伏木

富山高岡バイパス 高岡市江尻 新湊市鏡宮 間

祝開通

祝開通

：特集 緑をひろげよう

みどりの重要性があらためてさげばれている。野に・山に一人一人が一本の木を植えることから始めよう。

私達の生活とともにあった緑は、開発がすすむにつれて次第に離れていってしまうとなげく前に。

自然をつくり、保護し、育ててゆくのは、生きるものの責任であり、義務ではないか。

これからの世代のためにも……



〈表紙の説明〉

越中瀬戸焼…窯出し

文禄2年(1593)、加賀藩主前田利長が「せとやき彦右工門」を招いて陶窯を築かせたのに始まるという越中瀬戸焼は、黒味がかった茶色を主とした、奥深い味で知られている。

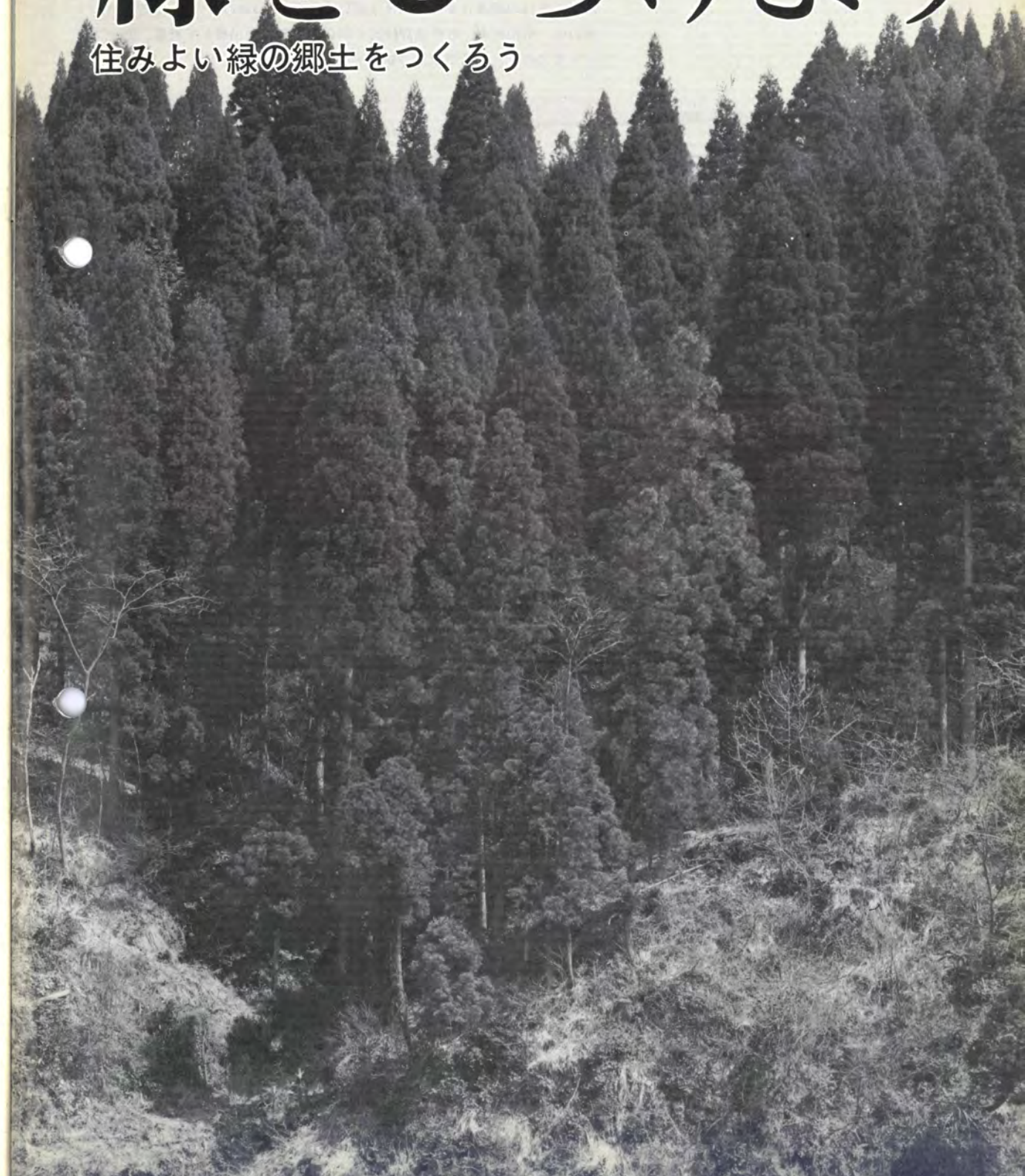
きょうは「窯出し」。長い冬にじっくり時間をかけて創った作品が初めて焼きあげられるとあって、「期待」と「不安」で緊張の一瞬である。

「先生、いい色が出ましたネ」と、見学に来ていた好事家の声がかかった。瀬戸の粘土を握って30年、九谷焼の小松に生まれ、小学校を終えてすぐに京都で焼物の勉強したという吉野香岳さん(68歳)は、つぼを手にして思わずほほえむ。長男につぼを手渡しながら「瀬戸焼の良さをなんとか残してゆきたい」としみじみ語った。

：特集

緑をひろげよう

住みよい緑の郷土をつくる



わが国の面積は、六八三万八〇〇〇ヘクタールで、そのうち二億五、〇五万三〇〇ヘクタールが森林です。森林率は六八パーセントとなり、主要国においてはフィンランドに次いで世界第二位になります。国中森林だらけと思われがちなソ連やカナダでさえ、五〇パーセント以下であり、わが国はこの数字の上だけでは、世界有数の森林国となります。しかし、人口一人当りの森林面積になりますと、なんと〇・二五ヘクタールにしかならず、カナダやオーストラリアに比較すれば八〇分の一程度と、まことにみじめな数値にすぎません。

●とくにきびしい 富山県の森林状況

本県の森林面積二八万五〇〇〇ヘクタールは、県土の約六八パーセントで、一人当り面積は〇・二八ヘクタールとなっています。

ただし、森林の特徴としては、
①荒廃した森林が多い
②保安林率は六一パーセントで、全国一高い
③地形が急峻で豪雪地帯でもあるため、森林の造成に多額の経費と労力を要し、その割に美林が少ない
など、かなりきびしい現状です。

●なぜ緑が必要か

これ以上の大気汚染を喰い止めるためにもやっばり緑が必要なんだと、最近とくに切迫した調子でいわれており、その理由を根本的にこれから調べてみましょう。

チグリス・ユーフラテスやナイルの、豊かな水と緑にはぐくまれた、メソポタミヤや、エジプトの古代文明に見られるとおり、諸国の歴史のなかには、深ぶかと緑の歴史が生きてつづけています。さらに緑の多少は、その地域の人間社会の幸福度の濃淡に、直接つなが

っているときえいわれています。
近代国家の中でも、街の中に緑があるのでなく、緑の中に街があるときえいわれる東西ドイツ・オーストリア、スウェーデンなどでは、人を錯覚と幻影にさそいこむ森のしじまの深さが、その国の魂を形づくっているといっても過言ではありません。

日本も、むかしは国土の九割が森林だったといわれ、木の文化ともいえる歴史を創りあげてきたはず。しかし、紀元八世紀、奈良盆地に平城京が生まれて、東大寺など大きな木造建築が次つぎと建てられた頃、あの近辺にはびっしりと立派な大樹が生えていました。それに比べれば現代の日本は、熊野のような大森林地帯ですら、空から眺めれば、山の地肌が見えてくる感じで、あと何十年かたつたら日本の木の文化など、コンクリートか岩の文化になってしまうのではないかと心配になってくるくらいです。



緑の効用とは？

1 森林は水資源を養い、自然の猛威をやわらげ、美しい緑の自然美を作りだします。

緑がなければ、田畑や造林地がひどい乾燥の害をうけることがあります。また、工業用水の不足や汚水の問題、さらには飲み水にも不自由するなど、深刻な事態をもたらす、あらゆる面で私たちの生活をおびやかすこととなります。さらに台風シーズンには、洪水や山崩れなどが連日のように起きることになります。

このように少しばかりの気象異変でも、とりわけ日本の国土が大きな影響を受けるには理由があります。小さな島国に国土の七割近

い山があるため、河川は一律に急勾配となり加えて下流に開ける平野に多くの人々が住み産業や施設が集中しているため、土地利用の高度化がいつそう拍車をかけているといえます。

「耕やして天に至る」という段々畑の実態や緑のない開きつ放しの新興住宅地、河岸近くまで人家が立ち並ぶ、わが国の風景を思い浮べてみてください。安心して住める国土とはとても思えません。もちろん、災害を防ぎ水

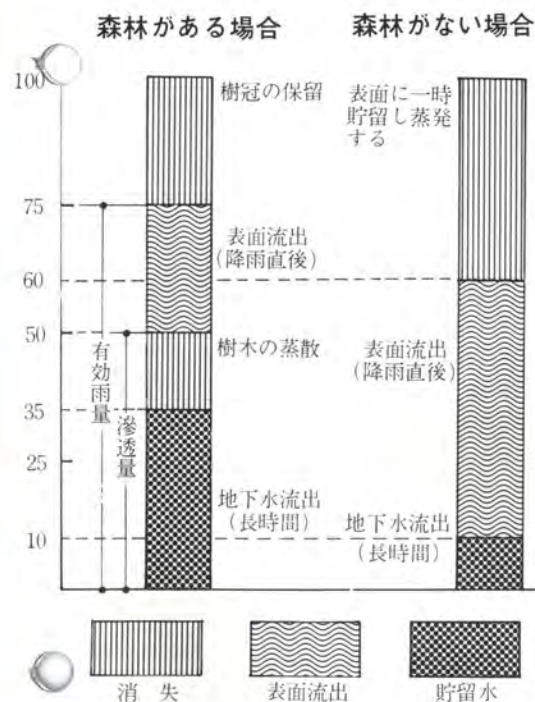
不足を解消するために、ダムや砂防用えん堤が建設されていますが、それだけでは防ぎきれぬものではありません。

いうまでもなく、山を治めない限り、川を治めることはできないのです。立派な森林を造成することが山を治め、川を治めることにつながるので。

●森林は雨水をコントロールする名手

森林の保水能力や、土砂の流出防備のために果している役割を、具体的に分解すると、次の図のようになります。

山地に森林があるとないのでは雨の流れかたがこんなにちがう



林、畑、あれ山では雨水の流出量がこんなにちがう。



大きな水害では1km²(100町歩)の山から、1秒間に20m³の水が流出します。そして時には、1km²の山から5万m³の土砂が流出するともいわれています。この量はトラックでも2万台にも相当します。

このことから森林一ヘクタールは、一年間に水八、五〇〇トンを巧みにコントロールしながら供給しているといえます。

2 一ヘクタールの森林は、一日に酸素四五キログラムを生産します

新緑のカラマツの林の中や、川面に映える紅葉の溪流のそばで、ひとときわおしい空気を胸一杯に吸いこんで、生きている幸せに浸りきったという思い出を誰もがもっています。

深山の空気がおいしいのは、汚染したり炭酸ガスの多くなった空気を、植物が炭酸同化作用

用という働きによって、新鮮な酸素やオゾンに満ちたものに作りかえているからなのです。森林や緑といわれるものの目に見えないこの効用が、大げさではなくて、今日人類が生存を続けていられる最大の理由となっており、非常に重要なことなのです。

緑を求め、森にあこがれるというのは、今や人間として生き続けるための必要最少限度の要求になっているわけです。



●森林機能の計量化

木の種類や時期によって一定ではありませんが、樹木が供給してくれる酸素の量は、平均して次のようになります。酸素ボンベ（五〇〇リットル）が市価で一本五〇〇円ですから、酸素一キロは三〇〇円するとします。模範的な林業経営を行なっている森林一ヘクタールの一日当りの酸素放出量は、四五・五キロとして約一万四千円、一本当りになおせば一日に一八円分の酸素を放出してくれていることとなります。

●森林の間接的効用は直接的効用よりもはるかに大きい

森林の間接的効用といわれる酸素供給力、土砂流出防止力、水資源かん養能力、保健・風致衛生能力などが、直接的効用である木材生産力よりも、問題にならないほど大きいことに注いでください。

今、かりに一ヘクタール当りの年間成長量を八・四立方メートル（タテヤマスキの三等地）とし、立方メートル当りの単価を八千円とすると、直接的効用の代価は六万七千円、とすると、間接的効用のそれは四九八万二千円となります。すなわち、酸素の放出量だけを直接的効用と比較してさえ、七四倍という驚異的な数値になるのです。報告によると、この数値が二七倍にもなる森林があります。他の効用偉大であるといえます。

●人間はなぜ窒息しないのか？

さて、緑が減少すればその供給してくれる酸素も減少していくはずですが、人間に必要な量を充分まかなってくれるのは、どれくらい森林なのか調べてみましょう。人間が一日当り吸っている酸素量は、約七・五キログラムですから、これに相当する樹木の数は約一二五本となり、わが国の一

億人が必要とする数は、実に一二五億本となるわけ。これを全国の森林面積で割ってみると、五〇四本という数がでてきます。すなわち、自然生産的な酸素の供給源に限定する限り、日本の森林すべてに一ヘクタール当り平均五〇四本以上の樹木がないことには、日本人全部が窒息しかねないという重大な事実が浮かび上がってくるわけです。

現在、わが国の森林では平均一〇〇本（一ヘクタール当り）ぐらいと思われるので、これを比較する限り約二倍となっています。しかし、工場煤煙や排気ガスによって空気そのものが汚染されつつあるのですから、決して安心しておられる数値とはいえないと思います。

緑を護り、緑を創造することの真剣で重大な意味は、こんなところにもあるのです。

3 緑のいっところに野鳥は訪れません

緑とともに減少するのは、当然あの可愛い野鳥たち。広葉樹林と野鳥は、切っても切れない仲にあるからです。

一般に先進国と後進国は野鳥が多く、中進国は少ないといわれています。

先進国はその保護が行き届いているためであり、後進国のそれは国土の開発が遅れているからにはかなりません。こうした尺度にあてはめて考える限り、わが国はどちらにもつかない中進国といわざるを得ません。

緑と水とエサさえあれば、野鳥は必ずあなたの庭先へも訪れますから、ぜひ庭に木を植えてみてください。緑があり、小鳥のさえずりが聞こえる庭なんて、想像しただけで楽しくなります。

最後に皆さんの緑化のお手伝いとして、次の指標を掲げておきます。

一、大気汚染に対して

A、耐性の強い木

- ソテツ・イヌガヤ・イヌマキ
- マテバシイタイ
- サンボク・トベラ
- モチノキ・ツバキ・サザンカ・モッコク・ネズミモチ・キョウチクトウ・クチナシ・サンゴジュ・カイズカイブキ・シユロ・ナワシログミなど

B、耐性の弱い木

- ヒマラヤシダー・アカマツ・スギ・ケヤキ・ボケカエデ・モミ・キヤラボクなど

二、小鳥に喜ばれる木

- アオキ・マサキ・ヤツデ
 - ・ヒサカキ・モツコク・ナンテン
 - ・ガズミ・ムラサキシキブ・ナツハゼ・エゴ・ツルウメ・モドキ・モチノキ・ミズキなど
- どうか、これらのことを参考に、あなたの身近にぜひ価値ある緑を創造してください。

（林政課）



体力づくり

太陽と緑の中へ

野外活動で自然に親しみましょう

やわらかくねばり強い身のこなしをする人が、だんだん少なくなってきたようです。はつきりいって、運動不足。わかわかしい肉体をそのままに保てない、第一の原因です。日光浴やスポーツの盛んな欧米から、昼休みにビルの回りをお腹でつばりの重役さんなどが、小さな自転車でグルグル廻っているように、外電が伝えてくる始末です。運動不足は、高度工業化社会において人間が余裕を失っていき最初のしるしとして、世界的に現われてきたもののよう。いまや私たちは、強く意識的に健康を進を図らねばならない。

い時代に生きていくといえます。もっとも深く、自然の中へ入りこむこと。山野との触れ合いが、人間にいつも強いからだと心を求めることを思い起こすときです。太陽と緑と空気が体力づくりのゲレンデになります。まず、歩くのが一番。より速く、より長く。エレベーターなんかに負けるものか。誰もがどこでもできるというので、つい怠りがちですが、これが結構すてきなトレーニングなのです。強風にさらって歩こうとするとき、全身にみなぎるあの力。自然ともっとも親しくなっていることを知る

らせてくれます。思わず駆けだして、そのまま心臓や肺臓に耐えながら走りつづけければ、あなたのスタミナもぐんと増すことでしょう。歩く、走る。オリエンテーリング(山野跋涉)は、からだの基本運動の舞台を山野の大自然に求め、自分の新鮮さに驚きながら、元氣いっぱい山野を走り回るといふスポーツです。とくに、地図と磁石を使って未知の山野に分け入るといふシステムは、大陸発見時代以来、久しく人間が忘れていた胸おどる行動のひとつです。わが国においても、去年から指導者を養成しており、今年には県内各地で実際に行なわれる手はずになっています。

第二回全国体力づくり野営大会が立山で開催

きたる七月二六日から二泊三日で、立山雷鳥沢キャンプ場において開催されます。この大会は、山野の自然のなかで体力づくりを志すきっかけを作ってくれるはず。立山・黒部アルペンルートの開通と合わせて、若者のフロンティア・スピリットを燃やすにふさわしい企画。いづれ市町村・関係団体・事業所などを通じてプログラムを配布することになっていますが、その概要を紹介しましょう。主催は、総理府・社会保険庁などの中央各省と富山県、富山県教育委員会・立山町・体力づくり事業協議会、関係団体です。



〈参加要項〉

●参加者の範囲

- ①一五才以上の勤労青少年で、男女を問わない。
- ②富山県民の場合は、青年団など各種団体(リーダー付き)の参加ができる。

●参加の申込み

参加申込み用紙に必要事項を記入して、六月一〇日まで市町村教育委員会の体力づくり主管課へ。申込んだ方には参加票を送付します。

●参加者の留意事項

- ①個人で参加される方は、男子3〜5名、女子3〜5名を単位に班を編成することが望ましい。

②服装について

キャンプ場は標高二、四五〇メートルの高原のため、夜間の冷え込みが激しく(最低気温一度)、天候が急変しやすいので、次の登山装備を必ず用意してください。

- 防寒用セーター類・長袖シャツ・長ズボン・着がえ・帽子(黄色が望ましい)・手袋・雨具(荒天の場合は風が強くてコートや傘などは使用できないので、必ずズボン、フード付きのもの)

●キャンプ用具と携行品

- ①共同用具——天幕(グラントシート、フライシート付きのものが多い)、石油かガスこんろ(または携帯燃料)、飯ごう鍋・庖丁・まな板・お玉杓子・杓子、スコップ(小)、布ばけつ、ラジオなど。
- ②個人用具——寝袋または毛布二枚、食器箸、スプーン、フォーク・ナイフ、コップ、かん切り、せん抜き、リュックサック、ナップザック、水筒、洗面用具、非常食、懐中電灯、細引(五〜一〇メートル)、筆記用具など。

(注) キャンプ場には救急医務班を設けま

す。参加者は必ず健康保険証または共済組合員証を持参してください。

- 大会の受付は、雷鳥沢キャンプ場で、七月二六日午前八時から午後二時までです。
- 野営地は、参加都道府県、県内は市町村または団体ごとにサイトを決定します。
- 食事について。食堂・雷鳥沢キャンプ場には売店がないので、食料は参加者が持参すること。

●実践活動について

参加者は、大会第二日に行なわれる次の各種目のうち、一種目に必ず参加してください。

①登山

- A、立山三山コース(雄山―別山―大日岳、距離九キロ、所要六時間)
- B、前剣コース(距離七キロ、所要六時間)
- C、一の越―浄土コース(高山植物観賞距離七キロ所要七時間)
- D、奥大日岳コース(距離七キロ、所要六時間)
- E、大観峰コース(距離七キロ、所要六時間)

- ②ハイキング地獄谷―天狗平―室堂―抜堂―雷鳥沢コース(距離七キロ、所要六時間)
- ③オリエンテーリング

- ④夏山スキー(三級以上の認定者で、スキー持参)

(注) 登山コースに参加する方は、登山靴またはキャラバンシューズを着用すること。

オリエンテーリングに必要な地図と磁石は大会で準備します。なお、くわしいことは各市町村などの窓口でおたずね下さい。



昭和二十一年の秘蹟の地

里町の鐘釣温泉の方面

あつたのあつた温泉の方面

あつたのあつた温泉の方面

秘蹟

山肌せまり、激流ほとばしる景勝の地、ふるくは文政年間、猿が湯あみしていたので発見された鐘釣温泉は、おおらかな自然と人間との交歓の場であった。

露天風呂にひたりながら、河鹿の声を聞き木々の風情に我を忘れ、青空をながめる。

この静けさも永くはつづかない。

訪づれるハイカー達は、もの珍らしそうにながめるだけで足ばやに去ってゆくもの、水着姿で風呂に入るものなどさまざま。

秘境も今は下界の観光地に近くなったようだ。



源氏鶏太はあまりにも有名な流行作家。明治四十五年富山市清水町の生まれ。本名田中富雄。旧制富山商業を卒業後、大阪は住友本社に入社。住友系の泉不動産の幹部を経て、文筆生活に入った。直木賞を受けた「英語屋さん」(昭二六)や「三等重役」などの作品によって、サラリーマン作家「モーア」小説家の名を確立した。そのほろにがいペーソス、人生の機微をただよわせる明るい作品は、生活のビタミン剤として、ひろい層のファンを得ている。このほど吉川英治文学賞を受けた。

海外移住

移住者・受入国・わが国
三位一体の海外移住



今日のような高度成長の時代に、なお海外へ人を送るといふことを、なにか奇異に感じる人もあると思います。しかし、低開発国への援助や指導が、これまで以上に必要だといわれており、日本も先進国としてその役割を果していくのは当然です。従来の海外移住に對するイメージとはまったく違う、新しい意識が芽生えていることに注目しましょう。

移住には、本人の理解は当然ながら、市町村・その他の関係機関・団体などに依存することがきわめて大きいので、一層のご協力を願います。

- ① 移住先国に関する正確な知識を普及して、国民の国際的な視野に期待していく。
- ② 優秀な技術・技能を身につけ、異国の厳しい環境に耐えられる健全な精神と身体を持ち主を選ぶこと。
- ③ 移住先国の開発計画に合った移住計画を作ること。
- ④ 移住者が自立するまでは、指導や援助をつづけること。



青年教室・若妻教室



若妻教室



青年教室

(1) 開設のねらい

県では、本年から各市町村に、青年教室・若妻教室を開設し、その補助をすることにしました。社会の多様な変化から生ずる青年の生き方や職場での悩みなど、また若い婦人の家庭経営をめぐる問題や子どもの教育・養育の問題などについて、気軽に楽しく学習できるようにしようとするものです。

(2) 補助の条件

- 青年教室：…一教室一五人以上で、学習時間は年間四〇時間以上です。
- 若妻教室：…一教室二〇人以上の固定参加者で、学習時間は年間二〇時間以上です。
- 青年教室：…魚津市・黒部市・宇奈月町・
- 若妻教室：…

○ 若妻教室：…魚津市・入善町・上市町・八尾町・高岡市・新湊市・小杉町・大門町・小矢部市・平村庄川町・利賀村・井波町・福野町・福光町

(3) どの市町村で開設しているか
○ 青年教室：…魚津市・黒部市・宇奈月町・

(4) お問い合わせ先
※なお、県では来年度さらに増設する予定で。

の政の

4月11日→5月10日



黒部学園重度棟竣工式



優良郵便外務員表彰式



富山⇄高岡バイパス一部開通



あゆみの箱に九万円

○ 四月二一日 新県議四六氏

富山県議会議員選挙は、この日いっせいに投票。即日開票の結果、四六人の新選良が誕生した。

○ 四月二二日 重度棟竣工式

待たれていた重度チエ遅れの子の施設、黒部学園の重度棟が完成。ベッド数は三〇床。

○ 四月二二・二三日 自動車道四・九キロ買収

北陸自動車道の用地買収計画のうち、富山市池多・小矢部市蟹谷両地区四・九キロの買収が成立・調印した。

これで石川県境からの四三キロのうち、三〇キロの用地が買収完了。

○ 四月二四日 当選証書の付与式

新県議四六氏に、山崎選挙管理委員長から当選証書が手渡された。

○ 四月二六日 総合衛生学院竣工

旧の中央病院付属高等看護学院と保健婦専

○ 四月二二日 新川育成牧場が一部完成

門学院は、県立総合衛生学院として保健婦・看護婦の養成をめざすことになった。総工費は二億三、〇〇〇万円。

○ 四月二二日 優良郵便外務員表彰式

郵便外務員の優良永年勤続者に対して、その労をねぎらい感謝状と記念品が贈られた。

○ 四月二二日 富山⇄高岡バイパス一部開通

国道八号線富山⇄高岡バイパスのうち、高岡市江尻⇄新湊市作道鏡宮間五・三キロが開通した。全線開通は昭和四九年の見込み。

○ 四月二四日 鯉のぼり掲揚式

子供の日に先立ち、県庁の屋上に園児たちを集め、鯉のぼり掲揚式が行なわれた。

○ 四月二六日 交通安全街頭指導

春の交通安全運動月間、知事自ら富山・高

○ 五月八日 叙勲伝達式

恒例の春の叙勲で、県関係のうち県内三〇五人、県外在住者一人。あわせて四六人の叙勲伝達が知事室で行なわれた。

○ 五月一〇日 臨時県議会

一〇・一一日の両日、臨時県議会で議長・副議長・各常任委員長が選出された。

○ 五月三日 ボーイスカウト富山県大会

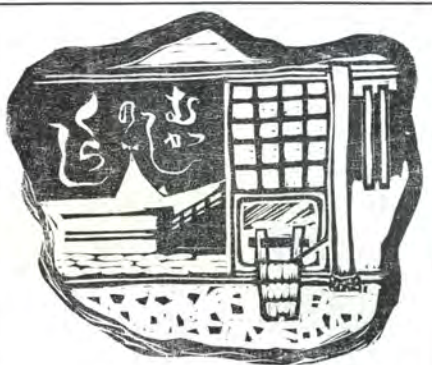
第一四回ボーイスカウト富山県大会は、砺波市の市民体育館で富山・高岡・砺波・新川の県内各地から約三千人が集まって開催。

○ 五月六日 あゆみの箱に九万円

身体の不自由な人たちに愛の手をさしのべようとはじめられた「あゆみの箱」の県内分三〇箱が開かれた。総額九五、九五九円。このお金は「あゆみの箱」本部におくられ、国内各地の精薄児施設や、肢体不自由児施設に配分される。

家があれば 筍に盛る飯を草まくら
旅にしあれば 椎の葉に盛る

万葉の時代に旅する人が、椎の葉に干飯をつつんでいったという有名な歌である。筍が食器で、椎の葉は臨時のものであることがよくわかる。現在では、それが生菓子のカシワ餅やサクラ餅など、餅の外側を木の葉でつつむものとして残っている。農家ももっとも忙しがしくなる田植ごろになると、杣の葉でつんだ杣葉飯がだされることがあるのもそうだが、このように昔から簡単な外での食事などの



てくぼ

漆間元三

(県史編さん室主査)

場合、臨時の食器としてさかんに用いられたのは、木の葉や竹の笹であったわけだ。しかし、これとてもあらかじめ準備しておくか、取りにゆくかしなければならぬものである。働く人びとには、もっと身近で簡単に使える器があった。亡くなった私の父は、家の普請や雑事にくる人たちに、中休みする時には、きまって、「てくぼにしよう」と言った。下新川地方では、茶うけに酢ものや煮しめものなどを、手の平にのせて食べた。時には飯も手の平に受け、漬物・菜にして食うことがあつ

て、これを「てくぼ(手窪)」といったのである。

この「てくぼ」は普通は左の手で、親指をひたと手の平につけ、他の四本の指もできるだけ密着させて少し曲げると、汁気のあるものでも洩れぬようになる。つまり、手のくぼ



みを利用するのでそう言ったのだらう。食べてしまえば、最後にその手の平をペロリとなめてしまう。こんな仕事なら下新川だけに限ったことではなく、県内はもちろん、全国いたるところに見受ける風習かもしれない。ただこの仕事を「てくぼ」と呼んだのは、富山県では下新川地方だけのように思われる。長野県の下伊那地方では、掌に食物をのせて食べることや、料理の味加減をみることを「おてのこ」と言っているという。

「南窓筆記」という京都のことを書いた随筆に、「手に入れて物を食うこと、至極いやしきことのように思へども、公家禁中などにも女房たち、お手くぼといひて食を手に入れてまいることあり。これ上古の余風を残したるものなり」と出ている。なんとなく、手づかみで食うインド風ないやしい食事を思わせもするが、われわれだってすし屋では手づかみで食っている。少なくとも箸を用いない食べ方が、以前は今よりずっと多かったのであるう。



あなたの飲む 果実飲料は？

初夏の訪れとともに、飲み物の季節がやってきました。なかでも果実飲料は、家庭や行楽地などで気軽に飲むもの。たいへん種類が多いので、うっかりしていると本ものそっくりに着色してあるものを飲んでいても、しぼりたてのジュースと違って疑われないことにもなりかねません。はっきり区別して飲めるその手がかりはただひとつ。やはりラベルに書いてある品質表示です。

表示には二つあって、JAS法(農林物資の規格化および品質表示の適正化に関する法律・施行令)の適用を受けたものと、メーカーが独自に規約を定め、公正取引委員会の認定を受けているものがあります。

- ①濃縮果汁……果実をしぼった汁を濃縮したもの。濃縮の度合い、混合果汁の場合は、その混合比を表示する。
- ②果実ジュレ……果実をくだいてうらごししたもので、混合ジュレはその混合比を表示する。
- ③天然果汁……果汁をしぼった汁で、果汁分百パーセントのものだけ。混合果汁の場合

恵の知暮

●かしこい消費者●

は混合比、糖類を加えた場合は糖の種類を表示。

- ④果汁飲料……果汁が五〇パーセント以上のもの。その度合いは五〇〜九〇パーセントまで一〇パーセントきざみに表示する。混合果汁の場合は、混合比、果実以外の原料名を明記。
- ⑤果肉飲料……果実ジュレをうすめたもの。果実以外の原料名、混合ジュレを含むものは合算した含有率を表示する。
- ⑥果汁入り飲料……果汁が一〇パーセント以上五〇パーセント未満のもの。

その度合いは一〇パーセントきざみで標示する。

- ①品名
- ②原料果実名
- ③製造年月日
- ④内容量
- ⑤製造者の住所・氏名、または販売者の住所・氏名
- ⑥合成保存料または酸化防止剤を使用した場合は明記
- ⑦文字・絵その他の表示が内容物と合致し、内容を誤認させるようならまぎらわしいものでないこと。

- ①果汁含有率……一〇パーセントきざみア、果汁一〇〇パーセント……「ジュース」イ、果汁五〇パーセント……「ジュースドリンク」(当分使用禁止)ウ、五パーセント以上一〇パーセント未満……果汁一〇パーセント未満と表示エ、五パーセント未満または〇パーセント……「合成着色飲料」・「香料使用」果実の名称・絵を使用する場合は「無果汁」・「無果実」と表示
- ②原材料名
- ③食品添加物
- ④事業者の氏名・住所
- ⑤製造年月日
- ⑥内容量

JAS法は規格と表示を決めており、公正競争規約の方は表示に関してJASを補完する形になっています。ですから選ぶ方は、JAS



です。したがって、すべての果実飲料にこの表示が付けられているわけではありません。業者間の自主規制ことしの九月五日から実施されるものです。

Sマークのついた、公正競争規約に入っているメーカーのものを、自分の好みに合わせて選ぶのがよいというわけです。さて、あなたの選ぶ果実飲料は……。

点滴

1 下請中小企業 振興法について

問 昨年末の国会で成立した「下請中小企業振興法」について、その内容を簡単に説明してください。下請企業の体質を改善し、大いに近代化をはかろうと思うのですが……。

答 この法律は、下請企業と親企業との特殊性を十分に織込んだ対策を、今まで以上に強力に推進するため、とくにつくられたものです。つまり、下請企業と親企業との間に、国が適正なルールを確立し、下請企業の努力目標と親企業の協力の方向を定めた「振興基準」を設けて、双方をそれぞれ指導していくというものです。

下請企業の努力目標としては、

- ①生産性の向上・品質や性能の改善
- ②設備の近代化・技術の向上・事業の共同化
- ③組織化の推進

などが振興基準になります。

また、親企業の協力の方向としては、

- ①発注分野を明確にし、発注方法を改善する。
- ②単価の決め方、納品検査の仕方、取引条件の改善。

といったものが定められています。

この基準にもとずいて、下請企業が事業協同組合を組織し、振興事業計画をつくって主務大臣の承認をうけると、いろいろな金融や税制上の助成がうけられることになっていきます。

また、下請企業は、こうした振興事業を進める上で必要がある場合は、親企業に対して振興基準を守るよう要請でき、国や県に指導や助言をもらうよう申し出ることもできます。

金融上の助成としては、

①中小企業振興基金と県の高度化資金が優

先的に貸し付けられるよう配慮されます。下請企業が合併したり、出資会社をつくったり、共同工場や工場団地をつくる場合に無利子または年二・七パーセントの低利資金が、十二年から十六年の長期間融資されます。

②中小企業金融公庫の特別融資がうけられます。協業化、専門化するのに必要な設備資金が、年七・七パーセントの特別利率で、七年の償還期間で融資されます。

③商工組合中央金庫でも、必要な設備資金や運転資金はとくに配慮してくれます。

④設備資金を市中銀行から借入れるとき、信用保証協会の保証をうける場合には、保証料が通常の場合より安くなるようです。

税制上の助成としては、下請事業協同組合が共同施設をつくる場合、その費用にあてるための準備金の積立てが認められ、その負担金が損金扱いになります。組合がこの負担金を準備金に繰り入れたときは、準備金は損金扱いとなり、さらに準備金を取りくずして共同利用施設を設けたときには、三分の一の特別償却が認められるなどです。

なお、詳細は県中小企業課に問い合わせてください。

(中小企業課)

2 農地取得下限面積の 引き上げについて

問 農地を売買したり、賃借するときには、農地法によって、知事の許可が、市町村農業委員会の許可を受けなければなりません。この場合、農地の取得には一定の制限がついていると聞いています。くわしくお知らせください。

答 その制限の最も大きな点として、下限面積制

「県政に望む」

福岡町主婦 川島恵子



やれ対話だ、住民参加の政治だと訴えた統一地方選挙も終り、これからはどのような態度でこれらに対処していくか。今度は私た

選挙と自治の申し子

(宇奈月町・社会福祉協議会長民生委員) 奥田利則



「人民の、人民による、人民のための政治」A・リンカーン。この言葉を知らぬものはおるまい。民主主義の代名詞である。また、この言葉は地方自治を最もよく表わしているともいえる。なぜなら、地方の政治を、住民が自らの手によって、自らのために行なうということだからだ。歴史的にみても、古い時代においては、共有財産の管理や共同の問題の処理、争いの仲裁、防衛などのために自治の

ちが見守ることになるのだが、やはり、政治の本質は、日の当たらないところに光を与えることを第一に考えるべきでなからうか。

その意味で、私は重症心身障害児や老人問題をとりあげたいと思います。私は先日、わずかの時間であったが、黒部学園の一病棟増設のニュースを見て、強く感銘を受けました。

親から離れ、一生をこの病棟で過ごすなければならぬ子どもたち。こうした人々たちのために、献身的に働く医師や看護婦さんたち、また、それに協力する父母たち。この人々の人間性ある善意に、あまりにも頼りすぎているのではないだろうか。施設にはいれる子どもたちはまだ幸せの方で、県下にはまだ七〇人ぐらいの子どもが各家庭に放置されているとい

限といわれるものです。それは、農地を取得したあと取得者が経営する農地の面積が、一定の規模以上でなければならぬということ

昨年十月一日に改正された新しい農地法では、この規模が五〇アールに引き上げられました。しかし、この数字を、農業経営の形態や規模がいちじるしく異なる地域に一律に適用することは好ましくないので、県では農林大臣の承認を得て、次の各地域だけはその特殊性を考え、下限面積を引き下げました。

下限面積 適用区域
四〇アール……高岡市(旧太田村の区域)
三〇アール……永見市(旧藪田村の区域)・宇奈月町(旧内山村の区域)・朝日町(旧境村の区域)・細入村・庄川町(旧東山見村の区域)

これからは農地を取得する場合、取得したあとの経営面積が定められた大きさ以上にならなければ、許可されませんので、十分注意してください。

この制限は、小作農が小作地を取得する場合にも適用されます。

このほか、農地の取得についてはいろいろの規則があります。市町村農業委員会が許可手続きの窓口になっておりますので、農地を取得しようとする場合には、それぞれの農業委員会に相談してください。

(農政課)

われる。こうした中で父母の会ができ、一病棟増設を訴えているのです。私はこんなところに、県政の目が大きく向けられることを希望したい。

同じく老人問題にもいえることです。自殺をする老人。誰にも知られず一人で寂しく死んでいく老人。私たちの現在の社会の基礎を作ってくれた、この尊い命をもう少し大切にせねばならない。たとえば、民生委員と一人住いの老人とを結ぶ有線電話などで、老人に安どと希望を持たせるなど、わずかの費用で人間性ある政治を行なってほしいものである。そのためにも、政治を担当する人たちに、ピジョンのある一貫した態度と行動を望みたいものです。

がごとく、この世はまったく自治の灼熱の極楽である。

なぜ、それほどまでに当選したいのだろうか。

もちろん、われわれ住民のために。

なぜ、それほどまでにお金を使いたいのだろうか。

もちろん、われわれ住民のために。

なぜ、それほどまでに金切り声をたてるのだろうか。

もちろん、高まいた政策を訴えるため。

なぜ、それほどまでに頭を下げるのだろうか。

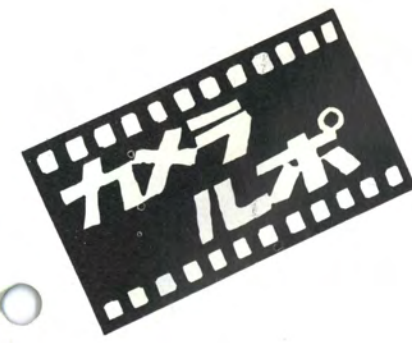
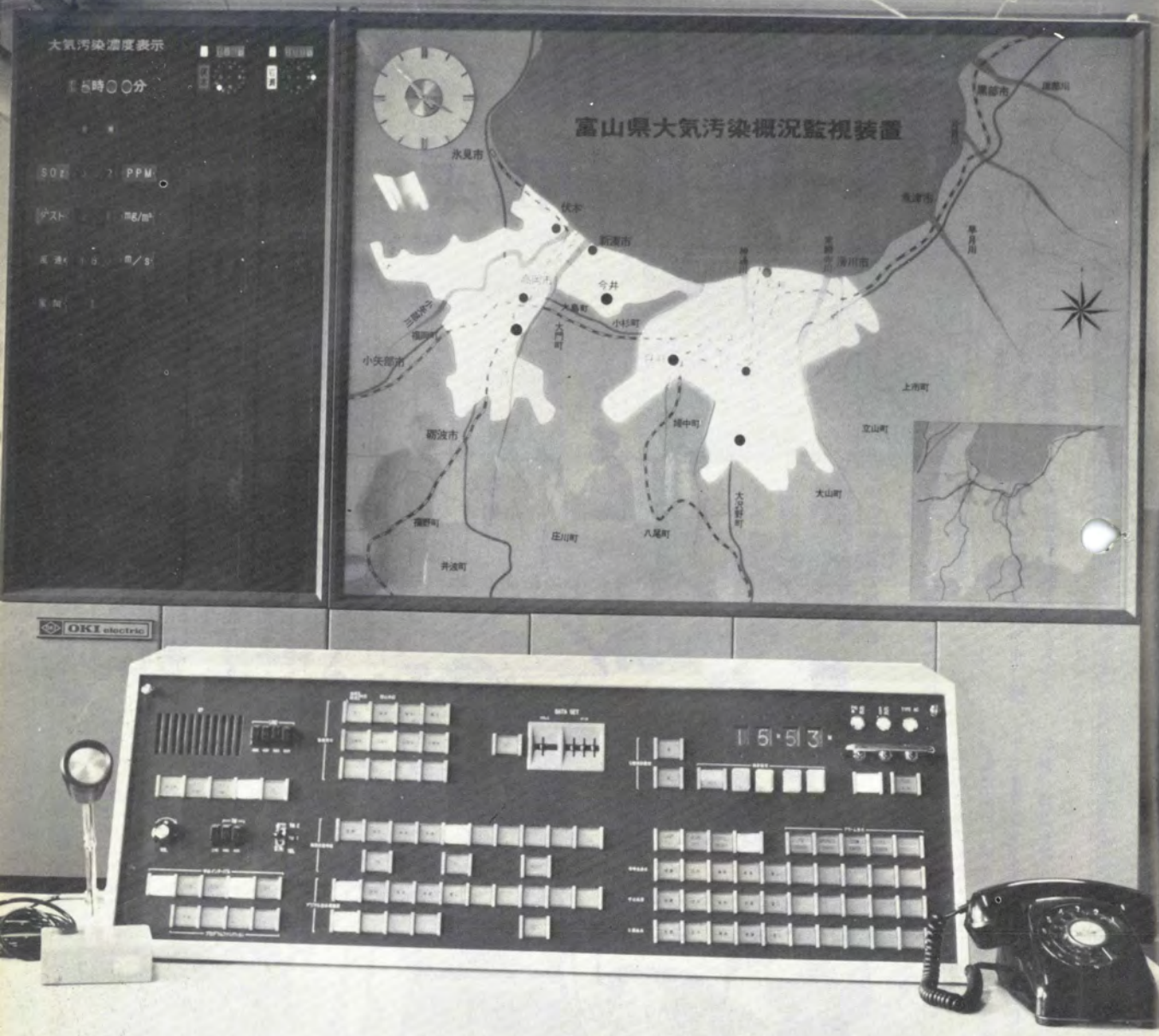
もちろん、住民が偉いからである。

なぜ、それほどまでに動きまわるのか。

もちろん、われわれ住民を痛める奴を監視するため。

選挙はいいものだ。すばらしい。

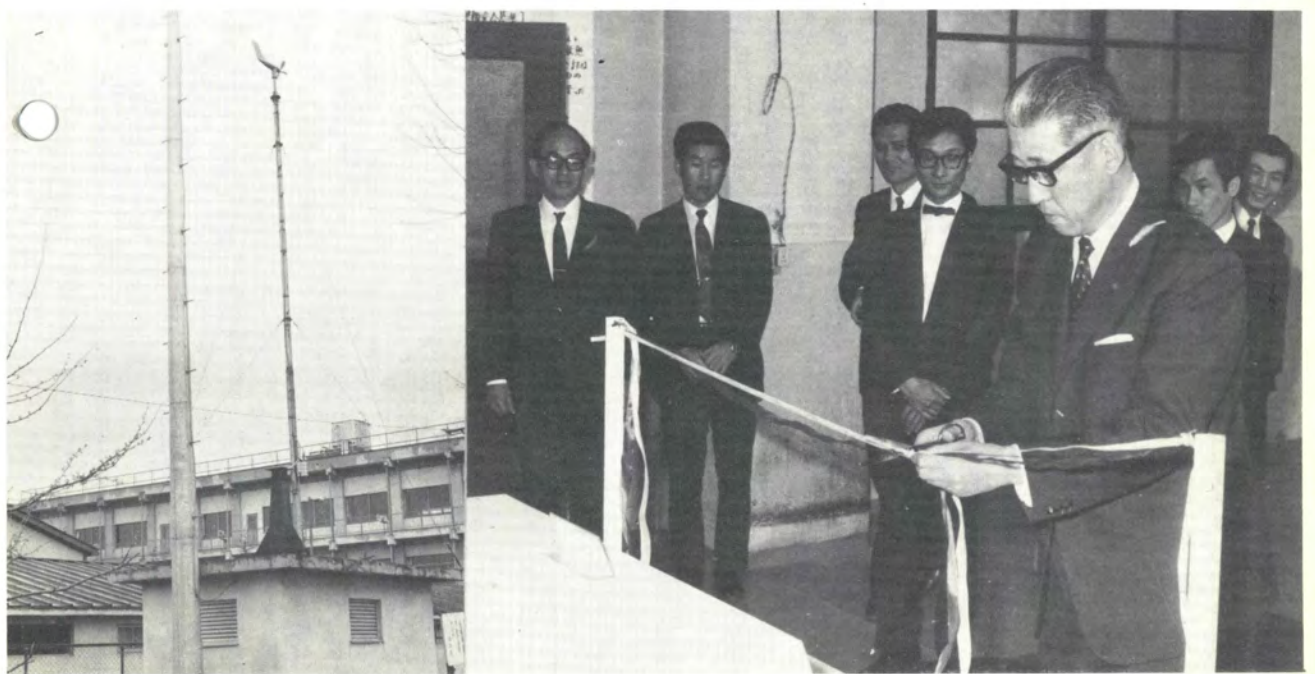
今日ほど真の自治の申し子、真の選挙の申し子を持ち望む時はない。ひとえに住民の自治意識にかかっているのであり、真の政治家を選出することにある。



大気汚染に監視の目!

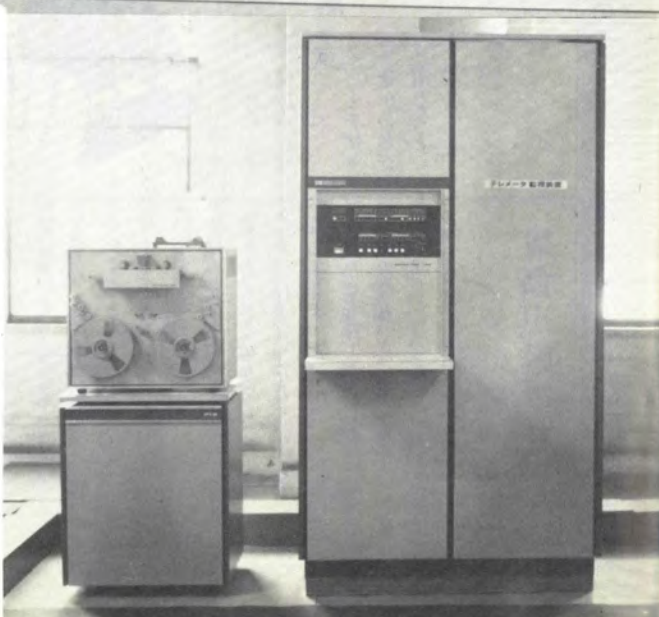
県内の大気汚染の状況を自動的につかみ、注意報や警報を出すためのテレメーター装置が、県庁内に、4月26日完成しました。

これで、居ながらにして観測局のある県内各地の大気の汚れぐあいとわかり、データにもとずいて亜硫酸ガスなどの排出工場に対して低イオウ燃料の使用や操業短縮を指導・勧告していきます。



2. 中央監視局（県庁）と呉羽山の中継局を通して結 1. 大気汚染概況図の前にある、中央操作卓に設けられた紅白のテープにハサミを入れる中田知事
ばれる岩瀬観測局

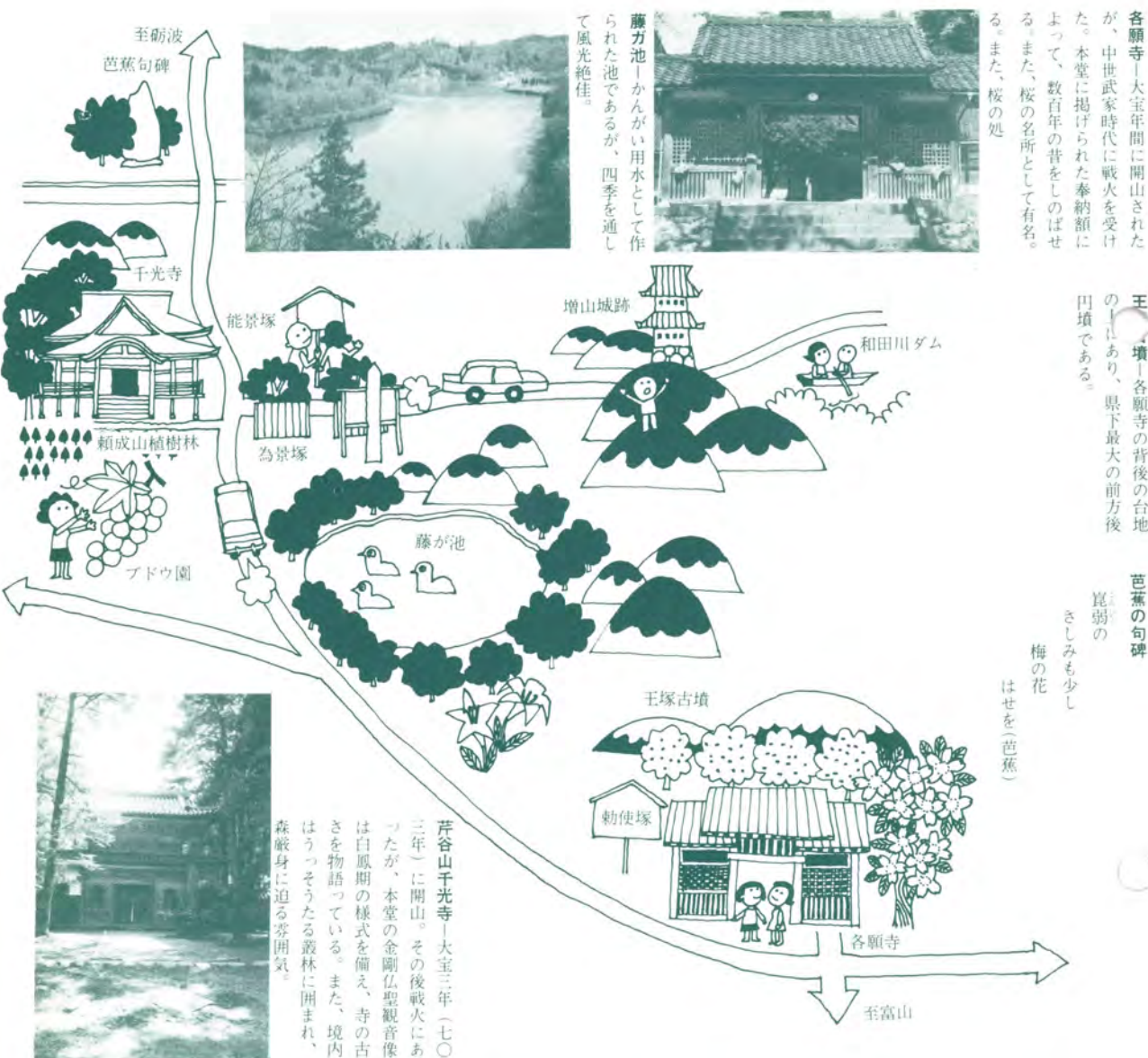
3. 送られた観測値は、データ処理装置により自動的に作表タイプライターで表につくられ、デジタル表示盤に表示される。



4.

テレメーターの心臓部、データ処理装置。小型コンピューターでもある。

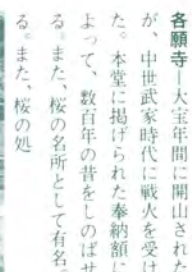
レクリエーション コース



菅谷山千光寺(大宝三年(七〇三年)に開山。その後戦火にあつたが、本堂の金剛仏聖観音像は白鳳期の様式を備え、寺の古さを物語っている。また、境内はうっそうたる叢林に囲まれ、森厳身に迫る雰囲気。



藤が池―かんがい用水として作られた池であるが、四季を通して風光絶佳。



各願寺―大宝年間に開山されたが、中世武家時代に戦火を受けた。本堂に掲げられた奉納額によって、数百年の昔をしのばせる。また、桜の名所として有名。また、桜の処。

王塚―各願寺の背後の台地の北にあり、県下最大の前方後円墳である。

芭蕉の句碑
畷弱のさしみも少し
梅の花
はせを(芭蕉)

●**テレビ：みんなの県政**
県政の広報事項を、対談やフィルム構成で放送します。
北日本放送(七時四十五分~八時)
六月六日・十三日・二十日
二十七日・三十日
富山テレビ(十一時三十分~十一時四十五分)
六月二十六日

●**新聞：みんなの県政**
北日本・富山・読売・北陸中日新聞に、毎月一回県政の解説やお知らせなどを掲載しています。六月二十六日の予定です。

県政広報おしらせ

●**広報誌：みんなの県政配布**
県民のみならずのバイブ役として、県政のうごきを中心に載せた雑誌です。市町村・病院・銀行の待合室・学校・農協などへお届けしていますので回覧してお読みください。また、県庁、富山・高岡・砺波・魚津の各総合庁舎の県民相談室窓口にも備えてありますから、ご自由にお持ち帰ってください。

越中の伝説 こなで 子撫川の由来

子撫川は、能登と越中の国境に源を発し、小矢部市桜町地内で小矢部川に注ぐ、延長一八・三キロの河川である。

昭和四十一年度から総合開発の調査に着手し、四十七年度に着工が予定されている。

この子撫という変わった名前の由来がおもしろい。むかし、むかしのそのむかし。この川のほとりにさしかかった一人の修業僧があった。とある農家の軒下にたたずんで、「私は、東国から都へ修業に行く旅の僧ですが、歩きつかれてノドがかわいてなりません。どうか一椀のお茶をこ喜捨ください。」

「ハイ。」

と出てきたこの家の娘。笠をとって深ぶかと頭を下げた旅僧の顔を見て、ハッと顔を赤らめた。年は二十二、三才か。水もしたたるようないい男ぶり。丸めた頭がよい男前をひきたせている。

「お茶などおやすいご用でございませう。どうぞむさくるしいところですが、お入りを……」

ひと目ぼれた娘は、ていねいに屋内に招き入れ、ていねいに接待する。

二

伝説によれば、このとき娘は茶碗の底に残った飲みのお茶を飲んだら、たちまち



身重になったといわれている。おそらく、娘をはじめ家族総出の待遇に、旅の若僧はその晩は一泊。娘と一夜のなさを交わしたものに違いない。

「このままのお別れでは……」

「おたがいに好きあった仲。このままに終らすつもりはサラサラない。しかし私は修業中の身。修業を終えたら必ず訪ねてまいります。」

「それはいつごろ……」

「三年待つてください。約束は必ず守りましょう。かいて二人は涙で別れた。月満ちて、娘は玉のような男の子を生んだ。蝶よ花よと育て、はや三才。」

「もうすぐ、お父さんが帰ってきなさる。母子や家族ともども、首を長くして待っていた。」

三

約束をたがえず、若僧は帰ってきた。飛び立つばかりに喜んだ娘、勇んで出迎えた。

「見てください。このかわいいい男の子を。お前さまのお子じゃぞい。」

「なに、子どもができていたのか」

若僧は驚いた。そしてどう思ったのか、数珠をサラサラともんで呪文をとなえはじめた。その数珠で、子どもの頭のテッペンから目の下まで撫でまわすと、ふしぎや、五体はみるみる泡のように溶けはじめた。驚きあきれ娘を尻目に、僧は水になってしまった子どもをたくはつ鉢に入れて、川へ流してしまった。

子どもを撫でて溶かした水を流した川だから子撫川の名がついたものだという。水子を水に流したというわけ。

八尾正治(県民課長)

“こどもを交通事故から守ろう”



雨の日、傘の日
危険な日