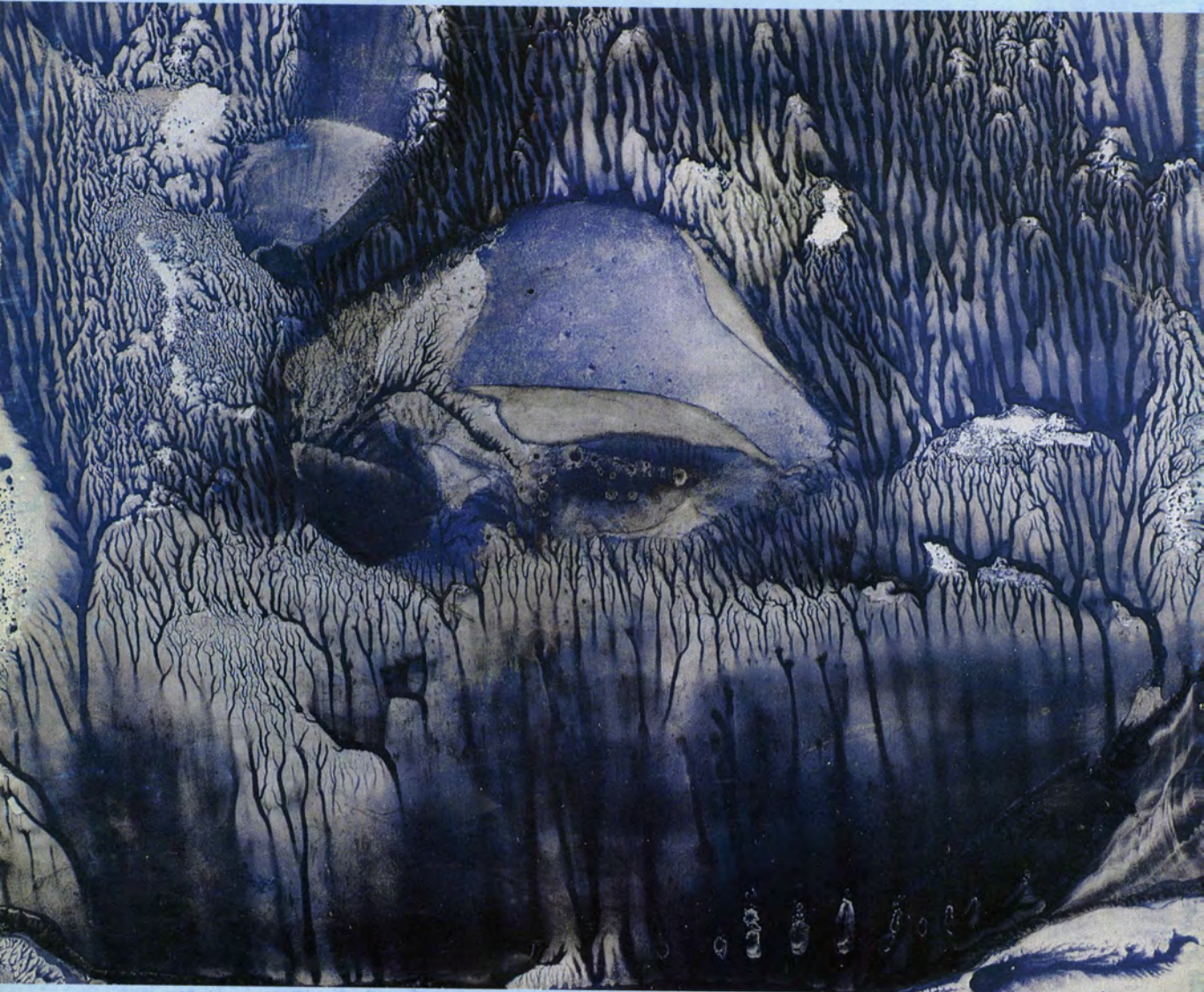




1982/7 NO. 162



「私の心臓は時を刻む」

滝口修造 1963年作  
紙・デカルコマニー  
8センチ × 10センチ



「私の心臓は時を刻む。」

ひとつのイメージについて語ることは、釣りあげた魚のことを語るようなものだ。」

（昭和三十八年十二月、滝口修造 デカルコマニーの個展カタログから）

作者故滝口修造（一九〇三—七九）は、昭和初年よりシユル

レアリスム（超現実主義）の思想を日本に紹介したことで知られる、本県出身（富山市大塚生れ）の美術批評家である。シユルレアリスムは、精神分析学の理論をうけ、意識下の世界や夢の世界の表現をめざす一つの芸術運動として展開した。やがて、それは現実の世界への疑問を、幻想的な画面を通し、社会に提示してゆくという方向に発展していった。昭和三十八年十二月、二十年近くも続けてきたジャーナリストティツクな評論に、みずから疑問をおぼえ始めた滝口は、半年以上もの沈黙の末、突然個展でデカルコマニーの手法による連作の絵画百点を発表し、周囲を驚かせた。小体な作品の一つ一つに、微妙な絵の具のじみが見

られ、それらは細胞体の極小の宇宙のようであり、夢にみた遠くの星の湖底や洞穴をイメージしているかのようでもあった。自然にできたにじみや模様は、手で描かれた絵画とはちがう、繊細な、そしてなにかおそろかな自然界そのものの姿にも見えた。ここで用いられているデカルコマニーとは、ガラスや紙に絵の具を塗布し、これに別の紙をあてがって抑え、奇妙な形の模様を生じさせる一つの技法であ

る。偶然性のうちにさまざまな幻想をよび起す興味から、シユルレアリスムの作家たちは好んでこの技法を活用した。しかし日本人としてこの百点の小品を貫く本格的なデカルコマニーの展開は、異例の実験ともいえるであろう。滝口は、すぐれた思想家であったと同時に、エスプリの豊かな表現を生み出した。

（主任学芸員 太田将勝）

# 一日所長を体験して

## — 知事と一日所長の懇談会 —

くの見聞・提言・感想が出され、これに対して知事が答えましたので、その要旨を紹介します。

活発な意見を述べる一日所長のみなさん



### 明日を拓く人づくり

#### ◆流杉老人ホーム

入所者に知事からチューリップの花が送られ、お年寄りのみなさんが大変喜んでおられました。今後も続けられたらよいと思ふ。

#### 知事

切り捨てられるチューリップの花（球根を育てるため開花したものを切り捨てる）をみなさんに喜んでもらえるなら今後も贈るようにしたい。

親をホームに入れて、子供が訪ねてこないケースもあります。老人ホームを親不幸な施設にし

ないでほしい。

#### 知事

老人ホームを地域の老人や子供が気軽に訪れることができる開放された施設にするとともに、老人ホームが親不幸な施設とならないよう親子のつながりのもてる施設にしたい。

#### 知事

部屋のベット間が狭く運搬車が通れないところもある。また、腰板が高く外が眺められないところもあるので改善されたい。

知事 施設の改善については、早速に調査し検討したい。



「美しいチューリップをありがとう」

#### ◆高志学園

福祉施設で働く職員は奉仕の精神がなければ勤まらないので大変だと思った。

### 7月号

#### ●もくじ

県立近代美術館収蔵作品紹介16	表1~2
「私の心臓は時を刻む」	
一日所長を体験して	1~3
知事と一日所長の懇談会	
海外に販路を求めて	
83フランクフルト春季国際見本市へ参加	4~5
きれいな選挙で明るいまちを	5
活力ある豊かなむらづくり	6~7
改良普及員の活動	
「第1回現代芸術祭—滝口修造と戦後美術」	8~9
開催	
とやま「あの日あのとき」	10~11
富山県の転機を探る④	
観どころ味じまん 第16回上市町	12~13
災害の恐ろしさを忘れていませんか	14~15

梅雨期の災害に備えて	
各大学で公開講座	15
あなたの身近で活動しています	16~17
消費生活地方相談員	
レポート 青年の山研修館	18
あなたも参加しませんか	19
富山県統計グラフコンクール作品募集	
こちら消費生活センターです	20~21
トピックス・県政のうごき・お知らせ	22~23
みなさんと県庁のパイプ役	24
県有施設紹介④ 富山県食肉検査所	表3
観光キャッチフレーズ「いい人いい味いきいき富山」のデザイン文字とシンボルマークが決まりました	表4



手作り指人形で園児に語りかける



美術館で展示作品の説明をうける

## 魅力ある郷土づくり

### ◆消防学校

○消防は県民の生命・財産を守る重要な使命を帯びており、若い職員が活気に満ちて研修に励んでいる姿に感心した。

### ◆公害センター

○県民自身が身のまわりをきれいにすべきであり、あまりにも行政におんぶしているのではないかと反省させられた。

### ◆消費生活センター

○青年層の利用が少ないようであるが、青年団活動を通して消費生活センターを積極的に活用するようにしたい。

○産業廃棄物の処理については、企業との結びつきを強くしてもらいたい。

○県民自身が身のまわりをきれいにすべきであり、あまりにも行政におんぶしているのではないかと反省させられた。

○産業廃棄物の処理については、企業との結びつきを強くしてもらいたい。

○県民自身が身のまわりをきれいにすべきであり、あまりにも行政におんぶしているのではないかと反省させられた。

○産業廃棄物の処理については、企業との結びつきを強くしてもらいたい。

○県民自身が身のまわりをきれいにすべきであり、あまりにも行政におんぶしているのではないかと反省させられた。



「商品テストはこのように行われるのですか」

### ◆県立近代美術館

○美術品の購入のタイミングを失わないようにして欲しい。

○学校、購入基金を設けて、良いものを安く購入するよう努力している。

○移動美術館を開催してほしい。

○置県百年を契機に、来年秋から移動美術館が実施できないか美術館に検討させる。

### ◆県立近代美術館

○美術品の購入のタイミングを失わないようにして欲しい。

○学校、購入基金を設けて、良いものを安く購入するよう努力している。

○移動美術館を開催してほしい。

○置県百年を契機に、来年秋から移動美術館が実施できないか美術館に検討させる。

### ◆県立近代美術館

○美術品の購入のタイミングを失わないようにして欲しい。

○学校、購入基金を設けて、良いものを安く購入するよう努力している。

○移動美術館を開催してほしい。

○置県百年を契機に、来年秋から移動美術館が実施できないか美術館に検討させる。

### ◆県立近代美術館

○美術品の購入のタイミングを失わないようにして欲しい。

○学校、購入基金を設けて、良いものを安く購入するよう努力している。

○移動美術館を開催してほしい。

○置県百年を契機に、来年秋から移動美術館が実施できないか美術館に検討させる。

### ◆県立近代美術館

○美術品の購入のタイミングを失わないようにして欲しい。

○学校、購入基金を設けて、良いものを安く購入するよう努力している。

○移動美術館を開催してほしい。

○置県百年を契機に、来年秋から移動美術館が実施できないか美術館に検討させる。

## 活力ある産業づくり

### ◆繊維工業試験場

○農業の場合、試験と指導が別であるが、繊維の場合は、一緒に行われていることに驚き、出荷額に比べ試験場の予算が少ないのではないかと感じた。

○県職員にも民間の状況を知ってもらう機会を作られたらと思う。

○「ゴシヒカリ」に代わる富山県に適する品種の検討を今からやっておかなければならないと感じた。

○卒業作品が展示できる場所や訓練生全員が集会できるような場所が必要ではないか。

○具体的問題については、センターで検討させる。

### ◆農業試験場

○職員が民間企業の厳しさをすることは、必要なことである。そこで本年度新規採用職員の研修では、職員がグループで民間企業を訪問するカリキュラムを組み、民間企業を肌で感じとるよう試みた。

### ◆農業試験場

○職員が民間企業の厳しさをすることは、必要なことである。そこで本年度新規採用職員の研修では、職員がグループで民間企業を訪問するカリキュラムを組み、民間企業を肌で感じとるよう試みた。

### ◆農業試験場

○職員が民間企業の厳しさをすることは、必要なことである。そこで本年度新規採用職員の研修では、職員がグループで民間企業を訪問するカリキュラムを組み、民間企業を肌で感じとるよう試みた。

○「ゴシヒカリ」に代わる富山県に適する品種の検討を今からやっておかなければならないと感じた。

### ◆水産試験場

○試験の仕事は、地味で大変であることがよくわかった。

○二百坪時代に即した育てる漁業に力を入れて欲しい。

○富山湾を利用した栽培漁業を関係者とともに進めたい。



急ピッチで建設が進む県民公園太閤山ランドを視察する

### ◆職業訓練センター

○施設が古く時代にマッチしないものがあるので改善されたい。

○施設の整備には鋭意努力している。五十七年度にも機械設備の一部を更新することにしている。



農業試験場で稲の害虫について標本により説明をうける

### ◆木材試験場

○県内出身の木材研究者が育つよう後継者づくりに配慮して欲しい。

○総合計画の中で、人づくりを最優先に取り組んでいる。

○外国にみられるような民間企業とタイアップして試験研究を進め、研究成果が業界に十分生かすようにして欲しい。

### ◆県民公園建設事務所

○公園の維持管理はたいへんであると思うが、荒れ放題にならないよう十分留意して欲しい。

○新世紀博の開催に当たっては、交通の確保について万全を期して欲しい。交通の整理などについては、地元青年団でも協力していきたい。

# '83フランクフルト春季国際見本市へ参加

## 海外に販路を求めて

フランクフルト国際見本市は、ヨーロッパの主要商業都市の一つであるドイツ連邦共和国（西ドイツ）フランクフルト市において古く西暦一三〇〇年代から始まり、今日のEC経済圏確立に至るまでの長い歴史を経て世界有数の消費財見本市として好評を博しています。

また、一方では優れた各国の商品が展示されるため、商品のデザイン傾向や品質などの世界的水準把握にきわめて大きな効果

果があり、取り引きはもとよりオリジナル商品の開発に大きく貢献しています。このため、県ではこの見本市に参加し、県下の優秀な中小企業製品をヨーロッパ市場に広く紹介し、販路の拡大を図るとともに、新製品の開発に役立てたいと考えています。

に比べて三七%増加しました。引合状況は、一九八一年に引き続き二回目の出品で、出品物は昨年の状況を十分踏まえたことと、継続出品の効果もあつてか銅器を中心に初日から活発な引き合いがあり、終日好調に推移し、予想以上の商談がありました。



外国人バイヤーでにぎわう富山県小高

### '82フランクフルト春季国際見本市の引合状況

この見本市には、一九八一年から参加し、'82フランクフルト春季国際見本市では、ヨーロッパ経済の厳しい環境の中において、出品内容の充実、バイヤーとの事前交渉などの努力によって、昨年の見本市を上回る引き合いをうけるなど、本県出品物に対する理解を得、市場開拓に大きな成果をおさめました。

引合状況は、次のとおりでした。  
1 出品者数は十八社で三百一十の出品でした。  
2 会期中の引合件数は、百六十三件で、うち銅鉄器百二十一件（全体の七五・五%）、漆器十件（六・一%）、その他木製品、手袋、ひょうたんなど三十件（一八・四%）で昨年



展示面積20万平方メートルを誇る見本市会場

5 バイヤーの国別では、西ドイツ九十一件（全体の五五・

八%）と最も多く、ベルギー、フランス、オランダ、イタリアのEC並びに近隣諸国とアメリカ、エジプトなど世界各国に及びました。

6 引き合いの内容は、価格表送付八十八件（全体の五四%）、注文二十九件（一七・八%）、見本送付十七件（一〇・四%）、その他二十九件（一七・八%）となっており、小口とはいえず即日の注文が二十九件もあつたことは注目されます。

出品物の引合状況 (内は55年度)

区分	出品内容	出品者数	出品品数	引合件数	注文件数
銅・鉄器	花瓶、置物、額等	10 (2)	195 (82)	123 (8)	27 (8)
漆器	盆、宝箱等	3 (6)	16 (2)	10 (4)	-
その他	木製置物、盆、手袋、ひょうたん、ホース等	5 (2)	90 (6)	30 (3)	2 (1)
計		18 (2)	301 (8)	163 (8)	29 (9)

### '83フランクフルト春季国際見本市出品案内

- ◆ 会期 昭和五十八年二月二十六日～三月二日
- ◆ 場所 西ドイツフランクフルト市メッセゲレンデ
- ◆ 出品対象品目 室内装飾品、食卓厨房用品などを中心とする消費財
- ◆ 出品申し込み 七月十日までに市町村商工担当課へ申し込んで下さい。なお、出品要領など詳しくは、県庁観光物産課（☎0764-314111）にお問い合せ下さい。

## きれいな選挙で明るいまちを

贈らない！ 受取らない！ 求めない！  
こんなことが法律で禁じられています。



政治の腐敗を防ぎ、明るくきれいな選挙を実現するためには、ふだんから政治家や候補者または立候補予定者が余分なお金を使わないこと、またこれらの人々たちにお金を使わせないようにすることが必要です。このような趣旨から、「公職選挙法」では、公職にある人や候補者または候補者になろうとする人が、いつ、どのような場合でも、また、どのような名義であっても、その選挙区にいる人や団体（親族や政治団体などを除く）に対して寄付をすることを禁止しています。

この寄付には、次のような通常一般に社交として行われているものも含まれていますので注意が必要です。

- お中元やお歳暮を贈ること。
- 政治や選挙をきれいにするために、政治家、候補者、後援会の人たちばかりでなく、私たちが有権者みんなで、日頃から「きれいな選挙」を心がけ、「贈らない」「求めない」「受けとらない」の「三ない運動」をすすめていきます。

- お祭りや運動会するときなどにお金を寄付したり、お酒などを届けたりすること。
- 開店祝いや落成式、起工式などに花輪を贈ること。
- 結婚式、出産、入学、卒業就職などのお祝いに、お金や品物を贈ること。
- 旅行をする人に、せんべつを贈ること。
- 葬式の際、香典や花輪、供物などを贈ること。
- 町内会などの団体旅行の際、弁当や飲物を差し入れたり、バス代などの費用を負担すること。

一方、有権者の側でも、候補者などにこのような寄付を要求したりすることは禁止されています。

# 活力ある豊かなむらづくり

— 改良普及員の活動 —



ネギの植え方を指導する農業改良普及員

最近の農村、農家をとりまく情勢は、水田利用再編対策に象徴される農業生産の見なおしをはじめとして、非農家の農村への混住化によるこれからの地域

## 幅広い改良普及員の活動

- 改良普及員は、これらの問題に対し、農家のみなさんが自ら「創意と工夫」をこらして解決できるように次のような活動を行っています。
- (1) 農家のみなさんに対する農業や生活などに関する知識、技術の普及や新技術の実用化するための現地での組み立て実証
  - (2) 農業の経営や農家の生活に関する診断、相談、指導
  - (3) 就農青少年の育成
  - (4) 補助奨励事業や融資事業について
- 対する技術的立場からの判断
- (5) 農家と行政との情報連絡
  - (6) 農家の利益を高めるための生産組織やグループの育成
  - (7) 地域農業の確立を図るための計画、組織化、調整、実践などの経営管理指導
- これらの幅広い活動の中で、活力ある農業の確立を目指して、より生産性の高い農業経営と豊かな農家生活を築くため、市町村、農協などの関係団体と連携をとりながら、普及活動を行っています。

## 普及活動の充実を図る

### 主な指導事業

普及活動は、改良普及員の持つ専門的知識、技術を生かした援助活動によって行われていますが、更にもその活動の充

- (1) 豊かなむらづくりパイロット

### ト事業

(1) 集団的な田畑輪換によって、土地、労働力などを最大限に活用できる地域農業の仕組みをつくり、活力あるむらづくりを推進しています。

### (2) 低コスト農業推進事業

米の生産コストの低減対策や省エネルギー技術を確立し、集落ぐるみで低コスト農業を行うための実証集落を設置しています。



「今年のイネの育ちは、まずまずですね」



田祭り腰のばし運動会

### (3) 農業経営指導強化推進事業

農業情報の効率的な活用と迅速な提供を行うとともに、パーソナルコンピューターを

### (4) 技術普及推進実証ほの設置

新しい技術の普及や地域の技術課題を解決するため、稲、麦、大豆などの実証ほを設置しています。

### (5) 農村婦人大学の開催

農業生産の担い手が婦人に集中している現状を考え、婦人を対象とした高度な学習や研究実践活動を推進しています。

### (6) 農村生活環境改善対策事業

農村婦人の活動の拠点となる「農村婦人の家」の設置などにより活動を活発にし、住



婦人グループの定例講習会

民の連帯感を盛り上げることによって、生活環境の面から

## 生産と生活の調和を求めて

農業は、農業生産と農家生活とが不可分に関連し、相互に影響しあっています。なかでも農家の九七割が兼業農家で、農業就業者の七〇割が婦人であるという現状では、生産技術や生活面での改善が必要となってきます。こうしたことから、農業・生

住みよい村づくりを推進しています。

## 一日所長を体験して



小杉農業改良普及所一日所長

榎 松雄

私は当初、農業改良普及所は農業試験場などで品種改良されたものを、現地で普及される仕事だと思っていたのですが、事前に資料をもらって勉強したり、現地で見聞したりして、大変ご苦労な仕事であることがわかりました。

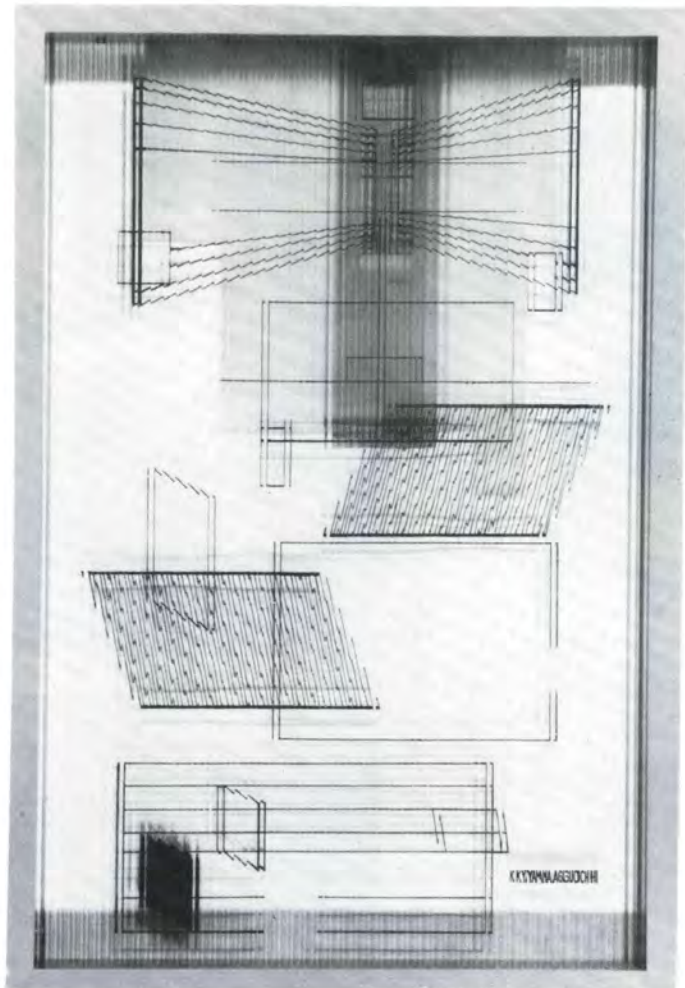
それは、日本の食料自給率が低い中で、今日の農産物問題や過剰米の問題を踏えて、いかに生産性の高い富山県農業を確立するか、そのために地域に合った栽培技術や農業の組み立てをどうするか、などに努力されており、今こそ普及所の力を発揮されるべきであると痛感いたしました。

# 「第一回現代芸術祭—滝口修造と戦後美術」開催

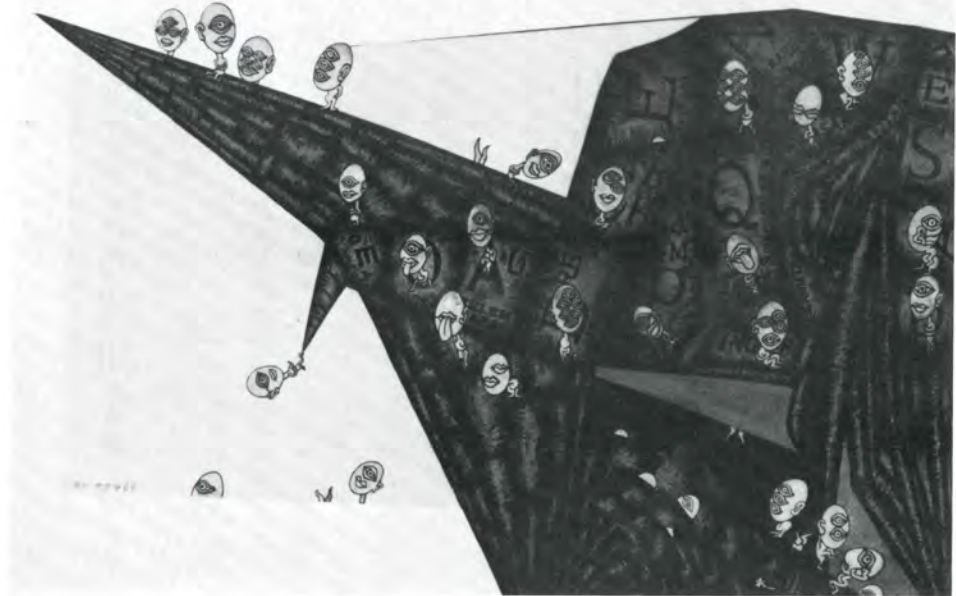
七月一日～九月十五日

県立近代美術館

昭和五十七年度第三企画「第一回現代芸術祭—滝口修造と戦後美術」は、昭和初年にいわゆるシュルレアリスムの思潮をわが国にいち早く紹介したことでも知られる滝口修造と、その周辺に展開した芸術運動の意味を考えていこうとするものです。滝口修造は、明治三十六年（一九〇三年）現在の富山市大塚に医師の息子として生まれ、後に県立富山中学校、慶応義塾大学英文科に学び、早くからシュルレアリスム（超現実主義）の紹介者として知られるようになりました。シュルレアリスムとは、精神分析学を創始したフロイトの学説を受け、夢や潜在



「ヴィトリヌ」山口勝弘 作



「作品」河原温 作

意識にまつわる形象の組み合わせを画面に再生し、そこに新しい哲学を示そうとするものです。第二次世界大戦以降は、より幅広い視野のもとに、美術批評家としての活動を展開しました。若手作家とも交流し、彼らに助言を与えるとともに、支援を惜しみませんでした。

今回の企画「第一回現代芸術祭—滝口修造と戦後美術」は、展示部門とイベント部門で構成され、展示部門では、滝口の周辺にあって活躍した現存作家二十七名の作品八十点余り、同時に滝口の自宅書斎に所狭しと置かれてあった作品、オブジェ六十点、加えて滝口みずから

制作によるデカルコマニー「私の心臓は時を刻む」百点を展観する考えです。出品作家二十七名は、次のように三つのグループに分類し、各々のセクションごとに展示されます。

- ① 滝口が運営した「タケミヤ画廊」や彼が命名した「実験工房」に深くかかわった作家十二名。  
（北代省三、利根山光人、藤松博、大辻清司、前田常作、福家七名、  
宮脇愛子、岡
- ② 読売アンデパンダン展やネオ・ダダ系の作家八名。  
（篠原有司男、河原温、工藤哲巳、中西夏之、荒川修作、赤瀬川原平、田辺三太郎、松沢有）
- ③ その他、多様な資質の作家七名。

このほか、物故者として、駒井哲郎の作品を展示するとともに、滝口コーナでは、滝口の書齋をイメージできるような展示を試みる考えです。イベントの部門では、次のような催しを計画しています。



「作品」荒川修作 作



「世界改造に関するプサイ本の周辺」松沢有 作

## イベント部門の催し日程表

行 事 名	日 時	内 容
「滝口さんとわたし」	7月10日(土) 14:00～16:00	山口勝弘氏による講演会
「絵のある空間で—演劇、舞踊、音楽、現代詩」	7月31日(土) 18:00～20:00	県内文化活動家による総合芸術の夕べ
「音楽の夕べ」	8月7日(土) 18:00～20:00	武満徹氏、秋山邦晴氏の構成による
「詩の夕べ」	8月21日(土) 18:00～20:00	大岡信氏の構成、朗読による
「滝口修造と戦後美術」	9月4日(土) 14:00～16:00	東野芳明氏による講演会

# とやま「あの日あるとき」

## 富山県の転機を探る④

# フロンティアの出發

— 各地に広がる越中村の起点・明治三十五年二月二十一日 —

明治十六年の置県以後、明治末まで千八百人に及ぶ県人が海外に雄飛している。主な移民先はハワイ・北米西海岸であった。これは同時期の石川県のそれとくらべ三倍強の数字である。かつての宗藩加賀を凌ぎ自立独立のフロンティアとしての意気込みであったろうか。このフロンティア・スピリット（開拓者精神）は既に明治初年からの国内開発の動きの中に発揮されていた。屯田兵募集への県民の応募姿勢がそれである。

「屯田兵」にはじまるフロンティア 北海道開発を新政の一つの要とする明治政府は、明治八年、士族授産と北方警備を兼ねて屯田兵制を実施した。これに応募した者は石川県が四百四戸、二千四百十人を数え、全国第一位であった。これは藩政期以来蝦夷地開拓に関心をもち、また約二万の士族を擁し苦悩する石川県当局にとっては絶好の解決策であったからだ。

明治三十五年 本県の北海道移民数は石川県を抜いて遂に全国第一位となった。第十代知事小倉久（群馬県出身）はこの年二月二十一日、十五条からなる「北海道移民規程」を発して移住の

を切り開いたが北海道に陸軍第七師団が創設されたことよってその歴史を閉じた。この間本県から入植した屯田兵は百七十六戸でしかなかったが、屯田兵制と同時期に始まった本県の開拓移住は、明治三十年代に入っ



小屋がけする開拓農民



第10代知事 小倉 久 (1852~1906) [在任明治35.2.8~35.12.30]

奨励と保護に力を入れたからである。この年は本県ではウンカや稲熱病の異常発生で、ところによっては八割の減収となり、休校を余儀なくされた小学校が数多く、悲惨を極めた村も少なくなかった。

置県以来歴代知事が腐心した治水と勸業の施策も重なる自然の猛威の前に、その光芒も薄れ異郷の原野に暮しのたつきを求めねばならない多くの農民を生みだしていた。

(表2) 小作地率及び全国順位の推移

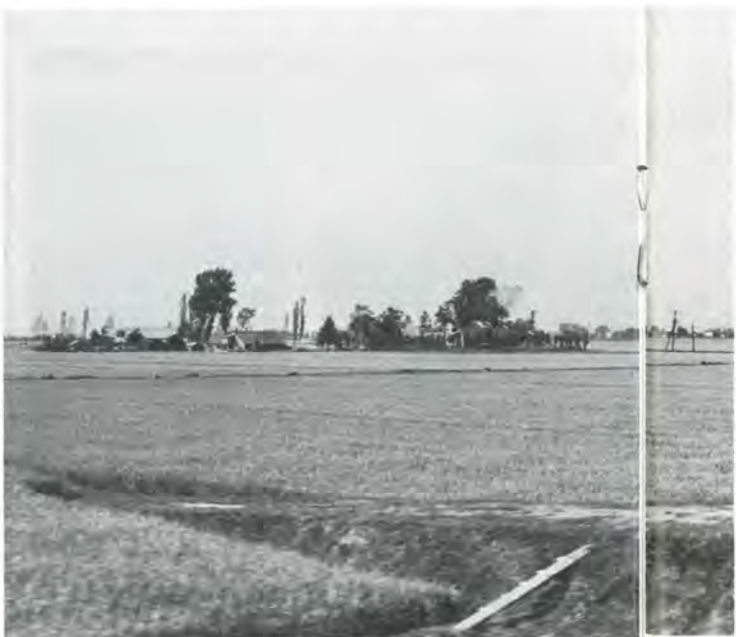
年 度	率	順位
明治16~17	51.1	1
20	59.6	1
25	57.9	3
36	55.8	2
41	54.3	5

明治六年の地租改正以来、急速に進行した地主層の降替は本県もその例にもれなかった。そのため置県後の明治二十年本県の小作地率は表2にあるとおり実に六十にも達した。こうして農村不況のたびに自作農や小地主は土地を手放し、大地主に多くの土地が集積される県となっていた。このことは小作農の自作志向を刺激し、本県人の「北海道行き」への強い衝動となり、ひたむきな「働き者」づくりの下地となっていた。

### 全国一の北海道移民

(表1) 北海道移住数及び順位の推移

年 次	富 山 県		石 川 県	
	戸 数	順位	戸 数	順位
明治19~24年	564	11	2,085	3
◇ 25~29 ◇	4,840	5	7,950	2
◇ 30~34 ◇	7,249	2	7,879	1
◇ 35~39 ◇	6,230	1	6,073	3
◇ 40~44 ◇	9,079	1	6,551	6
大正元~5 ◇	6,181	5	5,590	9
◇ 6~10 ◇	6,284	8	4,846	9



空知郡栗沢町砥波集落



沼田喜三郎 (1834~1923) 明治15年単身渡道し、東本願寺の雨龍農場で開拓に専念、今日の沼田町生みの親 (「小矢部市史」より)

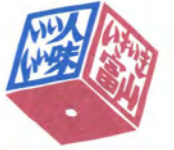
構成している北海道にあって、全道金融機関の総預金高の六・六割に当たる三

各地に息づく越中魂 開拓移住はひとり北海道に限らなかった。明治期、全国各地

各地に広がる越中村の起点・明治三十五年二月二十一日

も厚い信仰心と同郷的連帯に支えられ、栃木県北部の那須野ヶ原開拓に尽した越中農民があつた。また京都西陣の裏方として華麗な西陣織を支えてきた利賀の里人集団や、近代織物業発展の礎の役割を果たした続けた数多くの県人出稼女工など県外で活躍した県人の足跡は大きい。

今日、中央直結の経済社会を



第16回 上市町

# 観どころ味じまん



霊水を求め訪れる人々にぎわう穴の谷霊場



一輪車で霊水を運ぶ

## 穴の谷霊場、霊水の由来

昔、この洞窟には白蛇が住むとして人々は近寄ることを恐れたが、安政四年美濃国の白心法師が、この穴で三年三ヵ月にわたり修業して以来、諸国から参詣人も多くなつたと伝えられています。

その後、この穴での修業僧は数多く、近年では明治三十年、能登の荒木悟道師が三年間修業して、解脱を得たことから「行者穴」ともいいます。また、昭和三十二年には、広島岡本弘真という女行者が訪れ、六年間修業して、「この穴の水は入巧徳水だ、病に苦しむ人に飲ませて欲しい」とのお告げがあったと言葉を遣して去りました。

それ以来、奇跡の水として有名になり、最近では県内のみならず広く全国的に知られるようになった。

## 穴の谷霊場

地铁上市駅から東北へ約六キロ、黒川地区の丘陵を登ったところに、穴の谷(地元では「あなたん」と呼ぶ)霊場があります。参道には、三十三体の観音像が並び、約三十以上の階段を下った谷間に薬師観音堂があり、その地下から湧き出る水は、「霊験あらたかな水」として古来難病に効くといわれています。この効果を伝え聞いて、全国から訪れる人が後を絶ちません。



この一杯の水を求めてはるばると

## 大岩のそうめん・ところてん

上市町大岩には、真言密宗大本山の日石寺があり、夏には裏の溪流に涼を求める観光客でにぎわっています。

この辺りにある旅館や食堂で食べるそうめんやところてんは、大岩川の溪流から引いた冷たい水にひたしてあるのと味つけのよいところからひじょうにおいしく、暑さを忘れさせてくれます。



涼しさ誘うそうめんところてん



# 災害の恐しさを忘れていませんか



梅雨期の災害に備えて

町ぐるみで土のう積み（黒部市黒瀬川・57年7月27日）

市町村などにおいて、これらの危険個所の点検を行っていますが、みなさんも自分の住んでいる地域の危険個所を確認し、十分注意することが必要です。

## 危険区域等一覧表

57.4.1現在

重要水防区域	河川 292ヶ所 海岸 8ヶ所	59河川 207,960m 3,980m
土石流	1,052ヶ所	
地すべり	指定済	248ヶ所 8,235ha
	未指定	134ヶ所 8,086ha
	計	382ヶ所 16,321ha
急傾斜地崩壊危険箇所	1,003ヶ所	
ため池	1,886ヶ所	

## 情報により適切な行動

災害が発生するおそれがあるときに、的確な予防、応急対策をとるためには、災害に関する正しい情報をすばやく集めることが必要です。

また、気象注意報、気象警報、避難の勧告または指示などをできるだけ早く正確に知り、危険が予想されるときは、みんなで協力しあって早めに避難することが大切です。

## 防災組織を作ろう

水害などの災害が多発すると救助活動も困難をきわめることが予想されます。

このような事態に直面したときに「自分たちの地域は自分たちで守ろう」という意識でみなさん自ら積極的に行動することが必要になります。

これらの活動を行うには、各自がバラバラに行動するのではなく、その効果はあまり期待できません。みなさんが地域ごとに団結し、組織的に行動することによ

ってその効果が最大限に発揮できるのです。したがって、地域の実情に応じた自主的な防災組織を設けて、日頃から災害が生じた場合を予想した訓練を積み重ねておくことが大切です。

みなさんの集まりのなかで、「地域で自主防災活動をはじめよう」とあるいは「自主防災組織を作ろう」と思ったら、ぜひ、市町村の防災担当課あるいは消防署の指導を受けてください。

## 各大学で公開講座

大学では、研究の成果を広く県民のみなさんに開放し、地域の産業・文化・教育の発展に役立たせるため公開講座が開催されています。

今年も8月に次の二つの大学で開催されますので、豊かな教養を身につける場として、みなさん大いに参加いたしましょう。

### 県立技術短期大学第4回公開講座

◆講座の日程と内容

月日	曜日	時時間	講 師	題 目
8月3日	火	18時～20時	富山県立技術短期大学教授 景山美葵陽	雪国のハウスの作り
6日	金	〃	富山県農業試験場魚津果樹試験場長 澤辺 治之	家庭のできる果樹栽培
9日	月	〃	財団法人文化振興会主任 西井 謙治	花き球根とその栽培
12日	木	〃	富山県立技術短期大学助教授 小林 哲郎	園芸経営の展開と課題
20日	金	〃	〃 講師 堀田 良	富山の園芸いまむかし
24日	火	〃	〃 教授 望月 正巳	病害虫と園芸
26日	木	〃	〃 学長 田村 三郎	植物のホルモン
27日	金	〃	学長及び講師全員	自由討論

◆会 場 富山県民会館4階401号室  
(富山市新総曲輪)  
8月26日のみ富山商工会議所ビル10階ホール(富山市総曲輪2丁目)  
(この日は受講者以外の方も入場できます。)

◆募集人員 約100名  
◆受講料 無 料  
◆修了証 5日以上出席して履修された方に、修了

証を授与します。  
◆申込期間 7月1日～7月31日  
◆申込方法 はがきに①氏名、②性別、③年令、④職業、⑤住所、(郵便番号も)⑥電話番号を書いて送って下さい。電話でも申し込みます。  
〒939-03 射水郡小杉町黒河  
富山県立技術短期大学事務局教務課  
☎(0766) 56-2495

### 洗足学園公開大学講座

◆会 場 洗足学園魚津短期大学  
◆日 時 8月7日(土)～8月8日(日)  
9:00～16:00  
◆募集人員 80名(1クラス20名)なお、定員に達しだい締め切ります。  
◆受講対象者 一般社会人、中学・高校の教員  
高校生、大学生  
◆申込期間 6月10日(木)～7月20日(火)  
◆申 込 先 洗足学園魚津短期大学「公開大学講座」係  
〒937 魚津市天神野新字西大野148  
☎(0765)-31-7001(内線39、49)

◆申込方法 指定の申込用紙に会費(郵便為替)をそえて申し込みください。  
◆受講料 7,000円  
(高校生、大学生は5,000円)  
◆講座内容

- (1) 外人講師による発音、話し方の指導
- (2) 外人講師との自由会話
- (3) 外人講師指導によるディスカッション
- (4) 日本と英米の考え方、発想の相違

## 危険個所を知ろう

豪雨になれば、河川のはらん、土石流、地すべり、山崩れ、がけ崩れなどの地域固有の危険が予想される区域があります。

## 梅雨期における過去の災害状況

(昭和47年～56年)

年度	人的被害		住 宅 被 害					その他の被害		
	死者	負傷者	全壊	半壊	一部損傷	床上浸水	床下浸水	道路	河川	砂防
47	—	—	—	1	1	50	173	—	—	—
49	2	1	1	—	—	27	761	—	—	—
50	—	—	—	—	—	—	29	268	242	17
51	—	—	—	—	—	15	156	—	—	—
53	—	—	—	—	—	—	—	52	140	38
54	—	—	—	—	—	—	21	153	117	3
55	—	—	—	—	—	7	130	146	142	11
56	—	4	—	2	—	3	232	105	221	40
合計	2	5	1	3	1	102	1,502	724	862	109

(注) 48, 52年の災害発生なし

梅雨期に入り、ようやくむし暑さがひどくなり、不快指数が高まるかと思えば、思いがけないほどの低温にみまわれることもあったりして、とかく気候の変化しやすいのがこの時期の特徴です。

この時期におそろしいのは、梅雨前線による集中豪雨です。富山県は、地形、気象条件などから毎年のようにこの豪雨により尊い人命や財産が危険にさらされたり、失われたりしています。

# 57年度消費生活地方相談員のみなさん

氏名	住所	氏名	住所	氏名	住所
<b>◆富山市</b>					
堀井 淳子	五番町4-20	山沢 礼子	本町2丁目14-18	◆朝日町	
小杉 光子	弥生町2丁目6-4	沖 文子	青島717の1	小森 幸子	沼保695
石瀬 裕子	清水町3-2-24	石崎 和子	上口12-18-48	長原 たみ子	大家庄643
高成 登与	千石町2丁目4-13	上野 玲子	吉島896吉島ハイツ3号	◆八尾町	
伊東由紀子	曙町18-1	◆氷見市		毛利 ハナ	西町2235
塩 原文子	水橋小出裏坪167	浜野 元子	小杉7	橋本ユキ子	黒田3590
石金 啓子	白銀町2-10	丸山登美子	日名田1452	◆婦中町	
二本美波子	月見町6-23	野畑 佳子	柳田2794	荒井 清子	長沢2840-7
兜山いみ子	蓮町西部1-25	安土たまき	泉1392	槻 昭子	笹倉3区
杉田富美子	不二越町5丁目10	小林百合子	余川5243	◆山田村	
篠原 信子	五福6区1845	地子 静野	加納1290	山崎 豊子	小島1229
三浦 陽子	北新町1丁目1-8	◆滑川市		◆細入村	
石塚 芳子	神通町2丁目11-1	正道寺 栄子	田中町106	西村多恵子	楡原766-40
飯倉 順子	海岸通り95	太田つる子	中町1422	◆小杉町	
若宮 春枝	芝園町1丁目3-27	水野 澄子	坪川918	明地 千鶴	稲積511
梶 美智子	星井町3丁目4-4	◆黒部市		久々江 輝代	太閤山4丁目52
日合ヤス子	岩瀬萩浦町32	寺林 礼子	三日市3567	鶴 森 睦子	戸破2521
石金 和子	呉羽本町27-22	篠崎 昭子	石田新851	◆大門町	
相良 久子	黒瀬574井川マンション6号	川端ますみ	生地89	須 沢 キヨ	二口2610(庄和町)
荒井 和子	長岡9546-2	山口かつ子	神谷462	福井 信子	水戸田2860
塩岡 智子	西新庄100	◆砺波市		◆下村	
中 かつ子	堀川小泉町696-1	戸田美智子	矢木70	大久保 友子	加茂3621
小谷口美佐江	高屋敷181-4	藤井 明子	中野211	◆大島町	
高井志保子	総曲輪4-8-10	牧野美智子	苗加595	吉田 麗子	八塚(二口)1595-2
新村ミドリ	水橋町787	佐脇 章代	二郎丸313-3	林 陽子	新開発630
中野 秋子	中富居48	◆小矢部市		◆城端町	
◆高岡市		森 三千代	森屋155	山下 栄子	2165-28
和田 祐子	本町10-8	辻 登美好	経田131	土谷 幸子	1400-3
赤田 昌子	本町15-7	中川 節子	八和町5-7	◆平村	
吉田 洋子	角1003-17	長山 睦子	岩尾滝2063	池田美智子	下梨2484
熊木 保子	佐野本町1327-9	◆大沢野町		◆上平村	
北世はるゑ	二上町903	沼田 幸子	上大久保523-10	今井のり子	西赤尾町800
中村 律子	定塚町1-1285	堀山 静枝	八木山165	◆利賀村	
中山 千勢	早川101-1	◆大山町		古野知代子	上高238
林 由美子	宝町9-7	坂 映子	小見487	◆庄川町	
山岸 匡子	鐘紡町1-1-1	真田 正枝	東黒牧470	斉藤 節子	青島3449
宮地 久栄	清水町2-11-25	◆舟橋村		松本 啓子	金屋1093
伏間江悦子	大手町3-26	喜田ハツエ	下国重433	◆井波町	
二上美智子	上四屋1-18	◆上市町		北田 悦子	井波2186
牧田 和子	内島3062	宝島ミチエ	北島16	中井伊都子	井波1950-5
大坪由美子	戸出春日1933	黒崎美佐子	森元町55	◆井口村	
船木 靖子	伏木東一宮19-4	◆立山町		小林 幸子	井口397
室谷 優子	伏木矢田万葉台25-50	村上五三子	五百石67	◆福野町	
朝倉 和子	中田本町4825	土地恵美子	利田1600	大窪恵美子	苗島322
◆新湊市		筒井ユリ子	四谷尾598	長田 慶子	二日町2300
岡田 敦子	庄西町1丁目18-24	◆宇奈月町		◆福光町	
岩脇 郁子	三日曾根4-8	山田 朝子	484-5	松村美佐子	新町46
手林 康子	立町2-46	橋本あい子	浦山1917	大島千栄子	川原町1373
真木 圭子	堀岡83	◆入善町		◆福岡町	
◆魚津市		柳原 緋佐子	入善3570	浜本 幸子	一步二歩507
盛本 智恵子	新角川2丁目2-18	籠瀬 洋子	上野2527	作田 一枝	福岡1024
		寺西 富子	横山1839		

あなたの身近で活動しています

## 消費生活地方相談員

県では、消費生活の安定・向上のため、富山、高岡に消費生活センターを設置し、移動消費生活センター車「明るい暮らし号」を配置するなど、消費者のみなさんの保護と啓発に力をいれるとともに、市町村と協力して苦情相談の窓口拡大に努めています。

相談員は、県内すべての市町村に配置されています。昭和五十七年度に相談員になつていただいたみなさんは、次表のとおりです。なお相談員の家の戸口には、下記のステッカーがはつてあります。



## どんな小さな問題でも 気軽に相談を

しかし、行政だけでは、県民のみなさんの要望にお応えすることはできません。そこで、県民のみなさんのなかから、消費生活に深い関心をお持ちの方に、地域の方々の消費生活に関する相談に応じてもらうとともに、消費生活知識の普及、不当表示の監視など消費生活上のオピニオンリーダーとして活躍していただくために設置されたのが消費生活地方相談員です。

相談員はみなさんから相談を受け付けたときは親切に事情を聞き、公平な立場で問題の解決にあたります。もちろん相談を通じて知ったみなさんの秘密は絶対に漏らすことはありません。相談を受け付ける範囲は次のとおりとなっています。

- 1 衣料品の価格、需給、品質にかかもの
- 2 日用雑貨品、食料品の価格、需給、品質にかかもの
- 3 家庭用品の品質表示、JIS規格、消費生活用製品の安全性にかかもの
- 4 JAS規格、食品衛生にか

- 5 計量にかかもの
  - 6 その他消費生活にかかもの
- 昭和五十六年度中に、みなさんから寄せられた相談内容は、カーディガンを買ったが、ボタンが三回程の着用で全部とれそうになった。改善させることはできないか。買ったばかりのスキー靴のカタが、使用中にこわれた。

- ・ 自動販売機の設置契約をしたが、近所から空缶の苦情が多く、解約したいが、業者は話し合いに応じない。
  - ・ 申し込まない新聞や雑誌が配達されるがどうしたらよいか。
  - ・ などとなっています。
- 消費生活に関するものであれば、どんな小さな問題でもけっこうですから、お気軽に、お近くの相談員にご相談ください。





大自然に囲まれた青年の山研修館

青年の山研修館とはどんな施設ですか  
この施設は、青少年の林間学習や職場の研修などを通じて、森林や林業に対する理解を深めていただくためのものですが、安らぎの場としてどなたでも気軽に利用できます。  
福光駅から研修館までは、少し遠いのですが、交通の便はどのようになっていますか  
ここまでは、公共機関が運行していませんので、車で来ていただくこととなりますが、当館では、マイクロバスや乗用車をもっていただきますので、団体の場合は県内ならば送迎いたしますし、個人の場合でも、福光駅までは送迎いたしますので、交通の心配はいりません。  
館内の設備や周辺の施設にはどんなものがありますか  
館内には、研修などのための研修室があり、映写機などもあります。また、実習舎では、林業用機械を備え、林業実習に利



実習舎での林業実習  
刃利ケビンとフィールドアスレチック



用できます。娯楽用具として、卓球、バドミントン用具などが備えてあります。  
また、周辺には、刃利ケビン、フィールドアスレチック、刃利ダムを見下ろすことのできる展望台、遊歩道などがあり、自然を満喫することができます。  
—— 自然に恵まれた素晴らしいところですね。  
ところで、利用料金などはどうなっていますか  
利用料金は、表のとおりたいへん安くなっていますので、気軽に利用できます。  
みなさんのお越しをお待ちしています。

■ 利 用 料

区 分	26才以上		25才以下のもの (小学生及び幼児を除く)		小 中 学 生	
	県内に住所を有するもの	その他のもの	県内に住所を有するもの	その他のもの	県内に住所を有するもの	その他のもの
宿泊料(1泊1人)	600円	800円	400円	600円	200円	400円
日帰り利用料(1泊1人)	50円	100円	50円	100円	50円	100円
食 事 料	朝 食	340円		200円		
	昼 食	360円		240円		
	夕 食	480円		310円		

- 備考 1. 1食につき、米 225g を別に納めなければなりません。  
2. 宿泊者については日帰り利用料は加算しません。  
3. 暖房期間は使用料の10%を増額します。  
4. 宿泊の場合は、事前に申し込んでください。

ご利用申し込み  
お 問 い 合 せ

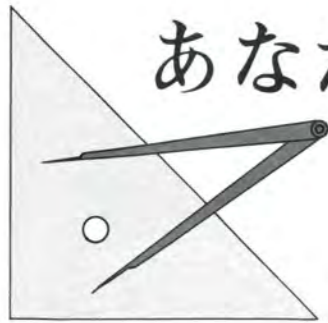
富山県青年の山研修館  
福光町森林組合

福光町刀利 ☎ (07635) 5-1222  
福光町荒木1550 ☎ (07635) 2-0491

あなたも参加しませんか

富山県統計グラフコンクール

作品募集



県民のみなさんに統計に対する親しみと理解を求め、毎年行ってきた富山県統計グラフコンクールも今年で30回を迎えます。

今年度は次の要領で行いますので、みなさんの創意と工夫をこらした作品をふるってご応募ください。

応募区分	第 1 部	第 2 部	第 3 部	第 4 部	第 5 部
応募資格	小学校3年生以下	小学校4～6年生	中 学 生	高校生～大学生	一 般
用紙規格	B 2 判 (72.8cm×51.5cm)			B 1 判 (103.0cm×72.8cm)	
課 題	自 由 (ただし、児童の観察結果)	自			由
提 出 (郵便可)	学 校 経 由 で			県 庁 へ	

◇作品の送り先・応募についての問い合わせ

〒930 富山市新総曲輪1番7号  
富山県総務部統計情報課  
☎0764(31)4111 内線394

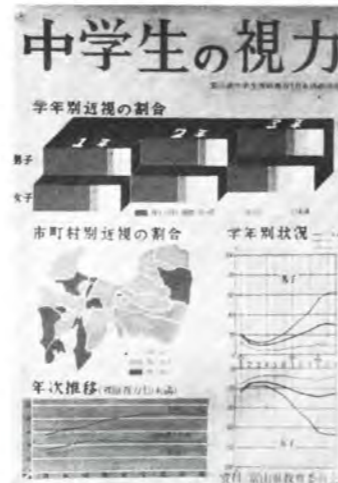
◇応募期限

昭和57年9月10日(金) (必着)

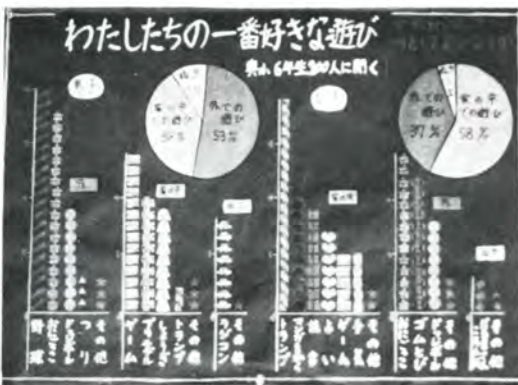
◇入選区分

- 各部とも、次の通りです。
- 知事賞 1点
- 教育長賞 1点 (第5部を除く)
- 統計協会賞 2点
- 統計教育研究会賞 1点 (第5部を除く)
- 佳作 5点

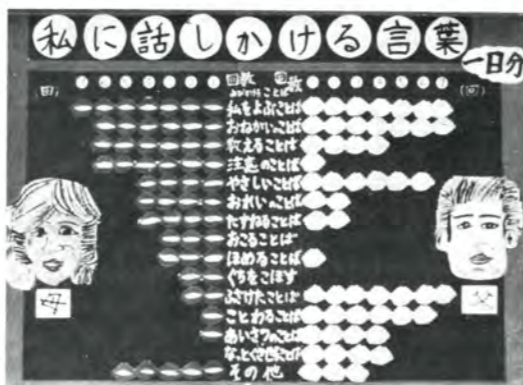
- 多数出品学校に、学校奨励賞を授与します。
- 応募者全員に記念品を贈呈します。
- ◇入選作品の発表  
9月18日(金)
- 入選作品の発表は、学校長(第1部～第4部)又は、本人(第5部)あてに通知します。
- ◇入選者の表彰  
10月中旬に開催する富山県統計功労者表彰式会場において行います。
- ◇全国コンクールに出品  
入選作品のうち各部ごとに上位5点を統計グラフ全国コンクールに出品します。



第3部 庄西中学校2年 安念由香里



第2部 奥田小学校6年 清水真理子



第1部 奥田小学校3年 柿沢寿美

昨年の入賞作品

# 健康食品は病気に効くだろうか

こちら  
消費生活センターです

シリーズ 16

相談  
☎(0764)32-9233(富山)  
☎(0766)25-2777(高岡)  
テレフォンサービス  
(0764)41-0999による、消費生活情報の提供

最近、健康に対する関心が高まっていることから健康の維持増進に役立つとうたった「健康食品」が何かと話題になっています。

こうした中で、健康食品に関する苦情や問い合わせが消費生活センターに寄せられています。

健康食品とは、何なのでしょう。相談事例をとおして問題点を考えてみました。

## 事例相談1

昨夜、セールスマンが訪問して、肩こりや神経痛が治るといい「高麗人參濃縮液」の飲用をさかんにすすめました。長い間、神経痛に悩んでいた私は買う契約をしました。本当に効きめがあるのでしょうか。また、一びん三百グラム入り八万円というのは高すぎないでしょうか。

## 相談事例2

近くの公民館で「健康食品」を販売しているというので友達と行ってみました。会場では、集った人達を前にして販売員が日用雑貨を配りながら、集った人達の関心をひいたところで「高血圧に効く」という「クロレラ」をさかんに宣伝しました。「クロレラ」を一びん買うこと

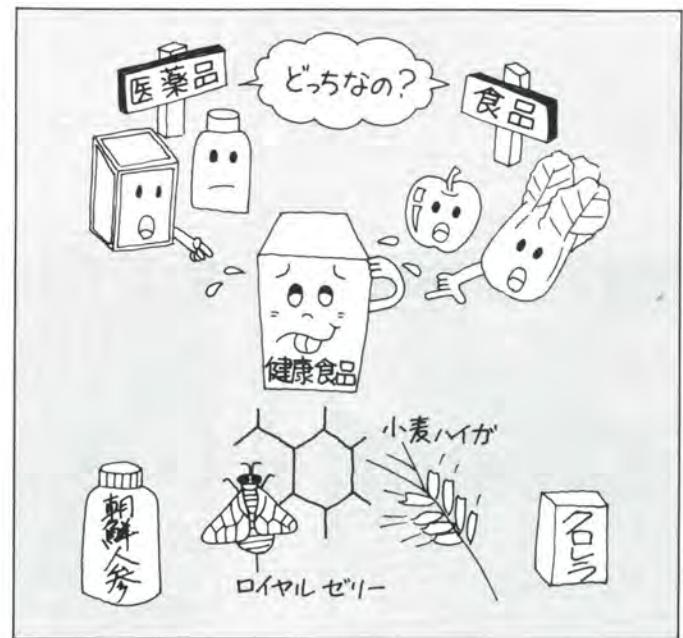
にしました。支払いは月末でよいということですが効くものでしょうか。

健康食品に関する相談はさまざまですが、内容の主なものは事例のように、

- ① 「効きめがあるというが本当か」といった効能・効果に関するもの。
  - ② 「金額が高額でないか」といった価格に関するもの。
  - ③ 訪問販売（事例1）、催眠商法（事例2）など販売方法にまつわるトラブル。
- などに対する問い合わせや苦情です。

## 健康食品とは何でしょう。

健康食品については、明確な定義はなく、一般的には「普通の食品より保健・健康の維持増



進などの目的を持った食品。少なくともそうした効果を期待させる食品」と考えられています。

## ◆本当に効果があるのか？

通常の食品に比べて、健康の維持増進に何らかの効果を期待

## ◆消費者として注意したいこと

- ① 健康食品は、医薬品でなく食品であることを念頭におきましょう。
- ② 健康食品に対して過度の期待を持つことは、正しい医療を受ける機会を失わせます。
- ③ 他人の身体にあうものでもそれが自分にあうとは限りません。
- ④ 大量買いは避けましょう。
- ⑤ 購入する場合は、信用のける店を利用しましょう。
- ⑥ 止むを得ず訪問販売を利用するときは、契約書などをよく読むこと、安易に押印しないこと、現金の一括払いをさけるなどの注意が必要です。また、クーリング・オフ制度のあることを知しましょう。
- ⑦ 健康は、バランスのとれた食生活と適度な運動によって維持されるものであることを知りましょう。
- ⑧ 健康食品を食べて異常を感じたら、ただちに使用を中止し、医師の診断を受けましょう。

させる食品ですが、実際上の効能・効果になると科学的あるいは経験的に明らかでないものが多いです。消費者としては、高麗人參濃縮液やクロレラに限らず「健康食品」については、少くとも医薬品としての効果を期待すべきではありません。

## ◆健康食品は高い買い物？

事例では、「一びん三〇〇グラム八万円の高麗人參濃縮液は高くないか」ということでしたが、なんらかの薬効を期待したとはいえ、健康食品は医薬品でないことを考え合わせると、実に高

価な食べ物であったといえます。健康食品は、概して値段が高いのですが、値段が高いか安いという印象を与えるものが多いのですが、値段が高いか安いのかは、健康食品に対する購入者の期待度とも相まってその妥当性ははかり難いといえます。

## ◆販売方法にも問題が……

強引な訪問販売や催眠商法などによって健康に自信のない消費者の弱みにつけこんで、購入せざるを得ないような状況を巧みに作り出す売り方が多くなっています。

事例のように、あたかも医薬品であるかのような、たとえば肩こりや神経痛・高血圧に効くなどと口頭で話し、商品の説明書やチラシなどには薬としての効能・効果にはふれていません。したがって、「言った」「言わない」のトラブルが後を絶ちません。書面にて、具体的な病状をあげ、それについて具体的な効能をうたえば薬事法違反になるか



5月16日～6月15日

### 5月19日

#### 富山産業展示館 基本設計決まる

将来の県産業の発展を目指し、重量機械の展示や大規模で総合的な見本市などが開催できる富山産業展示館の基本設計が、財団法人富山産業展示館（県、富山市、富山商工会議所の3者で構成）理事会で了承されました。

この展示館は、3,300平方メートルの大展示場と400平方メートルの常設展示場をもち、耐雪・防災などの安全性に留意し、あらゆる展示ができるようになっています。



富山産業展示館の完成模様

### 5月21日

#### 知事と語るつどい 及び町まわり

小矢部市で今年度二回目の「知事と語るつどい及び町まわり」が行われました。

「語るつどい」の会場となった小矢部市役所の4階ホールには約270名の市民のみなさんが集まり、熱心に意見交換が行われました。

また、「まちまわり」では、あけぼの作業所や老人いきがいセンターなど16カ所を訪れ、住民のみなさんとごやかに交歓しました。

### 5月28日

#### 国への重要要望事項決まる

県の58年度府予算に対する重要要望事項（46件）が決まりました。この重要要望事項は、各省庁の大蔵省への概算要求の中に県の意向を盛り込むものです。

重要要望事項のうち新規のものは、次の通りです。

- ◇富山湾海域の総合調査研究の促進
- ◇特別養護老人ホームの設置
- ◇心身障害児総合通園センターの整備
- ◇県工業技術センターの建設
- ◇働く婦人の家の設置
- ◇雇用促進住宅の設置
- ◇農業用水利用による小水力発電所の建設
- ◇沿岸漁業構造改善事業の促進
- ◇伏木富山港の特定重要港湾の指定
- ◇県営畑地帯総合土地改良事業の採択

- ◇農村総合整備計画地区の採択
- ◇県営上市川第2発電所建設事業の推進
- ◇富山北警察署庁舎の増築

### 5月31日

#### 献血者60万人突破

富山県の延べ献血者数が、昭和40年1月に県赤十字血液センター発足以来60万人を突破しました。

60万人目に献血したのは、高岡第一高校三年の高島広子さんで、感謝状と記念品が贈られました。



献血者60万人目の高島さん



老人いきがいセンターで木工製作を見学する中沖知事

### 7月の街頭献血日程

月日(曜)	場 所	時 間	月日(曜)	場 所	時 間
7/1(木)	城端町役場前	10:00～15:30	7/17(土)	電鉄桜井駅前	10:00～15:30
3(土)	富山駅前	10:00～16:00	17(土)	高岡駅前	10:00～15:30
3(土)	高岡駅前	10:00～15:30	18(日)	婦中町役場前	10:00～15:30
4(日)	八尾町図書館前	10:00～15:30	21(水)	小杉町役場前	10:00～12:00
7(水)	上市町中央公民館前	10:00～15:30		福祉会館前	13:00～15:30
8(木)	入善町役場前	10:00～15:30	24(土)	富山駅前	10:00～16:00
10(土)	富山駅前	10:00～16:00	24(土)	高岡駅前	10:00～15:30
10(土)	高岡駅前	10:00～15:30	27(火)	福岡駅前	10:00～15:30
11(日)	富山西武前	10:00～16:00	30(金)	福光町健康増進センター前	10:00～15:30
13(火)	小矢部市役所前	10:00～15:30	31(土)	利賀村役場前	10:00～15:30
15(木)	新湊市役所前	10:00～15:30			

### 6月2日

#### イネミズゾウムシ 県内で初発生

昭和51年に愛知県で発見されて以来、急激に発生地域が拡大している米国からの侵入害虫「イネミズゾウムシ」の発生が、細入村・大沢野町で確認されました。

この虫は、成虫がイネの葉、幼虫が根を食べて成長するため、イネの生育遅延や減収をもたらす恐れがあります。

県では、今後県下全域に拡大するのを防ぐため、既発生地では徹底した防除を行うとともに、未発生地においても早期発見に努めるよう呼びかけています。



イネミズゾウムシの成虫

### 6月9日

#### 県政「物価バス」スタート

県民のみなさんに、生産・流通施設を見学してもらうことによって、物価のしくみや問題についての知識や理解を深めてもらうと、今年も県政物価バス教室の運行を開始しました。

### 6月9日

#### シンボル塔「樹の光」完成

木材試験場に、シベリア産カラマツ集成材を用いて製作したシンボル塔「樹(き)の光」(8尺)が完成し

ました。

このシンボル塔は、県勢と県木材産業の発展を象徴して製作され、さらに、最近需要が高まっている集成材(木と木を特殊な接着剤で寄せ合わせた材質)が、屋外の気象条件にどのくらい耐久性があるかの試験、研究も兼ねています。



木材試験場に完成したシンボル塔

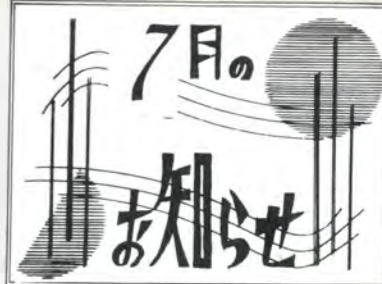
### 6月12日～6月18日

#### 第37回県展開催

今回で37回を数える県展が県民会館で開催されました。

今年、日本画、洋画、彫刻、工芸、書、写真の6部門に、高校生から78歳のお年寄りまでの各世代より1,441点の応募があり、厳正な審査によって、707点が入賞・入選に選ばれました。

なお、今年度から初めて、県展入賞作品による巡回展が、6月22日から27日まで滑川市立博物館、7月1日から6日まで氷見市教育文化センターで開催されました。



- 親子バス教室運行案内
- 運行日/8月18日(水)、8月25日(水)
- コース/＜富山地区＞

栽培漁業センター・自然休養村太田農園・大岡山ランド・県庁・NHK

＜高岡地区＞  
県民会館内山分館・立山山麓家族旅行村・県庁・県立近代美術館

＜魚津地区＞  
畜産試験場・春日荘・県庁・いこいの村

＜砺波地区＞  
水産試験場・フラワーセンター・県庁・富山テレビ・ねいの里

申し込み受付/7月15日～7月24日  
お問い合わせ/県庁広報課 ☎富山31-3131

#### 置県百年シンボルマーク・スローガン募集

置県百年記念事業を一段と盛り上げるために、「置県百年」を象徴するにふさわしいシンボルマークのデザインとスローガンを広くみなさんから募集します。入選作品は記念事業のポスターなど幅広く使用させていただきます。マーク、スローガンともに1人2点以内でどなたでも応募できます。

●作品規格/シンボルマーク=B4～B5版のケント紙にポスターカラーを使用して10cm4方程度。スローガン=官製はがきに記載。いづれも、作品には住所、氏名、職業(学校名、学年)、年齢、電話番号を明記。

●募集期間/6月1日～7月31日

●送り先・問い合わせ先/〒930 富山市新総曲輪1-7 県庁置県百年記念事業推進事務局 ☎富山31-4111(代)

●入選発表/8月下旬・シンボルマーク=入選作1点(賞金10万円)・スローガン=入選作5点(賞金各3万円)

●その他/著作権は、募集者に帰属する。作品は原則として返却しない。

●置県百年記念誌編集用写真・資料の募集  
富山県では、置県百年記念事業の一つとして「置県百年記念誌」を編集し、県内の各家庭へ配付いたします。

写真中心で見やすく、わかりやすく、親しみやすいものというのを編集方針としております。

いま、この記念誌に登載するために、皆さんの古い写真、資料、遺品などを探しております。

お手元に、「これは参考になるかも」「これをこの際に見よう」「あそこにこんなものか」と思われるものがありましたら、恐れ入りますが御一報あるいは電話でお知らせください。

●あて先・連絡先  
〒930 富山市新総曲輪1-7  
県庁広報課 ☎富山31-4111(代)、31-3131  
(県民電話) まで



ガスクロマトグラフによる精密検査

## 魅力ある郷土づくり

### シリーズ 県有施設紹介④

○ 食肉（牛、馬、豚、めん羊、山羊）を介して人に感染する伝染病を防ぐため、県内の四食肉センター（黒部、立山、高岡、福野）へ出向き、家畜を処理する工程で獣医学を基礎に一頭ごと、一臓器ごとに、生体検査、解体検査、枝肉検査などを行い、疾病にかかっているものを排除しています。

○ 食肉センターから病困不明として送られてくる検体が食用に適するかどうか精密検査もしています。

なお五十六年度の検査頭数は、全体で十七万七千八百二十九頭（牛六千八百四十頭、豚十七万八千二百四十四頭、その他百六十五頭）となっています。



**みなさんの食べる肉は  
すべて厳密に  
検査されています。**

と殺された家畜は、一臓器ごとに解体検査が行われた後に、枝肉検査が行われ、検印が押されます。

生産者から送られてくる家畜は、まず生体検査によって病気の有無を検査されます。



このように、県下に流通する食肉は全て、この検査所のみが安心して食肉を召し上がってください。

## 富山県食肉検査所

婦中町蔵島12

婦中

(66)

3854

# みなさんと県庁とのパイプ役

## イメージアップをはかる県広報

広報課では、みなさんと県庁とを結ぶ大切なパイプ役として、この「県広報とやま」のほか、テレビ、新聞などの媒体を活用して、

県の施策の紹介や、暮らしに欠かせない情報を提供しています。

## テレビ広報

KNB

県民に向かって開かれた県政の諸施策等について、県民のみなさんに十分知っていただくための番組です。ベテラン稲垣健次アナを司会として、親しみやすく構成します。

なお各週ごとの具体的内容は次のとおり予定しています。

- 第1週 県政上の諸問題を紹介。
- 第2週 県有施設の紹介（新シリーズ）。
- 第3週 県の主要プロジェクト紹介（4月～9月）。
- 第4週 知事と語る（又は知事に聞く）。
- 第5週 本県出身者の登場

## 富山テレビ

県内各地の明るい話題や郷土の自然、産業、文化、県民の活動などを紹介し、郷土のよさを見直そうという番組です。

話題をメインに各ミニコーナーでつなぎ、バラエティに富んでいて家族みんなで楽しめます。逢地真理子アナを司会として、話題を新しい面から切り拓くため男性レポーター3名を起用しています。

小泉哲也（プロスキーヤー）  
金木 静（作家）  
飯田敏雄（福光東部小校長）

## 新聞広報

みんなの県政

毎月最終土曜日に北日本、富山、読売、北陸中日の4紙に各頁で掲載しています。このうち、4回は、見開き2ページを使って掲載します。

## 県からのお知らせ

朝日、毎日毎月第2、最終土曜日に、北日本、富山、読売、北陸中日は第2土曜日に掲載しています。

## 県民相談室

県政についてのご相談は県民相談室へ

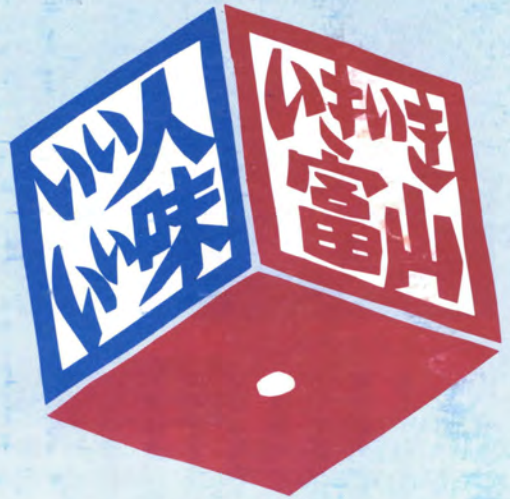
県民相談室	富山市新総曲輪1-7(県庁内) ☎富山31-4111(代) 31-3131(県民電話・直通)
高岡地方県民相談室	高岡市赤祖父211(総合庁舎内) ☎高岡21-9411
魚津地方県民相談室	魚津新宿10-7(総合庁舎内) ☎魚津24-5311
砺波地方県民相談室	砺波市幸町1-7(総合庁舎内) ☎砺波3-5151

KNB「こんにちは富山県です」 毎週日曜日、午前8時～8時30分	7月のテレビ	富山テレビ「110万人のひろば」 毎週日曜日、午前9時～9時30分
これからの住宅設計	4日	手づくりキャンピングカーでエンジョイ
満1年を迎えた県立近代美術館	11日	まだまだ働けます
夏休みを迎えて 一非行防止一	18日	高校野球富山県ギネスブック
知事と語る	25日	水上スキー&シンクロナイズスイミング

# いい人いい味 いきいき富山

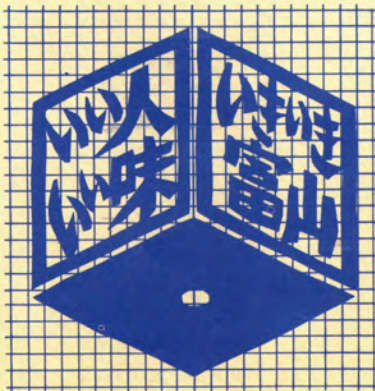


いい人いい味  
いきいき富山



富山県の観光キャッチフレーズ「いい人いい味いきいき富山」のデザイン文字とシンボルマークが決まりました。いろいろな印刷物・行事・催し物にご自由に使ってください。

- キャッチフレーズのテーマを、素朴で温かい2色刷の版画風にまとめたもので、観光に必要な遊びの要素を立体的に表現しています。雪の結晶の六角形や、「富山のくすり」で親しまれている紙風船のイメージでもあり、富山県の自然と文化をシンボライズしています。
- この指定マークと書体を、富山県の観光イメージを高め広めるために、ポスターやパンフレットなどの印刷物をはじめ、あらゆるPR物に幅広くお使いください。著作権は当協議会に帰属していますが、使用料などは不用です。くわしくは富山県観光物産課内「いきいき富山観光キャンペーン実施協議会」☎(0764)31-4111へどうぞ。



- カラーは原則として2色です。  
赤= DIC155又はマゼンタ100%、牡丹赤～紅赤。  
青= DIC183又はシアン100%+マゼンタ20%～シアン100%。  
単色の場合=色刷の赤の部分はベタ、青はアミ70%程度。  
白ヌキの場合はそのまま反転してご使用してください。
- マークの角度は、レイアウトに応じて自由にしてください。  
(紙風船が空に舞うようなイメージなどいかがでしょうか)
- キャッチフレーズのみの場合、書体はこの清刷に準じてください。また、シンボルマークと併用の際は明朝体、ゴシック体などすっきりした書体と組み合わせるとすっきりすると思います。