

Ⅲ みどりの森再生事業

〇趣 旨

人工林の公益的機能の向上を図るため、過密人工林や侵入竹林を、スギと広葉樹の混交林へと誘導するための森林整備を実施するとともに、県産の広葉樹苗を県民と協働で育成します。

〇令和2年度事業の実績

(1) 過密人工林・侵入竹林の整理

混交林化を促進するための伐採・整理を行いました。

【令和2年度実績】

整備面積	・過密人工林整理	38.1 ha	}	計	63.6 ha
	・侵入竹林整理	25.4 ha			
事業主体	県				

《実施例》

【過密人工林整理】
(南砺市下梨 地内)



手入れが行き届かず、過密になった人工林を整理

【侵入竹林整理】
(黒部市窪野 地内)



スギ人工林に拡大・侵入した竹林を整理

(2) 県産広葉樹苗の育成等

森林ボランティア団体等の森づくり活動に使用する苗木を企業の協力を得て協働で育成しました。

【令和2年度実績】

①育成本数 17,000本 (うち出荷可能本数9,000本)

コナラ、クヌギ、サクラなど 6種

<協力企業>

(株)河畠造園 (富山市)

北陸コカ・コーラ(株) (高岡市) 計2社

②苗木出荷数 2,753本 出荷団体数 19団体



苗木育成状況 (灌水作業中)

令和2年度 みどりの森再生事業実績一覧

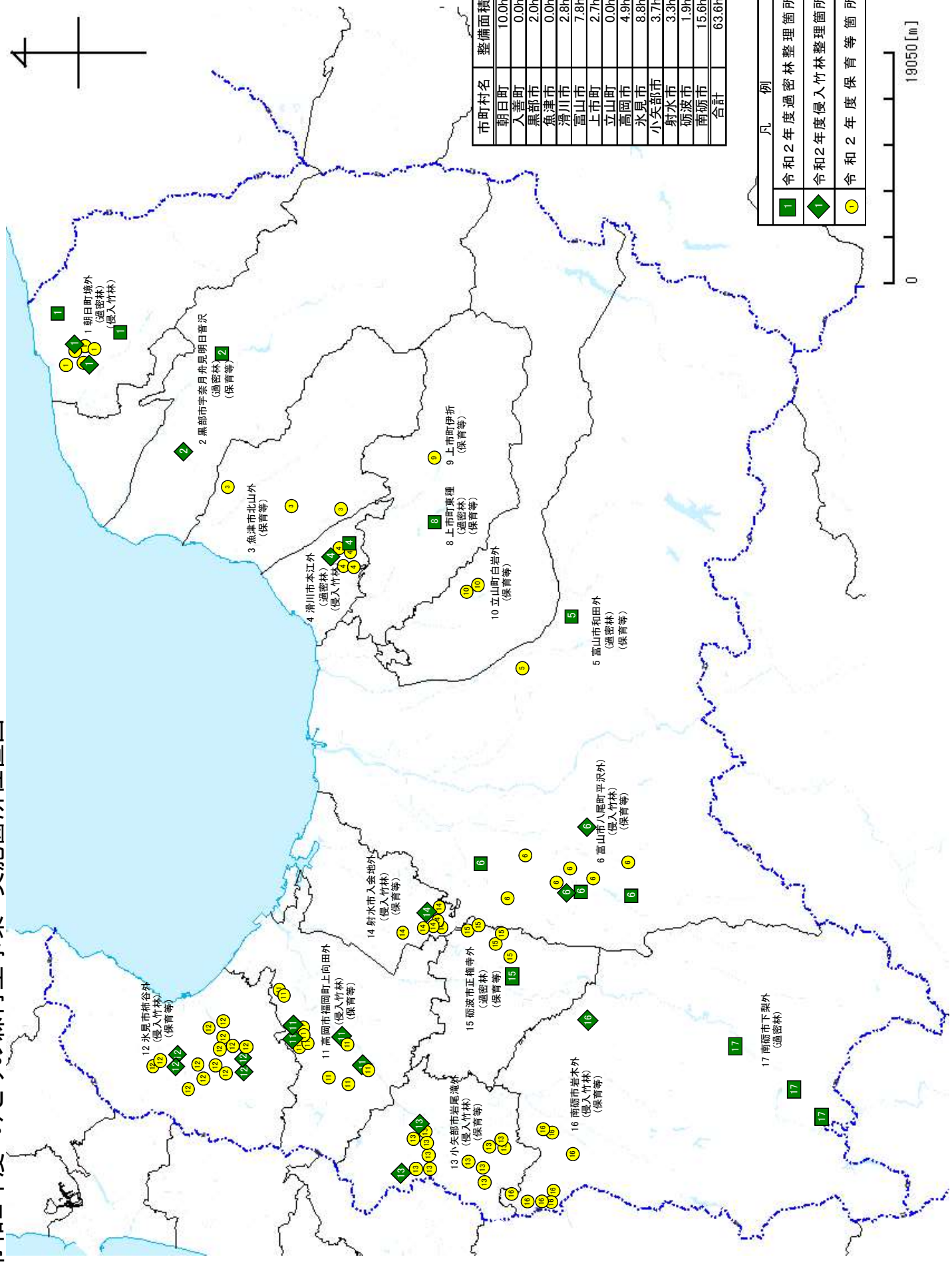
【混交林の整備面積】

単位：ha

区分	実績 H19-28	実績				計画 R3-8	目標 H29-R8
		H29	H30	R1	R2		
整備面積	1,290	53	65	61	64	257	500

番号	市町村	箇所名	事業内容						
			整理区域 面積	風雪被害林 整理	過密林 整理	侵入竹林 整理	再生竹 整理	植栽面積	保育面積
2-1	朝日町	境外	10.0ha		8.2ha	1.8ha	1.5ha		
2-2	黒部市	宇奈月町舟見明 日音沢外	2.0ha		1.4ha	0.6ha			
2-3	魚津市	北山外					4.2ha		
2-4	滑川市	本江外	2.8ha		1.5ha	1.3ha	2.8ha		
2-5	富山市	和田外	1.0ha		1.0ha		0.1ha		
2-6	富山市	八尾町平沢外	6.8ha		6.0ha	0.8ha	4.7ha		
富山市 計			7.8ha		7.0ha	0.8ha	4.8ha		
2-7	上市町	片地外							
2-8	上市町	東種	2.7ha		2.7ha		1.8ha		
2-9	上市町	伊折							2.6ha
上市町 計			2.7ha		2.7ha		1.8ha		2.6ha
2-10	立山町	白岩外					0.5ha		
2-11	高岡市	福岡町上向田外	4.9ha			4.9ha	16.0ha		
2-12	氷見市	柿谷外	8.8ha			8.8ha	19.8ha		0.5ha
2-13	小矢部市	岩尾滝外	3.7ha			3.7ha	12.7ha		
2-14	射水市	入会地外	3.3ha			3.3ha	4.1ha		
2-15	砺波市	正権寺外	1.9ha		1.9ha		5.4ha		
2-16	南砺市	岩木外	0.1ha			0.1ha	18.3ha		
2-17	南砺市	下梨外	15.4ha		15.4ha				
南砺市 計			15.6ha		15.4ha	0.1ha	18.3ha		
総計			63.6ha		38.1ha	25.4ha	91.9ha		3.1ha

令和2年度 みどりの森再生事業 実施箇所位置図



市町村名	整備面積
朝日町	10.0ha
入善町	0.0ha
黒部市	2.0ha
魚津市	0.0ha
滑川市	2.8ha
富山市	7.8ha
上市町	2.7ha
立山町	0.0ha
高岡市	4.9ha
氷見市	8.8ha
小矢部市	3.7ha
砺波市	3.3ha
南砺市	15.6ha
合計	63.6ha

凡 例	
■	令和2年度過密林整理箇所
◆	令和2年度侵入竹林整理箇所
●	令和2年度保育等箇所

