

令和2年度 富山県の高等教育機関

令和3年1月

富山県企画調整室

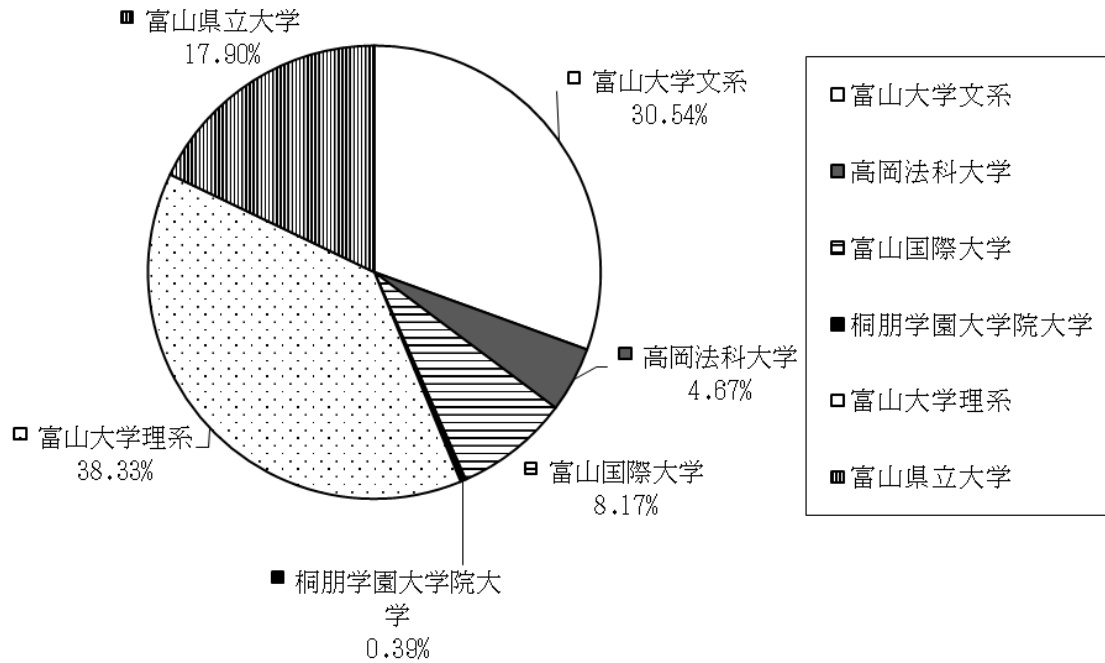
令和2年度 富山県の高等教育機関

(概要)		
図表1	高等教育機関の設置状況	1
図表2	文系・理科系別大学入学定員	2
図表3	専攻科の設置状況	2
図表4	大学院の設置状況	3
図表5	高等教育機関の教員数	4
図表6	大学・短期大学の正規の学生数	5
図表7	大学・短期大学の令和元年度の入学者の出身地	6
図表8	高等専門学校の正規の学生数	7
図表9	高等専門学校の令和元年度の入学者の出身地	7
図表10	短期大学及び高等専門学校の専攻科の正規の学生数	7
図表11	大学院の正規の学生数	8
図表12	研究生、聴講生等の在籍者数	9
図表13	高等教育機関別外国人留学生数	9
図表14	高等教育機関に在籍する出身国別留学生数	10
図表15	高等教育機関の専門教育の設定状況	11
図表16	高等教育機関の設置している附置研究所、附属研究施設、共同利用施設	16
図表17	学外機関との主な研究交流の窓口	18
図表18	文部科学省科学研究費補助金の採択状況	19
図表19	令和元年度大学における主な生涯学習サービス等の実施状況	21
図表20	大学における社会人学生等受入制度の現状	22
図表21	令和元年度短期大学および高等専門学校における生涯学習サービス等の実施状況	22
図表22	短期大学及び高等専門学校における社会人学生等受入制度の現状	22
図表23	放送大学富山学習センターの在籍者数	23
図表24	高等教育機関の令和元年度納付金	24
(卒業生の進路)		
図表25	令和元年度大学卒業者の進路	25
図表26	令和元年度大学卒業者の男女別進路及び地域別就職先	25
図表27	令和元年度短期大学卒業者の進路	26
図表28	令和元年度短期大学卒業者の男女別進路及び地域別就職先	26
図表29	令和元年度高等専門学校卒業者の進路	27
図表30	令和元年度高等専門学校卒業者の男女別進路及び地域別就職先	27
図表31	令和元年度大学院修了者の進路	28
図表32	令和元年度大学院修了者の男女別進路および地域別就職先	29
図表33	令和元年度短期大学及び高等専門学校専攻科修了者の進路	30
図表34	令和元年度短期大学及び高等専門学校専攻科修了者の男女別進路及び地域別就職先	30
(県等の支援・協力)		
図表35	昭和55年度以降の国立の高等教育機関の整備充実に対する県の陳情要望事項	31
図表36	昭和55年度以降の私立の高等教育機関の整備充実に対する県の支援	33
図表37	県内地方自治体の奨学資金制度	34
図表38	県等の主な留学生修学支援事業	37
(入学状況)		
図表39	高等学校新卒者の大学・短期大学への進学状況の推移	38
図表40	女子の進学状況の推移（新卒者のみ）	39
図表41	大学・短期大学の入学者の推移	40
図表42	県内大学・短期大学の入学状況の推移	40
(設置状況)		
図表43	全国 学校数	42
図表44	全国 学生数及び教員数	42
図表45	全国 高等教育機関設置数の推移	43
図表46	全国 高等教育機関学生数の推移	43

図表1 高等教育機関の設置状況（令和2年5月現在）

区分	高等教育機関名	設置者	設置年 (学生受入)	学部・学科名 (大学は学部のみ記載)	修業年限	入学定員	編入学 定員 (外数)	所在地
大学	富山大学	国立大学 法人	昭和24年 平成16年 国から移行 平成17年 富山大学、富山 医科薬科大学及 び高岡短期大学 を再編・統合 平成30年 改組・新設	人文学部	4年	170	7	富山市
				人間発達科学部	4年	170	0	
				経済学部	4年	335	10	
				理学部	4年	190	4	
				医学部 医学科	6年	105	5	
				医学部 看護学科	4年	80	10	
				薬学部 薬学科	6年	55	0	
				薬学部 創薬科学科	4年	50	0	
				工学部	4年	365	17	
				都市デザイン学部	4年	140	3	
	芸術文化学部	4年	110	0	高岡市			
	計		1,770	56				
	富山県立大学	公立大学 法人	平成2年 平成18年改組 平成21年改組 平成27年県から 移行 平成29年改組・ 新設 平成31年新設	工学部	4年	340	0	射水市
				看護学部	4年	120	0	富山市
				計		460	0	
高岡法科大学	学校法人	平成元年	法学部	4年	120	0	高岡市	
富山国際大学	学校法人	平成2年 平成12年改組 平成16年改組 平成20年改組 平成21年新設	現代社会学部	4年	120	5	富山市	
			子ども育成学部	4年	90	5		
			計		210	10		
桐朋学園大学院大学	学校法人	平成11年	音楽研究科	2年	10	0	富山市	
大学 計（桐朋学園大学院大学を除く）						2,560	66	
短期大学	富山短期大学	学校法人	昭和38年	経営情報学科	2年	110	0	富山市
				健康福祉学科	2年	40	0	
				食物栄養学科	2年	80	0	
				幼児教育学科	2年	80	0	
	計		310	0				
	富山福祉短期大学	学校法人	平成9年 平成20年改組 平成22年新設 令和2年新設	社会福祉学科	2年	60	0	射水市
看護学科				3年	80	0		
幼児教育学科				2年	50	0		
国際観光学科	2年	30	0					
計		220	0					
短期大学 計						530	0	
高等専門学校	富山高等専門学校	独立行政 法人国立 高等専門 学校機構	昭和26年 (旧富山商船) 昭和39年 (旧富山工業高 専) 平成16年 国から移行 平成21年 富山工業高等専 門学校、富山商 船高等専門学校 高度化再編	機械システム工学科	5年	40	0	富山市
				電気制御システム工学科	5年	40	0	
				物質化学工学科	5年	40	0	
				電子情報工学科	5年	40	0	射水市
				国際ビジネス学科	5年	40	0	
				商船学科	5年6月	40	0	
計		240	0					
高等専門学校 計						240	0	
県内高等教育機関 計						3,330	66	

図表2 文系・理科系別大学入学定員



図表3 専攻科の設置状況（令和2年5月現在）

785	専攻	修業年限	入学定員
富山短期大学	食物栄養専攻	2年	15
富山高等専門学校	エコデザイン工学専攻	2年	24
	制御情報システム工学専攻	2年	8
	国際ビジネス学専攻	2年	4
	海事システム工学専攻	2年	4
	小計		40
合計	5専攻		55

図表4 大学院の設置状況（令和2年5月現在）

（単位：人）

大学名	研究科名	設置年	入学定員					計
			修士課程	博士前期	博士後期	博士一貫	専門職学位	
富 山 大 学	人 文 学 研 究 科	昭和61年	8					8
	人 間 発 達 学 研 究 科	平成23年	12					12
	経 済 学 研 究 科	平成3年	18					18
	芸 術 文 化 学 研 究 科	平成23年	8					8
	生 命 融 合 学 科 教 育 部	平成18年				17		17
	医 学 薬 学 教 育 部	平成18年	15	51	11	29		106
	理 工 学 教 育 部	平成18年	217			16		233
	教 職 実 践 開 発 研 究 科	平成28年					14	14
	小 計 5 研 究 科 ・ 3 教 育 部		278	51	11	62	14	416
富 山 県 立 大 学	工 学 研 究 科	平成6年		78	18			96
	小 計 1 研 究 科			78	18			96
桐 朋 学 園 大 学 院 大 学	音 楽 研 究 科	平成11年	10					10
	小 計 1 研 究 科		10					10
合 計	7 研 究 科 ・ 3 教 育 部		288	129	29	62	14	522

図表5 高等教育機関の教員数（令和2年5月1日現在）

（単位：人）

区分	高等教育機関名	学長・ 校長	副学長	教 員							合計
				教授	准教授	講師	助教	助手	その他	計	
大 学	富 山 大 学	1	9	306	209	84	191	8	75	873	883
	富 山 県 立 大 学	1	1	50	69	50	24	3		196	198
	高 岡 法 科 大 学	1	2	10	2	7				19	22
	富 山 国 際 大 学	1		21	12	6				39	40
	桐 朋 学 園 大 学 院 大 学	1		5		1				6	7
	大学 計	5	12	392	292	148	215	11	75	1,133	1,150
短 期 大 学	富 山 短 期 大 学	1		15	17	7				39	40
	富 山 福 祉 短 期 大 学	1	1	12	8	5	6	4		35	37
	短期大学 計	2	1	27	25	12	6	4	0	74	77
高 等 専 門 学 校	富 山 高 等 専 門 学 校	1		51	47	11	6	1		116	117
	高等専門学校 計	1	0	51	47	11	6	1	0	116	117
県内高等教育機関 計		8	13	470	364	171	227	16	75	1,323	1,344

注
「その他」は、附属学校の教員である。
なお、兼務教職員及び休職者は含まない。

図表6 大学・短期大学の正規の学生数（令和2年5月1日現在）

（単位：人）

区分	高等教育機関名	学部・学科名	1年		2年		3年		4年		5年		6年		計	
			総数	女子	総数	女子	総数	女子	総数	女子	総数	女子	総数	女子	総数	女子
大学	富山大学	人文学部	179	108	175	117	187	125	220	144					761	494
		人間発達科学部	177	98	173	102	179	94	188	111					717	405
		経済学部	344	137	344	138	356	137	474	181					1,518	593
		理学部	197	46	197	51	248	65	231	71					873	233
		医学部医学科	106	51	113	41	116	42	116	30	103	35	107	39	661	238
		医学部看護学科	83	76	78	76	90	84	88	83					339	319
		薬学部薬学科	56	30	60	32	60	31	65	33	51	25	54	30	346	181
		薬学部創薬科学科	59	19	56	21	48	15	50	18					213	73
		工学部	373	52	410	55	396	52	430	60					1,609	219
		芸術文化学部	112	85	119	94	114	90	129	98					474	367
	都市デザイン学部	150	30	146	27	135	31	0	0					431	88	
	小計	1,836	732	1,871	754	1,929	766	1,991	829	154	60	161	69	7,942	3,210	
	富山県立大学	工学部	357	70	352	62	340	86	396	85					1,445	303
		看護学部	120	109	123	112									243	221
小計		477	179	475	174	340	86	396	85	0	0	0	0	1,688	524	
高岡法科大学	法学部	66	15	53	7	56	9	49	5					224	36	
富山国際大学	現代社会学部	114	42	145	55	120	40	107	42					486	179	
	子ども育成学部	90	70	98	82	96	76	115	92					399	320	
	小計	204	112	243	137	216	116	222	134	0	0	0	0	885	499	
計			2,583	1,038	2,642	1,072	2,541	977	2,658	1,053	154	60	161	69	10,739	4,269
短期大学	富山短期大学	経営情報学科	126	92	130	103									256	195
		健康福祉学科	38	33	42	32									80	65
		食物栄養学科	86	84	85	77									171	161
		幼児教育学科	94	89	90	88									184	177
		小計	344	298	347	300	0	0	0	0	0	0	0	0	691	598
	富山福祉短期大学	社会福祉学科	35	26	48	30									83	56
		看護学科	94	87	93	77	52	51							239	215
		幼児教育学科	42	36	53	50									95	86
		国際観光学科	15	13											15	13
		小計	186	162	194	157	52	51	0	0	0	0	0	0	432	370
計			530	460	541	457	52	51	0	0	0	0	0	1,123	968	
合計			3,113	1,498	3,183	1,529	2,593	1,028	2,658	1,053	154	60	161	69	11,862	5,237

図表7 大学・短期大学の令和2年度の入学者の出身地

(単位:人、%)

高等教育機関名	学部・学科名	富山県		石川県		福井県		新潟県		岐阜県		その他中部		西日本		東日本		計
富山大学	人文学部	50	28.25	38	21.47	14	7.91	8	4.52	8	4.52	12	6.78	15	8.47	32	18.08	177
	人間発達科学部	70	40.00	39	22.29	12	6.86	4	2.29	3	1.71	8	4.57	18	10.29	21	12.00	175
	経済学部	116	33.92	76	22.22	17	4.97	11	3.22	23	6.73	32	9.36	22	6.43	45	13.16	342
	理学部	42	21.43	19	9.69	12	6.12	2	1.02	17	8.67	29	14.80	24	12.24	51	26.02	196
	医学部医学科	36	34.29	9	8.57	0	0.00	3	2.86	2	1.90	14	13.33	13	12.38	28	26.67	105
	医学部看護学科	26	32.50	13	16.25	3	3.75	11	13.75	8	10.00	5	6.25	3	3.75	11	13.75	80
	薬学部薬学科	7	12.73	5	9.09	7	12.73	8	14.55	1	1.82	1	1.82	7	12.73	19	34.55	55
	薬学部創薬科学科	9	16.67	2	3.70	1	1.85	5	9.26	2	3.70	6	11.11	6	11.11	23	42.59	54
	工学部	80	21.98	69	18.96	17	4.67	8	2.20	22	6.04	94	25.82	23	6.32	51	14.01	364
	芸術文化学部	28	25.23	22	19.82	7	6.31	5	4.50	4	3.60	3	2.70	22	19.82	20	18.02	111
都市デザイン学部	35	24.65	30	21.13	5	3.52	2	1.41	5	3.52	18	12.68	15	10.56	32	22.54	142	
小計	499	27.71	322	17.88	95	5.27	67	3.72	95	5.27	222	12.33	168	9.33	333	18.49	1,801	
富山県立大学	工学部	156	43.70	30	8.40	12	3.36	12	3.36	28	7.84	81	22.69	10	2.80	28	7.84	357
	看護学部	73	60.83	7	5.83	5	4.17	5	4.17	3	2.50	8	6.67	6	5.00	13	10.83	120
	小計	229	48.01	37	7.76	17	3.56	17	3.56	31	6.50	89	18.66	16	3.35	41	8.60	477
高岡法科大学	法学部	38	58.46	11	16.92	1	1.54	4	6.15	1	1.54	5	7.69	4	6.15	1	1.54	65
富山国際大学	現代社会学部	100	87.72	0	0.00	1	0.88	0	0.00	0	0.00	1	0.88	9	7.89	3	2.63	114
	子ども育成学部	86	96.63	1	1.12	0	0.00	1	1.12	0	0.00	0	0.00	1	1.12	0	0.00	89
	小計	186	91.63	1	0.49	1	0.49	1	0.49	0	0.00	1	0.49	10	4.93	3	1.48	203
計	952	37.39	371	14.57	114	4.48	89	3.50	127	4.99	317	12.45	198	7.78	378	14.85	2,546	
富山短期大学	経営情報学科	123	98.40	1	0.80	0	0.00	0	0.00	0	0.00	0	0.00	0	0.00	1	0.80	125
	健康福祉学科	36	94.74	1	2.63	0	0.00	1	2.63	0	0.00	0	0.00	0	0.00	0	0.00	38
	食物栄養学科	80	95.24	1	1.19	0	0.00	1	1.19	0	0.00	0	0.00	1	1.19	1	1.19	84
	幼児教育学科	89	94.68	0	0.00	0	0.00	1	1.06	3	3.19	0	0.00	1	1.06	0	0.00	94
	小計	328	96.19	3	0.88	0	0.00	3	0.88	3	0.88	0	0.00	2	0.59	2	0.59	341
富山福祉短期大学	社会福祉学科	30	93.75	1	3.13	0	0.00	1	3.13	0	0.00	0	0.00	0	0.00	0	0.00	32
	看護学科	59	88.06	6	8.96	0	0.00	0	0.00	2	2.99	0	0.00	0	0.00	0	0.00	67
	幼児教育学科	41	97.62	0	0.00	0	0.00	0	0.00	0	0.00	0	0.00	1	2.38	0	0.00	42
	国際観光学科	14	93.33	1	6.67	0	0.00	0	0.00	0	0.00	0	0.00	0	0.00	0	0.00	15
	小計	144	92.31	8	5.13	0	0.00	1	0.64	2	1.28	0	0.00	1	0.64	0	0.00	156
計	472	94.97	11	2.21	0	0.00	4	0.80	5	1.01	0	0.00	3	0.60	2	0.40	497	
合計	1,424	46.80	382	12.55	114	3.75	93	3.06	132	4.34	317	10.42	201	6.61	380	12.49	3,043	

注

その他中部=岐阜県を除く東海地方(愛知県・静岡県・三重県)

西日本=近畿・中国・四国・九州地方

東日本=北海道・東北・関東甲信越(新潟県を除く)地方

留学生および外国の高校等から直接国内の大学・短期大学へ進学した日本人は除く

図表 8 高等専門学校の正規の学生数（令和2年5月1日現在）

（単位：人）

高等専門学校	学科名	1年		2年		3年		4年		5年		実習生		計	
		総数	女子	総数	女子	総数	女子	総数	女子	総数	女子	総数	女子	総数	女子
富山高等専門学校	機械システム工学科	42	4	40	8	39	3	40	2	44	3			205	20
	電気制御システム工学科	43	6	46	8	37	1	44	5	43	3			213	23
	物質化学工学科	41	21	44	22	40	23	40	19	46	23			211	108
	電子情報工学科	43	10	44	11	45	10	43	14	42	11			217	56
	国際ビジネス学科	43	38	41	40	40	38	40	35	41	28			205	179
	商船学科	42	10	43	17	41	8	44	10	37	9	37	8	244	62
	計	254	89	258	106	242	83	251	85	253	77	37	8	1,295	448

図表 9 高等専門学校の令和2年度の入学者の出身地（留学生を除く）

（単位：人、％）

高等教育機関名	富山県		石川県		福井県		新潟県		岐阜県		その他中部		西日本		東日本		計
富山高等専門学校	220	86.61	8	3.15	0	0.00	3	1.18	8	3.15	2	0.79	7	2.76	6	2.36	254
計	220	86.61	8	3.15	0	0.00	3	1.18	8	3.15	2	0.79	7	2.76	6	2.36	254

図表 10 短期大学及び高等専門学校の専攻科の正規の学生数（令和2年5月1日現在）

（単位：人）

専攻科名	専攻	1年		2年		計	
		総数	女子	総数	女子	総数	女子
富山短期大学専攻科	食物栄養専攻	7	7	9	8	16	15
富山高等専門学校専攻科	エコデザイン工学専攻	26	6	28	7	54	13
	制御情報システム工学専攻	13	4	15	3	28	7
	国際ビジネス学専攻	5	5	6	6	11	11
	海事システム工学専攻	5	2	4	2	9	4
	小計	49	17	53	18	102	35
計		56	24	62	26	118	50

図表1.1 大学院の正規の学生数（令和2年5月1日現在）

（単位：人）

大学院名	研究科名	修士課程		博士課程前期		博士課程後期		博士一貫		専門職学位課程		計	
		総数	女子	総数	女子	総数	女子	総数	女子	総数	女子	総数	女子
富 山 大 学	人 文 科 学 研 究 科	22	13									22	13
	人 間 発 達 学 研 究 科	31	12									31	12
	経 済 学 研 究 科	35	15									35	15
	芸 術 文 化 学 研 究 科	17	9									17	9
	生 命 融 合 学 教 育 部					15	3	31	9			46	12
	医 学 薬 学 教 育 部	13	0	138	67	59	35	107	33			317	135
	理 工 学 教 育 部	542	81			68	20					610	101
	教 職 実 践 開 発 研 究 科									26	10	26	10
小 計	660	130	138	67	142	58	138	42	26	10	1,104	307	
富 山 県 立 大 学	工 学 研 究 科			161	37	30	12					191	49
桐 朋 学 園 大 学 院 大 学	音 楽 研 究 科	20	17									20	17
計		680	147	299	104	172	70	138	42	26	10	1,315	373

図表1-2 研究生、聴講生等の在籍者数（令和2年5月1日現在）

（単位：人）

区分	高等教育機関名	研究生		聴講・科目履修生		選科履修生		研修員		その他		合計	
		総数	女子	総数	女子	総数	女子	総数	女子	総数	女子	総数	女子
大学院	富山大学大学院	5	1	1	1	0	0	0	0	13	8	19	10
	富山県立大学大学院	2								3	2	5	2
	桐朋学園大学院大学	1	1									1	1
	小計	8	2	1	1	0	0	0	0	16	10	25	13
大学	富山大学	32	11	19	12	0	0	0	0	16	11	67	34
	富山県立大学	4	1									4	1
	高岡法科大学			1	0							1	0
	富山国際大学			2	1					7	5	9	6
	小計	36	12	22	13	0	0	0	0	23	16	81	41
短期大学	富山短期大学	12	11	6	4							18	15
	富山福祉短期大学			1	1							1	1
	小計	12	11	7	5	0	0	0	0	0	0	19	16
高等専門学校	富山高等専門学校	0	0	0	0	0	0	0	0	0	0	0	0
	小計	0	0	0	0	0	0	0	0	0	0	0	0
合計		56	25	30	19	0	0	0	0	39	26	125	70

図表1-3 高等教育機関別外国人留学生数（令和2年5月1日現在）

（単位：人）

区分	高等教育機関名	国費留学生			外国政府派遣留学生			県費留学生			私費留学生			計
		学部	大学院	研究生等	学部	大学院	研究生等	学部	大学院	研究生等	学部	大学院	研究生等	
大学	富山大学	2	12	8	15	0	0	0	6	3	54	176	37	313
	富山県立大学		4	1					4		3	20	6	38
	高岡法科大学										12		1	13
	富山国際大学										32		8	40
	桐朋学園大学院大学													0
	小計	2	16	9	15	0	0	0	10	3	101	196	52	404
短期大学	富山短期大学										0			0
	富山福祉短期大学										38			38
	小計	0	0	0	0	0	0	0	0	0	38	0	0	38
高等専門学校	富山高等専門学校	3	0	0	2	0	0	0	0	0	1	0	0	6
	小計	3	0	0	2	0	0	0	0	0	1	0	0	6
合計		5	16	9	17	0	0	0	10	3	140	196	52	448

図表14 高等教育機関に在籍する出身国別留学生数(令和2年5月1日現在) (単位:人)

区分	高等教育機関名	アジア																北米				
		インドネシア	韓国	タイ	台湾	中国	ネパール	パキスタン	バングラデシュ	ベトナム	マレーシア	ミャンマー	モンゴル	スリランカ	カンボジア	インド	シンガポール	ラオス	計	アメリカ	カナダ	計
大学院	富山大学	5	5	3		136	1	7	4	22	3	1	1			5	1	1	195			0
	富山県立大学	4		2		21			1										32			0
	桐朋学園大学院大学																		0			0
	小計	9	5	5	0	157	1	7	5	22	3	5	1	0	0	5	1	1	227	0	0	0
大学	富山大学	1	2	1	1	54				12	21	1				1		1	95			0
	富山県立大学	2				4													6			0
	高岡法科大学					9	2			1			1						13			0
	富山国際大学		3			26	2	1		4									36			0
	小計	3	5	1	1	93	4	1	0	17	21	1	0	1	0	1	0	1	150	0	0	0
短期大学	富山短期大学																		0			0
	富山福祉短期大学					7				4		19	8						38			0
	小計	0	0	0	0	7	0	0	0	4	0	19	8	0	0	0	0	0	38	0	0	0
高专	富山高等専門学校	1		2		1				1		1							6			0
	小計	1	0	2	0	1	0	0	0	1	0	1	0	0	0	0	0	0	6	0	0	0
合計		13	10	8	1	258	5	8	5	43	25	25	10	1	0	6	1	2	421	0	0	0

区分	高等教育機関名	中南米			アフリカ					中東			欧州										合計				
		ブラジル	チリ	計	ベナン	アルジェリア	エジプト	ブルキナファソ	計	イラン	トルコ	計	フランス	ロシア	アルバニア	ブルガリア	スペイン	スイス	フィンランド	デンマーク	イギリス	チェコ		ドイツ	ベルギー	計	
大学院	富山大学	1		1			9		9	2		2														0	207
	富山県立大学			0					0			0														0	32
	桐朋学園大学院大学			0					0			0														0	0
	小計	1	0	1	0	0	9	0	9	2	0	2	0	0	0	0	0	0	0	0	0	0	0	0	0	0	239
大学	富山大学	4		4					0		1	1		4									1	1		6	106
	富山県立大学			0					0			0														0	6
	高岡法科大学			0					0			0														0	13
	富山国際大学	3		3					0			0												1	1	40	
	小計	7	0	7	0	0	0	0	0	0	1	1	0	4	0	0	0	0	0	0	0	0	1	1	0	7	165
短期大学	富山短期大学			0					0			0														0	0
	富山福祉短期大学			0					0			0														0	38
	小計	0	0	0	0	0	0	0	0	0	0	0	0	0	0	0	0	0	0	0	0	0	0	0	0	38	
高专	富山高等専門学校			0					0			0														0	6
	小計	0	0	0	0	0	0	0	0	0	0	0	0	0	0	0	0	0	0	0	0	0	0	0	0	6	
合計		8	0	8	0	0	9	0	9	2	1	3	0	4	0	0	0	0	0	0	0	1	1	1	0	7	448

図表15 高等教育機関の専門教育の設定状況（令和2年5月現在）

高等教育機関名	学部・研究科	学科・専攻	講座・学科目・専攻・課程	
富山大学学院	人文学研究科 (人文学修士)	人文学専攻		
	人間発達科学研究科 (人間発達学修士)	発達教育専攻 発達環境専攻		
	経済学研究科 (経済学修士)	地域・経済政策専攻 企業経営専攻		
	芸術文化学研究科 (芸術文化学修士)	芸術文化学専攻		
	生命融合科学教育部 (生命融合学修士)	認知・情動脳科学専攻 生体情報システム科学専攻 先端ナノ・バイオ科学専攻		
	医学薬学教育部 (医学薬学修士)	医科学専攻		
	医学薬学教育部 (医学薬学修士前期)	看護学専攻 薬科学専攻		
	医学薬学教育部 (医学薬学修士後期)	看護学専攻 薬科学専攻		
	医学薬学教育部 (医学薬学修士)	生命・臨床医学専攻 東西統合医学専攻 薬学専攻		
	理工学教育部 (理工学修士)		数学専攻	
			物理学専攻	
			化学専攻	
			生物学専攻	
			地球科学専攻	
			生物圏環境科学専攻	
			電気電子システム工学専攻	
			知能情報工学専攻	
			機械知能システム工学専攻	
			生命工学専攻	
	理工学教育部 (理工学修士)		数理・ヒューマンシステム科学専攻	
			ナノ新機能物質科学専攻	
			新エネルギー科学専攻	
	教職実践開発研究科 (教職実践開発学修士)		地球生命環境科学専攻	
教職実践開発専攻				

高等教育機関名	学部・研究科	学科・専攻	講座・学科目・専攻・課程	
富山県立大学 大学院	工学研究科 (博士前期・後期)	機械システム工学専攻	熱流体工学部門	
			固体力学・設計生産工学部門	
			材料設計加工工学部門	
		知能デザイン工学専攻	知能システム工学部門	
			知的インタフェース工学部門	
			マイクロ・ナノシステム工学部門	
		情報システム工学専攻	電子ナノデバイス工学部門	
			情報メディア工学部門	
			通信ネットワーク工学部門	
		環境工学専攻	ソフトウェア工学部門	
			水循環工学部門	
			資源循環工学・環境政策学部門	
		生物工学専攻	環境デザイン工学部門	
			酵素化学工学部門	
			応用生物プロセス学部門	
微生物工学部門				
生物有機化学部門				
植物機能工学部門				
機能性食品工学部門				
応用生物情報学部門				
桐朋学園 大学院大学	音楽研究科 (修士)	演奏研究専攻	製薬化学工学部門	
			バイオ医薬品工学部門	
富山大学	人文学部	人文学科	哲学・人間学コース	
			言語学コース	
			心理学コース	
			歴史文化コース	
			社会文化コース	
			国際文化論コース	
			東アジア言語文化コース	
			英米言語文化コース	
	人間発達科学部	発達教育学科	ヨーロッパ言語文化コース	
			教育心理コース	
			学校教育コース	
			発達福祉コース	
	経済学部	人間環境システム学科	地域スポーツコース	
			環境社会デザインコース	
			人間情報コミュニケーションコース	
		経済学	経済学	社会経済システムコース
				国際・地域コース
				公共政策コース
経営学	経営学	ファイナンスコース		
		戦略経営コース		
		国際・地域コース		
	経営法学	経営法学	企業経営と法律コース	
			ファイナンスコース	
			法律職コース	
			企業経営と法律コース	
			公共政策コース	
			ファイナンスコース	

高等教育機関名	学部・研究科	学科・専攻	講座・学科目・専攻・課程	
富山大学	理学部	数 学 科	数理解析分野 情報数理分野	
		物 理 学 科	物性物理学分野 量子物理学分野	
		化 学 科	反応物性化学分野 合成有機化学分野	
		生 物 学 科	生体構造学分野 生体制御学分野	
		生 物 圏 環 境 科 学 科	環境化学計測分野 生物圏機能分野	
		医学部	医 学 科	解剖学講座
				統合神経科学講座
				生化学講座
				再生医学講座
				病理診断学講座
	病態・病理学講座			
	感染予防医学講座			
	免疫学講座			
	微生物学講座			
	分子医科薬理学講座			
	疫学・健康政策学講座			
	公衆衛生学講座			
	法医学講座			
	医学教育学講座			
	システム情動科学講座			
	分子神経科学講座			
	内科学（第一）講座			
	内科学（第二）講座			
	内科学（第三）講座			
	皮膚科学講座			
	小児科学講座			
	神経精神医学講座			
	放射線診断・治療学講座			
	外科学（呼吸・循環・総合外科）講座			
	外科学（消化器・腫瘍・総合外科）講座			
	脳神経外科学講座			
	整形外科・運動器病学講座			
	産科婦人科学講座			
眼科学講座				
耳鼻咽喉科頭頸部外科学講座				
腎泌尿器科学講座				
麻酔科学講座				
歯科口腔外科学講座				
臨床分子病態検査学講座				
和漢診療学講座				
危機管理医学・医療安全学講座				
臨床腫瘍学講座				
遺伝子発現制御学講座				
心理学講座				
行動科学講座				
バイオ統計・臨床疫学講座				
英語講座				
看護学	看 護 学 科	基礎看護学1・2講座		
		成人看護学1・2講座		
		小児看護学講座		
		母性看護学講座		
		老年看護学講座		
		精神看護学講座		
		地域看護学講座		
人間科学1・2講座				

高等教育機関名	学部・研究科	学科・専攻	講座・学科目・専攻・課程
富 山 大 学	薬 学 部	薬 創 薬 学 科 学 科	薬剤学研究室
			応用薬理学研究室
			生体認識化学研究室
			がん細胞生物学研究室
			薬化学研究室
			薬品製造学研究室
			分子神経生物学研究室
			遺伝情報制御学研究室
			分子細胞機能学研究室
			薬用生物資源学研究室
			分子合成化学研究室
			生体界面化学研究室
			構造生物学研究室
			薬物生理学研究室
			医療薬学研究室
			植物機能科学研究室
			病態制御薬理学研究室
			医薬品安全性学研究室
			薬物治療学研究室
			保険薬局学研究室
工 学 部	工 学 科	電気電子工学コース	
		知能情報工学コース	
		機械工学コース	
		生命工学コース	
		応用化学コース	
都 市 デ ザ イ ン 学 部	地 球 シ ス テ ム 学 科		
	都 市 ・ 交 通 デ ザ イ ン 学 科		
	材 料 デ ザ イ ン 工 学 科		
芸 術 文 化 学 部	芸 術 文 化 学 科	美術・工芸コース	
		デザインコース	
		建築デザインコース	
		地域キュレーションコース	
富 山 県 立 大 学	工 学 部	機 械 シ ス テ ム 工 学 科	熱流体工学講座
			固体力学講座
			設計生産工学講座
			材料設計加工学講座
		知 能 ロ ボ ッ ト 工 学 科	機能ロボティクス講座
			知的インタフェース工学講座
			知的センシング工学講座
			知能情報システム工学講座
		電 気 電 子 工 学 科	集積機能デバイス工学講座
			電子通信システム工学講座
		情 報 シ ス テ ム 工 学 科	情報基盤工学講座
			情報システム工学講座
		環 境 ・ 社 会 基 盤 工 学 科	環境工学講座
			社会基盤工学講座
		生 物 工 学 科	酵素化学工学講座
			応用生物プロセス学講座
			微生物工学講座
			生物有機化学講座
			機能性食品工学講座
			植物機能工学講座
応用生物情報学講座			
製薬化学工学講座			
医 薬 品 工 学 科	バイオ医薬品工学講座		

高等教育機関名	学部・研究科	学科・専攻	講座・科目・専攻・課程
富山県立大学	看護学部	看護学	基礎看護学講座
			成人看護学（急性期）講座
			成人看護学（慢性期）講座
			老年看護学講座
			小児看護学講座
			母性看護学講座
			精神看護学講座
			在宅看護学講座
高岡法科大学	法学部	法学	地域看護学講座
			公共政策コース
			法専門職コース
富山国際大学	現代社会学部	現代社会学科	企業経営コース
			観光専攻
	環境デザイン専攻		
	経営情報専攻		
	英語国際キャリア専攻		
富山短期大学	子ども育成学部	子ども育成学科	
			経営情報学科
			健康福祉学科
			食物栄養学科
			幼児教育学科
富山福祉短期大学		社会福祉学科	専攻
			食物栄養専攻
			社会福祉専攻
			介護福祉専攻
			看護学
富山門高等専科		機械システム工学科	幼児教育学科
			電気制御システム工学科
			物質化学工学科
			電子情報工学科
			国際ビジネス学科
		商船学	航海コース
			機関コース
		専攻	エコデザイン工学専攻
			制御情報システム工学専攻
			国際ビジネス学専攻
			海事システム工学専攻

図表 1 6 高等教育機関の設置している附置研究所、附属研究施設、共同利用施設等（令和2年5月現在）

高等教育機関名	附置研究所・研究施設等名	研究課題	備考
富 山 大 学	和 漢 医 薬 学 総 合 研 究 所	和漢薬に関する学理及びその応用の研究並びに教育 ・研究開発部門【資源開発分野(資源科学領域；天然物創薬学領域)、病態制御分野(神経機能学領域；生体防御学領域)、複雑系解析分野、未病分野、国際共同研究分野】 ・臨床応用部門 ・産官学連携部門 ・和漢医薬教育研修センター ・民族薬物資料館	附置研究所
	教 育 ・ 学 生 支 援 機 構	・教育・学生支援企画室（戦略的な企画立案のために必要な情報の提供及び提言） ・アドミッションセンター（入学者選抜方法等の調査、研究及び提言、入試広報の企画立案、実施及び評価、高大接続に関する諸問題の検討及び提言） ・教育推進センター（学士課程の教育の質保証、教育評価、全学的FDの企画立案及び他機関との教育連携等） ・学生支援センター（学生生活の支援、課外活動の支援、学生の相談対応、学生の安全・安心、障害学生等の支援及び提言） ・就職・キャリア支援センター（就職ガイダンスをはじめとする就職支援事業の企画・実施、就職情報の発信、就職相談、インターンシップ支援） ・教職支援センター（教職課程の支援及び質保証・向上等） ・データサイエンス推進センター（数理・データサイエンス・AI教育の推進）	機構
	研 究 推 進 機 構	・学術研究・産学連携本部（学術研究及び産学連携の企画・立案、公募型外部資金の獲得、人材育成及び起業の支援、知的財産の管理運用） ・水素同位体科学研究センター（水素同位体の機能に係る基礎的研究及び応用技術の研究開発） ・極東地域研究センター（北東アジア地域の経済・社会・環境に関する学際的研究） ・アイドリング脳科学研究センター（アイドリング中（睡眠・休息時や潜在意識下）の脳における情報処理メカニズムに関する研究） ・先進アルミニウム国際研究センター（材料工学、特にアルミニウムに関する最先端の材料関連の研究） ・研究推進総合支援センター（共同利用施設（機器分析施設、極微量量子科学施設、放射性同位元素実験施設、動物実験施設、分子・構造解析施設、遺伝子実験施設、アイソトープ実験施設及び設備サポート・マネジメントオフィス）の利用促進、利用に係る教育・技術指導、及び利用技術に係る研究開発の支援等）	機構
	地 域 連 携 推 進 機 構	地域との連携による地域課題への取組 ・地域連携戦略室（地域連携戦略の企画・立案・調整など） ・生涯学習部門（公開講座等生涯学習の振興） ・地域づくり・文化支援部門（地域づくりの推進、地域文化・伝統文化の振興） ・地域医療・保健支援部門（地域医療や地域保健、地域包括ケアシステムに関する調査研究、人材育成、情報発信など）	機構
	国 際 機 構	国際化推進に係る事業を統括支援し、国際化を推進 ・グローバルフロント（国際化推進に係る事業の企画・立案及び交流先・学内関係部局等との連携・調整、多様な国際交流を柔軟に支援） ・交流部門（協定等の締結及び学生・研究者の派遣・受入、学術交流を総合的に支援） ・教育部門（外国人留学生及び学生・教職員に必要な語学教育を総合的に支援）	機構
	総 合 情 報 基 盤 セ ン タ ー	ICT環境の整備、学内LANの運用・管理、情報処理教育、ICTの教育利用支援、科学技術計算・データ処理システムの研究利用支援及び上記業務に関連する研究開発	学内共同教育研究施設
	環 境 安 全 推 進 セ ン タ ー	環境配慮活動及び安全衛生の推進、薬品管理、排水管理、廃棄物管理、作業環境管理、作業管理及びその指導・助言	〃
	自 然 観 察 実 習 セ ン タ ー	野外教育（自然観察・栽培等）の実習及び教育・研究などの材料の育成管理・提供	〃
	人 間 発 達 科 学 部 附 属 人 間 発 達 科 学 研 究 実 践 総 合 セ ン タ ー	教育実践に関する理論的・実践的研究及び指導	学部附属教育研究施設
	薬 学 部 附 属 薬 用 植 物 園	薬用植物を栽培し、薬学関連の学術研究及び学生の教育に資する	〃
	和 漢 医 薬 学 総 合 研 究 所 附 属 民 族 薬 物 研 究 セ ン タ ー	和漢薬をはじめとした世界各地の民族薬物に関する研究及び世界の伝統医薬に関わる医療文化・経済に関する研究を推進することを目的とする。	附置研究所附属施設
	保 健 管 理 セ ン タ ー	保健管理及び健康支援の実施についての企画・立案、健康診断、健康相談及び救急処置、メンタルヘルスケア及びカウンセリング、環境衛生指導、感染症予防等	学内共同施設
	未 病 研 究 セ ン タ ー	現代医療ニーズにマッチした最先端の医療戦略（創薬、臨床検査、疫学）の構築、薬都・富山発の健康政策（未病を治療する新しい医療の創出）の提言、科学知への翻訳としての「未病学」の確立	学内研究施設

富 山 県 立 大 学	生 物 ・ 医 薬 品 工 学 研 究 セ ン タ ー	バイオテクノロジーを中心とした研究開発	共同利用施設
	計 算 機 セ ン タ ー	学術研究のための計算及びデータ処理	〃
	地 域 連 携 セ ン タ ー	産学官連携・生涯学習・公開講座の推進	〃
	キ ャ リ ア セ ン タ ー	キャリア形成のための教育・支援	〃
高 岡 法 科 大 学	地 域 交 流 セ ン タ ー	地域社会の諸活動に対する支援及び地域の様々な課題に係る調査研究	共同利用施設
	教 育 技 術 研 究 所	教育制度および教育技術に関する調査研究、学外からの調査研究の受託等	〃
	留 学 生 支 援 セ ン タ ー	外国人留学生及び海外留学を希望する学生に、必要な教育及び指導・助言等	〃
富 山 国 際 大 学	情 報 セ ン タ ー	情報処理教育	共同利用施設
	国 際 交 流 セ ン タ ー	在学生の海外留学・研修に関するプログラムの作成、派遣手続き、協定校との連絡、留学希望学生に対する指導等	〃
	キ ャ リ ア 支 援 セ ン タ ー	進路、就職活動、その他学生生活一般に関する相談等	〃
桐 朋 学 園 大 学 院 大 学	桐 朋 オ ー ケ ス ト ラ ・ ア カ デ ミ ー	プロ・オーケストラ奏者の育成	共同利用施設
富 山 短 期 大 学	地 域 連 携 セ ン タ ー	県市町村・産業界との研究交流等産学官連携、公開講座や生涯学習、地域との交流推進	共同利用施設
	ボ ラ ン テ ィ ア 支 援 セ ン タ ー	Webボランティア手帳システムを構築し、学生の地域ボランティア活動を積極的に推進。	〃
	健 康 支 援 セ ン タ ー	保健管理、健康支援全般にわたり対応。健康診断・健康相談・救急処置・メンタルヘルスクエア及びカウンセリング・衛生指導等の実施。	〃
	就 職 支 援 セ ン タ ー	学生の進路相談、進学・就職活動における各種指導・支援の実施。	〃
富 山 福 祉 短 期 大 学	ボ ラ ン テ ィ ア セ ン タ ー	ボランティアを通じた地域連携	共同利用施設
富 山 高 等 専 門 学 校	ソ リ ュ ー シ ョ ン セ ン タ ー	企業・自治体等との連携推進、技術相談の受付、共同研究・受託研究の受入支援、共同教育事業の企画・実施、地域企業人材の教育、技術振興会、知的財産の活用、知的財産教育の企画・実施、外部人材の活用	共同利用施設
	研 究 高 度 化 推 進 セ ン タ ー	教職員の教育研究能力向上・研究活動の高度化、学生の研究力向上、他機関との研究連携、外部資金獲得に向けた支援、研究者情報等の発信、研究推進フォーラム等の開催	〃
	国 際 教 育 セ ン タ ー	教育・研究に関する国際交流、国際貢献及び地域における国際交流活動の推進、語学教育・海外留学の支援	〃
	図 書 館 情 報 セ ン タ ー	蔵書・研究データの情報提供、情報処理教育、教員・学生の研究支援	〃
	船 舶 運 航 セ ン タ ー	海洋調査及び航海・機関学の教育研究	〃

図表 1 7 学外機関との主な研究交流の窓口（令和2年5月現在）

高等教育機関名	研究交流の総合窓口	主な業務
富 山 大 学	研究推進機構 学術研究・産学連携本部	技術相談、共同研究、受託研究、学術指導、寄附金受入れ、知財活用、起業支援などの技術振興支援、シーズ発表会などの産学官交流、社会人技術者養成などの人材育成支援など
	地域連携推進機構 地域連携戦略室	地域連携戦略の企画・立案・調整及び調査・研究、地域（自治体、各種団体、民間企業等）と連携した地域振興への企画立案及びコーディネートなど
	地域連携推進機構 生涯学習部門	生涯学習事業（公開講座、オープンクラス（公開授業）、サテライト講座）、生涯学習相談・講師紹介、他機関との連携事業など
	地域連携推進機構 地域づくり・文化支援部門	地域資源を活用したまちづくり支援、地域資源活用型産業育成支援、地域資源活用型交流支援、芸術文化振興の協力など
	地域連携推進機構 地域医療・保健支援部門	地域医療や地域保健、地域包括ケアシステムに関する調査研究、人材育成、情報発信など
	研究振興部 国際交流課 国際系事務部 研究協力課	民間等との共同研究・受託研究・寄附金の受入れ 研究員（外国人研究員も含む）の派遣・受入れ等
富 山 県 立 大 学	事務局教務課情報研究係	受託研究・共同研究・寄附金・学術相談の受入れ
	地域連携センター	産学官連携、生涯学習、公開講座の推進
高 岡 法 科 大 学	地域交流センター	産学官連携、生涯学習、公開講座の推進
富 山 国 際 大 学	地域交流センター	地域活性化のための産学官連携、エクステンション・カレッジ、公開講座の推進
富 山 短 期 大 学	地域連携センター	①地域連携の推進のためのニーズの把握、調査・研究 ②産学界との産学官連携、生涯学習、地域との交流の推進
富 山 福 祉 短 期 大 学	共創福祉センター	公開講座（地域つくりかえ講座）、地域連携の推進、社会人教育プログラム
富 山 高 等 専 門 学 校	ソリューションセンター	企業・自治体等との連携推進、技術相談の受付、共同研究・受託研究の受入支援、共同教育事業の企画・実施、地域企業人材の教育、技術振興会、知的財産の活用、知的財産教育の企画・実施、外部人材の活用
	研究高度化推進センター	教職員の教育研究能力向上・研究活動の高度化、学生の研究力向上、他機関との研究連携、外部資金獲得に向けた支援、研究者情報等の発信、研究推進フォーラム等の開催
	国際教育センター	教育・研究に関する国際交流、国際貢献及び地域における国際交流活動の推進、語学教育・海外留学の支援
	船舶運航センター	研究支援、地域連携等における業務支援

図表18 文部科学省科学研究費補助金の採択状況

(単位：千円)

高等教育機関名	補助金区分	平成27年度		平成28年度		平成29年度		平成30年度		令和元年度	
		件数	補助金額	件数	補助金額	件数	補助金額	件数	補助金額	件数	補助金額
富 山 大 学	特 別 推 進 研 究							1	100,100	1	141,830
	新 学 術 領 域 研 究	16	55,766	14	81,250	14	75,754	11	47,190	12	49,010
	基 盤 研 究 S	1	45,890			0	0	0	0	0	0
	基 盤 研 究 A	1	4,160	2	15,080	1	7,930	2	34,580	3	20,529
	基 盤 研 究 B	42	183,321	37	178,100	38	182,979	39	199,290	40	187,460
	基 盤 研 究 C	214	314,268	225	310,163	228	326,991	232	322,121	248	317,400
	挑 戦 的 萌 芽 研 究	47	70,460	49	67,126	24	26,910	6	5,590	—	—
	挑 戦 的 研 究 (萌 芽)	—	—	—	—	3	10,660	12	31,460	14	28,600
	若 手 研 究 A	7	36,309	3	12,480	2	5,330	1	3,770	—	—
	若 手 研 究 B	54	84,110	48	67,246	51	73,580	28	35,745	11	8,665
	若 手 研 究							24	43,940	51	78,134
	研 究 活 動 ス タ ー ト 支 援	6	7,930	4	5,980	6	6,446	6	8,060	7	9,931
	特 別 研 究 員 奨 励 費	8	8,870	8	5,177	6	5,900	10	9,276	7	8,090
	国 際 共 同 研 究 強 化			1	14,300	3	28,080	5	11,440	6	16,510
計	396	811,084	391	756,902	376	750,560	377	852,562	400	866,159	
富 山 県 立 大 学	新 学 術 領 域 研 究	1	3,800	2	4,900	1	3,000	2	6,700	2	5,500
	基 盤 研 究 S					1	39,200	1	46,400	1	28,800
	基 盤 研 究 A	1	6,900	1	5,700	1	5,800	1	5,800	1	7,900
	基 盤 研 究 B	8	31,100	9	42,800	9	26,400	7	28,000	8	30,100
	基 盤 研 究 C	25	27,600	27	29,900	39	42,400	41	41,200	57	51,106
	挑 戦 的 萌 芽 研 究	4	5,400	9	11,500	8	5,900	2	1,100		
	挑 戦 的 研 究 (萌 芽)					2	3,800	4	5,600	4	4,900
	若 手 研 究 A	2	11,900	3	7,800	2	7,800	1	4,700	1	4,700
	若 手 研 究 B	11	11,900	12	8,500	12	11,800	8	8,900	4	1,600
	若 手 研 究							7	11,400	14	16,269
	研 究 活 動 ス タ ー ト 支 援	1	1,000			1	1,100			5	4,800
	特 別 研 究 員 奨 励 費	1	2,300								
	特 別 研 究 員 奨 励 費							2	1,800	4	3,900
	国 際 共 同 研 究 強 化					1	8,900	1	0		
研 究 成 果 公 開 促 進 費									1	360	
計	54	101,900	63	111,100	77	156,100	77	161,600	102	159,935	

高等教育機関名	補助金区分	平成27年度		平成28年度		平成29年度		平成30年度		令和元年度	
		件数	補助金額	件数	補助金額	件数	補助金額	件数	補助金額	件数	補助金額
高岡法科大学	基盤研究 B	1	1,755	2	1,495	0	0				
	基盤研究 C	2	2,080	4	2,236	2	2,340			2	845
	若手研究									1	1,430
	計	3	3,835	6	3,731	2	2,340	0	0	3	2,275
富山国際大学	基盤研究 B	1	3,800								
	基盤研究 C	6	8,300	6	4,700	6	3,800	6	3,200	3	1,900
	研究活動スタート支援									1	1,100
	挑戦的萌芽研究	1	700	1	700						
	若手研究 B	1	500								
	計	9	13,300	7	5,400	6	3,800	6	3,200	4	3,000
富山短期大学	基盤研究 B										
	基盤研究 C	1	1,820	1	2,730	1	1,560	1	390	1	1,040
	若手研究 B	1	650					1	1,300	1	1,430
	計	2	2,470	1	2,730	1	1,560	2	1,690	2	2,470
富山高等専門学校	基盤研究 A			0	0	1	11,700	1	14,040	0	0
	基盤研究 B	1	2,340	1	2,730	1	1,950	1	5,850	1	4,030
	基盤研究 C	16	28,210	22	35,880	26	32,370	24	28,990	26	38,870
	挑戦的萌芽研究	5	9,620	4	3,640	3	3,120	1	780	0	0
	若手研究 B	7	11,830	6	7,150	7	12,090	4	3,640	2	1,950
	若手研究							1	910	3	2,470
	研究活動スタート支援	3	3,510	1	1,170	0	0	0	0	0	0
	特別研究員奨励費			0	0	0	0	0	0	0	0
	奨励研究	2	1,100	2	1,140	2	780	1	530	2	1,080
	計	34	56,610	36	51,710	40	62,010	33	54,740	34	48,400

図表 1.9 令和元年度大学における主な生涯学習サービス等の実施状況

高等教育機関名	事業名	分野	場所	対象	実施期間
富 山 大 学	公開講座（教養講座24講座）	社会・文化・教育・経済・都市デザイン	大学	一般県民	4月～3月
	＃（語学講座16講座）	社会・文化	大学	一般県民	4月～3月
	＃（体験講座15講座）	健康・文化・芸術文化・工学	大学	一般県民	4月～3月
	公開授業（前期412科目、後期388科目を開設）	人文・教育・経済・理学・工学・芸術文化・医・薬・都市デザイン	大学	一般県民	4月～7月、10月～2月
	サテライト公開講座（9回）	人文・教育・経済・理学・工学・芸術文化・医・薬・都市デザイン	地域	一般県民	4月～3月
	まちなかセミナー（富山会場）	人文	地域	一般県民	12月
	富山大学市民講座2019	医学・薬学	大学	一般県民	10月～11月
	スマイルフェスティバル2019	教育	大学	幼児、小学生とその保護者	11月
	サイエンスフェスティバル2019	理学・工学	大学	小学生以上	9月
	夢大学 in 工学部2019	工学・理学	大学	小学生以上	9月
富 山 県 立 大 学	公開講座（秋季）	教育・工学	地域・大学	一般県民	10月～11月
	若手エンジニアステップアップセミナー（2コース、各5～10回）	工学・生物	大学	企業技術者	8月～11月
	先端技術リカレント教育セミナー（5コース、各1～7回）	工学・生物・環境・看護	大学・地域	企業技術者・看護系資格保有者	9月～11月
高 岡 法 科 大 学	公開講座（春季、秋季）	法学・教養	地域	一般県民	5月～6月、10月～12月
	イブニングセミナー	法学	地域	一般県民	7月、10月
	出張公開講座	法学・教養	地域	一般県民	8月
富 山 国 際 大 学	サテライト市民講座（通年）	教育・環境・文学・エネルギー学・経済学・哲学	地域	一般県民	5月～11月
	エクステンション・カレッジ講座（通年）	外国語	大学・地域	一般県民	5月～12月
	南砺サテライトリレー講座（通年）	教育・外国語・社会学・環境	地域	一般県民	6月～11月
	子ども育成フォーラム	教育・福祉・保育・幼児	地域	一般県民	8月
桐 朋 学 園 大 学 院 大 学	公開授業（3科目12回）	文化（音楽）	大学	学生・一般県民	4月～1月
	演奏会（25回）	文化（音楽）	大学・学外	一般県民	4月～3月

図表20 大学における社会人学生等受入制度の現状（令和元年度）

高等教育機関名	聴講制度	研究生制度	研修員制度	社会人別枠入試	夜間主コース
富 山 大 学	学部及び大学院	学部及び大学院	学部及び大学院	学部及び大学院	経済学部
富 山 県 立 大 学	学部及び大学院	学部及び大学院	学部及び大学院	大学院	なし
高 岡 法 科 大 学	学部	学部	なし	学部	なし
富 山 国 際 大 学	学部	学部	なし	学部	なし
桐 朋 学 園 大 学 院 大 学	なし	なし	なし	なし	なし

図表21 令和元年度短期大学及び高等専門学校における生涯学習サービス等の実施状況

高等教育機関名	事業名	分野	場所	対象	実施期間
富 山 短 期 大 学	公開講座（一般）	一般教養	大学・地域等	一般県民	5月～2月
	第47回幼児教育研究会	幼児教育	大学等	県内外保育関係者等	6月
	公開特別講演会	食物栄養・専攻科	大学	一般県民、学生、保護者	10月
	管理栄養士国家試験準備講習会	食物栄養・専攻科	大学	学生、研究生、一般県民	11月～1月
	富山短期大学 福祉・介護フォーラム2019	福祉	地域等	福祉・教育関係者、一般	11月
	第24回楽しい福祉セミナー	福祉	大学等	高校生	5月
	第23回介護福祉士 リカレントセミナー	福祉	大学等	福祉・教育関係者、一般、卒業生	9月
富 山 福 祉 短 期 大 学	社会福祉士受験講座	福祉	大学	卒業生	10月～1月
	介護福祉士実務者研修	介護福祉	大学	福祉関係者	5月～12月
	臨床美術講座	福祉・美術	大学	一般県民・福祉関係者	7月～1月
	地域つくりかえ講座	福祉・看護・教育・ 一般教養	大学	一般県民・高校生	4月～3月
	共創福祉研究会	福祉・看護・教育	大学等	福祉・医療・教育関係者、一般	10月
	臨床美術セミナー	福祉・美術	地域等	福祉・医療・教育関係者、一般	7月・9月
	喀痰吸引等指導者養成研修	介護福祉	大学	福祉関係者	7月
	介護職員等による喀痰吸引研修	介護福祉	大学等	福祉関係者	8月～3月
教員免許更新講習	幼児教育	大学等	教育関係者	8月	
富 山 高 等 専 門 学 校	オープンキャンパス	工学・環境・情報・ 語学・海事・一般教 養	学校等	中学生、保護者	8月・11月
	公開講座	情報	学校等	中学生	4月～3月
	出前講座	工学・情報・語学	学校等	中学生	4月～3月
	ひらめき☆ときめきサイエンス	環境	学校等	小中学生	8月

図表22 短期大学及び高等専門学校における社会人学生等受入制度の現状（令和元年度）

高等教育機関名	聴講制度	科目履修制度	研究生制度	研修員制度	社会人別枠入試	夜間部
富 山 短 期 大 学	なし	あり	あり	あり	あり	なし
富 山 福 祉 短 期 大 学	あり	あり	なし	なし	あり	なし
富 山 高 等 専 門 学 校	なし	あり	あり	なし	専攻科あり	なし

図表 2 3 放送大学富山学習センターの在籍者数（令和2年5月1日現在）

－ 1 学生種別在籍者数（単位：人）

教養学部	全科履修生	439
	選科履修生	105
	科目履修生	33
	特別聴講生	0
大学院	修士科目生	2
	修士選科生	34
	修士全科生	1
	合計	614

－ 2 職業別在籍者数（単位：人）

教員	公務員・ 団体職員 等	会社員等	自営業・ 自由業	農林水産 業等従事 者	看護師等	専業主婦 (夫) ※	パートタ イマー	アルバイ ト等	他大学・ 専門学校 等に在籍 する学生	定年等退 職者 ※	無職（※ 印以外の 方）	その他	計
54	73	141	23	5	59	40	53	29	6	71	41	19	614

－ 3 年代別・性別在籍者数（単位：人）

性別	15 ～ 19	20 ～ 29	30 ～ 39	40 ～ 49	50 ～ 59	60 ～ 69	70 ～	計	
男		3	18	36	44	52	64	57	274
女		3	36	44	75	97	66	19	340
計		6	54	80	119	149	130	76	614

図表 2.4 高等教育機関の令和2年度納付金

(単位：円)

区分	高等教育機関		設置者	入学考査料	入学科	年間授業料
大学院	富山大学大学院		国立大学法人	30,000	282,000	535,800
	富山県立大学大学院	県民	公立大学法人	30,000	188,000	535,800
		その他		30,000	282,000	535,800
	桐朋学園大学院大学	修士課程	学校法人	30,000	300,000	800,000
大学	富山大学		国立大学法人	17,000	282,000	535,800
		夜間主コース		10,000	141,000	267,900
	富山県立大学	県民	公立大学法人	17,000	188,000	535,800
		その他		17,000	282,000	535,800
	高岡法科大学		学校法人	30,000	300,000	600,000
	富山国際大学	現代社会学部	学校法人	30,000	200,000	680,000
		子ども育成学部		30,000	200,000	730,000
短大	富山短期大学		学校法人	30,000	200,000	630,000
	富山福祉短期大学	社会福祉学科 (社会福祉専攻)	学校法人	30,000	200,000	650,000
		社会福祉学科 (介護福祉専攻)		30,000	200,000	660,000
		看護学科		30,000	200,000	700,000
		幼児教育学科		30,000	200,000	660,000
		国際観光学科		30,000	200,000	700,000
高専	富山高等専門学校	学科	独立行政 法人国立 高等専門 学校機構	16,500	84,600	234,600
		専攻科		16,500	84,600	234,600

注

- 1 上記の金額は、令和元年度入学者に適用するものである。
- 2 「入学考査料」とは、国立大学において、「検定料」と称しているものである。
- 3 上記の他に、①後援会費 ②学生保険料 ③設備使用料 ④建設協力金 ⑤実習費 ⑥同窓会費などの納付金がある。国公立学校では①②⑥を、私立学校では①～⑥の納付が必要な場合が多い。
- 4 国立高等専門学校の1～3学年は、就学支援金(年額118,000円)制度の対象である。

図表 2.5 令和元年度大学卒業者の進路（令和2年5月1日現在）

（単位：人、％）

大学名	学部	卒業者	就職希望者	就職者数							進学者	その他	就職者率	進学者率
				企業	官公庁	教員	他	計	県内	県外				
富山大学	人文学部	189	168	120	34	11		165	76	89	6	15	87.30	3.17
	人間発達科学部	171	156	64	33	58		155	65	90	14	1	90.64	8.19
	経済学部	423	393	321	63		2	386	156	230	4	26	91.25	0.95
	理学部	217	123	91	11	18	1	121	41	80	79	15	55.76	36.41
	医学部 (医学科)	109	109	84	25			109	51	58	0	0	100.00	0.00
	医学部 (看護学科)	78	72	58	14			72	48	24	6	0	92.31	7.69
	薬学部	104	52	49	3			52	10	42	51	1	50.00	49.04
	工学部	408	208	203	5			208	66	142	192	8	50.98	47.06
	芸術文化学部	126	113	100	8	4		112	27	85	4	9	88.89	3.17
計	1,825	1,394	1,090	196	91	3	1,380	540	840	356	75	75.62	19.51	
富山県立大学	工学部	231	153	146	7	0	0	153	79	74	77	1	66.23	33.33
高岡法科大学	法学部	53	44	32	7	0	5	44	25	19	1	8	83.02	1.89
富山国際大学	現代社会学部	97	85	83	2	0	0	85	60	25	6	6	87.63	6.19
	子ども育成学部	92	85	45	2	38	0	85	78	7	5	2	92.39	5.43
	計	189	170	128	4	38	0	170	138	32	11	8	89.95	5.82
大学計	2,298	1,761	1,396	214	129	8	1,747	782	965	445	92	76.02	19.36	

注
 就職者率＝就職者数／卒業者数
 進学者率＝進学者数／卒業者数
 ・その他欄には有職者を含む。

図表 2.6 令和元年度大学卒業者の男女別進路及び地域別就職先（令和2年5月1日現在）

（単位：人、％）

大学名	性別	卒業者	進学者	就職希望者	求人件数			就職者数			進学者率	就職率	県内就職率
					県内	県外	計	県内	県外	計			
富山大学	男子	1,036	277	710			0	235	465	700	26.74	98.59	33.57
	女子	789	79	684			0	305	375	680	10.01	99.42	44.85
	共通				352	1,478	1,830			0			
	計	1,825	356	1,394	352	1,478	1,830	540	840	1,380	19.51	99.00	39.13
富山県立大学	男子	189	64	124			0	62	62	124	33.86	100.00	50.00
	女子	42	13	29			0	17	12	29	30.95	100.00	58.62
	共通				206	758	964			0			
	計	231	77	153	206	758	964	79	74	153	33.33	100.00	51.63
高岡法科大学	男子	43	1	34			0	19	15	34	2.33	100.00	55.88
	女子	10	0	10			0	6	4	10	0.00	100.00	60.00
	共通				121	166	287			0			
	計	53	1	44	121	166	287	25	19	44	1.89	100.00	56.82
富山国際大学	男子	79	6	67			0	50	17	67	7.59	100.00	74.63
	女子	110	5	103			0	88	15	103	4.55	100.00	85.44
	共通				520	491	1,011			0			
	計	189	11	170	520	491	1,011	138	32	170	5.82	100.00	81.18
大学計	男子	1,347	348	935			0	366	559	925	25.84	98.93	39.57
	女子	951	97	826			0	416	406	822	10.20	99.52	50.61
	共通				1,199	2,893	4,092			0			
	計	2,298	445	1,761	1,199	2,893	4,092	782	965	1,747	19.36	99.20	44.76

注
 就職率＝就職者数／就職希望者数
 県内就職率＝県内就職者数／就職者数

図表 2.7 令和元年度短期大学卒業者の進路（令和2年5月1日現在）

（単位：人、％）

短期大学名	学 科	卒業者	就 職 希望者	就 職 者 数							進学者	その他	就職者率	進学者率
				企業	官公庁	教員	他	計	県内	県外				
富山短期大学	経営情報学科	121	113	113	0	0	0	113	110	3	5	3	93.39	4.13
	健康福祉学科	29	27	27	0	0	0	27	25	2	2	0	93.10	6.90
	食物栄養学科	76	73	72	1	0	0	73	71	2	1	2	96.05	1.32
	幼児教育学科	86	84	20	18	46	0	84	80	4	1	1	97.67	1.16
	計	312	297	232	19	46	0	297	286	11	9	6	95.19	2.88
富山福祉短期大学	社会福祉学科	54	52	51	1	0	0	52	42	10	1	1	96.30	1.85
	看護学科	53	38	37	0	0	0	37	20	17	1	14	69.81	1.89
	幼児教育学科	37	35	21	0	14	0	35	30	5	0	2	94.59	0.00
	計	144	125	109	1	14	0	124	92	32	2	17	86.11	1.39
短期大学計		456	422	341	20	60	0	421	378	43	11	23	92.32	2.41

注

就職者率＝就職者数／卒業者数

進学者率＝進学者数／卒業者数

図表 2.8 令和元年度短期大学卒業者の男女別進路及び地域別就職先（令和2年5月1日現在）

（単位：人、％）

短期大学名	性 別	卒業者	進学者	就 職 希望者	求人件数			就職者数			進学者率	就職率	県内 就職率
					県内	県外	計	県内	県外	計			
富山短期大学	男 子	37	3	34				32	2	34	8.11	100.00	94.12
	女 子	275	6	263				254	9	263	2.18	100.00	96.58
	共 通				558	422	980						
	計	312	9	297	558	422	980	286	11	297	2.88	100.00	96.30
富山福祉短期大学	男 子	24	0	21				16	5	21	0.00	100.00	76.19
	女 子	120	2	104				76	27	103	1.67	99.04	73.79
	共 通				633	634	1,267						
	計	144	2	125	633	634	1,267	92	32	124	1.39	99.20	74.19
短期大学計	男 子	61	3	55	0	0	0	48	7	55	4.92	100.00	87.27
	女 子	395	8	367	0	0	0	330	36	366	2.03	99.73	90.16
	共 通				1,191	1,056	2,247						
	計	456	11	422	1,191	1,056	2,247	378	43	421	2.41	99.76	89.79

注

就職率＝就職者数／就職希望者数

県内就職率＝県内就職者数／就職者数

図表 2 9 令和元年度高等専門学校卒業者の進路（令和 2 年 5 月 1 日現在）（単位：人、％）

学校名	学 科	卒業者	就 職 希望者	就 職 者 数						進学者	その他	就職者率	進学者率
				企業	官公庁	他	計	県内	県外				
富山高等専門学校 本郷キャンパス	機械システム工学科	40	20	20	0	0	20	11	9	20	0	50.00	50.00
	電気制御システム工学科	37	20	18	2	0	20	13	7	17	0	54.05	45.95
	物質化学工学科	39	20	19	0	0	19	10	9	19	1	48.72	48.72
	計	116	60	57	2	0	59	34	25	56	1	50.86	48.28
富山高等専門学校 射水キャンパス	商 船 学 科	36	27	27	0	0	27	1	26	8	1	75.00	22.22
	電 子 情 報 工 学	46	23	22	1	0	23	8	15	22	1	50.00	47.83
	国際ビジネス学科	51	23	12	10	0	22	8	14	27	2	43.14	52.94
	計	133	73	61	11	0	72	17	55	57	4	54.14	42.86
高等専門学校計		249	133	118	13	0	131	51	80	113	5	52.61	45.38

図表 3 0 令和元年度高等専門学校卒業者の男女別進路及び地域別就職先（令和 2 年 5 月 1 日現在）（単位：人、％）

学校名	性 別	卒業者	進学者	就 職 希望者	求人件数			就職者数			進学者率	就職率	県 内 就職率
					県内	県外	計	県内	県外	計			
富山高等専門学校 本郷キャンパス	男 子	86	46	40			0	25	14	39	53.49	97.50	64.10
	女 子	30	10	20			0	9	11	20	33.33	100.00	45.00
	共 通				133	974	1,107			0			
	計	116	56	60	133	974	1,107	34	25	59	48.28	98.33	57.63
富山高等専門学校 射水キャンパス	男 子	75	32	42			0	7	35	42	42.67	100.00	16.67
	女 子	58	25	31			0	11	19	30	43.10	96.77	36.67
	共 通				98	897	995			0			
	計	133	57	73	98	897	995	18	54	72	42.86	98.63	25.00
高等専門学校計	男 子	161	78	82			0	32	49	81	48.45	98.78	39.51
	女 子	88	35	51			0	20	30	50	39.77	98.04	40.00
	共 通				231	1,871	2,102			0			
	計	249	113	133	231	1,871	2,102	52	79	131	45.38	98.50	39.69

図表 3-1 令和元年度大学院修了者の進路（令和2年5月1日現在）

（単位：人、％）

大学院名	研究科名	課程別	修了者	就職希望者	就職者数						進学者	その他	就職者率	進学率	
					企業	官公庁	教員	他	計	県内					県外
富山大学 大学院	人文科学研究科	修士	10	4	2				2	1	1	1	5	20.00	10.00
	人間発達科学研究	修士	7	6	4	1	1		6	3	3		1	85.71	0.00
	経済学研究科	修士	20	8	8				8	5	3		12	40.00	0.00
	芸術文化学研究科	修士	7	6	5		1		6	2	4	1		85.71	14.29
	理工学教育部	修士	270	243	232	5	5	1	243	64	179	24	3	90.00	8.89
	理工学教育部	博士課程	15	8	4		4		8	1	7	1	6	53.33	6.67
	医学薬学教育部	修士前期	58	40	39	1			40	13	27	8	10	68.97	13.79
	医学薬学教育部	修士後期	26	14	13		1		14	5	9		12	53.85	0.00
	生命融合科学教育	博士課程	11	7	3		4		7	3	4		4	63.64	0.00
	教職実践開発研究	専門職学位	13	3			3		3	3			10	23.08	0.00
		計		437	339	310	7	19	1	337	100	237	35	63	77.12
富山県立大学 大学院	工学研究科	博士前期	70	67	63	2			65	28	37	2	3	92.86	2.86
	工学研究科	博士後期	7	6	3		1	1	5	2	3		2	71.43	0.00
		計		77	73	66	2	1	1	70	30	40	2	5	90.91
桐朋学園 大学院	音楽研究科	修士	7	3	0	0	0	1	1	0	1	1	5	14.29	14.29
大学院計	修士及び博士前期課程		462	380	353	9	10	2	374	119	255	37	49	80.95	8.01
	博士後期課程		59	35	23	0	10	1	34	11	23	1	24	57.63	1.69
		計	521	415	376	9	20	3	408	130	278	38	73	78.31	7.29

注
就職者率＝就職者数／修了者数
進学率＝進学者数／修了者数

図表3-2 令和元年度大学院修了者の進路（令和2年5月1日現在）

（単位：人、％）

大学院名	課程別	性別	修了者	進学者	就職希望者	就職者数			就職率	県内就職率
						県内	県外	計		
富山大学大学院	修士前期	男子	285	22	245	63	182	245	100.00	25.71
		女子	100	12	65	28	35	63	96.92	44.44
		計	385	34	310	91	217	308	99.35	29.55
	修士後期	男子	38	1	20	5	15	20	100.00	25.00
		女子	14		9	4	5	9	100.00	44.44
		計	52	1	29	9	20	29	100.00	31.03
富山県立大学院 富大	修士前期	男子	63	1	61	26	33	59	96.72	44.07
		女子	7	1	6	2	4	6	100.00	33.33
		計	70	2	67	28	37	65	97.01	43.08
	修士後期	男子	7		6	2	3	5	83.33	40.00
		女子						0	0.00	0.00
		計	7	0	6	2	3	5	83.33	40.00
桐朋学園大学院大学	修士	男子	2	0	1	0	0	0	0.00	0.00
		女子	5	1	2	0	1	1	50.00	0.00
		計	7	1	3	0	1	1	33.33	0.00
大学院計	修士前期	男子	350	23	307	89	215	304	99.02	29.28
		女子	112	14	73	30	40	70	95.89	42.86
		計	462	37	380	119	255	374	98.42	31.82
	修士後期	男子	45	1	26	7	18	25	96.15	28.00
		女子	14	0	9	4	5	9	100.00	44.44
		計	59	1	35	11	23	34	97.14	32.35
	計	男子	395	24	333	96	233	329	98.80	29.18
		女子	126	14	82	34	45	79	96.34	43.04
		計	521	38	415	130	278	408	98.31	31.86

注

就職率＝就職者数／就職希望者数

県内就職率＝県内就職者数／就職者数

図表 3 3 令和元年度短期大学及び高等専門学校専攻科修了者の進路（令和 2 年 5 月 1 日現在）

（単位：人、％）

専攻科名	専攻名	修了者	就職希望者	就職者数							進学者	その他	就職者率	進学者率
				企業	官公庁	教員	他	計	県内	県外				
富山短期大学専攻科	食物栄養専攻	15	5	2	3	0	0	5	4	1	9	1	33.33	60.00
富山高等専門学校専攻科	エコデザイン工学専攻	18	8	8	0	0	0	8	4	4	10	0	44.44	55.56
	制御情報システム工学専攻	10	7	6	1	0	0	7	0	7	3	0	70.00	30.00
	国際ビジネス学専攻	0	0	0	0	0	0	0	0	0	0	0	0.00	0.00
	海事システム工学専攻	3	3	3	0	0	0	3	1	2	0	0	100.00	0.00
	計	31	18	17	1	0	0	18	5	13	13	0	58.06	41.94
専攻科計		46	23	19	4	0	0	23	9	14	22	1	50.00	47.83

図表 3 4 令和元年度短期大学及び高等専門学校専攻科修了者の男女別進路及び地域別就職先（令和 2 年 5 月 1 日現在）

（単位：人、％）

専攻科名	性別	修了者	進学者	就職希望者	就職者数			就職率	県内就職率
					県内	県外	計		
富山短期大学専攻科	男子	2	0	1	0	1	1	100.00	0.00
	女子	13	9	4	4	0	4	100.00	100.00
	計	15	9	5	4	1	5	100.00	80.00
富山高等専門学校専攻科 (本郷キャンパス)	男子	17	10	7	3	4	7	100.00	42.86
	女子	1	0	1	1	0	1	100.00	100.00
	計	18	10	8	4	4	8	100.00	50.00
富山高等専門学校専攻科 (射水キャンパス)	男子	10	2	8	1	7	8	100.00	12.50
	女子	3	1	2	0	2	2	100.00	0.00
	計	13	3	10	1	9	10	100.00	10.00
専攻科計	男子	29	12	16	4	12	16	100.00	25.00
	女子	17	10	7	5	2	7	100.00	71.43
	計	46	22	23	9	14	23	100.00	39.13

図表35 昭和55年度以降の国立の高等教育機関の整備充実に対する県の陳情要望事項

高等教育機関名	年度	陳情要望事項	成果
富山大学	昭和54	トリチウム基礎科学センターの創設	昭和55年度トリチウム科学センター設置
	昭和58	工学部計算機応用工学科設置 海洋総合教育センター設置	
	昭和59	工学部計算機応用工学科設置 大学院人文科学研究科修士課程新設 教育施設の一層の整備	昭和60年度第三体育館等建設
	昭和60	大学院人文科学研究科修士課程新設 教育学部社会体育指導者養成課程新設 経済学部定員増と夜間主コース設置	昭和61年度人文科学研究科修士課程設置 昭和61年度経済学部夜間主コース設置
	昭和61	地域技術開発センター（地域共同研究センター）の新設	昭和62年度地域共同研究センター設置
	昭和62	大学院自然科学研究科（博士課程）の新設 教育学部情報教育課程の新設 工学部電子情報工学科の新設	昭和63年度教育学部情報教育課程設置 平成元年度工学部電子情報工学科設置
	昭和63	工学部の改組充実 地域共同研究センターの拡充	平成元年度～工学部学科改組
	平成元	水素同位体機能研究センター設置 工学部改組充実	平成2年度水素同位体機能研究センター設置 ～平成2年度工学部学科改組
	平成2	大学院経済学研究科修士課程の新設	平成3年度大学院経済学研究科修士課程設置
	平成4	学部等の改組	平成5年度4年制一貫教育の実施（教養部廃止）
	平成5	大学院工学研究科博士課程の新設 大学院教育学研究科修士課程の新設	平成6年度大学院工学研究科博士課程設置 平成6年度大学院教育学研究科修士課程設置
	平成6	水素同位体機能研究センターの充実	平成7年度水素同位体機能研究センター充実
	平成7	生涯学習教育研究センター設置 総合情報処理センター設置	平成8年度生涯学習教育研究センター設置 平成8年度総合情報処理センター設置
	平成8	教育学部、工学部の改組充実	平成9年度教育学部、工学部の改組充実
	平成9	大学院理工学研究科の新設 国際交流会館の建設	平成10年度大学院理工学研究科の設置 平成10年度国際交流会館の新設
	平成10	教育学部及び工学部の改組充実 水素同位体科学研究センターの設置 留学生センター及び留学生課の新設	平成11年度教育学部及び工学部の改組充実 平成11年度水素同位体科学研究センターの設置 平成11年度留学生センター及び留学生課の新設
	平成11	工学部の改組充実 教育実践総合センター及び機器分析センターの新設 地域共同研究センター及び留学生センターの充実 副学長の設置等組織の整備	平成12年度工学部の改組充実 平成12年度教育実践総合センター及び機器分析センターの新設 平成12年度地域共同研究センター及び留学生センターの充実 平成12年度事務機構等の整備
	平成12	極東地域研究センターの新設 大学院の整備充実	平成13年度極東地域研究センターの新設 教育学研究科教科教育専攻の拡充 理工学研究科博士前期課程の拡充

高 等 教 育 機 関 名	年度	陳情要望事項	成 果
富 山 医 科 薬 科 大 学	昭和56	大学院医学研究科博士課程の新設	昭和57年度大学院医学研究科博士課程設置
	昭和59	附属病院和漢診療部新設 和漢治療研究部門の増設	昭和60年度附属病院和漢診療部設置
	昭和60	和漢薬研究所研究部門の増設 和漢薬研究所附属研究施設の整備	昭和63年度和漢薬研究所部門増設
	昭和61	附属病院救急部の新設	昭和63年度附属病院救急部設置
	平成4	医学部看護学科の新設	平成5年度医学部看護学科設置
	平成8	大学院看護学専攻修士課程の新設	平成9年度大学院看護学専攻修士課程の新設
	平成11	大学院薬学研究科臨床薬学専攻の新設	平成12年度大学院薬学研究科臨床薬学専攻の新設
高 岡 短 期 大 学	昭和54	高岡産業短期大学の創設	
	昭和55	〃	
	昭和56	〃	
	昭和57	〃	昭和58年度国立学校設置法改正法
	昭和58	高岡短期大学の開学	高岡短期大学設置決定
	昭和59	高岡短期大学の整備充実	昭和60年度校舎建築開始
	昭和60	〃	
	昭和61	〃	昭和61年度開学（第1期生入学）
		専攻科地域産業専攻設置等	
	昭和62	〃	昭和63年度専攻科地域産業専攻1年制設置
	平成6	専攻科改組充実	平成7年度専攻科再編改組充実
平成11	学科再編改組	平成12年度学科再編改組	
平成12	高岡短期大学保健管理センターの新設	平成13年度高岡短期大学保健管理センターの新設	
富 山 商 船 高 等 専 門 学 校	昭和59	情報工学に関する学科の新設	昭和60年度学科改組により情報工学科設置
	昭和62	電子制御工学科の新設	昭和63年度学科改組により商船学科、電子制御工学科設置
	昭和63	練習船若潮丸代船建造	平成2年度実習艇さざなみ竣工
	平成6	国際流通サイエンス学科の新設	平成7年度練習船若潮丸竣工
	平成7	国際流通学科の新設	平成8年度国際流通学科設置
富 山 工 業 高 等 専 門 学 校	昭和59	電子工学に関する学科の新設	
	昭和60	情報電子工学科の新設	
	昭和63	工学科学科の改組	平成元年度工業化学科改組、物質工学科設置
	平成2	実験棟の新設等整備充実	平成3～4年度生物学実験棟建設
	平成3	専攻科の新設	
平成4	〃	平成5年度専攻科設置	

図表3-6 昭和55年度以降の私立の高等教育機関の整備充実に対する県の支援

高等教育機関名	設置者	年度	事業名
高岡法科大学	学校法人 高岡第一学園	～昭和63年 平成元～3年 平成5～7年 平成12年 平成13年	設置認可に関する文部省に対する陳情要望 校舎建設に対する補助金の交付 体育館建設に対する補助金の交付 大学院法学研究科の新設に対する陳情要望 大学院法学研究科の施設整備に対する補助金の交付
富山国際大学	学校法人 富山国際学園	～平成元年 平成2～5年 平成10～11年 平成11～13年	設置認可に関する文部省に対する陳情要望 校舎建設に対する補助金の交付 地域学部設置の認可に関する文部省に対する陳情要望 地域学部校舎建設に対する補助金の交付
富山短期大学	学校法人 富山国際学園	昭和55～56年 昭和56年 平成6～7年 平成7～8年	商経学科設置認可に関する文部省に対する陳情要望 商経学科校舎建設に対する補助金の交付 福祉学科設置認可に関する文部省に対する陳情要望 福祉学科校舎建設に対する補助金の交付
洗足学園 魚津短期大学	学校法人洗足学園	昭和55年	校舎建設に対する補助金の交付
富山福祉短期大学	学校法人浦山学園	平成8年 平成13年 平成19年	設置認可に関する文部省に対する陳情要望 体育館建設に対する補助金の交付 3号館校舎建設に対する補助金の交付 5号館校舎建設に対する補助金の交付

※ 洗足学園魚津短期大学は、平成14年3月をもって閉学。

図表 3 7 県内地方自治体の奨学資金制度（令和元年度。ただし、特定分野の人材確保等、目的及び対象者を限定した制度を除く。）

奨学資金制度名	対象者	月額（円）	貸与・給付の別	貸与（給付）資格	その他	担当課
富山県奨学資金	高校生	授業料と高等学校等就学支援金との差額（自己負担）相当分で、月額9,900円を限度とする。 市の奨学資金と高等学校等就学支援金の合計額が、月額 19,800円以内となる範囲で支給する。	給付	・私立高等学校に在学している人（専攻科を除く） ・富山市に居住している世帯に属する人 ・学資の支弁が困難な人	他の奨学金との併用不可。	教育委員会 学校教育課
	高等専門学校生 高校生（専攻科）	15,000～25,000	貸与	・国（国立大学法人）、地方公共団体及び学校法人が設置した大学（短大、大学院を含む。）、高等専門学校、専修学校（修業年限が2年以上の専門課程に限る。）高等学校の専攻科に在学している人 ・富山市に居住している世帯に属する人 ・学資の支弁が困難な人	公立と私立、自宅通学と自宅外通学で金額が異なる。 他の奨学金との併用不可。	
	専修学校生（専門課程）	35,000～47,000				
	大学生・短大生					
大学院生						
高岡市奨学資金	高校生 高等専門学校生	8,000	給付	・経済的理由により修学困難な者 ・高岡市に住所を有する者又は就学のため市外へ住所を移した者でその家族が高岡市に住所を有する者 ・品行方正、身体強健、成績優秀、志操堅固な者	他の奨学金との併用不可。	教育委員会 教育総務課
高岡市人づくり奨学資金	専修学校生（専門課程）	(国公立)年額 400,000 (私立)年額 700,000	貸与	・保護者が高岡市に住所を有すること ・学業成績が優秀であり、かつ学費の支弁が困難な者 ・他の奨学金制度を利用していないこと (返還を要しない給付奨学金制度及び授業料減額免除制度を除く)	卒業後、高岡市に住所を有するなど一定の条件を満たせば年間返還額の一部を申請により減免できる場合あり。	教育委員会 教育総務課
	短大生					
	大学生	(国公立)年額 500,000 (私立)年額 700,000				
	大学院生					
たかおか留奨学資金	大学生 大学院生	(国公立)年額500,000 (私立)年額700,000	貸与	・市内に所在する大学又は大学院（地元大学等）に市外から進学し、在学している者 ・地元大学等を卒業又は修了した後、本市に居住する意思を有する者 ・地元大学等から学業成績等優秀者として推薦がある者 ・他の奨学金制度を利用していないこと（返還を要しない給付奨学金制度及び授業料減額免除制度を除く）	卒業後、高岡市に住所を有するなど一定の条件を満たせば年間返還額の一部を申請により減免できる場合あり。	教育委員会 教育総務課
魚津市奨学資金	高校生	13,000	貸与	・本人又は保護者が魚津市に住所を有する者 ・学費の支弁が困難である者 ・学修に意欲があり、学業を確実に修了できる見込みのある者 ・在学している学校長の推薦があること	他の奨学金との併用不可。 卒業後、魚津市に住所を有するなど一定の条件を満たせば年間返還額の一部を申請により補助する制度あり。	教育委員会 教育総務課
	高等専門学校生	(1～3年生) 13,000 (4～5年生) 40,000				
	専修学校生	(高等課程) 13,000 (専門課程) 40,000				
	大学生・短大生	40,000				
	大学院生					
米見市育英資金	高校生	～15,000	貸与	・高等学校若しくはこれに準ずる学校又は大学若しくはこれに準ずる学校に在学していること ・優れた学生又は生徒であること ・経済的理由により修学が困難な者であること ・保護者等が市の区域内に住所を有すること ・在学した学校又は現に在学する学校の校長の推薦があること ・（独）日本学生支援機構の学資金若しくは、富山県奨学資金の貸与又は母子及び父子並びに寡婦福祉法に基づく修学資金の貸付けを受ける者でないこと	他の奨学金との併用不可。	教育委員会 教育総務課
	専修学校生	(高等課程) ～15,000 (専門課程) ～45,000				
	高等専門学校生	(1～3年生) ～15,000 (4,5年生) ～45,000				
	大学生・短大生	～45,000				
	大学院生					
	滑川市奨学資金	高校生 高等専門学校生 (1～3年生)				
高等専修学校生 中等教育学校生 (後期課程)						
高等学校専攻科 高等専門学校 専修学校生（専門課程） 短大生 大学生 専門職大学生 大学院生		(県内) 20,000 (県外) 40,000				
高等学校専攻科 高等専門学校 専修学校生（専門課程） 短大生 大学生			貸与	・市内に住所を有する世帯に属する者 ・学業成績が優秀であること ・学費の支弁が困難であること ・修学の意欲がある者 ・出身学校長または在学する学校長の推薦がある者		

奨学資金制度名	対象者	月額(円)	貸与・給付の別	貸与(給付)資格	その他	担当課	
黒部市奨学資金	高校生・高等専門学校生	10,000	給付	<ul style="list-style-type: none"> ・貸付：大学（短期大学、専修学校及び大学院を含む。）又はこれに準ずる学校に在学する者 ・市民であること（学業のため市外へ転出している者を含む。） ・学費の支弁が困難と認められる者 ・学業優秀、品行方正、健康 	高等専門学校3年生まで	教育委員会 学校教育課	
	短大生	40,000	貸与		<ul style="list-style-type: none"> ・市内に住所を有している世帯に属する者であること ・身体強健かつ品行方正であって修学の意欲があること ・学業成績が優秀であること（専修学校（専門課程）、大学、大学院又はこれらと同程度の学校に在学する者に限る） ・学費の支弁が困難であること ・高等学校以上の学校に在学すること ・在学した学校長又は現に在学する学校長の推薦があること ・他の奨学資金の貸与を受けていないこと 		卒業後、黒部市に住所を有するなど一定の条件を満たせば年間返還額の一部を申請により補助する制度あり。
	専修学校生（専門課程）						
	大学生						
	大学院生						
砺波市奨学資金	高校生	10,000	貸与	<ul style="list-style-type: none"> ・市内に住所を有している世帯に属する者であること ・身体強健かつ品行方正であって修学の意欲があること ・学業成績が優秀であること（専修学校（専門課程）、大学、大学院又はこれらと同程度の学校に在学する者に限る） ・学費の支弁が困難であること ・高等学校以上の学校に在学すること ・在学した学校長又は現に在学する学校長の推薦があること ・他の奨学資金の貸与を受けていないこと 	<ul style="list-style-type: none"> ・大学生等のみ、返還時、市内に居住している場合、その年の返還額を1/2免除する（Uターン者等特約）あり。 	教育委員会 教育総務課	
	専修学校生	30,000					
	大学生・短大生						
	大学院生						
砺波市下野奨学基金	高校生	10,000	1/2給付	<ul style="list-style-type: none"> ・市内に住所を有している世帯に属する者であること ・身体強健かつ品行方正であって修学の意欲があること ・学費の支弁が困難であること ・在学した学校長又は現に在学する学校長の推薦があること ・他の奨学資金の貸与を受けていないこと 		教育委員会 教育総務課	
	専修学校生・大学生・短大生・大学院生	30,000	<ul style="list-style-type: none"> ・上記の他 ・学業成績が優秀であること ・高等学校以上の学校に在学すること 				
小矢部市奨学資金	大学生・短大生・専修学校生（専門課程）	20,000、30,000、40,000から選択	貸与	<ul style="list-style-type: none"> ①市内に住所を有する者又は就学のため市外に住所を移した者でその者の父母家族が市内に住所を有する者 ②学費の支弁が困難である者 ③身体強健かつ品行方正であって学業成績が優秀である者 ④在学した学校長又は現に在学する学校長の推薦がある者 	<ul style="list-style-type: none"> ・他の奨学資金との併給可 ・転入者（市内に1年以上居住していた者で、平成28年4月1日以後に転入した時点で40歳未満の方）は返還額の1/2助成する制度あり。（担当：定住支援課） ・在住者（市内に居住し、平成28年4月1日以降奨学資金等の返還を開始した方）は返還額の1/4助成する制度あり。（担当：定住支援課） 	教育委員会 教育総務課	
南砺市奨学資金	高校生・高等専門学校生（自宅）	10,000以内	貸与	<ul style="list-style-type: none"> ・保護者が市に住所を有していること ・健康かつ品行方正であって学業成績が優秀であること ・学費の支弁が困難であること ・高等学校、高等専門学校、専修学校、短期大学又は大学（大学院を除く）に在学する者であること。 ・在学した学校長又は現に在学する学校長の推薦があること 	<ul style="list-style-type: none"> ・H31年度までに南砺市に居住し就職等、一定の条件を満たせば年間返還額の全額あるいは1/2を補助する制度あり。 令和元年度で申請受入終了。 	教育委員会 教育総務課	
	高校生・高等専門学校生（自宅外）	30,000以内					
	専修学校生（専門）	35,000以内					
	短大生						
	大学生（大学院生を除く）						
射水市奨学資金	専修学校生（専門課程） 短大生・大学生・大学院生	(自宅通学)25,000以内 (自宅外通学)40,000以内	貸与	<ul style="list-style-type: none"> ・市内に住所を有する世帯に属する者 ・学費の支弁が困難である者 ・身体強健で学業成績が優良である者 ・在学した学校長又は現に在学する学校長の推薦があること 	県外の大学に進学した自宅外生で卒業後就職し、射水市内に定住される方には返還額の一部を助成する制度あり。	教育委員会 学校教育課	
舟橋村奨学資金	高校生	10,000	給付	<ul style="list-style-type: none"> ・舟橋村民であること。 ・身体強健かつ品行方正であって学業成績が優秀であること。 ・学費の支弁が困難であること。 ・高等学校以上の学校に在学すること。 ・在学した学校長又は現に在学する学校長の推薦があること。 		教育委員会	
	大学生	30,000					

奨学金制度名	対象者	月額(円)	貸与・給付の別	貸与(給付)資格	その他	担当課
上 市 町 奨 学 資 金	高校生	5,000	給付	<ul style="list-style-type: none"> ・学校等(学校教育法に規定する高等学校、大学、高等専門学校、短期大学、専修学校の修業年限2年以上の高等課程及び専門課程)に在学する者 ・本人又はその保護者が町の住民基本台帳に記録されていること ・本人又はその保護者が町税を滞納していないこと ・経済的理由により修学に困難があると認められる者 ・品行方正で、修学意欲があり、かつ、勉学に励んでいると認められる者 	(貸与)卒業後、上市町に住所を有するなど一定の条件を満たせば年間返還額の一部を申請により減免できる場合あり。	教育委員会事務局
	高等専門学校生	(1~3年生) 5,000 (4,5年生) 8,000				
	短大生(専修学校専門課程を含む)	8,000				
	大学生	(県内) 8,000 (県外) 10,000				
		(県内) 30,000 (県外) 40,000				
上市町奨学金融資に係る利子補給金交付	高校生	(交付額)借入金額(年間授業料相当額100万円以内)に対し、年2%。	給付	<ul style="list-style-type: none"> ・上市町民であること ・高等学校、高等専門学校、大学(大学院を除く)に在学する者又はその家族でかつその属する世帯の前年分の合計所得額が1,000万円未満 ・町に本店、支店がある金融機関から教育資金を借りている者 	利子補給の期間は、学校の正規の修学期間	"
	高等専門学校生	ただし、借入利率が年2%に満たない場合は、その借入利率まで。				
	大学生(大学院を除く)					
立 山 町 奨 学 資 金	高校生 中等教育学校生(後期過程に限る) 高等専門学校生(1学年~3学年)	8,000	給付	<ul style="list-style-type: none"> ・町内に住所を有している世帯に属する者 ・身体強健かつ品行方正であって学業成績が優秀である者 ・経済的理由により修学困難である者 ・在学した学校長又は現に在学する学校長の推薦がある者 ・町税の滞納がない世帯に属する者 	奨学生に選定後、学校を卒業するまで	教育委員会教育課
	大学生 短大生 大学院生 高等専門学校生(4年生以上)	年額150万円以内		<ul style="list-style-type: none"> ・町内に住所を有している世帯に属する者 ・身体強健かつ品行方正であって学業成績が優秀である者 ・生活保護受給世帯、若しくは生活保護世帯に準じる程度に困窮した世帯に属する者 ・在学した学校長又は現に在学する学校長の推薦がある者 ・町税の滞納がない世帯に属する者 	選定年度のみ	教育委員会教育課
立山町海外高校等留学生奨学金	高校生 中等教育学校生(後期過程に限る) 高等専門学校生(1学年~3学年)	準備金として30万円以内	給付	<ul style="list-style-type: none"> ・各種留学取扱団体(「全国高校生留学・交流団体連絡協議会」や「海外留学協議会」等)が主催する留学プログラムに応募し、留学等へ出発することが決定又は内定した者(留学期間は半年以上であること) ・現に在籍する高等学校等の校長から留学を許可され、補助金の申請について推薦を受けた者 ・立山町に住所を有している世帯に属する者 ・学資が不十分な者 	1回のみ	"
立山町大学生等海外留学奨学金	大学生 短大生 大学院生 高等専門学校生(4年生以上)	準備金として50万円以内	給付	<ul style="list-style-type: none"> ・海外の大学等に相当する教育機関の課程に1年以上在学して、その課程を履修する者(語学留学等は対象外) ・留学期間中も引き続き在学大学に在籍する者 ・立山町に住所を有している世帯に属する者 ・留学先の言語で意思疎通できる者で、成績優秀、品行方正、健康な者 ・学資が不十分な者 ・町税の滞納がない世帯に属する者 	1回のみ	"
立山町奨学金融資等に係る利子補給金及び保証金補給	高校生 高等専門学校生 専門学校生 大学生 短期大学生	融資に対して前年度支払った年間利子額及び年間保証金額の合計、又は10万円のいずれか低い額	給付	<ul style="list-style-type: none"> ・学生又はその家族が立山町民であること ・規則に定める金融機関等から教育資金を借りている者 ・町税の滞納がない世帯に属する者 	利子補給の期間は、学校の正規の修学期間	"
立山町奨学金返済応援補助金	①県内外を問わない 高校生 特別支援学校(高等部) 高等専門学校生(1~3年生)	前年度返済額の5割又は8万円のいずれか低い額 (増額の場合 6割又は10万円)	給付	ステップ1 認定申請 学校在学中に認定申請を行う <ul style="list-style-type: none"> ・立山町民であること ・対象の金融機関から奨学金等の融資を受けていること ・保護者の収入が基準以下であること ・生徒、学生及び保護者が町税を滞納していないこと ・立山町奨学金を受給していないこと 	立山町米百俵基金に寄付した企業に就職した場合、補助金の上限が増額となる	"
	②県内外を問わない 大学 短期大学生 高等専門学校生(4年生以上) 専門学校生(2年制以上の学校)	前年度返済額の5割又は15万円のいずれか低い額 (増額の場合 6割又は18万円)				
入 善 町 奨 学 資 金	高校生	5,000	給付	<ul style="list-style-type: none"> ・町内に居住する世帯の子女であること ・学費の支弁が困難であること ・身体強健かつ品行方正であって、学業成績が優秀であること ・在学した又は、現に在学する学校長の推薦があること 		教育委員会学校教育係
	高等専門学校生(1~3年生)					
入 善 町 育 英 奨 学 資 金	高等専門学校生(4~5年生)	50,000	貸与	<ul style="list-style-type: none"> ・町内に居住をする者の子弟で学費の支弁が困難であること ・身体強健かつ品行方正であって学業成績が優秀であること ・在学した又は、現に在学する学校長の推薦があること 	卒業後、入善町に住所を有するなど一定の条件を満たせば年間返還額の一部を申請により減免できる場合あり。	
	大学生					
朝日町加藤・森島奨学資金	高校生	8,000	給付	<ul style="list-style-type: none"> ・保護者が町内に住所を有し、学支の支弁が困難な者 ・身体強健かつ品行方正であって学業成績が優秀な者 ・高等学校以上で、在学した又は、現に在学している学校長の推薦がある者 		教育委員会学校教育係
	大学生	15,000				

奨学金制度名	対象者	月額 (円)	貸与・給付の別	貸与 (給付) 資格	その他	担当課
富山県奨学金	高校生 専修学校生 (高等課程)	(国公立・自宅通学) 18,000	貸与	・保護者等が県内に住所を有すること。 ・修学意欲がありながら、経済的理由により、修学が困難であること。	他の貸与型奨学金との併用不可 (大学・短大のみ、特例で認める場合あり)	教育委員会 県立学校課
		(国公立・自宅外通学) 23,000				
		(私立・自宅通学) 30,000				
		(私立・自宅外通学) 35,000				
	高等専門学校生	(1～3年生) 18,000		・保護者等が県内に住所を有すること。 ・修学意欲がありながら、経済的理由により、修学が困難であること。 ・学業成績が一定の基準以上であること。		
		(4,5年生・専攻科) 44,000				
	専修学校生 (専門課程)	44,000				
	大学生	(自宅通学) 45,000		・県内の大学院に在学すること ・県内に住所を有すること ・独立行政法人日本学生支援機構大学院奨学金の受給資格を満たしており、貸与を希望したものの、受けることができなかったこと		
		(自宅外通学) 51,000				
	大学院生	(修士・博士前期課程) 88,000				
(博士後期課程) 122,000						

図表 3 8 県等の主な留学生修学支援事業 (令和元年度)

修学支援事業名	対象	支援内容
富山県留学生受入事業	南米移住者子弟 中国遼寧省、ロシア沿海地方及びインド A P 州の派遣生	渡航費や学費、生活費など修学に要する経費の支給等
アセアン留学生等受入事業	県内企業へ就職予定のアセアン地域及び インドの留学生	渡航費や学費、生活費など修学に要する経費の支給等 (大 学院修士課程) (県と企業が1/2ずつ負担)
富山県国際交流奨学金	私費留学生及び日本語教育機関の学生	月額1万円又は5万円の奨学金の支給 (日本語教育機 関の学生は月額3,000円)
富山県国民健康保険加入助成金	私費留学生及び日本語教育機関の学生	国民健康保険への加入を助成 (県 6,000円、富山市・高岡市 6,000円)
(公財) とやま国際センター事業	全留学生	生活情報の提供 県民との交流イベントの開催

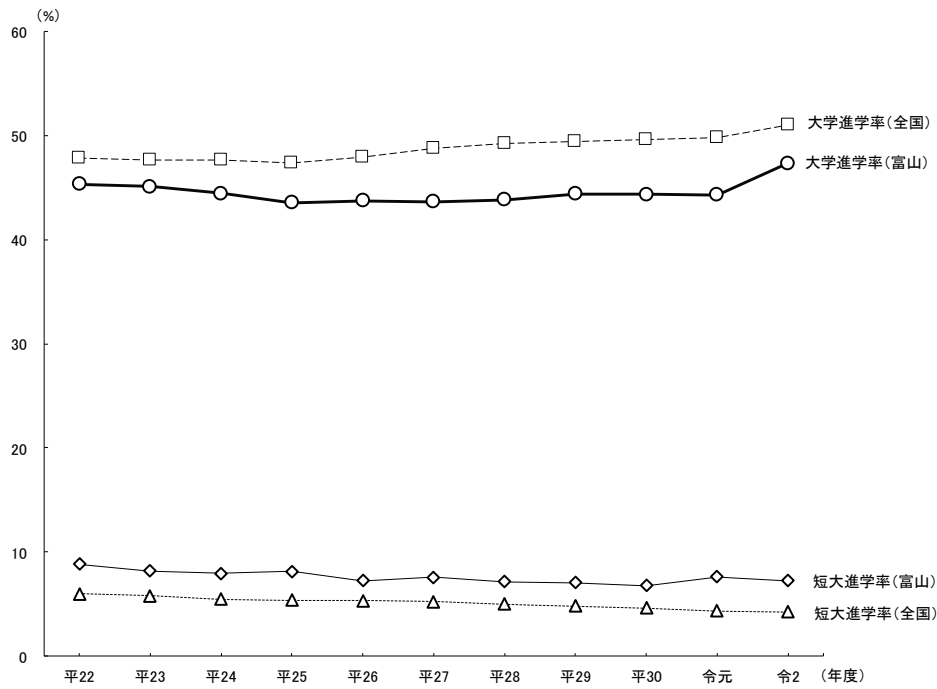
図表3-9 高等学校新卒者の大学（学部）・短期大学（本科）への進学状況の推移（各年5月1日現在）

（単位：人、％）

	平22	平23	平24	平25	平26	平27	平28	平29	平30	令元	令2
全国 高校新卒者	1,069,129	1,061,564	1,053,180	1,088,124	1,047,392	1,064,376	1,059,266	1,069,568	1,056,378	1,050,559	1,037,284
うち大学進学者	511,397	505,702	501,305	514,905	502,279	519,132	521,320	528,686	524,158	523,466	529,009
大学進学率	47.83	47.64	47.60	47.32	47.96	48.77	49.22	49.43	49.62	49.83	51.00
うち短大進学者	64,220	61,435	57,620	58,605	55,924	55,620	53,273	51,426	48,696	45,798	44,200
短大進学率	6.01	5.79	5.47	5.39	5.34	5.23	5.03	4.81	4.61	4.36	4.26
大学・短大進学者	575,617	567,137	558,925	573,510	558,203	574,752	574,593	580,112	572,854	569,264	573,209
大学・短大進学率	53.84	53.42	53.07	52.71	53.29	54.00	54.24	54.24	54.23	54.19	55.26

	平22	平23	平24	平25	平26	平27	平28	平29	平30	令元	令2
富山県 高校新卒者	9,041	8,926	8,791	9,556	9,106	9,365	9,161	9,115	9,195	9,142	9,192
うち大学進学者	4,099	4,025	3,905	4,160	3,984	4,086	4,017	4,047	4,078	4,048	4,351
大学進学率	45.34	45.09	44.42	43.53	43.75	43.63	43.85	44.40	44.35	44.28	47.33
うち短大進学者	798	730	699	780	659	710	655	645	622	698	667
短大進学率	8.83	8.18	7.95	8.16	7.24	7.58	7.15	7.08	6.76	7.64	7.26
大学・短大進学者	4,897	4,755	4,604	4,940	4,643	4,796	4,672	4,692	4,700	4,746	5,018
大学・短大進学率	54.16	53.27	52.37	51.70	50.99	51.21	51.00	51.48	51.11	51.91	54.59

文部科学省「学校基本調査」より作成

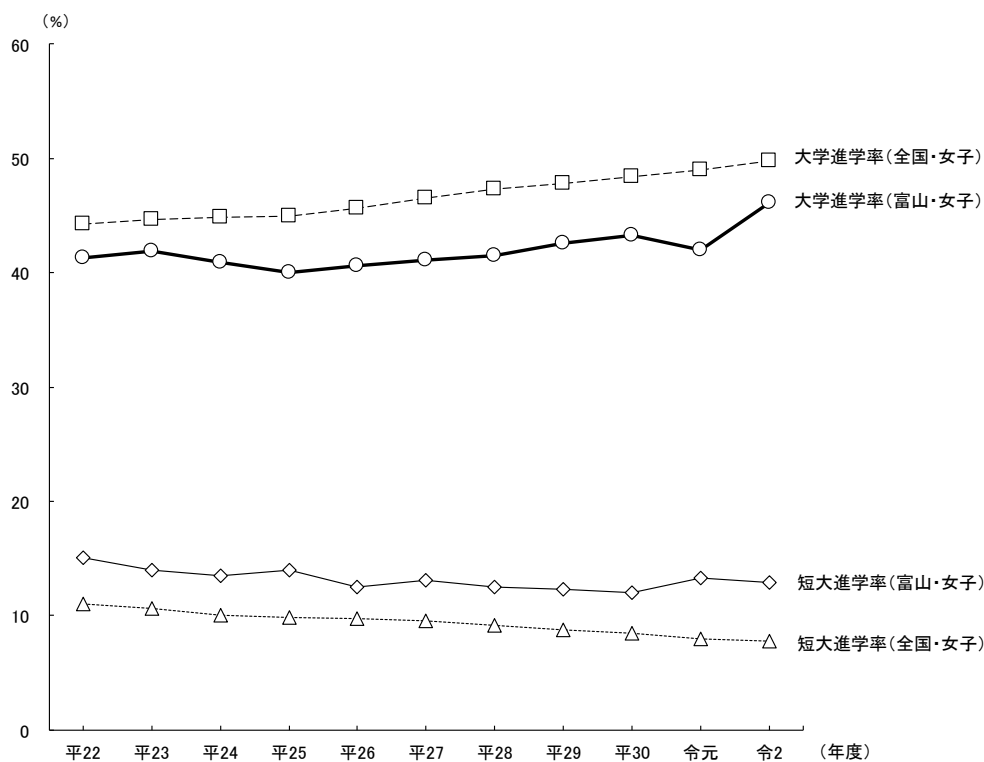


図表４０ 女子の大学（学部）・短期大学（本科）への進学状況の推移（新卒者のみ）（各年5月1日現在）（単位：人、％）

	平22	平23	平24	平25	平26	平27	平28	平29	平30	令元	令2
全国 高校新卒者	528,333	524,949	521,970	540,769	520,925	529,478	527,550	532,283	524,159	519,975	513,507
うち大学進学者	233,697	234,193	233,939	243,007	237,594	246,547	249,443	254,332	253,905	255,001	255,746
大学進学率	44.23	44.61	44.82	44.94	45.61	46.56	47.28	47.78	48.44	49.04	49.80
うち短大進学者	58,087	55,612	52,164	53,060	50,575	50,367	48,322	46,690	44,292	41,398	39,713
短大進学率	10.99	10.59	9.99	9.81	9.71	9.51	9.16	8.77	8.45	7.96	7.73
大学・短大進学者	291,784	289,805	286,103	296,067	288,169	296,914	297,765	301,022	298,197	296,399	295,459
大学・短大進学率	55.23	55.21	54.81	54.75	55.32	56.08	56.44	56.55	56.89	57.00	57.54

	平22	平23	平24	平25	平26	平27	平28	平29	平30	令元	令2
富山県 高校新卒者	4,524	4,435	4,443	4,760	4,493	4,696	4,503	4,541	4,637	4,461	4,550
うち大学進学者	1,867	1,856	1,819	1,904	1,824	1,931	1,870	1,934	2,007	1,875	2,098
大学進学率	41.27	41.85	40.94	40.00	40.60	41.12	41.53	42.59	43.28	42.03	46.11
うち短大進学者	683	619	598	666	563	614	565	560	555	592	586
短大進学率	15.10	13.96	13.46	13.99	12.53	13.07	12.55	12.33	11.97	13.27	12.88
大学・短大進学者	2,550	2,475	2,417	2,570	2,387	2,545	2,435	2,494	2,562	2,467	2,684
大学・短大進学率	56.37	55.81	54.40	53.99	53.13	54.20	54.08	54.92	55.25	55.30	58.99

文部科学省「学校基本調査」より作成



図表4-1 大学・短期大学の入学者の推移（各年5月1日現在）

（単位：人）

	平22	平23	平24	平25	平26	平27	平28	平29	平30	令元	令2
大学入学者	619,119	612,858	605,390	614,183	608,247	617,507	618,423	629,733	628,821	631,273	635,003
（県内→全国）	4,600	4,578	4,503	4,724	4,584	4,593	4,527	4,559	4,585	4,648	4,932
（全国→県内）	2,434	2,389	2,386	2,344	2,357	2,378	2,387	2,480	2,464	2,608	2,568
（県内→県内）	896	898	858	824	836	883	800	933	820	972	946
短大入学者	72,047	68,432	64,063	64,653	61,699	60,998	58,225	56,432	53,858	51,306	49,495
（県内→全国）	878	781	757	839	708	755	676	670	648	738	698
（全国→県内）	594	547	561	572	497	541	475	489	481	564	513
（県内→県内）	532	499	494	521	459	493	435	436	426	513	468
大学・短大入学者	691,166	681,290	669,453	678,836	669,946	678,505	676,648	686,165	682,679	682,579	684,498
（県内→全国）	5,478	5,359	5,260	5,563	5,292	5,348	5,203	5,229	5,233	5,386	5,630
（全国→県内）	3,028	2,936	2,947	2,916	2,854	2,919	2,862	2,969	2,945	3,172	3,081
（県内→県内）	1,428	1,397	1,352	1,345	1,295	1,376	1,235	1,369	1,246	1,485	1,414

文部科学省「学校基本調査」より作成

- ・県内→全国とは、県内の高校を卒業し県内外の大学・短大へ入学した者
- ・全国→県内とは、県内外の高校を卒業し県内の大学・短大へ入学した者
- ・県内→県内とは、県内の高校を卒業し県内の大学・短大へ入学した者

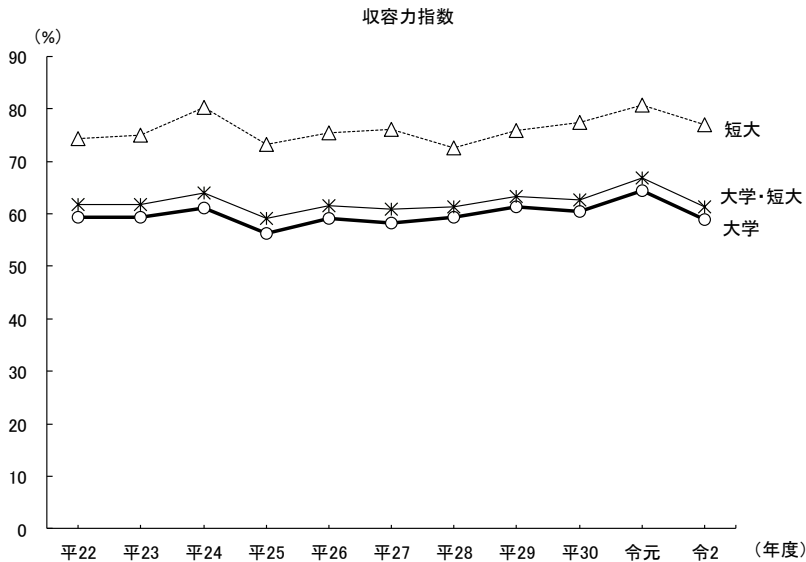
図表4-2 県内大学・短期大学の入学状況の推移（各年5月1日現在）

－1 収容力指数

（単位：%）

	平22	平23	平24	平25	平26	平27	平28	平29	平30	令元	令2
大学	59.38	59.35	61.10	56.35	59.16	58.20	59.42	61.28	60.42	64.43	59.02
短大	74.44	74.93	80.26	73.33	75.42	76.20	72.52	75.81	77.33	80.80	76.91
大学・短大	61.83	61.75	64.01	59.03	61.47	60.86	61.26	63.28	62.66	66.84	61.40

収容力指数＝県内大学・短大の入学者（浪人含む）／県内高等学校新卒者のうち大学・短大進学者
（全国→県内の入学者数）（県内の進学者 図表39）

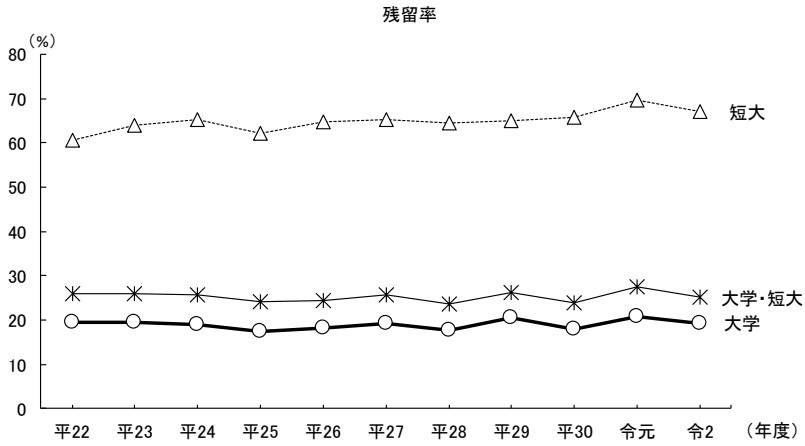


－ 2 残留率

(単位：%)

	平22	平23	平24	平25	平26	平27	平28	平29	平30	令元	令2
大学	19.48	19.62	19.05	17.44	18.24	19.22	17.67	20.47	17.88	20.91	19.18
短大	60.59	63.89	65.26	62.10	64.83	65.30	64.35	65.07	65.74	69.51	67.05
大学・短大	26.07	26.07	25.70	24.18	24.47	25.73	23.74	26.18	23.81	27.57	25.12

残留率＝県出身者のうち県内大学・短大入学者（浪人含む）／県出身者の大学・短大入学者（浪人含む）
 （県内→県内の入学者数） （県内→全国の入学者数）

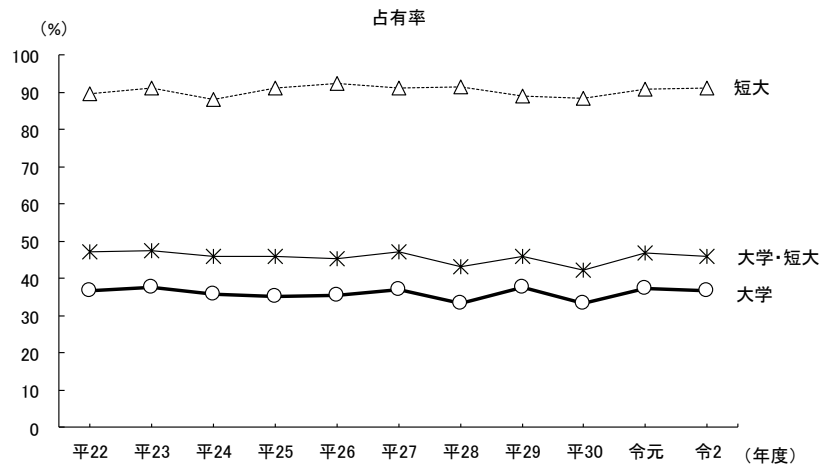


－ 3 占有率

(単位：%)

	平22	平23	平24	平25	平26	平27	平28	平29	平30	令元	令2
大学	36.81	37.59	35.96	35.15	35.47	37.13	33.51	37.62	33.28	37.27	36.84
短大	89.56	91.22	88.06	91.08	92.35	91.13	91.58	89.16	88.57	90.96	91.23
大学・短大	47.16	47.58	45.88	46.12	45.37	47.14	43.15	46.11	42.31	46.82	45.89

占有率＝県出身者のうち県内大学・短大入学者（浪人含む）／県内大学・短大の入学者（浪人含む）
 （県内→県内の入学者数） （全国→県内の入学者数）



図表 4 3 全国 学校数 (令和2年5月1日現在)

(単位：校、%)

	大 学							短期大学		高等専門学校		計	
	計		(再掲) 大学院を置く大学					計		計			
			計	構成比	修士課程を置く大学	博士課程を置く大学	専門職学位課程を置く大学					専門職学位課程のみを置く大学	計
国 立	86	10.82	86	86	77	61	-	0	0.00	51	89.47	137	11.66
公 立	94	11.82	84	82	66	7	2	17	5.26	3	5.26	114	9.70
私 立	615	77.36	473	446	316	56	13	306	94.74	3	5.26	924	78.64
計	795	100.00	643	614	459	124	15	323	100.00	57	100.00	1,175	100.00

注

- 1 放送大学は除く。
- 2 「国立」には、国立大学法人及び独立行政法人国立高等専門学校機構の設置する学校を、「公立」の大学には、公立大学法人の設置する大学をそれぞれ含む。
- 3 学校数には、学生募集停止の学校も正規の廃止手続きが完了しない限り含めてある。
- 4 大学院を置く大学の区分は、修士課程（博士前期課程（一貫制博士課程の1年次・2年次の課程を含む。）、博士課程、専門職学位課程（法科大学院及び教職大学院を含む。）の在学状況による。また、計には、いずれかの課程に在学者がいれば計上していることから、計と内訳は一致しない。

図表 4 4 全国 学生数及び教員数 (令和2年5月1日現在)

－ 1 大 学

(単位：人、%)

	学生数計	大学院学生数		学部学生数		専攻科学生数		別科学生数		その他学生数		教員数
		学生数	構成比	学生数	構成比	学生数	構成比	学生数	構成比	学生数	構成比	
国 立	598,881	152,007	59.72	435,162	16.59	297	32.93	300	8.12	11,115	33.78	64,076
公 立	158,579	16,668	6.55	139,694	5.32	119	13.19	58	1.57	2,040	6.20	14,090
私 立	2,158,145	85,854	33.73	2,048,716	78.09	486	53.88	3,336	90.31	19,753	60.02	111,433
計	2,915,605	254,529	100.00	2,623,572	100.00	902	100.00	3,694	100.00	32,908	100.00	189,599

－ 2 短期大学

(単位：人、%)

	学生数計	本 科 学生数		専攻科 学生数		別 科 学生数		その他 学生数		教員数
		学生数	構成比	学生数	構成比	学生数	構成比	学生数	構成比	
国 立	0	0	0.00	0	0.00	0	0.00	0	0.00	-
公 立	5,548	5,434	5.18	107	6.94	0	0.00	7	0.80	402
私 立	102,048	99,437	94.82	1,434	93.06	312	100.00	865	99.20	6,809
計	107,596	104,871	100.00	1,541	100.00	312	100.00	872	100.00	7,211

－ 3 高等専門学校

(単位：人、%)

	学生数計	本 科 学生数		専攻科 学生数		その他 学生数		教員数
		学生数	構成比	学生数	構成比	学生数	構成比	
国 立	51,217	48,170	89.70	2,998	92.96	49	98.00	3,678
公 立	3,800	3,616	6.73	183	5.67	1	2.00	283
私 立	1,957	1,913	3.56	44	1.36	0	0.00	153
計	56,974	53,699	100.00	3,225	100.00	50	100.00	4,114

注

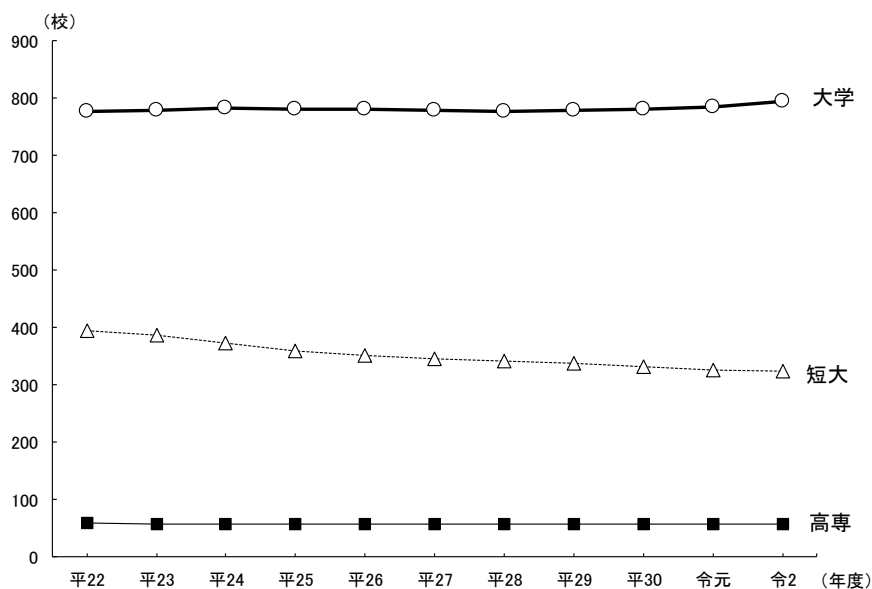
- 1 「専攻科」とは、大学を卒業した者等に対して、1年以上教授研究指導するものである。「別科」とは、高等学校を卒業した者等に対して、1年以上特別の技能教育を施すものである。高等専門学校に別科を置くことはできない。
- 2 「その他」の学生とは、科目等履修生、聴講生である。
- 3 教員数には、兼務者は含まない。

図表 4 5 全国 高等教育機関設置数の推移 (各年5月1日現在)

(単位:校)

	平22	平23	平24	平25	平26	平27	平28	平29	平30	令元	令2
大 学	778	780	783	782	781	779	777	780	782	786	795
短 大	395	387	372	359	352	346	341	337	331	326	323
高 専	58	57	57	57	57	57	57	57	57	57	57

文部科学省「学校基本調査」より作成



図表 4 6 全国 高等教育機関学生数の推移 (各年5月1日現在)

(単位:人)

	平22	平23	平24	平25	平26	平27	平28	平29	平30	令元	令2
大 学	2,887,414	2,893,489	2,876,134	2,868,872	2,855,529	2,860,210	2,873,624	2,890,880	2,909,159	2,918,668	2,915,605
短 大	155,273	150,007	141,970	138,260	136,534	132,681	128,460	123,949	119,035	113,013	107,596
高 専	59,542	59,220	58,765	58,226	57,677	57,611	57,658	57,601	57,467	57,124	56,974

文部科学省「学校基本調査」より作成

