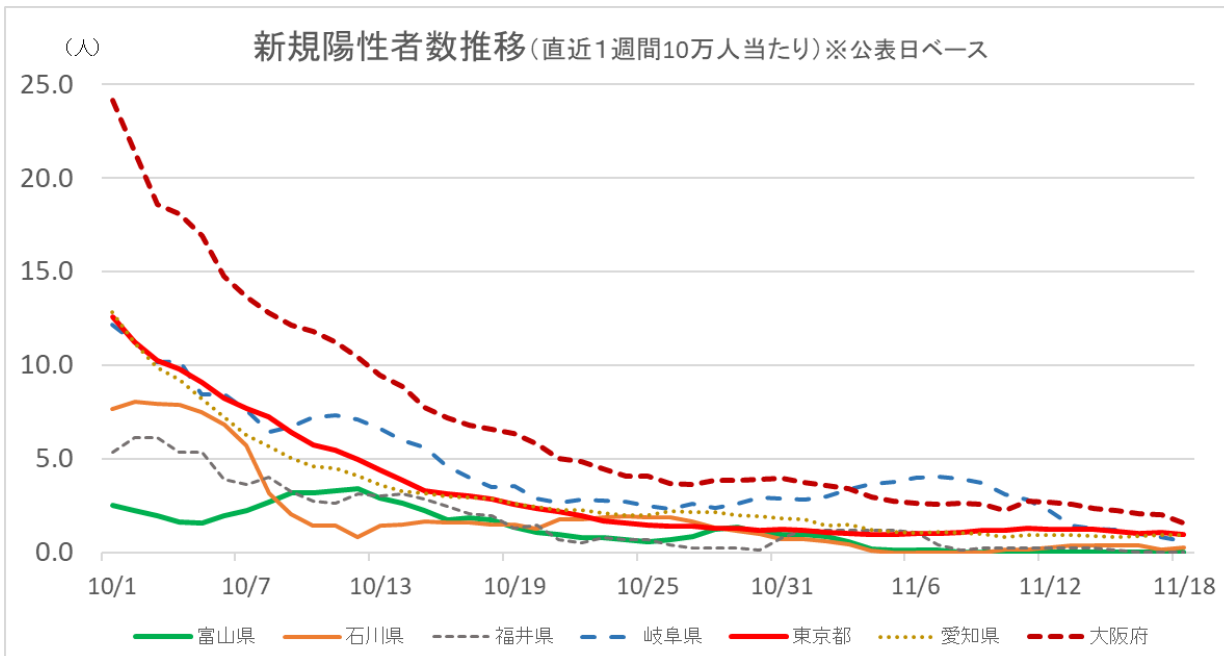


県内の感染状況等

10月4日「ステージ1」移行から約7週が経過

県内は落ち着いた状況が継続（17日連続で新規感染者ゼロ）
※公表日ベース



ロードマップの判断指標（直近1週間1日当たり平均）

指 標		基 準	現状 (11/18現在)
医療提供 体 制	①入院者数	140人未満	0.0人 11/13~
	②重症病床稼働率	30%未満	0.0% 10/31~
感染状況	③新規陽性者数 (人口100万人当たり)	10人未満	0.0人 11/6~
	④感染経路不明の新規陽性者数 (人口100万人当たり)	4人未満	0.0人 11/6~

今後の感染拡大に備えた国の動き

「次の感染拡大に向けた安心確保のための取組の全体像」

(国「新型コロナウイルス感染症対策分科会」(R3.11.16))

1 医療提供体制の強化

- 病床の確保、臨時の医療施設の整備、自宅・宿泊療養者への対応 など

2 ワクチン接種の促進

- 希望する全ての方が追加接種を受けられるよう体制を確保

3 治療薬の確保

- 経口薬の年内の実用化を目指すとともに、必要量を確保

4 国民の仕事や生活の安定・安心を支える日常生活の回復

- 社会経済活動の継続に向けた行動制限の緩和 (基本的対処方針で具体化へ)
飲食・イベント・移動の制限緩和、ワクチン検査パッケージ制度の導入

飲食に関する要請の一部緩和

県内の感染状況や、国における行動制限緩和の方向性を踏まえ、**11月20日(土)から、「ステージ1」における会食時の人数・時間の制限にかかる要請内容を次のとおり見直し**

現行	改正後
昼間、夜間を問わず、家族以外のグループでの会食は少人数(4人以下)・短時間 ※「富山県新型コロナ安心対策飲食店」を利用した会食で、参加者が5人以上となる場合は4人以下のグループに分かれて	昼間、夜間を問わず、 会食の際は感染防止対策を徹底 ※ 感染防止対策の徹底された「富山県新型コロナ安心対策飲食店」の利用を推奨

※なお、外出、県外との往来やイベント開催等にかかる要請内容についても、国の「基本的対処方針」の内容等を踏まえ、今後見直しを予定。

(「ワクチン検査パッケージ制度」を活用した飲食・イベント・移動の制限緩和、
「感染防止安全計画」策定による大規模イベントの人数制限緩和 等)

県民向け宿泊割引の対象者の変更について

- **11月20日(土)から、「地元で泊まろう！県民割引キャンペーン」の対象者を次のとおり変更**

現行	改正後
<p>○「とやま安心の宿」認証施設 富山県民（県内在住者）のみのグループ （人数問わず） ※ただし、宿泊施設内での会食の際は、4人以下のグループに分かれて （テーブルを分ける 等）</p>	<p>○宿泊割引キャンペーン対象施設 富山県民（県内在住者） 会食の際は感染防止対策を徹底</p>
<p>○「とやま安心の宿」認証施設以外の施設 富山県民（県内在住者）のみのグループ 1. 同居の家族 2. 4人以下のグループ</p>	

年末年始の感染再拡大を防ぐために

ワクチン接種が先行した諸外国では、大幅な規制緩和の中でブレークスルー感染によるリバウンドが発生している地域も…

国内は落ち着いた状況が続いているが、年末に向けた社会経済活動の活発化や、気温の低下による屋内での活動の増加がリスクに

感染の再拡大を防ぐためには、一人ひとりが感染防止対策を継続することが重要

うつさない、うつらない行動を徹底

- ワクチンを接種後も油断せず、引き続き感染防止対策を徹底
- 体調不良時は出勤や登校、外出を控え、速やかに医療機関を受診
- 年末年始の会食や旅行では、県内・県外を問わず、感染防止対策が徹底された第三者認証店を利用し、会話の際のマスク着用、手指消毒などの対策を徹底