

第 7 章 火 災 の 実 態

1. 概 要

令和2年中の火災の概況については、第1表のとおりである。

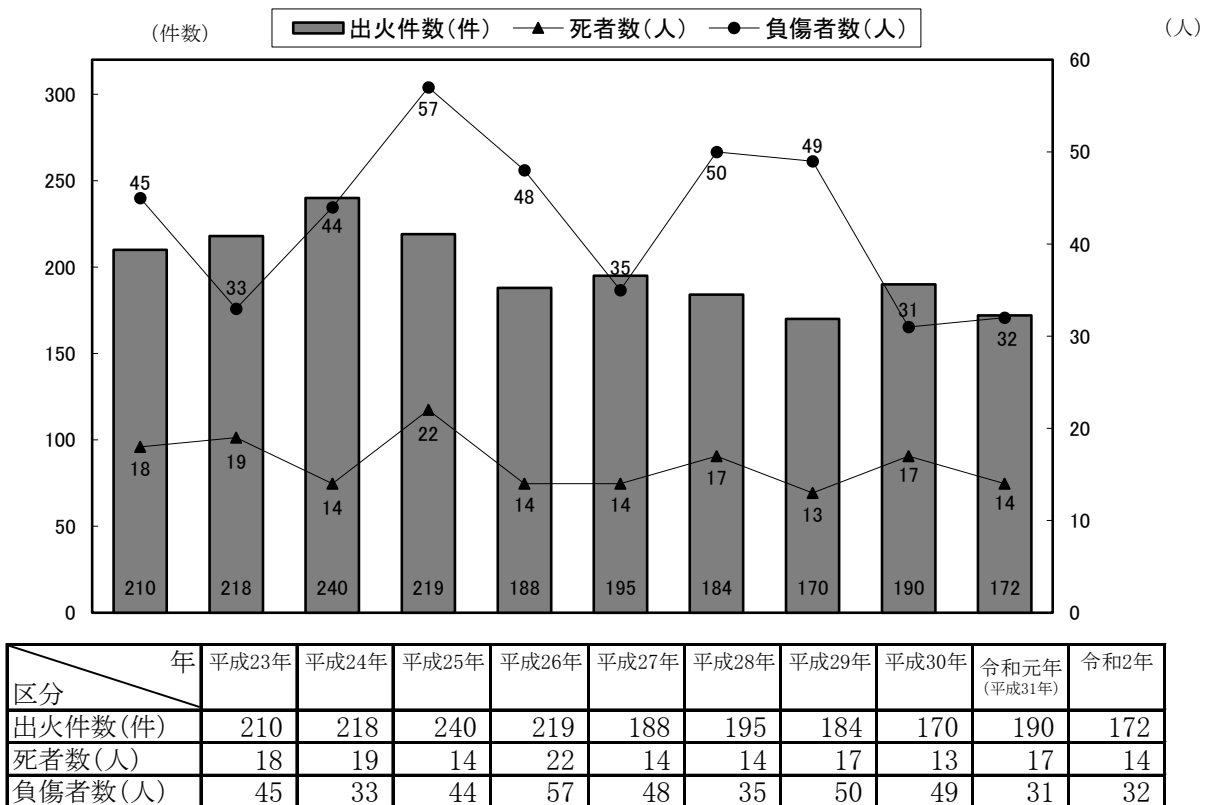
出火件数は172件と、前年に比べ18件(対前年比9.5%)の減少となっている。

また、出火率は1.6と全国で最も低く、30年連続して全国最小となった。

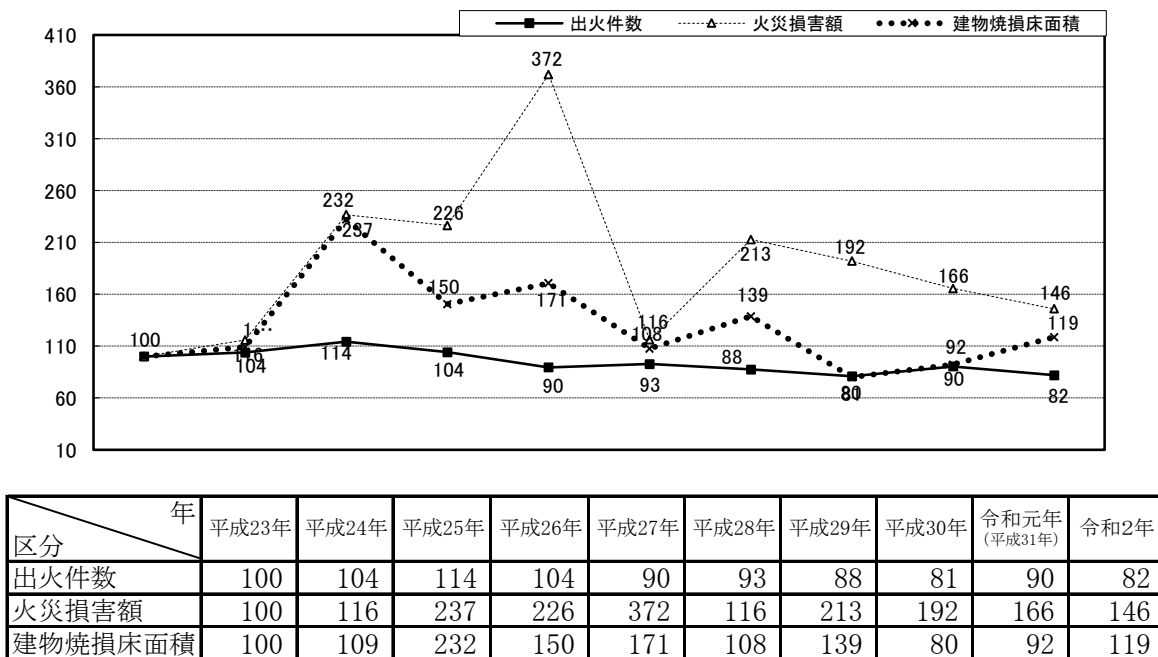
第 1 表 火 災 の 概 況

区 分		令和元年 (平成31年) (A)	令和2年 (B)	増 減 (C)=(B)-(A)	増減率(%) (C)/(A)×100	
出 火 件 数 (件)	合 計	190	172	△ 18	△ 9.5	
	建 物 火 災	126	128	2	1.6	
	林 野 火 災	3	2	△ 1	△ 33.3	
	車 両 火 災	23	22	△ 1	△ 4.3	
	船 舶 火 災	0	1	1	—	
	航 空 機 火 災	0	0	0	—	
	そ の 他 火 災	38	19	△ 19	△ 50.0	
焼 損 棟 数 (棟)	合 計	203	185	△ 18	△ 8.9	
	全 焼	50	52	2	4.0	
	半 焼	12	11	△ 1	△ 8.3	
	部 分 焼	59	54	△ 5	△ 8.5	
	ぼ や	82	68	△ 14	△ 17.1	
	火 元	小 計	126	126	0	0.0
		全 焼	40	36	△ 4	△ 10.0
		半 焼	7	9	2	28.6
		部 分 焼	25	32	7	28.0
	延 焼	ぼ や	54	49	△ 5	△ 9.3
		小 計	77	59	△ 18	△ 23.4
		全 焼	10	16	6	60.0
		半 焼	5	2	△ 3	△ 60.0
		部 分 焼	34	22	△ 12	△ 35.3
ぼ や		28	19	△ 9	△ 32.1	
建 物 焼 損 床 面 積 (㎡)		7,799	10,033	2,234	28.6	
建 物 焼 損 表 面 積 (㎡)		1,054	736	△ 318	△ 30.2	
林 野 焼 損 面 積 (a)	41	34	△ 7	△ 17.1		
り 災 世 帯	計	115	114	△ 1	△ 0.9	
	全 損	32	35	3	9.4	
	半 損	11	9	△ 2	△ 18.2	
	小 損	72	70	△ 2	△ 2.8	
り 災 人 員 (人)	290	274	△ 16	△ 5.5		
死 者 (人)	計	17	14	△ 3	△ 17.6	
	消 防 吏 員	0	0	0	—	
	消 防 団 員	0	0	0	—	
	そ の 他 の 者	17	14	△ 3	△ 17.6	
負 傷 者 (人)	計	31	32	1	3.2	
	消 防 吏 員	1	3	2	200.0	
	消 防 団 員	1	3	2	200.0	
	そ の 他 の 者	29	26	△ 3	△ 10.3	
損 害 額 (千円)	合 計	618,466	545,449	△ 73,017	△ 11.8	
	建 物 火 災	建 物 小 計	481,560	520,377	38,817	8.1
		建 物	315,271	399,137	83,866	26.6
		収 容 物	166,289	121,240	△ 45,049	△ 27.1
	林 野 火 災	0	29	29	—	
	車 両 火 災	13,607	9,042	△ 4,565	△ 33.5	
	船 舶 火 災	0	48	48	—	
	航 空 機 火 災	0	0	0	—	
	そ の 他 火 災	123,166	15,617	△ 107,549	△ 87.3	
爆 発	133	336	203	152.6		
出 火 率	1.8	1.6	0.2	—		

図－1 最近10年間の火災の推移



図－2 最近10年間の火災の傾向（平成23年＝100とした場合）



令和元(平成31)年中の火災による損害を1日当たりに換算すると第2表のとおりである。
1日0.47件の火災が発生し、1,490千円の財産が灰になっていることになる。

第 2 表 1日当たり及び1件当たりの火災の概況

区 分		単 位	令和元年 (平成31年)	令和2年
全火災1日当たり	出火件数	件	0.52	0.47
	損害額	千円	1,694	1,490
	建物焼損棟数	棟	0.56	0.51
	建物焼損床面積	m ²	21.37	27.41
	建物焼損表面積	m ²	2.89	2.01
	林野焼損面積	a	0.11	0.09
	り災世帯数	世帯	0.32	0.31
	り災人員	人	0.79	0.75
	死者	人	0.05	0.04
	負傷者	人	0.08	0.09
建物火災1日当たり	建物	件	0.35	0.35
全火災1件当たり	損害額	千円	3,255	3,171
建物火災1件当たり	建物損害額	千円	3,822	4,065
	建物焼損床面積	m ²	61.90	78.38
	建物焼損表面積	m ²	8.37	5.75
	焼損棟数	棟	1.61	1.45
	り災世帯数	世帯	0.91	0.89
	り災人員	人	2.30	2.14
林野火災1件当たり	林野損害額	千円	0	15
	林野焼損面積	a	13.7	17.0

2. 出火件数

(1) 火災種別出火件数

火災種別ごとに出火件数をみると第3表のとおりである。総出火件数は172件で、前年に比べ18件(対前年比9.5%)減少している。そのうち建物火災が128件(74.4%)と最も多くなっている。

第 3 表 火災種別出火件数の構成割合

	令和元年(平成31年)		令和2年	
	件 数	割 合	件 数	割 合
建 物 火 災	126	66.3%	128	74.4%
林 野 火 災	3	1.6%	2	1.2%
車 両 火 災	23	12.1%	22	12.8%
船 舶 火 災	0	0.0%	1	0.6%
航 空 機 火 災	0	0.0%	0	0.0%
そ の 他 火 災	38	20.0%	19	11.0%
合 計	190	100.0%	172	100.0%

(2) 四半期別出火件数

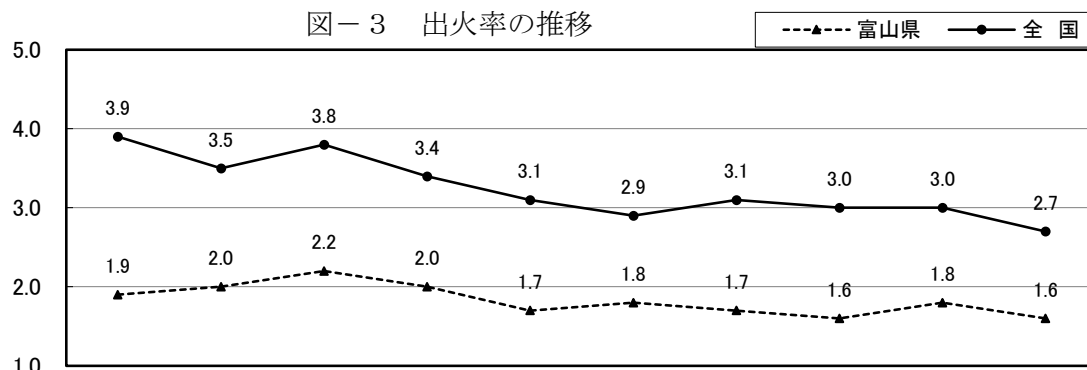
出火件数を四半期ごとにみると、第4表のとおりである。

第 4 表 四半期別出火状況

	令和元年(平成31年)		令和2年	
	件 数	割 合	件 数	割 合
第1四半期(1月～3月)	57	30.0%	37	21.5%
第2四半期(4月～6月)	61	32.1%	55	32.0%
第3四半期(7月～9月)	39	20.5%	48	27.9%
第4四半期(10月～12月)	33	17.4%	32	18.6%
合 計	190	100.0%	172	100.0%

(3) 出火率

出火率(人口1万人当たりの出火件数)の推移は図-3のとおりである。富山県の出火率は昭和42年以降一貫して全国の出火率を下回っており、令和2年中も全国の2.7に対し、1.6と大きく下回り、30年連続して全国一低い出火率である。



	平成23年	平成24年	平成25年	平成26年	平成27年	平成28年	平成29年	平成30年	令和元年 (平成31年)	令和2年
富山県	1.9	2.0	2.2	2.0	1.7	1.8	1.7	1.6	1.8	1.6
全国	3.9	3.5	3.8	3.4	3.1	2.9	3.1	3.0	3.0	2.7

(4) 市町村別出火件数

市町村別出火件数をみると(下表及び第20表参照)、富山市が最も多く66件、次いで高岡市27件、射水市14件、南砺市14件の順となっている。

(5) 市町村別出火率

市町村別の出火率をみると(下表、第20表及び図-11参照)、最も出火率が高いのは上市町(3.9)で、次いで南砺市の(2.8)となっている。

第5表 市町村別出火件数及び出火率(令和2年)

市町村名	出火件数	人口	出火率
富山市	66	415,765	1.6
高岡市	27	170,493	1.6
魚津市	7	41,672	1.7
氷見市	7	46,732	1.5
滑川市	4	33,284	1.2
黒部市	1	41,116	0.2
砺波市	10	48,354	2.1
小矢部市	7	29,783	2.4
南砺市	14	50,337	2.8
射水市	14	92,883	1.5
舟橋村	0	3,161	0.0
上市町	8	20,334	3.9
立山町	6	25,764	2.3
入善町	1	24,492	0.4
朝日町	0	11,829	0.0
合計	172	1,055,999	1.6

※人口は、消防防災・震災対策現況調査の令和2年1月1日現在の人口を用いている。

3. 損害額

令和2年中の火災による損害額は、545,449千円で、前年に比べると98,907千円(対前年比13.8%)減少している。火災1件当りの損害額は 3,255千円となっている。

なお、過去10年間の損害額の推移については、第6表のとおりである。

第 6 表 損害額の推移

区 分	平成23年	平成24年	平成25年	平成26年	平成27年	平成28年	平成29年	平成30年	令和元年 (平成31年)	令和2年
損害額 (千円)	373,667	433,367	884,442	845,620	1,389,780	433,810	794,650	717,373	618,466	545,449
指 数	100	116	237	226	372	116	213	192	166	146
1件当りの 損害額 (千円)	1,779	1,988	3,685	3,861	7,392	2,225	4,319	4,220	3,255	3,171
指 数	100	112	207	217	415	125	243	237	183	178

(平成23年=100)

令和2年中の火災による損害額を火災種別で見ると、第7表のとおりである。建物火災の損害額が77.9%で大部分を占めている。

第 7 表 火災種別損害額 (令和元(平成31)年)

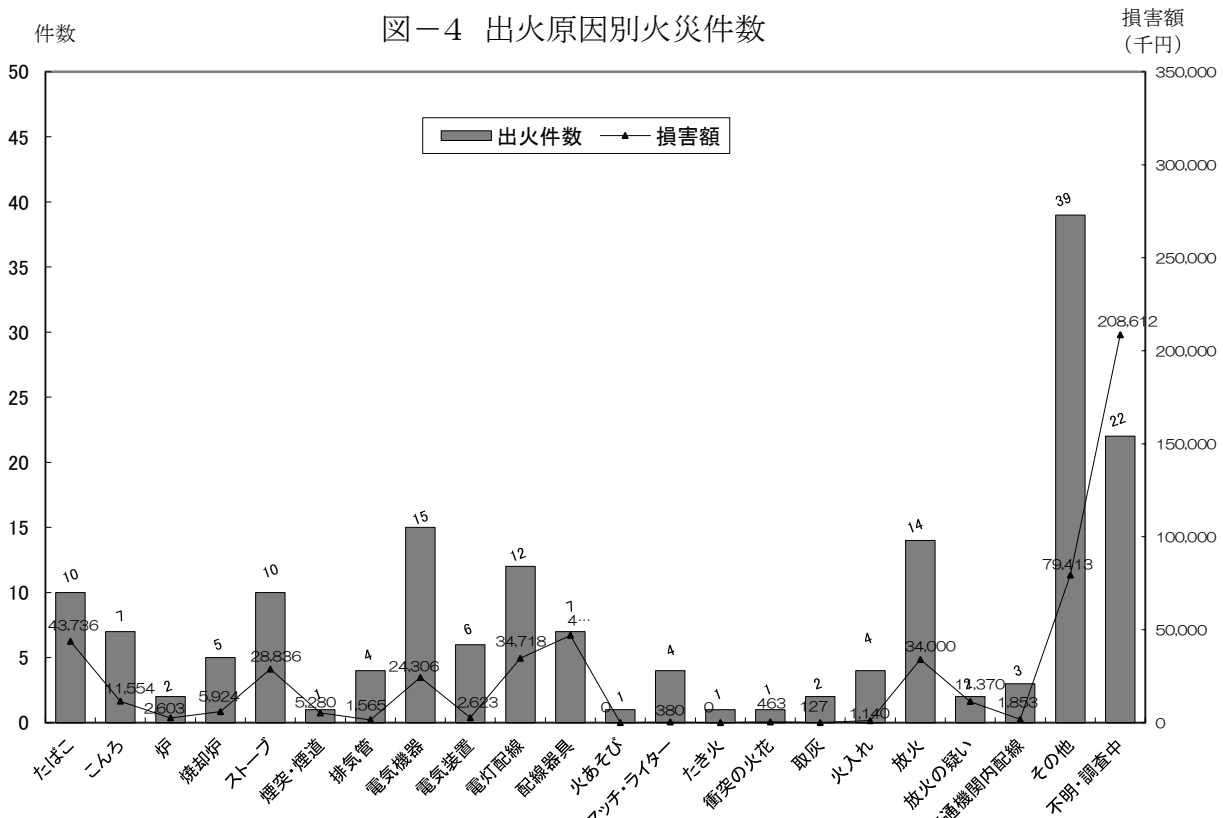
区 分	損 害 額 (千円)	割 合	出火件数	1件当たりの損害額 (千円)
建 物 火 災	520,377	95.4%	127	4,097
林 野 〃	29	0.0%	2	15
車 両 〃	9,042	1.7%	22	411
船 舶 〃	48	0.0%	1	48
航 空 機 〃	0	0.0%	0	—
そ の 他 〃	15,617	2.9%	19	822
爆 発 〃	336	0.1%	1	336
合 計	545,449	100.0%	172	3,171

4. 出火原因

(1) 出火原因別火災件数

出火原因の第1位は「放火」19件で、以下「電気機器」13件、「たばこ」12件などとなっている。

図-4 出火原因別火災件数



(2) 発火源別火災件数

出火原因を発火源別にみると第8表のとおりである。「火種(たばこ、ライター、たき火等)」が54件(31.4%)と最も多く、次いで「電気による発熱体(電気ストーブ、コード等)」が50件(29.1%)、「ガス油類を燃料とする道具装置(ガスこんろ、石油ストーブ等)」が19件(11.0%)となっている。(第22表「発火源別火災件数」参照)

第8表 発火源別火災件数

	令和元年(平成31年)		令和2年	
	出火件数	割合	出火件数	割合
電気による発熱体	48	25.3%	50	29.1%
ガス油類を燃料とする道具装置	21	11.1%	19	11.0%
まき、炭、石炭を燃料とする道具装置	5	2.6%	3	1.7%
火種(それ自身発火しているもの)	59	31.1%	54	31.4%
高温の固体	13	6.8%	8	4.7%
自然発火あるいは再燃を起こしやすい物	5	2.6%	5	2.9%
危険物品	2	1.1%	3	1.7%
天災	4	2.1%	4	2.3%
その他	2	1.1%	1	0.6%
不明	31	16.3%	25	14.5%
計	190	100.0%	172	100.0%

(3) 経過別火災件数

発火源から火災に至るまでの経過をみると第9表のとおりである。「電氣的の原因で発熱する」が34件(19.8%)と最も多く、次いで「火源あるいは着火物が運動により接触する」が31(18.0%)、「使用方法の不良に基づく」が27件(15.7%)となっている。(第23表「経過別火災件数」参照)

第9表 経過別火災件数

	令和元年(平成31年)		令和2年	
	出火件数	割合	出火件数	割合
電氣的の原因で発熱する	33	17.4%	34	19.8%
化学的の原因で発熱する	9	4.7%	10	5.8%
熱的の原因で発火する	21	11.1%	15	8.7%
火源あるいは着火物が運動により接触する	39	20.5%	31	18.0%
器具機械の材質や構造の不良に基づく	1	0.5%	3	1.7%
使用方法の不良に基づく	30	15.8%	27	15.7%
主に交通機関に起こる事故	0	0.0%	4	2.3%
天災地変による	4	2.1%	4	2.3%
その他	29	15.3%	19	11.0%
不明	24	12.6%	25	14.5%
計	190	100.0%	172	100.0%

(4) 着火物別火災件数

火災を着火物別にみると第10表のとおりである。(第24表「着火物別火災件数」参照)

第10表 着火物別火災件数

		令和元年(平成31年)		令和2年	
		出火件数	割合	出火件数	割合
(船舶・車体を含む) 建築物・器具	屋根ひさし	4	2.1%	1	0.6%
	壁軸組	4	2.1%	6	3.5%
	床	4	2.1%	6	3.5%
	天井	1	0.5%	6	3.5%
	付帯建築物	0	0.0%	0	0.0%
	建具	1	0.5%	0	0.0%
	家具調度	3	1.6%	1	0.6%
	造作	0	0.0%	2	1.2%
	その他	7	3.7%	2	1.2%
内収容物 (船舶車両)	爆発物類	0	0.0%	0	0.0%
	ガス類	4	2.1%	6	3.5%
	引火性液体類	16	8.4%	14	8.1%
	可燃性固体(I)	0	0.0%	1	0.6%
	繊維類	38	20.0%	30	17.4%
	木質物	2	1.1%	1	0.6%
	可燃性固体(II)	24	12.6%	15	8.7%
	屑類	25	13.2%	12	7.0%
その他	1	0.5%	10	5.8%	
山林その他の火 による着火物	山林原野にあるもの	10	5.3%	7	4.1%
	野積	3	1.6%	2	1.2%
	その他	10	5.3%	5	2.9%
車両	自動車	6	3.2%	12	7.0%
	電車等	0	0.0%	0	0.0%
その他	その他	5	2.6%	4	2.3%
不明		22	11.6%	29	16.9%
合計		190	100.0%	172	100.0%

(5) 月別出火原因等

令和2年中の月別出火原因及び損害額等は第11表のとおりである。

第 11 表 総合出火原因別、主な損害状況及び月別出火原因（令和2年）

区分 出火原因	火災種別						総出火 件数	割合	月別件数												建物焼損		林野 焼損 面積 ^a	焼 損 棟 数	り 災 世 帯 数	損害額 (千円)	
	建 物	林 野	車 両	船 舶	航 空 機	そ の 他			1 月	2 月	3 月	4 月	5 月	6 月	7 月	8 月	9 月	10 月	11 月	12 月	床 面 積 ㎡	表 面 積 ㎡					
たばこ	8	0	1	0	0	1	10	5.8%	0	1	0	1	2	0	0	1	2	1	1	1	1	1,182	122	0	22	11	43,736
こんろ	6	0	1	0	0	0	7	4.1%	0	1	0	2	0	0	0	0	0	0	3	1	240	15	0	9	7	11,554	
かまど	0	0	0	0	0	0	0	0.0%	0	0	0	0	0	0	0	0	0	0	0	0	0	0	0	0	0	0	0
風呂かまど	0	0	0	0	0	0	0	0.0%	0	0	0	0	0	0	0	0	0	0	0	0	0	0	0	0	0	0	0
炉	2	0	0	0	0	0	2	1.2%	1	0	0	0	0	0	0	1	0	0	0	0	0	0	1	0	2	1	2,603
焼却炉	4	0	0	0	0	1	5	2.9%	0	0	0	0	1	1	0	1	0	2	0	0	295	5	0	6	1	5,924	
ストーブ	10	0	0	0	0	0	10	5.8%	1	2	0	2	1	0	0	0	0	1	2	1	886	64	0	14	12	28,836	
こたつ	0	0	0	0	0	0	0	0.0%	0	0	0	0	0	0	0	0	0	0	0	0	0	0	0	0	0	0	0
ボイラー	0	0	0	0	0	0	0	0.0%	0	0	0	0	0	0	0	0	0	0	0	0	0	0	0	0	0	0	0
煙突・煙道	1	0	0	0	0	0	1	0.6%	0	0	0	0	0	0	1	0	0	0	0	0	0	0	0	0	1	0	5,280
排気管	0	0	4	0	0	0	4	2.3%	0	0	1	0	0	0	2	0	0	1	0	0	0	0	0	0	0	0	1,565
電気機器	12	0	3	0	0	0	15	8.7%	0	0	1	3	0	1	5	1	1	1	1	1	572	62	0	12	11	24,306	
電気装置	4	0	1	0	0	1	6	3.5%	0	0	0	0	1	3	0	1	1	0	0	0	84	2	0	3	1	2,623	
電灯電話等の配線	10	0	0	0	0	2	12	7.0%	2	0	0	2	0	0	3	2	1	1	1	0	688	57	0	18	10	34,718	
内燃機関	0	0	0	0	0	0	0	0.0%	0	0	0	0	0	0	0	0	0	0	0	0	0	0	0	0	0	0	0
配線器具	6	0	1	0	0	0	7	4.1%	2	0	0	1	1	0	1	1	1	0	0	0	469	28	0	7	4	46,946	
火あそび	1	0	0	0	0	0	1	0.6%	0	0	0	0	1	0	0	0	0	0	0	0	0	0	0	0	1	0	0
マッチ・ライター	2	0	1	0	0	1	4	2.3%	1	0	1	0	0	0	2	0	0	0	0	0	0	1	0	2	2	380	
たき火	0	1	0	0	0	0	1	0.6%	0	0	0	0	1	0	0	0	0	0	0	0	0	0	13	0	0	0	0
溶接機・切断機	0	0	0	0	0	0	0	0.0%	0	0	0	0	0	0	0	0	0	0	0	0	0	0	0	0	0	0	0
灯火	0	0	0	0	0	0	0	0.0%	0	0	0	0	0	0	0	0	0	0	0	0	0	0	0	0	0	0	0
衝突の火花	0	0	1	0	0	0	1	0.6%	0	0	0	0	0	0	0	0	0	0	0	1	0	0	0	0	0	0	463
取灰	2	0	0	0	0	0	2	1.2%	0	0	0	0	0	0	0	0	0	0	0	1	1	4	1	0	2	1	127
火入れ	2	1	0	0	0	1	4	2.3%	0	0	0	1	0	1	0	1	0	0	1	0	41	1	21	2	1	1,140	
放火	8	0	2	1	0	3	14	8.1%	2	1	1	0	3	0	4	0	1	0	0	2	266	4	0	8	8	34,000	
放火の疑い	0	0	0	0	0	2	2	1.2%	0	0	0	0	0	2	0	0	0	0	0	0	0	0	0	0	0	0	11,370
交通機関内配線	1	0	2	0	0	0	3	1.7%	1	0	0	0	1	1	0	0	0	0	0	0	15	0	0	1	0	1,853	
その他	33	0	1	0	0	5	39	22.7%	3	4	5	7	4	4	1	6	2	1	2	0	2,796	77		42	21	79,413	
不明・調査中	16	0	4	0	0	2	22	12.8%	1	2	3	2	2	3	2	1	2	1	0	3	2,495	296	0	33	23	208,612	
合計	128	2	22	1	0	19	172	100.0%	14	11	12	21	18	16	21	16	11	9	13	10	10,033	736	34	185	114	545,449	

(6) 過去5年の原因別出火件数

過去5年の原因別出火件数は第12表のとおりである。これを過去5年間の平均値でみると、「電灯・電話等の配線」及び「放火」が66件(7.2%)で最も多くなっている。次いで「たばこ」が、63件(12.6%)、「電気機器」が58件(6.4%)の順となっている。

第12表 過去5年の原因別出火件数

原因	平成28年			平成29年			平成30年			令和元年 (平成31年)			令和2年			過去5年間		
	順位	件数	割合(%)	順位	件数	割合(%)	順位	件数	割合(%)	順位	件数	割合(%)	順位	件数	割合(%)	累計件数	平均件数	割合(%)
たばこ	④	10	5.1	③	14	7.6	①	17	10.0	③	12	6.3	④	10	5.8	63	12.6	6.9
こんろ	③	11	5.6	③	14	7.6	②	12	7.1		5	2.6		7	4.1	49	9.8	5.4
かまど		2	1.0		0	—		0	—		1	0.5		0	—	3	0.6	0.3
風呂かまど		2	1.0		0	—		1	0.6		0	—		0	—	3	0.6	0.3
炉		3	1.5		2	1.1		1	0.6		4	2.1		2	1.2	12	2.4	1.3
焼却炉		3	1.5		2	1.1		2	1.2		1	0.5		5	2.9	13	2.6	1.4
ストーブ		8	4.1		8	4.3	⑤	8	4.7	⑤	9	4.7	④	10	5.8	43	8.6	4.7
こたつ		0	—		0	—		0	—		0	—		0	—	0	0.0	—
ボイラー		0	—		0	—		0	—		0	—		0	—	0	0.0	—
煙突・煙道		6	3.1		1	0.5		2	1.2		0	—		1	0.6	10	2.0	1.1
排気管		7	3.6		5	2.7		6	3.5		4	2.1		4	2.3	26	5.2	2.9
電気機器	②	12	6.2	⑤	9	4.9	③	9	5.3	②	13	6.8	①	15	8.7	58	11.6	6.4
電気装置		3	1.5		5	2.7		4	2.4		3	1.6		6	3.5	21	4.2	2.3
電灯・電話等の配線	①	18	9.2	①	17	9.2	③	9	5.3	④	10	5.3	③	12	7.0	66	13.2	7.2
内燃機関		0	—		0	—		0	—		1	0.5		0	—	1	0.2	0.1
配線器具		7	3.6		6	3.3		6	3.5		7	3.7		7	4.1	33	6.6	3.6
火あそび		2	1.0		2	1.1		1	0.6		2	1.1		1	0.6	8	1.6	0.9
マッチ・ライター		3	1.5		6	3.3		0	—		4	2.1		4	2.3	17	3.4	1.9
たき火		2	1.0		1	0.5		4	2.4		2	1.1		1	0.6	10	2.0	1.1
溶接機・切断機		3	1.5		3	1.6		4	2.4		3	1.6		0	—	13	2.6	1.4
灯火		0	—		2	1.1		2	1.2		1	0.5		0	—	5	1.0	0.5
衝突の火花		2	1.0		2	1.1		1	0.6		0	—		1	0.6	6	1.2	0.7
取灰		2	1.0		0	—		1	0.6		3	1.6		2	1.2	8	1.6	0.9
火入れ		5	2.6		1	0.5		5	2.9		5	2.6		4	2.3	20	4.0	2.2
放火	④	10	5.1	②	16	8.7		7	4.1	①	19	10.0	②	14	8.1	66	13.2	7.2
放火の疑い		4	2.1		6	3.3		6	3.5		7	3.7		2	1.2	25	5.0	2.7
交通機関内配線		5	2.6		1	0.5		4	2.4		5	2.6		3	1.7	18	3.6	2.0
その他		44	22.6		34	18.5		41	24.1		46	24.2		39	22.7	204	40.8	22.4
不明・調査中		21	10.8		27	14.7		17	10.0		23	12.1		22	12.8	110	22.0	12.1
合計		195	100.0		184	100.0		170	100.0		190	100.0		172	100.0	911	182.2	100.0

第13表 市町村別出火原因 (令和2年)

原因 市町村	原因 件数	たばこ	こんろ	かまど	かまど呂	炉	焼却炉	ストーブ	こたつ	ボイラー	煙突煙道	排気管	電気機器	電気装置	の電灯配線等の	内燃機関	配線器具	火あそび	ライター・	たき火	切断機	灯火	火花の	取灰	火入れ	放火	疑いの	内配線	交通機	その他	調不 査中 明
		富山市	66	3	3	0	0	0	3	3	0	0	0	1	4	1	5	0	4	0	3	0	0	0	0	2	3	5	1	1	17
高岡市	27	2	2	0	0	0	0	2	0	0	0	0	1	1	5	0	1	0	0	1	0	0	0	0	0	5	0	0	6	1	
魚津市	7	1	0	0	0	1	0	1	0	0	0	0	1	0	0	0	0	0	1	0	0	0	0	0	0	0	0	0	1	1	
水見市	7	0	0	0	0	0	1	0	0	0	0	0	2	0	0	0	0	0	0	0	0	0	0	0	1	0	0	1	1		
滑川市	4	1	0	0	0	0	0	0	0	0	0	0	1	0	0	0	0	1	0	0	0	0	0	0	0	0	0	1	0		
黒部市	1	0	0	0	0	0	0	0	0	0	0	0	0	0	0	0	0	0	0	0	0	0	0	0	0	0	0	0	1		
砺波市	10	1	0	0	0	0	0	2	0	0	0	0	1	1	0	0	1	0	0	0	0	1	0	0	0	0	0	1	2		
小矢部市	7	0	0	0	0	0	0	0	0	0	0	0	0	1	2	0	0	0	0	0	0	0	0	0	0	0	1	2	1		
南砺市	14	0	1	0	0	0	1	0	0	0	0	0	3	2	0	0	0	0	0	0	0	0	0	0	0	0	1	0	6	0	
射水市	14	1	0	0	0	1	0	2	0	0	0	1	1	0	0	0	0	0	0	0	0	0	0	0	0	3	0	0	1	4	
舟橋村	0	0	0	0	0	0	0	0	0	0	0	0	0	0	0	0	0	0	0	0	0	0	0	0	0	0	0	0	0	0	
上市町	8	0	0	0	0	0	0	0	0	0	1	1	1	0	0	0	1	0	0	0	0	0	0	0	0	0	0	1	1	2	
立山町	6	1	1	0	0	0	0	0	0	0	0	1	0	0	0	0	0	0	0	0	0	0	0	0	0	0	0	0	1	2	
入善町	1	0	0	0	0	0	0	0	0	0	0	0	0	0	0	0	0	0	0	0	0	0	0	0	0	0	0	0	1	0	
朝日町	0	0	0	0	0	0	0	0	0	0	0	0	0	0	0	0	0	0	0	0	0	0	0	0	0	0	0	0	0	0	
合計(件)	172	10	7	0	0	2	5	10	0	0	1	4	15	6	12	0	7	1	4	1	0	0	1	2	4	14	2	3	39	22	
前年計	190	12	5	1	0	4	1	9	0	0	0	4	13	3	10	1	7	2	4	2	3	1	0	3	5	19	7	5	46	23	

5. 火災による死傷者

(1)原因別死者発生状況

令和2年中の火災による死者数は14人で、前年より3人減少している。
このうち、放火自殺者は2人で、前年と同数である。

第 14 表 過去5年の死因別死者発生状況の推移

(単位:人)

		一酸化炭素 中毒・窒息	火 傷	打撲・ 骨折等	自 殺	その他	不 明	合 計
平成 28年	建物火災	0	3	0	0	0	5	8
	車両火災	0	0	0	0	0	0	0
	その他の火災	0	1	0	5	0	0	6
	合計	0	4	0	5	0	5	14
		0.0%	28.6%	0.0%	35.7%	0.0%	35.7%	100.0%
平成 29年	建物火災	3	4	0	2	3	2	14
	車両火災	0	0	0	0	0	0	0
	その他の火災	0	0	0	3	0	0	6
	合計	3	4	0	5	3	2	20
		15.0%	20.0%	0.0%	25.0%	15.0%	10.0%	85.0%
平成 30年	建物火災	7	2	0	0	0	0	9
	車両火災	0	0	0	1	0	0	1
	その他の火災	0	0	0	3	0	0	3
	合計	7	2	0	4	0	0	13
		53.8%	15.4%	0.0%	30.8%	0.0%	0.0%	100.0%
令和 元年	建物火災	6	3	0	0	0	4	13
	車両火災	0	0	0	1	0	0	1
	その他の火災	1	0	0	1	1	0	3
	合計	7	3	0	2	1	4	17
		41.2%	17.6%	0.0%	11.8%	5.9%	23.5%	100.0%
令和 2年	建物火災	3	7	0	0	0	0	10
	車両火災	1	0	0	2	0	0	3
	その他の火災	0	1	0	0	0	0	1
	合計	4	8	0	2	0	0	14
		28.6%	57.1%	0.0%	14.3%	0.0%	0.0%	100.0%

第 15 表 過去5年の火災による死者の区分

(単位:人)

	消防吏員	消防団員	応急消火 義務者	消防協力者	その他の者	合 計
平成28年	0	0	6	0	8	14
平成29年	0	0	11	0	6	17
平成30年	0	0	9	0	4	13
令和元年 (平成31年)	0	0	15	0	2	17
令和2年	0	0	7	0	7	14

(2)負傷者

令和2年中の火災による負傷者数は32人で、前年より1人増加している。

第 16 表 過去5年の火災による負傷者の区分

(単位:人)

	消防吏員	消防団員	応急消火 義務者	消防協力者	その他の者	合 計
平成28年	2	3	27	0	3	35
平成29年	3	3	32	0	12	50
平成30年	6	2	38	1	2	49
令和元年 (平成31年)	1	1	25	0	4	31
令和2年	3	3	22	1	3	32

(3)火災種別死傷者数

令和2年中の死傷者が発生した火災種別をみると、第17表のとおりである。死者が発生した火災種別については、建物火災によるものが10人(71.4%)で最も多く、次いで車両火災によるものが3人(21.4%)となっている。

負傷者が発生した火災種別についてみると、建物火災によるものが30人と負傷者全体の93.8%を占めている。

第 17 表 火災種別、月別死傷者数 (令和元(平成31)年)

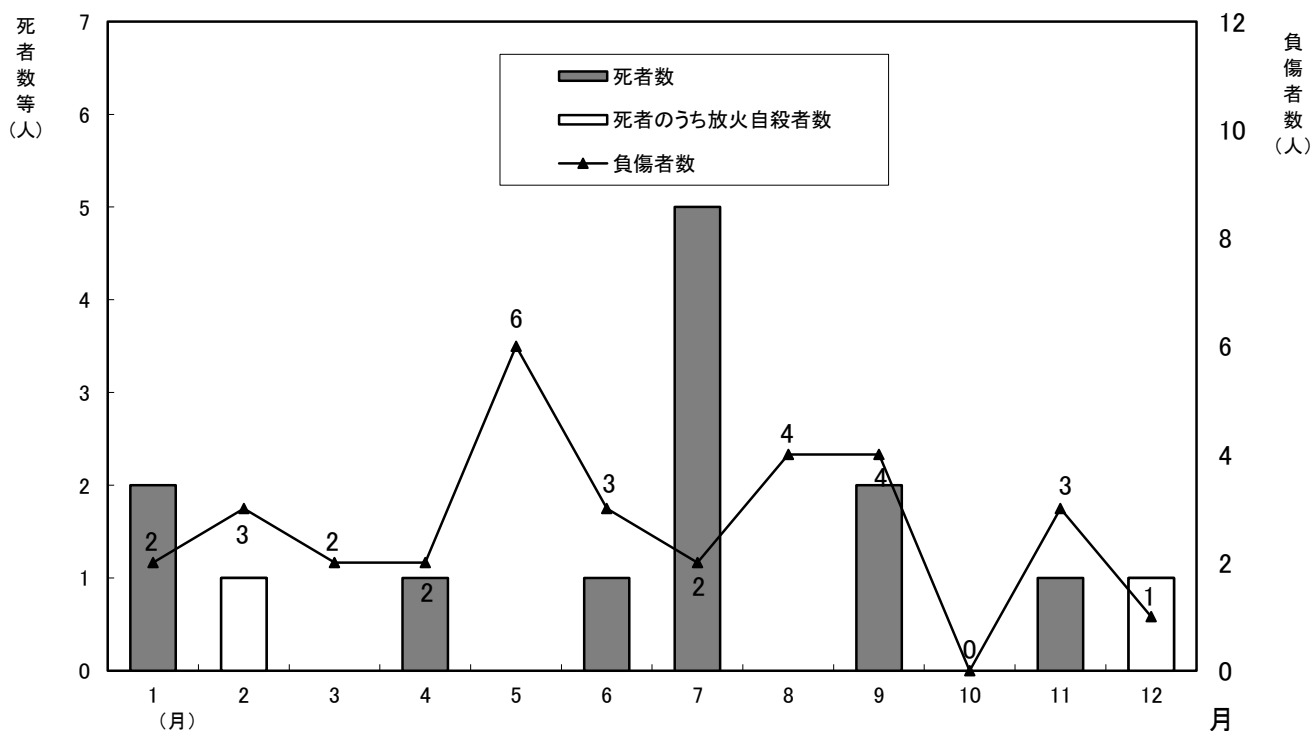
(単位:人)

建物火災		林野火災		車両火災		船舶火災		航空機火災		その他火災		合計			消防吏員		消防団員		応急消火義務者		消防協力者		その他の者		
死	負傷	死	負傷	死	負傷	死	負傷	死	負傷	死	負傷	死	負傷	死	負傷	死	負傷	死	負傷	死	負傷	死	負傷		
者	者	者	者	者	者	者	者	者	者	者	者	者	者	者	者	者	者	者	者	者	者	者	者		
2	2	0	0	0	0	0	0	0	0	0	0	1	2	0	2	0	0	0	0	2	2	0	0	0	0
0	3	0	0	1	1	0	0	0	0	0	0	2	1	1	3	0	0	0	0	0	3	0	0	1	0
0	2	0	0	0	0	0	0	0	0	0	0	3	0	0	2	0	0	0	0	0	2	0	0	0	0
1	2	0	0	0	0	0	0	0	0	0	0	4	1	0	2	0	0	0	0	1	2	0	0	0	0
0	6	0	0	0	0	0	0	0	0	0	0	5	0	0	6	0	0	0	1	0	4	0	0	0	1
0	2	0	0	0	0	0	0	0	0	1	1	6	1	0	3	0	0	0	1	1	2	0	0	0	0
5	1	0	0	0	0	0	0	0	0	0	1	7	5	0	2	0	0	0	0	2	1	0	0	3	1
0	4	0	0	0	0	0	0	0	0	0	0	8	0	0	4	0	2	0	0	0	1	0	0	0	1
2	4	0	0	0	0	0	0	0	0	0	0	9	2	0	4	0	1	0	1	1	1	0	1	1	0
0	0	0	0	0	0	0	0	0	0	0	0	10	0	0	0	0	0	0	0	0	0	0	0	0	0
0	3	0	0	1	0	0	0	0	0	0	0	11	1	0	3	0	0	0	0	0	3	0	0	1	0
0	1	0	0	1	1	0	0	0	0	0	0	12	1	1	1	0	0	0	0	0	1	0	0	1	0
10	0	30	0	0	0	3	2	0	0	0	0	合計	14	2	32	0	3	0	3	7	22	0	1	7	3
71.4%	93.8%			21.4%								割合%	100.0	100.0		9.4%	9.4%	50.0%	68.8%	3.1%	50.0%	9.4%			

(4)月別死傷者数

令和元(平成31)年中の月別の死傷者数は図-5のとおりである。

図-5 月別死傷者数



(5) 年齢別死者数

令和2年中の火災による年齢別死者数は次のとおりである。

第18表 年齢別、月別死者数(令和元(平成31)年)

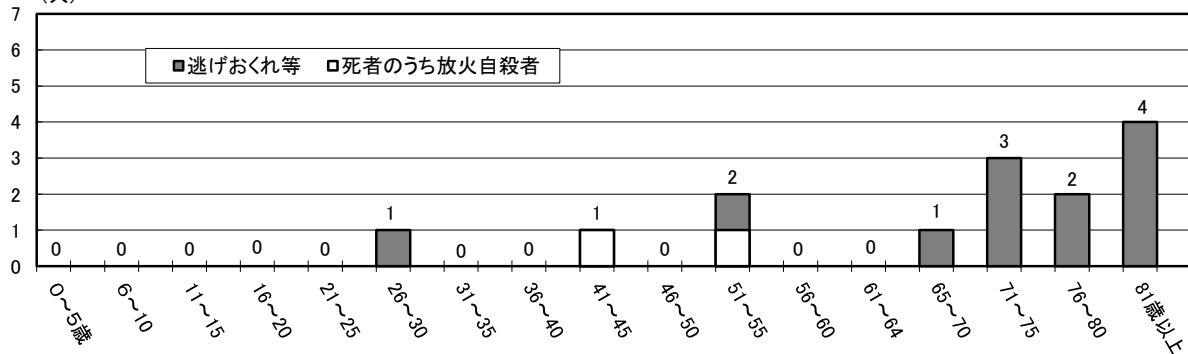
(単位:人)

	性別	1月	2月	3月	4月	5月	6月	7月	8月	9月	10月	11月	12月	合計	
		0～5歳	男	0	0	0	0	0	0	0	0	0	0	0	0
	女	0	0	0	0	0	0	0	0	0	0	0	0	0	0
6～10	男	0	0	0	0	0	0	0	0	0	0	0	0	0	0
	女	0	0	0	0	0	0	0	0	0	0	0	0	0	0
11～15	男	0	0	0	0	0	0	0	0	0	0	0	0	0	0
	女	0	0	0	0	0	0	0	0	0	0	0	0	0	0
16～20	男	0	0	0	0	0	0	0	0	0	0	0	0	0	0
	女	0	0	0	0	0	0	0	0	0	0	0	0	0	0
21～25	男	0	0	0	0	0	0	0	0	0	0	0	0	0	0
	女	0	0	0	0	0	0	0	0	0	0	0	0	0	0
26～30	男	0	0	0	0	0	0	0	0	0	0	1	0	1	1
	女	0	0	0	0	0	0	0	0	0	0	0	0	0	0
31～35	男	0	0	0	0	0	0	0	0	0	0	0	0	0	0
	女	0	0	0	0	0	0	0	0	0	0	0	0	0	0
36～40	男	0	0	0	0	0	0	0	0	0	0	0	0	0	0
	女	0	0	0	0	0	0	0	0	0	0	0	0	0	0
41～45	男	0	0	0	0	0	0	0	0	0	0	0	1 (1)	1	1 (1)
	女	0	0	0	0	0	0	0	0	0	0	0	0	0	0
46～50	男	0	0	0	0	0	0	0	0	0	0	0	0	0	0
	女	0	0	0	0	0	0	0	0	0	0	0	0	0	0
51～55	男	0	1 (1)	0	0	0	0	0	0	0	0	0	0	1	2 (1)
	女	0	0	0	0	0	0	1	0	0	0	0	0	1	1
56～60	男	0	0	0	0	0	0	0	0	0	0	0	0	0	0
	女	0	0	0	0	0	0	0	0	0	0	0	0	0	0
61～64	男	0	0	0	0	0	0	0	0	0	0	0	0	0	0
	女	0	0	0	0	0	0	0	0	0	0	0	0	0	0
65～70	男	0	0	0	1	0	0	0	0	0	0	0	0	1	1
	女	0	0	0	0	0	0	0	0	0	0	0	0	0	0
71～75	男	0	0	0	0	0	0	1	0	0	0	0	0	1	3
	女	1	0	0	0	0	0	1	0	0	0	0	0	2	2
76～80	男	1	0	0	0	0	0	0	0	0	0	0	0	1	2
	女	0	0	0	0	0	1	0	0	0	0	0	0	1	1
81歳以上	男	0	0	0	0	0	0	1	0	0	0	0	0	1	4
	女	0	0	0	0	0	0	1	0	2	0	0	0	3	3
性別不明	男	0	0	0	0	0	0	0	0	0	0	0	0	0	0
	女	0	0	0	0	0	0	0	0	0	0	0	0	0	0
計	男	1	1	0	1	0	0	2	0	0	0	1	1	7	(2)
	女	1	0	0	0	0	1	3	0	2	0	0	0	7	(0)
	不明	0	0	0	0	0	0	0	0	0	0	0	0	0	0
	合計	2	1	0	1	0	1	5	0	2	0	1	1	14	(2)

※()は、死者のうち放火自殺者数。

図-6 年齢別死者数

(人)



6. 建物火災

(1) 出火件数

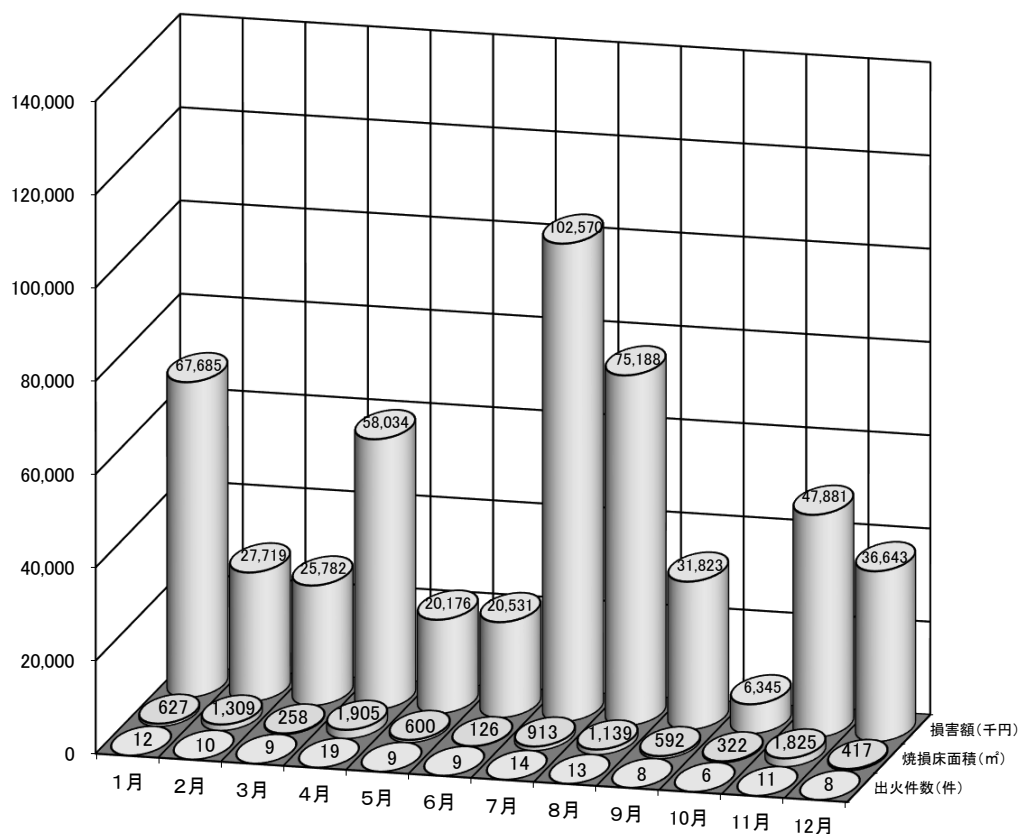
令和2年中の月別の建物火災件数については図-7のとおりである。建物火災は128件で、前年に比べ比べ126件(対前年比1.6%)の増加となっている。第1四半期(1月～3月)が31件、第2四半期(4月～6月)が37件、第3四半期(7月～9月)が35件、第4四半期(10月～12月)が25件となっている。

(2) 焼損床面積及び損害額

令和2年中の建物火災による焼損床面積は10,033㎡で、前年に比べ2,234㎡(28.6%)の増加となっており、損害額は520,377千円で、前年に比べ38,817千円(8.0%)の増加となっている。

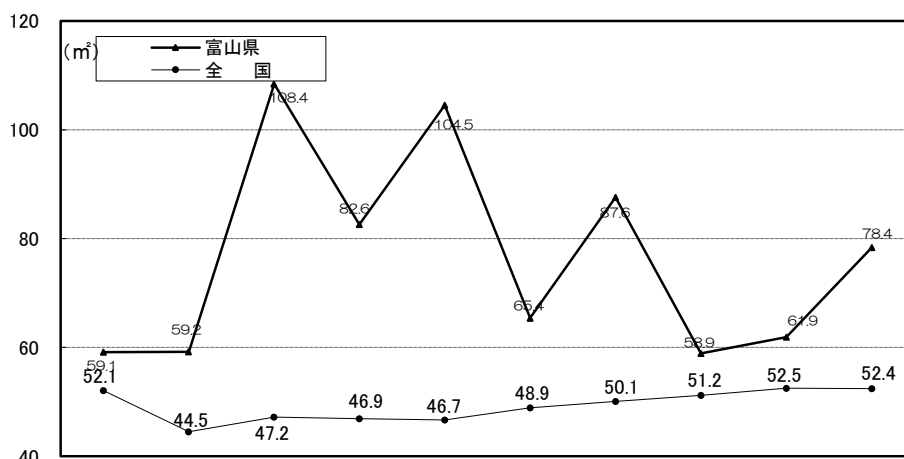
また、過去10年の建物火災1件当たりの焼損床面積は図-8のとおりである。

図-7 月別建物火災の状況（令和2年）



	1月	2月	3月	4月	5月	6月	7月	8月	9月	10月	11月	12月	合計
出火件数(件)	12	10	9	19	9	9	14	13	8	6	11	8	128
焼損床面積(m ²)	627	1,309	258	1,905	600	126	913	1,139	592	322	1,825	417	10,033
損害額(千円)	67,685	27,719	25,782	58,034	20,176	20,531	102,570	75,188	31,823	6,345	47,881	36,643	520,377

図-8 過去10年の建物火災1件当たり焼損床面積



	23年	24年	25年	26年	27年	28年	29年	30年	元年(31年)	2年
富山県	59.1	59.2	108.4	82.6	104.5	65.4	87.6	58.9	61.9	78.4
全国	52.1	44.5	47.2	46.9	46.7	48.9	50.1	51.2	52.5	52.4

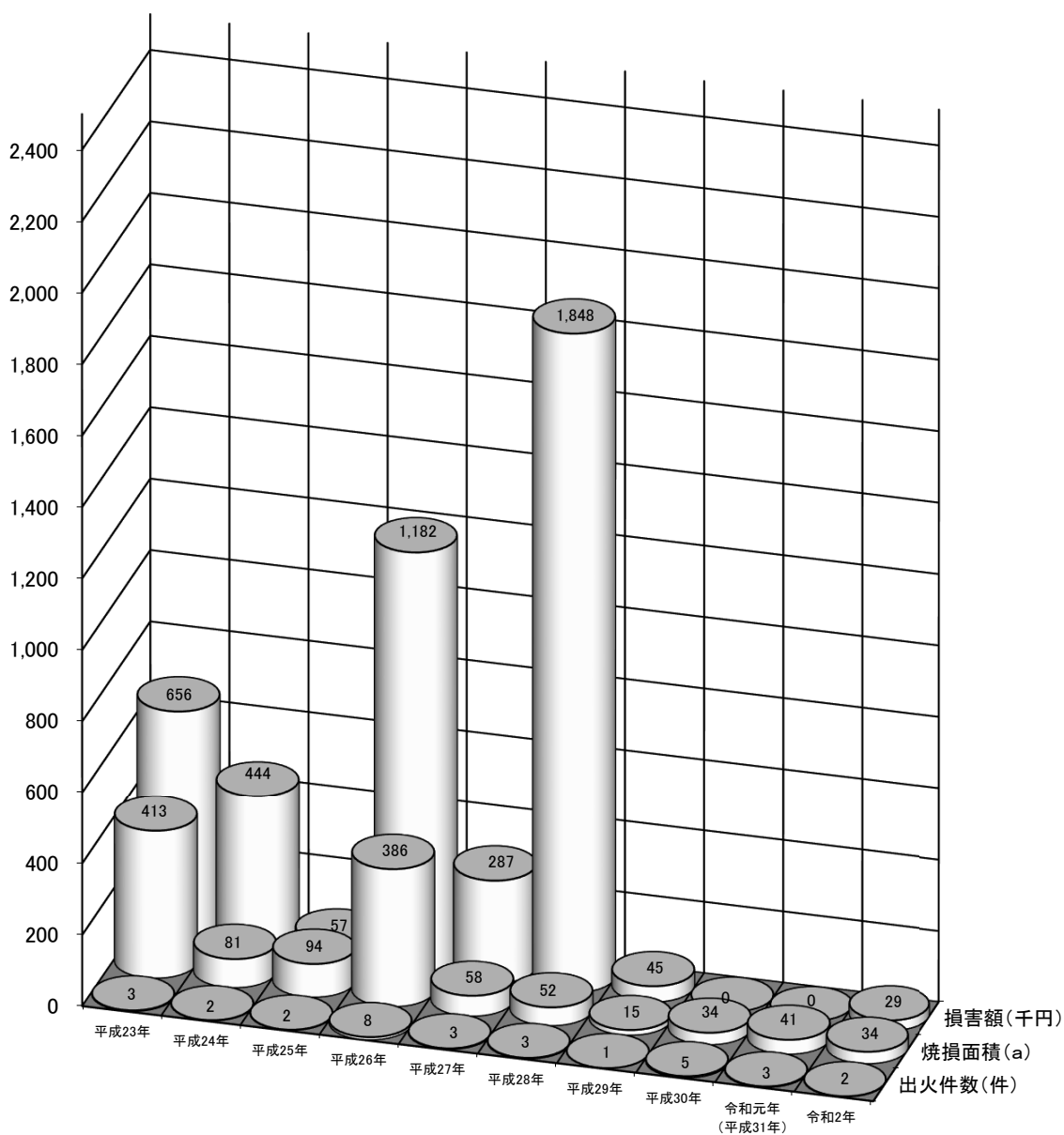
7. 林野火災

令和2年中における林野火災は2件で、前年より1件減少している。
 焼損面積は34a、損害額は29千円であった。

過去10年間の林野火災の推移をみると、出火件数は平成26年が最も多く、焼損面積は平成23年、損害額は平成28年が最も多くなっている。(図-9参照)

	平成23年	平成24年	平成25年	平成26年	平成27年	平成28年	平成29年	平成30年	令和元年 (平成31年)	令和2年
出火件数(件)	3	2	2	8	3	3	1	5	3	2
焼損面積(a)	413	81	94	386	58	52	15	34	41	34
損害額(千円)	656	444	57	1,182	287	1,848	45	0	0	29

図-9 林野火災の推移(過去10年間)



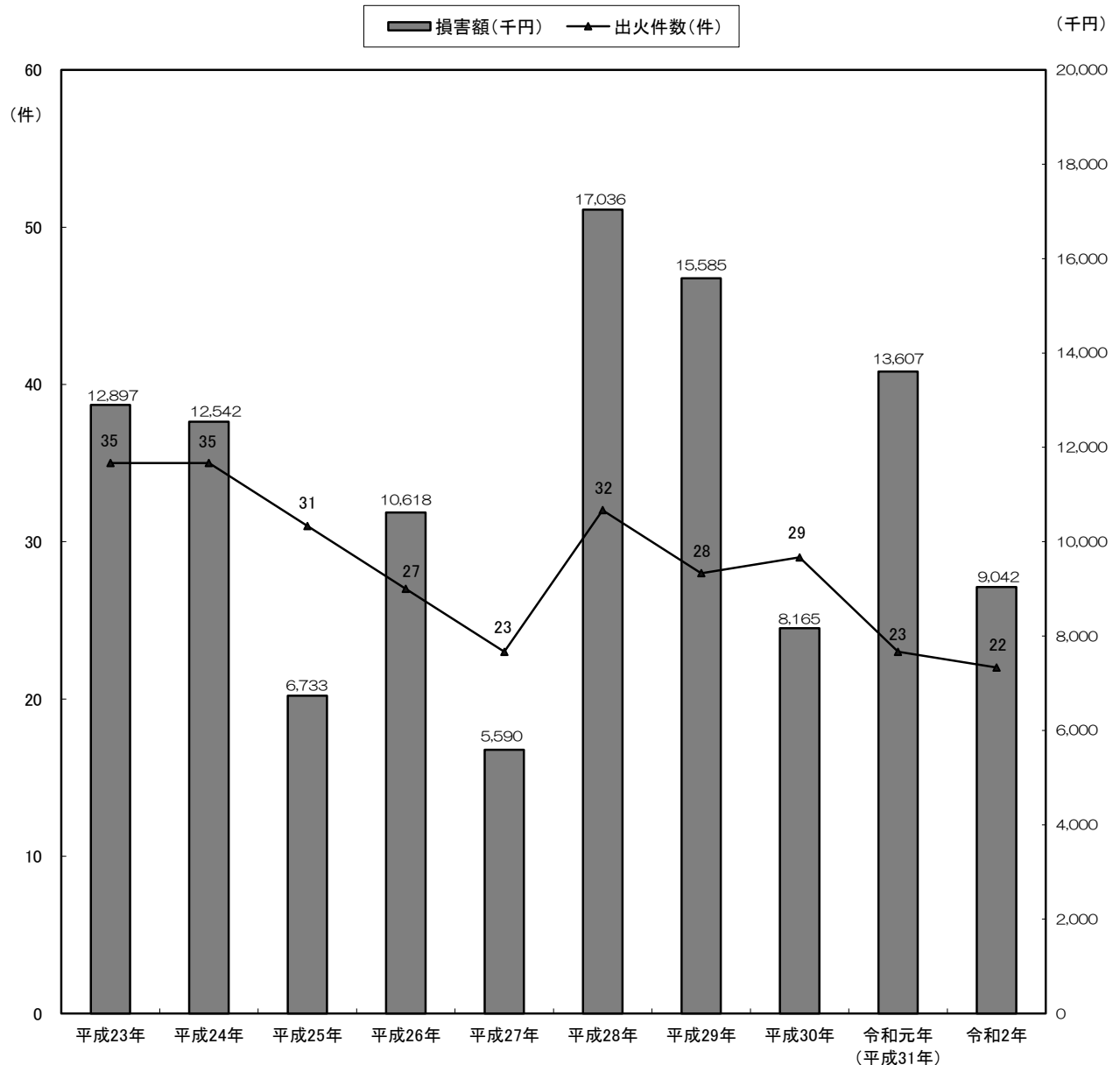
8. 車両火災

令和2年中における車両火災は22件で、前年に比べ1件(4.5%)の減少となっている。
また、損害額は9,042千円で、前年に比べ4,565千円(33.5%)の増加となっている。

過去10年間の車両火災の推移をみると、出火件数は平成22年、平成23年が最も多く、損害額は平成28年が最も多くなっている。(図-10参照)

	平成23年	平成24年	平成25年	平成26年	平成27年	平成28年	平成29年	平成30年	令和元年 (平成31年)	令和2年
出火件数(件)	35	35	31	27	23	32	28	29	23	22
損害額(千円)	12,897	12,542	6,733	10,618	5,590	17,036	15,585	8,165	13,607	9,042

図-10 車両火災の推移(過去10年間)

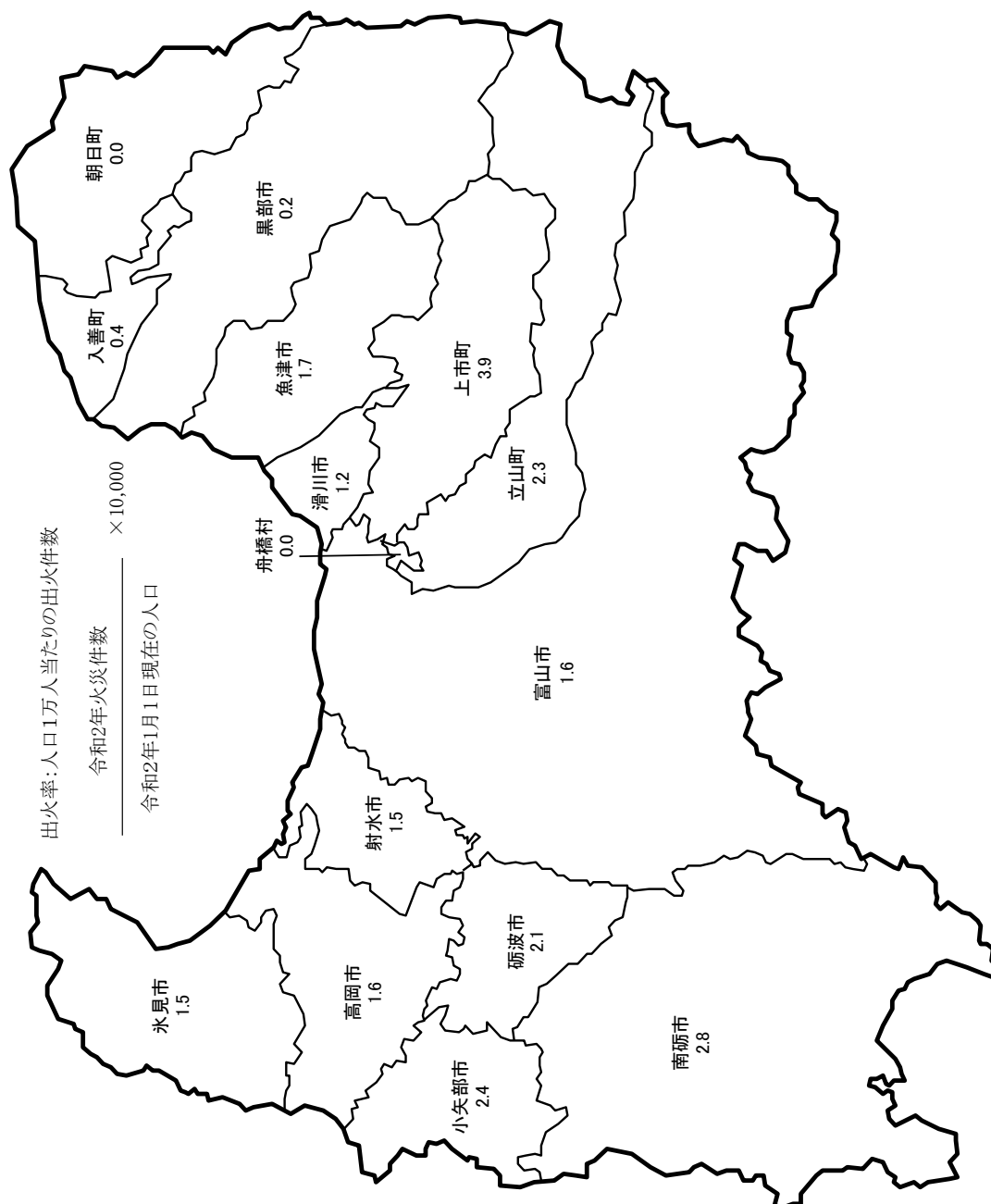


9. その他火災

令和2年中におけるその他火災は19件(前年38件)で、損害額は15,617千円(前年123,166円)となっている。

10. 統計図表

図一11 富山県内市町村別出火率



第20表 市町村別火災発生及び損害状況（令和2年）

区分	火災件数(件)										焼損棟数(棟)										り災世帯数(世帯)			り災人員(人)		焼損面積				死者数(人)		損害額(千円)						出火率							
	(1)建物	(2)林野	(3)車両船舶	(4)航空機	(5)その他	(6)その他	(7)爆発	計	全焼	半焼	部分焼	計	全焼	半焼	小計	計	建物(㎡)	林野(㎡)	死者	負傷者	建物	収容物	小計	(2)林野	(3)車両船舶	(4)航空機	(5)その他	(7)爆発																	
																													り災人員(人)		焼損面積		り災世帯数(世帯)		り災人員(人)		建物(㎡)		林野(㎡)		死者数(人)		損害額(千円)		
																													全	半	全	半	全	半	全	半	全		半	全	半	全	半	全	半
富山市	51	0	6	0	0	9	66	13	6	23	29	71	7	6	34	47	89	0	7	9	92,214	23,003	115,217	0	1,243	0	0	4,877	288	121,625	1.6														
高岡市	22	1	0	0	3	27	11	1	5	16	33	7	1	10	18	57	2,479	135	13	1	77,807	33,176	110,983	0	124	0	0	85	48	111,240	1.6														
魚津市	7	0	0	0	0	7	0	0	4	3	7	0	0	3	3	8	32	155	0	0	5,911	3,708	9,619	0	0	0	0	0	0	9,619	1.7														
氷見市	6	1	0	0	0	7	2	0	5	1	8	2	0	4	6	24	770	38	21	3	60,048	1,140	61,188	29	0	0	0	0	0	61,217	1.5														
滑川市	4	0	0	0	0	4	0	0	1	3	4	0	0	1	1	2	0	62	0	0	77	5,673	5,750	0	0	0	0	0	0	5,750	1.2														
黒部市	1	0	0	0	0	1	0	0	0	1	1	0	0	0	0	0	0	0	0	0	0	21,362	21,362	0	0	0	0	0	0	21,362	0.2														
砺波市	8	0	1	0	1	10	9	0	3	3	15	2	0	2	4	13	1,421	0	0	1	49,638	7,799	57,437	0	463	0	0	25	0	57,925	2.1														
小矢部市	4	0	3	0	0	7	0	0	2	2	4	0	0	2	2	6	9	28	0	0	267	756	1,023	0	1,732	0	0	0	0	2,755	2.4														
南砺市	7	0	2	0	0	14	8	0	5	2	15	6	0	4	10	25	1,259	28	0	1	33,045	6,046	39,091	0	2,816	0	0	10,572	0	52,479	2.8														
射水市	9	0	3	1	0	14	7	3	3	2	15	10	1	6	17	33	928	137	0	4	68,247	11,703	79,950	0	623	48	0	58	80,679	1.5															
舟橋村	0	0	0	0	0	0	0	0	0	0	0	0	0	0	0	0	0	0	0	0	0	0	0	0	0	0	0	0	0	0	0	0.0													
上市町	6	0	2	0	0	8	2	0	3	4	9	1	0	3	4	9	164	54	0	1	8,630	6,768	15,398	0	360	0	0	0	0	15,758	3.9														
立山町	2	0	4	0	0	6	0	0	0	2	2	0	0	1	1	4	0	0	0	1	0	34	34	0	1,681	0	0	0	0	1,715	2.3														
入善町	1	0	0	0	0	1	0	1	0	0	1	0	1	0	1	4	49	0	0	1	3,253	72	3,325	0	0	0	0	0	0	3,325	0.4														
朝日町	0	0	0	0	0	0	0	0	0	0	0	0	0	0	0	0	0	0	0	0	0	0	0	0	0	0	0	0	0	0	0.0														
合計	128	2	22	1	0	19	172	52	11	54	68	185	35	9	70	114	274	10,033	736	34	399,137	121,240	520,377	29	9,042	48	0	15,617	336	545,449	1.6														

※()書きは内数で、爆発火災分

第21表 市町村別・月別火災発生状況（令和2年）

月 年 市町村	1月		2月		3月		4月		5月		6月		7月		8月		9月		10月		11月		12月		合 計（年間出火件数）										
	H31	R2	H31	R2	H31	R2	H31	R2	R元	R2	R元	R2	R元	R2	R元	R2	R元	R2	R元	R2	R元	R2	R元	R2	H23	H24	H25	H26	H27	H28	H29	H30	R元 (H31)	R2	
富山市	7	7	7	7	10	3	14	9	9	4	4	5	3	8	9	7	4	5	2	4	5	2	4	3	5	70	67	77	89	69	68	62	64	77	66
高岡市	7	2	2	3	4	3	6	3	5	4	2	1	1	2	3	4	5	3	1	1	4	1	0	0	40	48	51	34	31	37	34	26	41	27	
魚津市	2	0	1	0	1	1	1	0	1	0	0	1	0	1	0	1	1	1	1	0	0	0	1	0	11	18	11	11	7	10	3	8	7	7	
水見市	1	0	0	2	0	0	0	2	0	0	1	2	0	2	0	0	1	1	1	0	0	0	0	0	8	6	8	13	9	10	14	17	5	7	
滑川市	0	0	0	0	1	1	0	0	1	1	0	1	0	0	0	1	0	0	0	0	0	0	0	0	7	3	16	4	6	3	7	4	3	4	
黒部市	0	0	0	0	2	1	0	0	1	0	0	0	0	0	0	0	0	0	0	0	0	0	0	0	7	10	6	10	6	7	6	5	3	1	
砺波市	2	1	0	2	0	1	1	2	1	0	1	1	1	1	1	0	0	0	1	1	0	1	2	0	9	11	12	13	8	7	7	8	10	10	
小矢部市	0	0	0	1	1	1	0	1	4	2	0	1	1	1	0	0	0	0	0	1	1	0	0	0	4	12	10	7	7	5	2	3	7	7	
南砺市	0	0	0	1	1	0	1	1	1	1	0	3	0	1	1	2	0	1	1	0	1	1	1	1	17	14	13	11	11	14	11	11	6	14	
射水市	1	2	2	0	0	0	1	1	0	2	2	1	1	4	2	0	2	0	1	0	4	2	0	2	16	17	20	9	20	12	22	16	14	14	
舟橋村	0	0	0	0	0	0	0	0	0	0	0	0	0	0	0	0	0	0	0	0	0	0	0	0	0	0	1	1	0	0	0	0	0	0	0
上市町	1	1	1	1	1	1	1	1	2	1	0	0	0	1	1	1	0	0	0	1	1	0	1	0	6	6	2	8	3	5	1	1	8	8	
立山町	0	1	0	1	0	0	1	1	0	2	0	0	0	0	0	0	0	0	0	1	0	1	0	0	7	4	7	4	4	10	5	1	6	6	
入善町	1	0	0	0	0	0	0	0	0	1	0	0	0	0	0	0	2	0	1	0	0	0	0	4	0	2	3	0	6	5	1	4	1	1	
朝日町	0	0	0	0	0	0	0	0	0	0	0	0	0	0	0	0	0	0	0	0	0	0	0	4	2	4	2	3	2	3	0	1	0		
合 計	22	14	13	11	22	12	26	21	25	18	10	16	7	21	17	16	15	11	9	9	15	13	9	10	210	218	240	219	188	195	184	170	190	172	

※市町村合併前の旧団体の件数等は、新団体に含む

第22表 発火源別火災件数（令和2年）

（その1）

	1. 電気による発熱体										2. ガス油類を燃料とする道具装置								
	小計	移動電熱器	固定電熱器	電気機器	電気装置	電灯電話等配線	配線器具	漏電発熱	静電スパーク	その他	小計	移動都市ガス	移動液化石油ガス	固定都市ガス	固定液化石油ガス	移動油燃料	固定油燃料	明り	その他
富山市	17	0	1	4	1	6	4	0	1	0	7	1	2	0	0	4	0	0	0
高岡市	9	0	0	1	1	5	1	1	0	0	4	0	2	0	0	2	0	0	0
魚津市	2	0	1	1	0	0	0	0	0	0	1	0	0	0	0	0	1	0	0
氷見市	2	0	0	2	0	0	0	0	0	0	1	0	0	0	0	0	1	0	0
滑川市	1	0	0	1	0	0	0	0	0	0	0	0	0	0	0	0	0	0	0
黒部市	0	0	0	0	0	0	0	0	0	0	0	0	0	0	0	0	0	0	0
砺波市	3	0	0	1	1	0	1	0	0	0	2	0	0	0	0	2	0	0	0
小矢部市	4	0	0	0	1	3	0	0	0	0	1	0	0	0	0	0	1	0	0
南砺市	6	0	0	4	2	0	0	0	0	0	1	1	0	0	0	0	0	0	0
射水市	2	1	0	1	0	0	0	0	0	0	2	0	0	0	1	1	0	0	0
舟橋村	0	0	0	0	0	0	0	0	0	0	0	0	0	0	0	0	0	0	0
上市町	3	0	0	1	0	1	1	0	0	0	0	0	0	0	0	0	0	0	0
立山町	0	0	0	0	0	0	0	0	0	0	0	0	0	0	0	0	0	0	0
入善町	1	1	0	0	0	0	0	0	0	0	0	0	0	0	0	0	0	0	0
朝日町	0	0	0	0	0	0	0	0	0	0	0	0	0	0	0	0	0	0	0
合計	50	2	2	16	6	15	7	1	1	0	19	2	4	0	0	9	4	0	0

第22表 発火源別火災件数（令和2年）
（その2）

	3. まき、炭、石炭(コークス)を燃料とする道具装置							4. 火種(それ自身発火しているもの)					5. 高温の固体					
	小計	炭たどん	まき	移動石炭	固定石炭	火消し	その他	小計	裸火	たばこマッチ	火の粉	火花	その他	小計	気体熱	摩擦熱	高温固体	その他
富山市	2	2	0	0	0	0	0	20	5	8	5	2	0	2	1	0	1	0
高岡市	0	0	0	0	0	0	0	12	4	7	1	0	0	1	0	1	0	0
魚津市	0	0	0	0	0	0	0	2	0	2	0	0	0	0	0	0	0	0
水見市	0	0	0	0	0	0	0	3	1	1	0	1	0	0	0	0	0	0
滑川市	0	0	0	0	0	0	0	2	0	2	0	0	0	0	0	0	0	0
黒部市	0	0	0	0	0	0	0	0	0	0	0	0	0	0	0	0	0	0
砺波市	0	0	0	0	0	0	0	3	1	1	0	1	0	0	0	0	0	0
小矢部市	0	0	0	0	0	0	0	0	0	0	0	0	0	0	0	0	0	0
南砺市	0	0	0	0	0	0	0	6	4	0	1	1	0	0	0	0	0	0
射水市	0	0	0	0	0	0	0	3	0	3	0	0	0	2	1	0	1	0
舟橋村	0	0	0	0	0	0	0	0	0	0	0	0	0	0	0	0	0	0
上市町	0	0	0	0	0	0	0	1	0	0	1	0	0	2	2	0	0	0
立山町	1	1	0	0	0	0	0	2	0	1	1	0	0	1	1	0	0	0
入善町	0	0	0	0	0	0	0	0	0	0	0	0	0	0	0	0	0	0
朝日町	0	0	0	0	0	0	0	0	0	0	0	0	0	0	0	0	0	0
合計	3	3	0	0	0	0	0	54	15	25	9	5	0	8	5	1	2	0

(その3)

第22表 発火源別火災件数 (令和2年)

	6. 自然発火あるいは再燃を起こしやすい物										7. 危険物品					8. 天災	9. その他	0. 不明	合計
	小計	自己 反応	自然発火 禁水	自然発火 自然発火	その他	再燃	レンズ	その他	小計	火薬類	酸化性 気体	酸化性 液体	酸化性 固体	その他	計	計	計		
																		計	
富山市	4	0	1	0	0	3	0	0	3	0	1	1	1	1	2	0	9	66	
高岡市	0	0	0	0	0	0	0	0	0	0	0	0	0	0	0	0	1	27	
魚津市	0	0	0	0	0	0	0	0	0	0	0	0	0	0	1	0	1	7	
水見市	0	0	0	0	0	0	0	0	0	0	0	0	0	0	0	0	1	7	
滑川市	1	0	0	1	0	0	0	0	0	0	0	0	0	0	0	0	0	4	
黒部市	0	0	0	0	0	0	0	0	0	0	0	0	0	0	0	0	1	1	
砺波市	0	0	0	0	0	0	0	0	0	0	0	0	0	0	0	0	2	10	
小矢部市	0	0	0	0	0	0	0	0	0	0	0	0	0	0	1	0	1	7	
南砺市	0	0	0	0	0	0	0	0	0	0	0	0	0	0	0	1	0	14	
射水市	0	0	0	0	0	0	0	0	0	0	0	0	0	0	0	0	5	14	
舟橋村	0	0	0	0	0	0	0	0	0	0	0	0	0	0	0	0	0	0	
上市町	0	0	0	0	0	0	0	0	0	0	0	0	0	0	0	0	2	8	
立山町	0	0	0	0	0	0	0	0	0	0	0	0	0	0	0	0	2	6	
入善町	0	0	0	0	0	0	0	0	0	0	0	0	0	0	0	0	0	1	
朝日町	0	0	0	0	0	0	0	0	0	0	0	0	0	0	0	0	0	0	
合計	5	0	1	1	3	0	0	0	3	0	1	1	1	1	4	1	25	172	

第23表 経過別火災件数（令和2年）

分類	計（件）	細目0	細目1	細目2	細目3	細目4	細目5	細目6	細目7	細目8	細目9				
1 電氣的の原因で発熱する	34		半断線により発熱する	14		過多の電流を流す	2	スパークする	4	金属の接点部が過熱する	4	絶縁劣化による発熱	4	その他	
2 化学的原因で発熱する	10				1	異物が混入して発熱する		スパークによる引火	3	引火する	2	薬品類が互いに混触する	1		
3 熱的原因で発火する	15			2	2	摩擦により発熱する	1	輻射を受けて発火する	6	高温物が触れる		過熱する	2	その他	
4 火源あるいは着火物が運動により接触する	31		可燃物が火源の上から転倒落下する	1	1	炭火がはねる高温の飛沫が飛ぶ	1	火の粉が散る	6	火花が飛ぶ	4	火源が動いて接触する	10	その他	
5 器具機械の材質や構造の不良に基づく	3		火源が破損腐食する									容器（着火物用）が破損腐食する	1		
6 使用方法の不良に基づく	27	2	機械の調整が適当でない	2	2	考え違いにより使用を誤る	6	放置する、忘れる	2	本来の用途以外の不適の用に用いる		残り火の処置が不十分	2	その他	
7 主に交通機関に起こる事故	4		衝突火花により発火											1	その他
8 天災地変による	4					落雷する	4								
9 その他	19		放火	2	1	放火、水び以外で無意識に火をつけ	2								その他
0 不明	25														不明
合計（件）	172	2	22	21	6	16	18	17	11	18	18	25	41		

第24表 着火物別火災件数 (令和2年)

分	類	計(件)	細目0	細目1	細目2	細目3	細目4	細目5	細目6	細目7	細目8	細目9	
0	不明	29										不明	
1 建築物・建具(船体・車体を含む)	1.1 屋根ひさし	1		トン									
	1.2 壁軸組	6		木							柱,けた,はり		
	1.3 床	6		畳	4				デッキ	カーペット			
	1.4 天井	6		小屋組材	4	板	1					その他	
	1.5 付帯建築物	0											
	1.6 建具	0											
	1.7 家具調度	1		机	1								
	1.8 造作	2					実験台	1				窓枠	
	1.9 その他	2											その他
	2.1 爆発物類	0											
	2.2 ガス類	6											
	2.3 引火性液体類	14											
	2.4 可燃性固体(I)	1											
	2.5 繊維類	30											
	2.6 木質物	1											
	2.7 可燃性固体(II)	15											
	2.8 屑類	12											
	2.9 その他	10											
	3 山林原野にあるもの	3.1 積	7										
3.2 野積		2											
3.9 その他		5											
4 車両	4.1 自動車	12											
	4.2 電車等	0											
9 その他	9.9 その他	4											
	合計(件)	172	1	22	16	9	10	28	4	12	6	64	

第 25 表 火災による死者（令和2年）

	出火月日	市町村	出火時刻	性別	年齢	火災種別 (火元の用途)	出火箇所	出火原因	死者の発生した経過(理由)
1	1月7日	富山市	9:10	男	76	建物 (住宅)	居室	放火	その他 (不明・調査中)
2	1月7日	富山市	9:10	女	72	建物 (住宅)	居室	放火	その他 (不明・調査中)
3	2月24日	富山市	16:32	男	54	車両	運転席	放火	放火自殺 (心中の道ずれを含む)
4	4月29日	高岡市	15:30	男	65	建物 (共同住宅)	居室	こんろ	逃げ遅れ (その他)
5	6月10日	南砺市	11:01	女	79	その他	田畑	その他	逃げ遅れ (消火しようとして)
6	7月9日	富山市	7:37	男	90	建物 (住宅)	台所	電灯配線	その他 (不明・調査中)
7	7月23日	氷見市	0:05	男	72	建物 (住宅)	居室	不明	その他 (不明・調査中)
8	7月23日	氷見市	0:05	女	97	建物 (住宅)	居室	不明	その他 (不明・調査中)
9	7月23日	氷見市	0:05	女	73	建物 (住宅)	居室	不明	その他 (不明・調査中)
10	7月25日	砺波市	3:00	女	53	建物 (店舗・待合)	不明	不明	その他 (不明・調査中)
11	9月6日	富山市	20:50	女	84	建物 (店舗・待合)	居室	たばこ	逃げ遅れ (その他)
12	9月25日	富山市	19:40	女	85	建物 (住宅)	居室	不明調査中	その他 (不明・調査中)
13	11月24日	立山町	16:00	男	30	車両	運転席	こんろ	その他 (判断力・体力的条件の要素)
14	12月12日	富山市	時分不明	男	41	車両	その他	放火	放火自殺 (心中の道ずれを含む)
計	14名(男7名、女7名、うち放火自殺者2名) ※ 65歳以上の高齢者10名(男4名、女6名)うち自殺0名								

(注) 火災による死者…火災により負傷した後48時間以内に死亡したもの

第 26 表 死に至った経過と年齢別の状況（令和2年）

年齢区分等	逃			遅れ				着火				放火自殺者（心中の道づれを含む）	合計	
	発見が遅れ、気がついた時は、火煙が回り、すでに逃げ道がなかったと思われ、気がつかない場合を含む	判断力が欠け、あるいは体力的条件が悪く、ほとんど避難できなかったと思われるもの	乳幼児	病弱・身体不自由	延焼拡大が早かったため、ほとんど避難できなかったと思われるもの	逃げ遅れたが、逃げる機会を失ったと思われるもの	避難行動を起こして、逃げきれなかったと思われるもの（一応、自力避難したのが避難中、火傷、ガス吸引し、病院等で死亡した場合を含む）	救出・物品搬出のため	消火のたすけ	着火	着火			着火
0～5歳	0	0	0	0	0	0	0	0	0	0	0	0	0	0
6～10	0	0	0	0	0	0	0	0	0	0	0	0	0	0
11～15	0	0	0	0	0	0	0	0	0	0	0	0	0	0
16～20	0	0	0	0	0	0	0	0	0	0	0	0	0	0
21～25	0	0	0	0	0	0	0	0	0	0	0	0	0	0
26～30	0	0	0	0	0	0	0	0	0	0	0	0	0	0
31～35	0	0	0	0	0	0	0	0	0	0	0	0	0	0
36～40	0	0	0	0	0	0	0	0	0	0	0	0	0	0
41～45	0	0	0	0	0	0	0	0	0	0	0	0	0	0
46～50	0	0	0	0	0	0	0	0	0	0	0	0	0	0
51～55	0	0	0	0	0	0	0	0	0	0	0	0	0	0
56～60	0	0	0	0	0	0	0	0	0	0	0	0	0	0
61～64	0	0	0	0	0	0	0	0	0	0	0	0	0	0
65～70	0	0	0	0	0	0	0	0	0	0	0	0	0	0
71～75	0	0	0	0	0	0	0	0	0	0	0	0	0	0
76～80	0	0	0	0	0	0	0	0	0	0	0	0	0	0
81歳以上	0	0	0	0	0	0	0	0	0	0	0	0	0	0
不明	0	0	0	0	0	0	0	0	0	0	0	0	0	0
合計	0	1	0	0	0	0	0	0	0	0	0	0	0	0
割合(%)	0.0	7.1	0.0	0.0	0.0	0.0	0.0	0.0	0.0	0.0	0.0	0.0	0.0	0.0
令和元年	4	0	0	0	0	0	0	0	0	0	0	0	0	0
割合(%)	23.5	0.0	0.0	0.0	0.0	0.0	0.0	0.0	0.0	0.0	0.0	0.0	0.0	0.0

(単位:人)

第 27 表 主要火災 (令和2年)

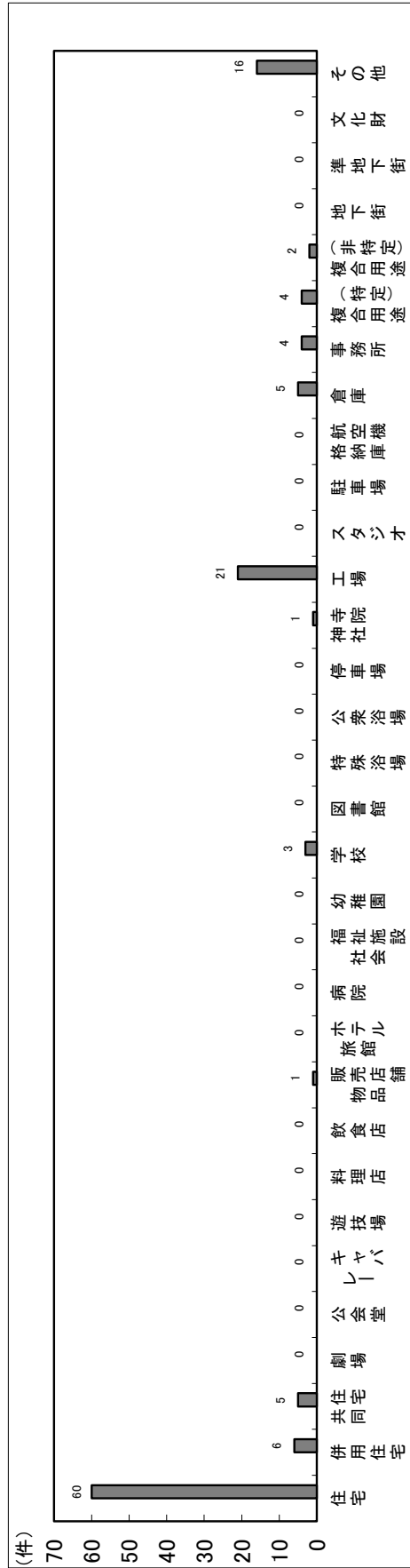
出市発	町 日	火 災 種 別	火 元 の 用 途	出火箇所	出 火 原 因				死者数	負傷者数	焼損種数			焼損面積・表面積 (㎡)	損害額 (千円)	罹災世帯数	罹災人員	備考
					火災報告取扱要領:小分類	(着火源・経過・着火物)	火災報告取扱要領:小分類	火災報告取扱要領:小分類			全焼	半焼	部分焼					
1	南砺市 2月3日	建物	住宅	居室	4101	かまど等の火を燃やしすぎる	62	ふとん、座ぶとん、寝具	253		2	1	1	408	9,438	4	9	
2	砺波市 2月27日	建物	住宅	空家	4201	消したはずのものが再燃する	32	不明	009		4	2		559	8,548			
3	砺波市 4月2日	建物		一般倉庫	4116	不適当なところに捨て置く	64	わら及びびわら製品	256		2			320	6,763	1	2	
4	氷見市 4月14日	建物	他に分類されない木製品製造工場、作業場	作業場、工場	4410	火花が飛ぶ	46	木屑、かんかな屑、のこざり	281		1	1		419	9,862	3	7	
5	富山市 4月27日	建物	倉庫	一般倉庫	1305	考え違いにより使用を誤る	63	不明	009		1			391	4,128			
6	氷見市 7月23日	建物	住宅	居室	0009	不明	09	不明	009		1	1		298	50,373	1	3	
7	砺波市 7月25日	建物	酒小売業 店舗	不明	0009	不明	09	不明	009		2			442	40,141	1	3	
8	高岡市 8月29日	建物	木製家具製造業 作業場、工場	作業場、工場	1606	電線が短絡する	12	木屑、かんかな屑、のこざり	281		2	1	1	449	45,136	2	4	
9	高岡市 9月2日	建物	産業廃棄物処理業 工場	作業場、工場	0009	不明	09	不明	009		2	1		366	23,898			
10	高岡市 11月10日	建物	他に分類されないその他の製造業 作業場	作業場、工場	5299	摩擦により発熱する	34	木屑、かんかな屑、のこざり	281		1			828	11,905			
11	高岡市 11月21日	建物	住宅	居室	4201	火源が転倒落下する	47	畳	131		3	2		308	6,484	4	13	
12	射水市 12月11日	建物	住宅	廊下	0009	不明	09	不明	009		1	2		189	30,960	3	6	

(損害額30,000千円以上又は焼損床面積300㎡以上)

第28表 建物火災の用途別出火件数（令和2年）

用途	建物（計）	住宅	併用住宅	共住	劇場	公会堂	キャバレー	遊技場	料理店	飲食店	物販 売店	旅ホ テ	病 院	福祉 施設	幼稚園	学 校	図書 館	特 殊 浴 場	公 衆 浴 場	停 車 場	神 社 寺 院	工 場	スタ ジ オ	駐 車 場	格 航 納 空 庫 機	倉 庫	事 務 所	複 合 特 定 用 途	複 合 非 特 定 用 途	地 下 街	準 地 下 街	文 化 財	そ の 他
令和2年	128	60	6	5	0	0	0	0	0	0	1	0	0	0	0	3	0	0	0	0	1	21	0	0	0	0	4	2	0	0	0	16	
令和元年（平成31年）	126	59	2	3	0	0	0	0	0	3	0	0	1	1	0	1	0	0	0	0	0	24	0	2	0	7	4	1	0	0	14		
平成30年	115	58	4	8	0	0	0	0	0	2	2	0	0	1	0	1	0	0	1	0	0	17	0	0	0	0	4	2	0	0	0	10	
平成29年	134	64	3	7	0	0	0	0	0	3	8	0	2	3	0	2	0	0	0	0	2	15	0	1	0	2	4	6	2	0	0	10	
平成28年	139	53	5	6	0	0	1	0	0	3	5	1	0	2	0	1	0	0	1	0	0	25	0	1	0	4	2	6	3	0	0	20	
平成27年	138	68	1	10	0	0	0	0	0	1	4	0	1	0	0	0	1	0	1	0	1	14	0	1	0	5	3	2	1	0	0	24	

図一12 建物火災の用途別出火件数（令和2年）



第30表 富山県における過去の大火記録（戦後）

焼損面積3,000㎡以上

出火年月日	発生時刻 鎮火時刻	出火場所	出火原因	気象状況		焼損棟数				被災世帯数			被災人員	焼損面積 (㎡)	損害額 (千円)	死傷者	
				風向	風速	計	全	半	部	ぼや	計	全				半	小
S24.5.1	13:30 15:10	高岡市戸出	たばこ	SW	10.0m/s	82	76	6	-	-	-	-	-	3,284	30,000		
S24.10.10	18:30 21:00	砺波市鷹栖	電熱器の切忘れ		0m/s	5	5		-	-	-	-	3,099	24,000			
S25.11.4	4:30 6:00	魚津市	火消壺の不始末	WSW	3.4m/s	22	18	4	-	-	12	9	3	64	24,203		
S26.2.18	21:30 0:30	富山市石金	こたつ	WSW	7.4m/s	8	8		-	-	19		68	20,559	106,360		3
S26.2.22	8:30 11:00	上新川郡因沢野町大久保	いろり	SW	16.0m/s	99	97	2	-	-	28			6,953	49,188		13
S26.11.21	3:00 5:00	中新川郡立山町	こたつ	SW	2.8m/s	18	14	4	-	-	25	21	4	3,587	28,528		3
S27.2.1	23:10 2:30	富山市石金	電熱器の放置	SSW	2.2m/s	1	1		-	-				4,277	22,000		3
S27.4.17	17:00 19:30	黒部市生地	子供の火遊び	S	4.0m/s	85	65	20	-	-	60	45	15	7,013	25,000		56
S28.4.29	11:40 13:00	高岡市渡り	"	SW	6.0m/s	58	53	5	-	-	61	55	6	4,254	16,850		
S28.5.25	16:30 17:40	魚津市吉島	マッ子	W	11.7m/s	3	2	1	-	-	1			4,557	31,420		4
S28.6.17	0:40 4:50	下新川郡朝日町	子供の火遊び	N	3.0m/s	47	45	2	-	-	32	30	2	3,551	11,550		2
S29.4.7	8:40 11:40	西砺波郡福光町	電灯のスパーク	NNE	4.0m/s	10	9	1	-	-	2			3,643	19,430		1
S29.4.10	11:08 13:30	高岡市木津	煙突の火の粉	NNE	5.9m/s	9	6	3	-	-	1			5,947	81,070		10
S29.9.26	10:44 13:10	黒部市三日市	"	SW	15.0m/s	164	148	12	4	-	127	116	11	14,708	142,899	1	23
S31.9.10	19:45 2:10	魚津市真成寺町	不明	SW	9.3m/s	1,677	1,663	7	7	-	1,597	1,593	4	175,967	1,590,140	1	170
S33.5.31	10:35 14:30	西砺波郡福岡町沢川	こんろ	WSW	4.0m/s	41	40	1	-	-	20	18	2	4,026	29,406	1	
S36.12.13	1:55 4:40	中新川郡立山町前沢	不明	S	8.0m/s	19	19		-	-	15	15		6,926	74,624		3
S37.3.10	0:40 4:00	東砺波郡曲波町井波	煙道の不完全	ESE	1.5m/s	7	5	1	1	-				3,427	54,100		2
S46.5.23	22:10 23:30	富山市太郎丸	不明	SSE	7.0m/s	19	1	1	17	-	13			5,621	29,014		7
S47.2.17	1:25 4:04	富山市総曲輪	都市ガスストーブの輻射		0m/s	24	13	4	7	-	8	4	2	4,279	148,241		7
S47.7.20	3:50 6:00	氷見市北大町	不明	NE	2.0m/s	2	2		-	-	1			4,255	64,104		3
S50.7.29	23:05 1:40	東砺波郡曲波町井波	たばこ		0m/s	1	1		-	-				5,570	153,272		7
S54.4.11	15:47 21:05	西砺波郡福光町	不明	W	6.0m/s	116	89	27		-	57	42	15	14,214	1,209,100		41
S55.10.17	4:00 5:22	黒部市吉田	屋内線絡線劣化		0m/s	1		1	-	-				5,442	757,338		
S57.11.18	0:00 1:56	東砺波郡田川町金屋	不明	ESE	3.0m/s	1		1	-	-	5			3,980	472,780	2	8
H3.9.28	1:07 6:54	小矢部市藤森	焼却火	SSW	17.0m/s	35	29		6	-	15	14	1	4,601	130,004		
H25.5.3	23:10 7:01	黒部市天神新	不明	SSE	2.0m/s	1	1		-	-				3,215	45,833		
H25.11.25	1:30 7:06	魚津市本町	不明	SSE	2.0m/s	23	16	4	2	1	13	7	4	3,259	176,498		3

※建物の焼損程度に「ぼや」が加えられたのは平成7年1月1日以降