

令和4年度
富山県の高等教育機関

令和4年3月

富山県学術振興課

令和4年度 富山県の高等教育機関

(概要)

図表1	高等教育機関の設置状況	1
図表2	文系・理科系別大学入学定員	2
図表3	専攻科の設置状況	2
図表4	大学院の設置状況	3
図表5	高等教育機関の教員数	3
図表6	大学・短期大学の正規の学生数	4
図表7	大学・短期大学の令和4年度の入学者の出身地	5
図表8	高等専門学校の正規の学生数	5
図表9	高等専門学校の令和4年度の入学者の出身地	6
図表10	短期大学及び高等専門学校の専攻科の正規の学生数	6
図表11	大学院の正規の学生数	6
図表12	研究生、聴講生等の在籍者数	7
図表13	高等教育機関別外国人留学生数	7
図表14	高等教育機関に在籍する出身国別留学生数	8
図表15	高等教育機関の専門教育の設定状況	9
図表16	高等教育機関の設置している附置研究所、附属研究施設、共同利用施設	14
図表17	学外機関との主な研究交流の窓口	16
図表18	文部科学省科学研究費補助金の採択状況	17
図表19	令和3年度大学における主な生涯学習サービス等の実施状況	19
図表20	大学における社会人学生等受入制度の現状	20
図表21	令和3年度短期大学および高等専門学校における生涯学習サービス等の実施状況	20
図表22	短期大学及び高等専門学校における社会人学生等受入制度の現状	20
図表23	放送大学富山学習センターの在籍者数	21
図表24	高等教育機関の令和4年度納付金	22

(卒業生の進路)

図表25	令和3年度大学卒業生の進路	23
図表26	令和3年度大学卒業生の男女別進路及び地域別就職先	23
図表27	令和3年度短期大学卒業生の進路	24
図表28	令和3年度短期大学卒業生の男女別進路及び地域別就職先	24
図表29	令和3年度高等専門学校卒業生の進路	25
図表30	令和3年度高等専門学校卒業生の男女別進路及び地域別就職先	25
図表31	令和3年度大学院修了者の進路	26
図表32	令和3年度大学院修了者の男女別進路および地域別就職先	27
図表33	令和3年度短期大学及び高等専門学校専攻科修了者の進路	28
図表34	令和3年度短期大学及び高等専門学校専攻科修了者の男女別進路及び地域別就職先	28

(県等の支援・協力)

図表35	昭和55年度以降の私立の高等教育機関の整備充実に対する県の支援	29
図表36	県内地方自治体の奨学資金制度	30
図表37	県等の主な留学生修学支援事業	33

(入学状況)

図表38	高等学校新卒者の大学・短期大学への進学状況の推移	34
図表39	女子の進学状況の推移(新卒者のみ)	35
図表40	大学・短期大学の入学状況の推移	36
図表41	県内大学・短期大学の入学状況の推移	36

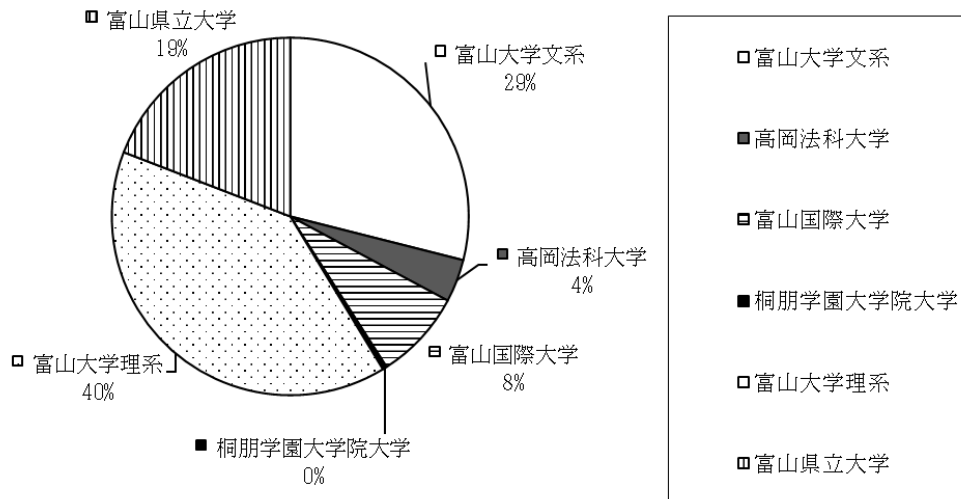
(設置状況)

図表42	全国 学校数	38
図表43	全国 学生数及び教員数	38
図表44	全国 高等教育機関設置数の推移	39
図表45	全国 高等教育機関学生数の推移	39

図表1 高等教育機関の設置状況（令和4年5月現在）

区分	高等教育機関名	設置者	設置年 (学生受入)	学部・学科名 (大学は学部のみ記載)	修業年限	入学定員	編入学 定員 (外数)	所在地	
大学	富 山 大 学	国立大学 法人	昭和24年 平成16年 国から移行 平成17年 富山大学、富山 医科薬科大学及 び高岡短期大学 を再編・統合 平成30年 改組・新設 令和4年改組	人 文 学 部	4年	188	7	富山市	
				人 間 発 達 科 学 部	4年	—	—		
				教 育 学 部	4年	85	0		
				経 済 学 部	4年	365	10		
				理 学 部	4年	193	4		
				医 学 部 医 学 科	6年	105	5		
				医 学 部 看 護 学 科	4年	80	10		
				薬 学 部 薬 学 科	6年	70	0		
				薬 学 部 創 薬 科 学 科	4年	35	0		
				工 学 部	4年	380	17		
				都 市 デ ザ イン 学 部	4年	159	3		
				芸 術 文 化 学 部	4年	110	0		高岡市
				計		1,770	56		
				富 山 県 立 大 学	公立大学 法人	平成2年 平成18年改組 平成21年改組 平成27年県から 移行 平成29年改組・ 新設 平成31年新設	工 学 部		4年
看 護 学 部	4年	120	0				富山市		
計		495	0						
高 岡 法 科 大 学	学校法人	平成元年	法 学 部				4年	100	0
富 山 国 際 大 学	学校法人	平成2年 平成12年改組 平成16年改組 平成20年改組 平成21年新設	現 代 社 会 学 部	4年	120	5	富山市		
			子 ど も 育 成 学 部	4年	90	5			
			計		210	10			
桐 朋 学 園 大 学 院 大 学	学校法人	平成11年	音 楽 研 究 科	2年	10	0	富山市		
大学 計（桐朋学園大学院大学を除く）						2,575	66		
短期大学	富 山 短 期 大 学	学校法人	昭和38年	経 営 情 報 学 科	2年	110	0	富山市	
				健 康 福 祉 学 科	2年	40	0		
				食 物 栄 養 学 科	2年	80	0		
				幼 児 教 育 学 科	2年	80	0		
				計		310	0		
	富 山 福 祉 短 期 大 学	学校法人	平成9年 平成20年改組 平成22年改組 令和2年新設	社 会 福 祉 学 科	2年	60	0	射水市	
看 護 学 科				3年	80	0			
幼 児 教 育 学 科				2年	50	0			
国 際 観 光 学 科				2年	30	0			
計		220	0						
短期大学 計						530	0		
高等 専門 学校	富 山 高 等 専 門 学 校	独立行政 法人国立 高等専門 学校機構	昭和26年 (旧富山商船) 昭和39年 (旧富山工業高 専) 平成16年 国から移行 平成21年 富山工業高等専 門学校、富山商 船高等専門学校 高度化再編	機 械 シ ス テ ム 工 学 科	5年	40	若干名	富山市	
				電 気 制 御 シ ス テ ム 工 学 科	5年	40	若干名		
				物 質 化 学 工 学 科	5年	40	若干名	射水市	
				電 子 情 報 工 学 科	5年	40	若干名		
				国 際 ビ ジ ネ ス 学 科	5年	40	若干名		
				商 船 学 科	5年6月	40	0		
計		240	若干名						
高等専門学校 計						240	0		
県内高等教育機関 計						3,345	66		

図表2 文系・理科系別大学入学定員



図表3 専攻科の設置状況（令和4年5月現在）

	専攻	修業年限	入学定員
富山短期大学	食物栄養専攻	2年	15
富山福祉短期大学	看護学専攻	1年	30
富山高等専門学校	エコデザイン工学専攻	2年	24
	制御情報システム工学専攻	2年	8
	国際ビジネス学専攻	2年	4
	海事システム工学専攻	2年	4
	小計		40
合計	6専攻		55

図表4 大学院の設置状況（令和4年5月現在）

（単位：人）

大学名	研究科名	設置年	入学定員					計
			修士課程	博士前期	博士後期	博士一貫	専門職学位	
富山大学	人文科学研究科	昭和61年	—					0
	人間発達科学研究科	平成23年	—					0
	経済学研究科	平成3年	—					0
	芸術文化科学研究科	平成23年	—					0
	生命融合科学教育部	平成18年				17		17
	医学薬学教育部	平成18年	—	—	11	29		40
	理工学教育部	平成18年	—			16		16
	教職実践開発研究科	平成28年					14	14
	人文社会芸術総合研究科	令和4年	46(38)					
	総合医薬学研究科	令和4年	66(58)					
	理工学研究科	令和4年	288(249)					
	持続可能社会創成学環	令和4年	18					
	医薬理工学環	令和4年	37					
小計 8研究科・3教育部・2学環		400	0	11	62	14	87	
富山県立大学	工学研究科	平成6年		108	10			118
	小計 1 研究科			108	10			118
桐朋学園大学院大学	音楽研究科	平成11年	10					10
	小計 1 研究科		10					10
合計	10研究科・3教育部・2学環		410	108	21	62	14	215

図表5 高等教育機関の教員数（令和4年5月1日現在）

（単位：人）

区分	高等教育機関名	学長・ 校長	副学長	教 員							合計
				教授	准教授	講師	助教	助手	その他	計	
大 学	富山大学	1	7	281	212	94	194	7	76	864	872
	富山県立大学	1	1	53	71	50	33	2		209	211
	高岡法科大学	1	2	9	5	5				19	22
	富山国際大学	1		22	10	8	0			40	41
	桐朋学園大学院大学	1		5		1				6	7
	大学計	5	10	370	298	158	227	9	76	1,138	1,153
短期大学	富山短期大学	1		13	15	8	1			37	38
	富山福祉短期大学	1	0	13	10	7	3	0		33	34
	短期大学計	2	0	26	25	15	4	0	0	70	72
高等専門学校	富山高等専門学校	1		43	42	12	11	1		109	110
	高等専門学校計	1	0	43	42	12	11	1	0	109	110
県内高等教育機関計		8	10	439	365	185	242	10	76	1,317	1,335

図表6 大学・短期大学の正規の学生数（令和4年5月1日現在）

（単位：人）

区分	高等教育機関名	学部・学科名	1年		2年		3年		4年		5年		6年		計	
			総数	女子	総数	女子	総数	女子	総数	女子	総数	女子	総数	女子	総数	女子
			大学	富山大学	人文学部	188	120	178	122	185	110	214	131			
		人間発達科学部			174	103	173	97	187	104					534	304
		教育学部	92	52											92	52
		経済学部	369	150	341	125	351	137	392	144					1,453	556
		理学部	197	50	201	37	243	55	187	51					828	193
		医学部医学科	120	52	104	44	103	51	116	40	112	42	115	29	670	258
		医学部看護学科	85	79	82	79	81	76	83	81					331	315
		薬学部薬学科	73	39	57	27	55	30	64	34	56	28	63	33	368	191
		薬学部創薬科学科	47	17	53	20	53	17	51	21					204	75
		工学部	395	52	424	64	409	54	356	54					1,584	224
		芸術文化学部	114	91	116	92	109	82	130	102					469	367
		都市デザイン学部	171	32	149	32	167	35	145	27					632	126
		小計	1,851	734	1,879	745	1,929	744	1,925	789	168	70	178	62	7,930	3,144
	富山県立大学	工学部	386	101	356	66	353	70	387	67					1,482	304
		看護学部	121	115	121	112	118	108	120	109					480	444
		小計	507	216	477	178	471	178	507	176	0	0	0	0	1,962	748
	高岡法科大学	法学部	52	5	58	10	66	15	55	7					231	37
	富山国際大学	現代社会学部	125	41	114	43	118	45	142	53					499	182
		子ども育成学部	98	81	103	79	91	71	103	86					395	317
		小計	223	122	217	122	209	116	245	139	0	0	0	0	894	499
		計	2,633	1,077	2,631	1,055	2,675	1,053	2,732	1,111	168	70	178	62	11,017	4,428
短期大学	富山短期大学	経営情報学科	118	85	106	87									224	172
		健康福祉学科	29	24	25	20									54	44
		食物栄養学科	85	76	87	84									172	160
		幼児教育学科	87	84	80	78									167	162
		小計	319	269	298	269	0	0	0	0	0	0	0	0	617	538
	富山福祉短期大学	社会福祉学科	38	28	26	17									64	45
		看護学科	83	72	68	59	94	82							245	213
		幼児教育学科	36	29	45	43									81	72
		国際観光学科	7	4	8	8									15	12
		小計	164	133	147	127	94	82	0	0	0	0	0	0	405	342
		計	483	402	445	396	94	82	0	0	0	0	0	0	1,022	880
	合計		3,116	1,479	3,076	1,451	2,769	1,135	2,732	1,111	168	70	178	62	12,039	5,308

図表7 大学・短期大学の令和4年度の入学者の出身地

(単位:人、%)

高等教育機関名	学部・学科名	富山県	石川県	福井県	新潟県	岐阜県	その他中部	西日本	東日本	計								
富山大学	人文学部	50	26.88	33	17.74	11	5.91	14	7.53	8	4.30	15	8.06	11	5.91	44	23.66	186
	教育学部	49	53.26	19	20.65	3	3.26	4	4.35	0	0.00	1	1.09	6	6.52	10	10.87	92
	経済学部	119	32.34	77	20.92	25	6.79	12	3.26	20	5.43	46	12.50	24	6.52	45	12.23	368
	理学部	31	15.74	26	13.20	8	4.06	6	3.05	15	7.61	29	14.72	27	13.71	55	27.92	197
	医学部医学科	43	40.95	5	4.76	2	1.90	2	1.90	2	1.90	11	10.48	6	5.71	34	32.38	105
	医学部看護学科	35	43.75	15	18.75	1	1.25	1	1.25	2	2.50	3	3.75	5	6.25	18	22.50	80
	薬学部薬学科	12	17.14	1	1.43	7	10.00	6	8.57	1	1.43	2	2.86	7	10.00	34	48.57	70
	薬学部創薬科学科	7	17.50	2	5.00	0	0.00	4	10.00	1	2.50	2	5.00	6	15.00	18	45.00	40
	工学部	78	20.16	54	13.95	16	4.13	4	1.03	29	7.49	104	26.87	34	8.79	68	17.57	387
	芸術文化学部	22	19.30	15	13.16	3	2.63	8	7.02	6	5.26	15	13.16	23	20.18	22	19.30	114
都市デザイン学部	30	18.29	36	21.95	10	6.10	3	1.83	8	4.88	28	17.07	14	8.54	35	21.34	164	
小計	476	26.40	283	15.70	86	4.77	64	3.55	92	5.10	256	14.20	163	9.04	383	21.24	1,803	
富山県立大学	工学部	175	45.57	32	8.33	12	3.13	24	6.25	22	5.73	66	17.19	25	6.51	28	7.29	384
	看護学部	85	70.25	8	6.61	3	2.48	3	2.48	4	3.31	3	2.48	5	4.13	10	8.26	121
小計	260	51.49	40	7.92	15	2.97	27	5.35	26	5.15	69	13.66	30	5.94	38	7.52	505	
高岡法科大学	法学部	31	59.62	7	13.46	0	0.00	2	3.85	1	1.92	0	0.00	3	5.77	8	15.38	52
富山国際大学	現代社会学部	109	87.20	1	0.80	1	0.80	1	0.80	0	0.00	2	1.60	6	4.80	5	4.00	125
	子ども育成学部	92	94.85	1	1.03	1	1.03	1	1.03	0	0.00	0	0.00	2	2.06	0	0.00	97
小計	201	90.54	2	0.90	2	0.90	2	0.90	0	0.00	2	0.90	8	3.60	5	2.25	222	
計		968	37.49	332	12.86	103	3.99	95	3.68	119	4.61	327	12.66	204	7.90	434	16.81	2,582
富山短期大学	経営情報学科	113	97.41	1	0.86	0	0.00	0	0.00	2	1.72	0	0.00	0	0.00	0	0.00	116
	健康福祉学科	27	93.10	1	3.45	0	0.00	0	0.00	0	0.00	0	0.00	1	3.45	0	0.00	29
	食物栄養学科	84	98.82	0	0.00	0	0.00	1	1.18	0	0.00	0	0.00	0	0.00	0	0.00	85
	幼児教育学科	85	98.84	0	0.00	0	0.00	0	0.00	1	1.16	0	0.00	0	0.00	0	0.00	86
小計	309	97.78	2	0.63	0	0.00	1	0.32	3	0.95	0	0.00	1	0.32	0	0.00	316	
富山福祉短期大学	社会福祉学科	27	79.41	5	14.71	1	2.94	0	0.00	0	0.00	0	0.00	1	2.94	0	0.00	34
	看護学科	73	94.81	3	3.90	1	1.30	0	0.00	0	0.00	0	0.00	0	0.00	0	0.00	77
	幼児教育学科	35	97.22	0	0.00	0	0.00	0	0.00	0	0.00	0	0.00	0	0.00	1	2.78	36
	国際観光学科	5	100.00	0	0.00	0	0.00	0	0.00	0	0.00	0	0.00	0	0.00	0	0.00	5
小計	140	92.11	8	5.26	0	0.00	0	0.00	0	0.00	2	1.32	0	0.00	2	1.32	152	
計		449	95.94	10	2.14	0	0.00	1	0.21	3	0.64	2	0.43	1	0.21	2	0.43	468
合計		1,417	46.46	342	11.21	103	3.38	96	3.15	122	4.00	329	10.79	205	6.72	436	14.30	3,500

注
 その他中部＝岐阜県を除く東海地方（愛知県・静岡県・三重県）
 西日本＝近畿・中国・四国・九州地方
 東日本＝北海道・東北・関東甲信越（新潟県を除く）地方
 留学生および外国の高校等から直接国内の大学・短期大学へ進学した日本人は除く

図表8 高等専門学校の正規の学生数（令和4年5月1日現在）

(単位:人)

高等専門学校	学科名	1年		2年		3年		4年		5年		実習生		計	
		総数	女子	総数	女子	総数	女子	総数	女子	総数	女子	総数	女子		
富山高等専門学校	機械システム工学科	44	7	42	3	40	3	37	7	40	5			203	25
	電気制御システム工学科	42	6	44	4	43	5	45	7	30	0			204	22
	物質化学工学科	44	24	42	22	44	22	44	22	33	20			207	110
	電子情報工学科	43	14	42	16	47	10	40	10	42	12			214	62
	国際ビジネス学科	44	36	43	36	44	39	39	38	39	37			209	186
商船学科	40	18	41	9	44	10	44	18	39	6	41	10	249	71	
計		257	105	254	90	262	89	249	102	223	80	41	10	1286	476

図表9 高等専門学校の令和4年度の入学者の出身地（留学生を除く）

(単位：人、%)

高等教育機関名	富山県		石川県		福井県		新潟県		岐阜県		その他中部		西日本		東日本		計
	人数	割合	人数	割合	人数	割合	人数	割合	人数	割合	人数	割合	人数	割合	人数	割合	
富山高等専門学校	208	82.87	9	3.59	1	0.40	0	0	9	3.59	6	2.39	6	2.39	12	4.78	251
計	208	82.87	9	3.59	1	0.40	0	0.00	9	3.586	6	2.39	6	2.39	12	4.78	251

図表10 短期大学及び高等専門学校の専攻科の正規の学生数（令和4年5月1日現在）

(単位：人)

専攻科名	専攻	1年		2年		計	
		総数	女子	総数	女子	総数	女子
富山高等専門学校専攻科	エコデザイン工学専攻	29	4	32	4	61	8
	制御情報システム工学専攻	13	3	15	3	28	6
	国際ビジネス学専攻	5	2	4	2	9	4
	海事システム工学専攻	7	3	1	0	8	3
	小計	54	12	52	9	106	21
計		66	23	68	24	134	47

図表11 大学院の正規の学生数（令和4年5月1日現在）

(単位：人)

大学院名	研究科名	修士課程		博士課程前期		博士課程後期		博士一貫		専門職学位課程		計	
		総数	女子	総数	女子	総数	女子	総数	女子	総数	女子	総数	女子
人間発達科学研究科	11	6									11	6	
経済学研究科	23	15									23	15	
芸術文化科学研究科	13	7									13	7	
生命融合科学教育部					8	2	27	6			35	8	
医学薬学教育部	6	1	66	35	55	28	96	25			223	89	
理工学教育部	316	38			83	20					399	58	
人文社会芸術総合研究科	33	17									33	17	
総合医薬学研究科	41	18									41	18	
理工学研究科	299	40									299	40	
持続可能社会創成学環	26	4									26	4	
医薬理工学環	50	11									50	11	
教職実践開発研究科									30	9	30	9	
小計	826	161	66	35	146	50	123	31	30	9	1191	286	
富山県立大学	工学研究科			243	44	22	9					265	53
桐朋学園大学院大学	音楽研究科	17	12									17	12
計		843	173	309	79	168	59	123	31	30	9	1,473	351

図表1-2 研究生、聴講生等の在籍者数（令和4年5月1日現在）

（単位：人）

区分	高等教育機関名	研究生		聴講・科目履修生		選科履修生		研修員		その他		合計	
		総数	女子	総数	女子	総数	女子	総数	女子	総数	女子	総数	女子
大学院	富山大学大学院	7	5									7	5
	富山県立大学大学院	4	1							3	2	7	3
	桐朋学園大学院大学	3	2									3	2
	小計	14	8	0	0	0	0	0	0	3	2	17	10
大学	富山大学	22	9	9	6							31	15
	富山県立大学	1	0									1	0
	高岡法科大学	0	0	1	1							1	1
	富山国際大学	0	0	1	1	0	0	0	0	0	0	1	1
	小計	23	9	11	8	0	0	0	0	0	0	34	17
短期大学	富山短期大学	5	5	4	4							11	9
	富山福祉短期大学	0	0	0	0	0	0	0	0	0	0	0	0
	小計	5	5	4	4	0	0	0	0	0	0	11	9
高等専門学校	富山高等専門学校	0	0	0	0	0	0	0	0	0	0	0	0
	小計	0	0	0	0	0	0	0	0	0	0	0	0
合計		42	22	15	12	0	0	0	0	3	2	62	36

図表1-3 高等教育機関別外国人留学生数（令和4年5月1日現在）

（単位：人）

区分	高等教育機関名	国費留学生			外国政府派遣留学生			県費留学生			私費留学生			計
		学部	大学院	研究生等	学部	大学院	研究生等	学部	大学院	研究生等	学部	大学院	研究生等	
大学	富山大学	3	10	9	13	0	0	0	0	0	44	171	16	266
	富山県立大学		3	2							4	14		23
	高岡法科大学										4		0	4
	富山国際大学										5		11	16
	桐朋学園大学院大学													0
	小計	3	13	11	13	0	0	0	0	0	57	185	27	309
短期大学	富山短期大学										0			0
	富山福祉短期大学										29			29
	小計	0	0	0	0	0	0	0	0	0	29	0	0	29
高等専門学校	富山高等専門学校	5	0	0	0	0	0	0	0	0	3	0	0	8
	小計	5	0	0	0	0	0	0	0	0	3	0	0	8
合計		8	13	11	13	0	0	0	0	0	89	185	27	346

図表 1.4 高等教育機関に在籍する出身国別留学生数（令和4年5月1日現在）

（単位：人）

区分	高等教育機関名	アジア																			北米			
		インドネシア	韓国	タイ	台湾	中国	ネパール	パキスタン	バングラデシュ	ベトナム	フィリピン	ミャンマー	モルディブ	スリランカ	インドネシア	インド	シンガポール	ラオス	パプアニューギニア	フィリピン	計	アメリカ	カナダ	計
大学院	富山大学	2	3	1	1	132		9	3	19	2	2				3	1		1		179			0
	富山県立大学	3		1		11			3							1					19			0
	桐朋学園大学院大学																				0			0
	小計	5	3	2	1	143	0	9	6	19	2	2	0	0	0	4	1	0			198	0	0	0
大学	富山大学	1	2	1		40				8	18	1				1					72			0
	富山県立大学					2				1											3			0
	高岡法科大学					3				1				0							4			0
	富山国際大学					7	1			2										1	11			0
	小計	1	2	1	0	52	1	0	0	11	19	1	0	0	0	1	0	0			90	0	0	0
短期大学	富山短期大学																				0			0
	富山福祉短期大学					3				2		21	3								29			0
	小計	0	0	0	0	3	0	0	0	2	0	21	3	0	0	0	0	0	0		29	0	0	0
高专	富山高等専門学校	2		4											1						7			0
	小計	2	0	4	0	0	0	0	0	0	0	0	0	0	1	0	0	0			7	0	0	0
合計		8	5	7	1	198	1	9	6	32	21	24	3	0	1	5	1	0			324	0	0	0

区分	高等教育機関名	中南米			アフリカ					中東			欧州										合計				
		ブラジル	チリ	計	ペナン	アルジェリア	エジプト	カメルーン	計	イラン	トルコ	計	フランス	ロシア	アラブ	アラブ	スペイン	スイス	フィンランド	デンマーク	イギリス	チェコ		ドイツ	ポーランド	計	
大学院	富山大学	1		1			3		3	2		2													2	187	
	富山県立大学			0					0			0													0	19	
	桐朋学園大学院大学			0					0			0													0	0	
	小計	1	0	1	0	0	3	0	3	2	0	2	0	0	0	0	0	0	0	0	0	0	0	0	2	206	
大学	富山大学	3		3	1			1	2			0		2								1			1	4	81
	富山県立大学			0					0			0													0	3	
	高岡法科大学			0					0			0													0	4	
	富山国際大学	4		4					0			0		1											1	16	
	小計	7	0	7	1	0	0	1	2	0	0	0	0	3	0	0	0	0	0	0	0	1	0	0	1	5	104
短期大学	富山短期大学			0					0			0													0	0	
	富山福祉短期大学			0					0			0													0	29	
	小計	0	0	0	0	0	0	0	0	0	0	0	0	0	0	0	0	0	0	0	0	0	0	0	0	29	
高专	富山高等専門学校			0		1			1			0													0	8	
	小計	0	0	0	0	1	0	0	1	0	0	0	0	0	0	0	0	0	0	0	0	0	0	0	0	8	
合計		8	0	8	1	1	3	1	6	2	0	2	0	3	0	0	0	0	0	0	1	0	0	1	7	347	

図表 1 5 高等教育機関の専門教育の設定状況（令和4年5月現在）

高等教育機関名	学部・研究科	学科・専攻	講座・学科目・専攻・課程
富山大学 大学院	人文社会芸術総合研究科 (修士)	人文社会芸術総合専攻	心理学プログラム
			人文・芸術プログラム
			共創経済プログラム
	総合医薬学研究科 (修士)	総合医薬学専攻	先端医科学プログラム
			看護科学プログラム
			基礎薬学プログラム
	理工学研究科 (修士)	理工学専攻	教理情報学プログラム
			物理学・応用物理学プログラム
			生命・物質化学プログラム
			地球生命環境科学プログラム
			メカトロニクスプログラム
			マテリアル科学工学プログラム
			都市・交通デザイン学プログラム
			先端クリーンエネルギープログラム
	持続可能社会創成学環 (修士)		社会データサイエンスプログラム
			グローバルSDGsプログラム
	医薬理工学環 (修士)		創薬・製剤工学プログラム
			応用和漢医薬学プログラム
			認知・情動脳科学プログラム
			メディカルデザインプログラム
生命融合科学教育部 (博士)	認知・情動脳科学専攻		
		生体情報システム科学専攻	
		先端ナノ・バイオ科学専攻	
医学薬学教育部 (博士後期)	看護学専攻		
		薬科学専攻	
医学薬学教育部 (博士)	生命・臨床医学専攻		
		東西統合医学専攻	
		薬学専攻	
理工学教育部 (博士)	数理・ヒューマンシステム科学専攻		
		ナノ新機能物質科学専攻	
		新エネルギー科学専攻	
地球生命環境科学専攻			
教職実践開発研究科 (専門職学位)	教職実践開発専攻		

高等教育機関名	学部・研究科	学科・専攻	講座・学科目・専攻・課程		
富山県立大学 大学院	工学研究科 (博士前期)	機械システム工学専攻	熱流体工学部門 固体力学・設計生産工学部門 材料設計加工学部門		
		知能ロボット工学専攻	知能ロボティクス工学部門 知的インタフェース工学部門 知的センシング工学部門 知能情報システム工学部門		
		電子・情報工学専攻	集積機能デバイス工学部門 電子通信システム工学部門 情報基盤工学部門 情報システム工学部門		
		環境・社会基盤工学専攻	環境工学部門 社会基盤工学部門		
		生物・医薬品工学専攻	酵素化学工学部門		
			応用生物プロセス学部門		
			微生物工学部門		
			生物有機化学部門		
			植物機能工学部門		
			機能的食品工学部門		
			応用生物情報学部門		
			製薬化学工学部門		
	バイオ医薬品工学部門				
	工学研究科 (博士後期)	総合工学専攻	機械システム工学分野 知能ロボット工学分野 電子・情報工学分野 環境・社会基盤工学分野 生物・医薬品工学分野		
		桐朋学園大学 大学院	音楽研究科 (修士)	演奏研究専攻	
		富山大学	人文学部	人文学科	哲学・人間学コース
					言語学コース
					心理学コース
	歴史文化コース				
	社会文化コース				
東アジア言語文化コース					
英米言語文化コース					
ヨーロッパ言語文化コース					
教育学部	共同教員養成課程				
経済学部	経済学科		社会データサイエンスコース		
		社会経済コース			
		地域公共政策コース			
		社会データサイエンスコース			
	経営学科	企業経営コース			
		地域公共政策コース			
		社会データサイエンスコース			
		経営法務コース			
経営法学科	社会データサイエンスコース				
	地域公共政策コース				

高等教育機関名	学部・研究科	学科・専攻	講座・学科目・専攻・課程	
富山大学	理学部	数 学 科	数理解析分野 情報数理分野	
		物 理 学 科	物性物理学分野 量子物理学分野	
		化 学 科	反応物性化学分野 合成有機化学分野	
		生 物 学 科	生体構造学分野 生体制御学分野	
		自 然 環 境 科 学 科	環境化学計測分野 生物圏機能分野	
		医学部	医 学 科	解剖学講座
				統合神経科学講座
				生化学講座
				システム機能形態学講座
				病理診断学講座
	病態・病理学講座			
	免疫学講座			
	微生物学講座			
	分子医科薬理学講座			
	疫学・健康政策学講座			
	公衆衛生学講座			
	法医学講座			
	医学教育学講座			
	システム情動科学講座			
	分子神経科学講座			
	臨床心理学・認知神経科学講座			
	遺伝子発現制御学講座			
	内科学（第一）講座			
	内科学（第二）講座			
	内科学（第三）講座			
	感染症学講座			
	皮膚科学講座			
	小児科学講座			
	神経精神医学講座			
	放射線診断・治療学講座			
	外科学（呼吸・循環・総合外科）講座			
	外科学（消化器・腫瘍・総合外科）講座			
	脳神経外科学講座			
	整形外科・運動器病学講座			
	産科婦人科学講座			
	眼科学講座			
	耳鼻咽喉科頭頸部外科学講座			
	腎泌尿器科学講座			
	麻酔科学講座			
	歯科口腔外科学講座			
	臨床分子病態検査学講座			
	和漢診療学講座			
危機管理医学・医療安全学講座				
臨床腫瘍学講座				
行動科学講座				
英語講座				
看護学	看 護 学 科	基礎看護学1・2講座		
		成人看護学1・2講座		
		小児看護学講座		
		母性看護学講座		
		老年看護学講座		
		精神看護学講座		
		地域看護学講座		
		人間科学1・2講座		

高等教育機関名	学部・研究科	学科・専攻	講座・学科目・専攻・課程
富 山 大 学	薬 学 部	薬 創 薬 学 科	薬剤学研究室
			応用薬理学研究室
			生体認識化学研究室
			がん細胞生物学研究室
			薬化学研究室
			薬品製造学研究室
			分子神経生物学研究室
			遺伝情報制御学研究室
			分子細胞機能学研究室
			薬用生物資源学研究室
			分子合成化学研究室
			生体界面化学研究室
			構造生物学研究室
			薬物生理学研究室
			医療薬学研究室
			植物機能科学研究室
			病態制御薬理学研究室
			医薬品安全性学研究室
			薬物治療学研究室
			保険薬局学研究室
実践薬学研究室			
応用倫理学研究室			
工 学 部	工 学 科	電気電子工学コース	
		知能情報工学コース	
		機械工学コース	
		生命工学コース	
都 市 デ ザ イ ン 学 部	地 球 シ ス テ ム 学 科		
	都 市 ・ 交 通 デ ザ イ ン 学 科		
芸 術 文 化 学 部	材 料 デ ザ イ ン 工 学 科		
	芸 術 文 化 学 科	美術・工芸コース	
		デザインコース	
建築デザインコース			
富 山 県 立 大 学	工 学 部	機 械 シ ス テ ム 工 学 科	熱流体工学講座
			固体力学講座
			設計生産工学講座
			材料設計加工学講座
		知 能 ロ ボ ッ ト 工 学 科	機能ロボティクス講座
			知的インタフェース工学講座
			知的センシング工学講座
			知能情報システム工学講座
		電 気 電 子 工 学 科	集積機能デバイス工学講座
			電子通信システム工学講座
		情 報 シ ス テ ム 工 学 科	情報基盤工学講座
			情報システム工学講座
		環 境 ・ 社 会 基 盤 工 学 科	環境工学講座
			社会基盤工学講座
		生 物 工 学 科	酵素化学工学講座
			応用生物プロセス工学講座
			微生物工学講座
			生物有機化学講座
			機能性食品工学講座
			植物機能工学講座
	応用生物情報学講座		
医 薬 品 工 学 科	製薬化学工学講座		
	バイオ医薬品工学講座		

高等教育機関名	学部・研究科	学科・専攻	講座・学科目・専攻・課程
富山県立大学	看護学部	看護学科	基礎看護学講座
			成人看護学（急性期）講座
			成人看護学（慢性期）講座
			老年看護学講座
			小児看護学講座
			母性看護学講座
			精神看護学講座
			在宅看護学講座
地域看護学講座			
高岡法科大学	法学部	法学科	公共政策コース
			法専門職コース
			企業経営コース
富山国際大学	現代社会学部	現代社会学科	観光専攻
			環境デザイン専攻
	子ども育成学部		子ども育成学科
富山短期大学		経営情報学科	英語国際キャリア専攻
		健康福祉学科	
		食物栄養学科	
		幼児教育学科	
		専攻科	食物栄養専攻
富山福祉短大		社会福祉学科	社会福祉専攻
		看護学科	介護福祉専攻
		幼児教育学科	
		国際観光学科	
富山高等専門学校		機械システム工学科	
		電気制御システム工学科	
		物質化学工学科	
		電子情報工学科	
		国際ビジネス学科	
		商船学科	航海コース
			機関コース
		専攻科	エコデザイン工学専攻
	制御情報システム工学専攻		
	国際ビジネス学専攻		
	海事システム工学専攻		

図表 1 6 高等教育機関の設置している附置研究所、附属研究施設、共同利用施設等（令和4年5月現在）

高等教育機関名	附置研究所・研究施設等名	研究課題	備考
富山大学	和漢医薬学総合研究所	和漢薬に関する学理及びその応用の研究並びに教育 ・研究開発部門【資源開発分野(資源科学領域；天然物創薬学領域)、病態制御分野(神経機能学領域；生体防御学領域)、複雑系解析分野、未病分野、国際共同研究分野】 ・臨床応用部門 ・産官学連携部門 ・和漢医薬教育研修センター ・民族薬物資料館	附置研究所
	教育・学生支援機構	・教育・学生支援企画室（戦略的な企画立案のために必要な情報の提供及び提言） ・アドミッションセンター（入学者選抜方法等の調査、研究及び提言、入試広報の企画立案、実施及び評価、高大接続に関する諸問題の検討及び提言） ・教育推進センター（教育の質保証、教育評価、全学的F Dの企画立案及び他機関との教育連携等） ・学生支援センター（学生生活の支援、課外活動の支援、学生の相談対応、学生の安全・安心、障害学生等の支援及び提言） ・就職・キャリア支援センター（就職ガイダンスをはじめとする就職支援事業の企画・実施、就職情報の発信、就職相談、インターンシップ支援） ・教職支援センター（教職課程の支援及び質保証・向上等） ・データサイエンス推進センター（数理・データサイエンス・AI教育の推進）	機構
	研究推進機構	・学術研究・産学連携本部（学術研究及び産学連携の企画・立案、公募型外部資金の獲得、人材育成及び起業の支援、知的財産の管理運用） ・水素同位体科学研究センター（水素及びその同位体を用いて「水素社会」の実現に向けた研究開発） ・極東地域研究センター（北東アジア地域の経済・社会・環境に関する学際的研究） ・アイドリング脳科学研究センター（アイドリング中（睡眠・休息時や潜在意識下）の脳における情報処理メカニズムに関する研究） ・先端抗体医薬開発センター（抗体取得独自技術の開発とそれを用いた有用抗体の開発による、感染症を始めとする種々の疾患の診断法や治療法の開発） ・研究推進総合支援センター（共同利用施設（機器分析施設、極低温量子科学施設、放射線同位元素実験施設、動物実験施設、分子・構造解析施設、遺伝子実験施設、アイソトープ実験施設及び設備サポート・マネジメントオフィス）の利用促進、利用に係る教育・技術指導、及び利用技術に係る研究開発の支援等）	機構
	地域連携推進機構	地域との連携による地域課題への取組 ・地域連携戦略室（地域連携戦略の企画・立案・調整など） ・生涯学習部門（公開講座等生涯学習の振興） ・地域づくり・文化支援部門（地域づくりの推進、地域文化・伝統文化の振興） ・地域医療・保健支援部門（地域医療や地域保健、地域包括ケアシステムに関する調査研究、人材育成、情報発信など）	機構
	国際機構	国際化推進に係る事業を統括支援し、国際化を推進・グローバルフロント（国際化推進に係る事業の企画・立案及び交流先・学内関係部局等との連携・調整、多様な国際交流を柔軟に支援） ・交流部門（協定等の締結及び学生・研究者の派遣・受入、学術交流を総合的に支援） ・教育部門（外国人留学生及び学生・教職員に必要な語学教育を総合的に支援）	機構
	総合情報基盤センター	ICT環境の整備、学内LANの運用・管理、情報処理教育、ICTの教育利用支援、科学技術計算・データ処理システムの研究利用支援及び上記業務に関連する研究開発	学内共同教育研究施設
	環境安全推進センター	環境配慮活動及び安全衛生の推進、化学物質管理、排水管理、廃棄物管理、作業環境管理、作業管理及びその指導・助言	〃
	自然観察実習センター	・野外教育（栽培・自然観察等）の実習、教育・研究などの材料の育成管理・提供 ・実習または研究目的等で園場等を提供	〃
	教育学部附属教育実践総合センター	教育実践に関する理論的・実践的研究及び指導	学部附属教育研究施設
	薬学部附属薬用植物園	薬用植物を栽培し、薬学関連の学術研究及び学生の教育に資する	〃
	和漢医薬学総合研究所附属民族薬物研究センター	和漢薬をはじめとした世界各地の民族薬物に関する研究及び世界の伝統医薬に関わる医療文化・経済に関する研究を推進することを目的とする。	附置研究所附属施設
	先進軽金属材料国際研究機構	・先進アルミニウム国際研究センター（先進アルミニウム合金の開発研究並びにそれらの製造技術及び特性評価に関する学術研究を推進することを目的とする）	機構
	保健管理センター	保健管理及び健康支援の実施についての企画・立案、健康診断、健康相談及び救急処置、メンタルヘルスクエア及びカウンセリング、環境衛生指導、感染症予防等	学内共同施設
未病研究センター	現代医療ニーズにマッチした最先端の医療戦略（創薬、臨床検査、疫学）の構築、薬都・富山発の健康政策（未病を治療する新しい医療の創出）の提言、科学知への翻訳としての「未病学」の確立	学内研究施設	

高等教育機関名	附置研究所・研究施設等名	研究課題	備考
富 山 県 立 大 学	生物・医薬品工学研究センター	バイオテクノロジーを中心とした研究開発	共同利用施設
	計 算 機 セ ン タ ー	学術研究のための計算及びデータ処理	〃
	地 域 連 携 セ ン タ ー	産学官連携・生涯学習・公開講座の推進	〃
	キ ャ リ ア セ ン タ ー	キャリア形成のための教育・支援	〃
高 岡 法 科 大 学	地 域 交 流 セ ン タ ー	地域社会の諸活動に対する支援及び地域の様々な課題に係る調査研究	共同利用施設
	教 育 技 術 研 究 所	教育制度および教育技術に関する調査研究、学外からの調査研究の受託等	〃
	留 学 生 支 援 セ ン タ ー	外国人留学生及び海外留学を希望する学生に、必要な教育及び指導・助言等	〃
富 山 国 際 大 学	情 報 セ ン タ ー	情報処理教育	共同利用施設
	健 康 管 理 セ ン タ ー	保健管理、健康支援全般にわたり対応。健康診断・健康相談・救急処置・メンタルヘルスクエア及びカウンセリング・衛生指導等の実施。	〃
	地 域 交 流 セ ン タ ー	地域活性化のための産学官連携、エクステンション・カレッジ、公開講座の推進	〃
	総 合 学 務 セ ン タ ー	教育研究補助等	〃
	国 際 交 流 セ ン タ ー	在学生の海外留学・研修に関するプログラムの作成、派遣手続き、協定校との連絡、留学希望学生に対する指導等	〃
	キ ャ リ ア 支 援 セ ン タ ー	進路、就職活動、その他学生生活一般に関する相談等	〃
桐 朋 学 園 大 学 院 大 学	桐 朋 オ ー ケ ス ト ラ ・ ア カ デ ミ ー	プロ・オーケストラ奏者の育成	共同利用施設
富 山 短 期 大 学	地 域 連 携 セ ン タ ー	県市町村・産業界との研究交流等産学官連携、公開講座や生涯学習、地域との交流推進	共同利用施設
	ボ ラ ン テ ィ ア 支 援 セ ン タ ー	Webボランティア手帳システムを構築し、学生の地域ボランティア活動を積極的に推進。	〃
	健 康 支 援 セ ン タ ー	保健管理、健康支援全般にわたり対応。健康診断・健康相談・救急処置・メンタルヘルスクエア及びカウンセリング・衛生指導等の実施。	〃
	就 職 支 援 セ ン タ ー	学生の進路相談、編入学試験等の進学相談、就職活動における各種指導・支援の実施。	〃
富 山 福 祉 短 期 大 学	ボ ラ ン テ ィ ア セ ン タ ー	ボランティアを通じた地域連携	共同利用施設
	ラ ー ニ ン グ セ ン タ ー	学生の自主学修支援	共同利用施設
富 山 高 等 専 門 学 校	ソ リ ュ ー シ ョ ン セ ン タ ー	企業・自治体等との連携推進、技術相談の受付、共同研究・受託研究の受入支援、共同教育事業の企画・実施、地域企業人材の教育、技術振興会、知的財産の活用、知的財産教育の企画・実施、外部人材の活用	共同利用施設
	研 究 高 度 化 推 進 セ ン タ ー	教職員の教育研究能力向上・研究活動の高度化、学生の研究力向上、他機関との研究連携、外部資金獲得に向けた支援、研究者情報等の発信、研究推進フォーラム等の開催	〃
	国 際 教 育 セ ン タ ー	教育・研究に関する国際交流、国際貢献及び地域における国際交流活動の推進、語学教育・海外留学の支援	〃
	図 書 館 情 報 セ ン タ ー	蔵書・研究データの情報提供、情報処理教育、教員・学生の研究支援	〃
	船 舶 運 航 セ ン タ ー	練習船艇、臨海実習場等に関する教育・研究、地域連携等の業務支援	〃

図表 1 7 学外機関との主な研究交流の窓口（令和4年5月現在）

高等教育機関名	研究交流の総合窓口	主な業務
富 山 大 学	研 究 推 進 機 構 学 術 研 究 ・ 産 学 連 携 本 部	技術相談、共同研究、受託研究、学術指導、寄附金受入れ、知財活用、起業支援などの技術振興支援、シーズ発表会などの産学官交流、社会人技術者養成などの人材育成支援など
	地 域 連 携 推 進 機 構 地 域 連 携 戦 略 室	地域連携戦略の企画・立案・調整及び調査・研究、地域（自治体、各種団体、民間企業等）と連携した地域振興への企画立案及びコーディネートなど
	地 域 連 携 推 進 機 構 生 涯 学 習 部 門	①生涯学習事業（公開講座、オープンクラス（公開授業）、ワークショップ等）、生涯学習相談・講師紹介、他機関との連携事業など ②データサイエンス連携推進事業（データサイエンス・DXに関する県内の学校教育支援や社会人教育等）
	地 域 連 携 推 進 機 構 地 域 づ くり ・ 文 化 支 援 部 門	地域資源を活用したまちづくり支援、地域資源活用型産業育成支援、地域資源活用型交流支援、芸術文化振興の協力など
	地 域 連 携 推 進 機 構 地 域 医 療 ・ 保 健 支 援 部 門	地域医療や地域保健、地域包括ケアシステムに関する調査研究、人材育成、情報発信など
	研 究 振 興 部 研 究 振 興 課 国 際 交 流 課 医 薬 系 事 務 部 研 究 協 力 課	民間等との共同研究・受託研究・寄附金の受入れ 研究員（外国人研究員も含む）の派遣・受入れ等
富 山 県 立 大 学	事務局教務課情報研究係	受託研究・共同研究・寄附金・学術相談の受入れ
	地 域 連 携 セ ン タ ー	産学官連携、生涯学習、公開講座の推進
高 岡 法 科 大 学	地 域 交 流 セ ン タ ー	産学官連携、生涯学習、公開講座の推進
富 山 国 際 大 学	地 域 交 流 セ ン タ ー	地域活性化のための産学官連携、エクステンション・カレッジ、公開講座の推進
富 山 短 期 大 学	地 域 連 携 セ ン タ ー	①地域連携の推進のためのニーズの把握、調査・研究 ②産学界との産学官連携、生涯学習、地域との交流の推進
富 山 福 祉 短 期 大 学	共 創 福 祉 セ ン タ ー	公開講座（地域づくりかえ講座）、地域連携の推進、社会人教育プログラム、地域貢献プロジェクトの推進
富 山 高 等 専 門 学 校	ソ リ ュ ー シ ョ ン セ ン タ ー	企業・自治体等との連携推進、技術相談の受付、共同研究・受託研究の受入支援、共同教育事業の企画・実施、地域企業人材の教育、技術振興会、知的財産の活用、知的財産教育の企画・実施、外部人材の活用
	研 究 高 度 化 推 進 セ ン タ ー	教職員の教育研究能力向上・研究活動の高度化、学生の研究力向上、他機関との研究連携、外部資金獲得に向けた支援、研究者情報等の発信、研究推進フォーラム等の開催
	国 際 教 育 セ ン タ ー	教育・研究に関する国際交流、国際貢献及び地域における国際交流活動の推進、語学教育・海外留学の支援
	船 舶 運 航 セ ン タ ー	臨海実習場の運営及び練習船の運航管理、実習教育及び研究支援、地域連携における業務支援

図表 1 8 文部科学省科学研究費補助金の採択状況

高等教育機関名	補助金区分	平成28年度		平成29年度		平成30年度		令和元年度		令和2年度		令和3年度		
		件数	補助金額	件数	補助金額	件数	補助金額	件数	補助金額	件数	補助金額	件数	補助金額	
富 山 大 学	特 別 推 進 研 究					1	100,100	1	141,830	1	120,120	1	101,400	
	新 学 術 領 域 研 究	14	81,250	14	75,754	11	47,190	12	49,010	8	38,870	5	10,270	
	基 盤 研 究 S			0	0	0	0	0	0	0	0	0	0	
	基 盤 研 究 A	2	15,080	1	7,930	2	34,580	3	20,529	2	10,270	4	53,430	
	基 盤 研 究 B	37	178,100	38	182,979	39	199,290	40	187,460	48	249,210	55	263,410	
	基 盤 研 究 C	225	310,163	228	326,991	232	322,121	248	317,400	254	319,865	242	294,255	
	挑 戦 の 研 究 (開 拓)											-	-	
	挑 戦 の 萌 芽 研 究	49	67,126	24	26,910	6	5,590	-	-	-	-	1	8,580	
	挑 戦 の 研 究 (萌 芽)	-	-	3	10,660	12	31,460	14	28,600	15	35,100	13	36,010	
	若 手 研 究 A	3	12,480	2	5,330	1	3,770	-	-	-	-	-	-	
	若 手 研 究 B	48	67,246	51	73,580	28	35,745	11	8,665	3	2,340	1	650	
	若 手 研 究					24	43,940	51	78,134	71	101,920	66	80,701	
	研 究 活 動 ス タ ー ト 支 援	4	5,980	6	6,446	6	8,060	7	9,931	12	17,030	9	13,650	
	特 別 研 究 員 奨 励 費	8	5,177	6	5,900	10	9,276	7	8,090	6	7,420	6	6,990	
	国 際 共 同 研 究 強 化	1	14,300	3	28,080	5	11,440	6	16,510	8	35,880	6	32,110	
	研 究 成 果 公 開 促 進 費												3	1,430
	奨 励 研 究												1	470
計	391	756,902	376	750,560	377	852,562	400	866,159	428	938,025	413	903,356		
富 山 県 立 大 学	学 術 変 革 領 域 研 究 A	2	4,900	1	3,000	2	6,700	2	5,500	1	21,800	1	14,100	
	新 学 術 領 域 研 究									1	1,700	1	2,600	
	基 盤 研 究 S			1	39,200	1	46,400	1	28,800	1	27,100	1	28,200	
	基 盤 研 究 A	1	5,700	1	5,800	1	5,800	1	7,900	1	6,800	1	6,300	
	基 盤 研 究 B	9	42,800	9	26,400	7	28,000	8	30,100	8	31,000	10	39,900	
	基 盤 研 究 C	27	29,900	39	42,400	41	41,200	57	51,106	64	58,354	82	62,800	
	挑 戦 の 萌 芽 研 究	9	11,500	8	5,900	2	1,100							
	挑 戦 の 研 究 (萌 芽)			2	3,800	4	5,600	4	4,900	2	1,800	1	0	
	若 手 研 究 A	3	7,800	2	7,800	1	4,700	1	4,700					
	若 手 研 究 B	12	8,500	12	11,800	8	8,900	4	1,600					
	若 手 研 究					7	11,400	14	16,269	26	23,850	27	24,650	
	研 究 活 動 ス タ ー ト 支 援			1	1,100			5	4,800	5	4,800	6	1,100	
	特 別 研 究 促 進 費													
	特 別 研 究 員 奨 励 費					2	1,800	4	3,900	5	4,800			
	国 際 共 同 研 究 強 化			1	8,900	1	0							
研 究 成 果 公 開 促 進 費							1	360			1	1,400		
計	63	111,100	77	156,100	77	161,600	102	159,935	114	182,004	131	181,050		

高等教育機関名	補助金区分	平成28年度		平成29年度		平成30年度		令和元年度		令和2年度		令和3年度	
		件数	補助金額	件数	補助金額	件数	補助金額	件数	補助金額	件数	補助金額	件数	補助金額
高岡法科大学	基盤研究 B	2	1,495	0	0							2	1690
	基盤研究 C	4	2,236	2	2,340			2	845	1	780	1	260
	若手研究							1	1,430	1	1,430	1	1,040
	計	6	3,731	2	2,340	0	0	3	2,275	2	2,210	4	2,990
富山国際大学	基盤研究 A												
	基盤研究 B									1	5,800	1	3,900
	基盤研究 C	6	4,700	6	3,800	6	3,200	3	1,900	2	1,900	4	2,300
	研究活動スタート支援							1	1,100	1	400	1	1,200
	挑戦的萌芽研究	1	700									1	2,000
	若手研究 B												
計	7	5,400	6	3,800	6	3,200	4	3,000	4	8,100	7	9,400	
富山短期大学	基盤研究 B												
	基盤研究 C	1	2,730	1	1,560	1	390	1	1,040	2	1,690	1	1,170
	若手研究 B					1	1,300	1	1,430				
	計	1	2,730	1	1,560	2	1,690	2	2,470			1	1,170
富山高等専門学校	基盤研究 A	0	0	1	11,700	1	14,040	0	0	0	0	0	0
	基盤研究 B	1	2,730	1	1,950	1	5,850	1	4,030	1	5,070	1	2,340
	基盤研究 C	22	35,880	26	32,370	24	28,990	26	38,870	27	36,660	27	34,970
	挑戦的萌芽研究	4	3,640	3	3,120	1	780	0	0	0	0	0	0
	若手研究 B	6	7,150	7	12,090	4	3,640	2	1,950	0	0	0	0
	若手研究					1	910	3	2,470	4	2,470	4	2,860
	研究活動スタート支援	1	1,170	0	0	0	0	0	0	0	0	1	1,560
	特別研究員奨励費	0	0	0	0	0	0	0	0	0	0	0	0
	研究成果公開促進費							1	460	0	0	0	0
	奨励研究	2	1,140	2	780	1	530	2	1,080	4	1,800	2	920
計	36	51,710	40	62,010	33	54,740	35	48,860	36	46,000	35	42,650	

図表 1.9 令和3年度大学における主な生涯学習サービス等の実施状況

高等教育機関名	事業名	分野	場所	対象	実施期間
富 山 大 学	公開講座（教養講座27講座）	社会・文化・教育・経済・都市デザイン	大学	一般県民	4月～3月
	〃（語学講座9講座）	社会・文化	大学	一般県民	4月～3月
	〃（体験講座13講座）	健康・文化・芸術文化・工学	大学	一般県民	4月～3月
	公開授業（前期421科目，後期405科目を開設）	人文・教育・経済・理学・工学・芸術文化・医・薬・都市デザイン	大学	一般県民	4月～8月 10月～1月
	サテライト公開講座（全9回*） *うち，コロナの影響により4回不開講	経済・理学・医	大学	一般県民	4月～2月
	まちなかセミナー（富山会場）	工学	大学	一般県民	11月
	富山大学市民講座2021	医学・都市デザイン等	大学	一般県民	11月
	特別公開オンラインセミナー “人”と“地”の健康を科学する大学	医学・経済・芸術・都市デザイン等	オンライン	一般県民	5月～7月
	ICT・DS教育支援 オンラインセミナー	教育	オンライン	県内学校教員	7月～3月
	データサイエンス特別講座	データサイエンス	オンライン	一般県民	7月～3月
	DX学修セミナー	DX	オンライン	一般県民	7月～3月
	スマイルフェスティバル2021	教育	オンライン	幼児、小学生とその保護者	11月
理工ジョイントフェスタ2021 ・理学部サイエンスフェスティバル ・夢大学 in 工学部	理学・工学	オンライン	小学生以上	9月	
富 山 県 立 大 学	公開講座（秋季）	教育・工学	地域・大学	一般県民	10月～11月
	ユマニチュード公開講座	看護	地域・大学	保健・医療・福祉関係者、一般	10月
	若手エンジニアステップアップ セミナー（4コース、各4～10 回）	工学・環境・医薬	大学・地域	企業技術者	10月～12月
	先端技術リカレント教育セ ミナー（5コース、各1～7回）	工学・医薬・看護	大学・地域	企業技術者・看護系資格保有者	10月～12月
高 岡 法 科 大 学	公開講座（春季、秋季）	法学・教養	地域	一般県民	5月～6月、 10月～12月
	イブニングセミナー	法学	地域	一般県民	7月、10月
	企業法務セミナー	法学	地域	一般県民	7月
	出張公開講座	法学・教養	地域	一般県民	随時
富 山 国 際 大 学	エクステンション・カレッジ 講座（通年）	外国語	オンライン	一般県民	5月～7月 10月～12月
	子ども育成フォーラム	教育・福祉・保育・ 幼児	大学	一般県民	11月
	地域におけるデジタルトランス フォーメーション（DX）の進展 に向けて	情報	オンライン	一般県民	9月
	地域社会出講プログラム	教育、社会科学	地域	公共機関、県内企業、各種団体	随時
桐 朋 学 園 大 学 院 大 学	公開授業（2科目10回）	文化（音楽）	大学	学生 ※コロナ感染症対策のため、2021年度は一 般非公開	4月～1月
	演奏会（37回）	文化（音楽）	大学・学外	学生 ※コロナ感染症対策のため、2021年度は一 般非公開	4月～3月

図表20 大学における社会人学生等受入制度の現状（令和3年度）

高等教育機関名	聴講制度	研究生制度	研修員制度	社会人別枠入試	夜間主コース
富山大学	学部及び大学院	学部及び大学院	学部及び大学院	学部及び大学院	経済学部
富山県立大学	学部及び大学院	学部及び大学院	学部及び大学院	大学院	なし
高岡法科大学	学部	学部	なし	学部	なし
富山国際大学	学部	学部	なし	学部	なし
桐朋学園大学院大学	なし	なし	なし	なし	なし

図表21 令和3年度短期大学及び高等専門学校における生涯学習サービス等の実施状況

高等教育機関名	事業名	分野	場所	対象	実施期間
富山短期大学	「ノーベル賞「リチウムイオン電池」とスマートフォンへ電池に潜む危険と長持ちの秘訣～」	一般教養	大学	一般	8月
	「ゆるくてはまる読書会」	一般教養	大学	一般	9月
	「外国人ケアワーカーについて考える」	福祉	大学	一般	9月
	「自宅でチョット運動!介護予防運動を始めましょう!!」	福祉	大学	一般	10月
	「子育て支援者のための前向き子育てセミナー」	保育	大学	一般	11月
	「クリスマスクッキング」	食物栄養	大学	一般	12月
	富山短期大学ラジオ公開講座「教えて!ティーチャー」(全6回)	一般教養・福祉・保育等	大学等	一般	7月～9月
	食物栄養学科専攻科食物栄養専攻公開特別講演会	食物栄養	大学等	一般	10月
	幼児教育学科第48回幼児教育研究会	保育	大学等	一般	10月
	第25回介護福祉士リカレントセミナー(zoom開催)	福祉	大学等	福祉・教育関係者、一般、卒業生	2月～3月
富山福祉短期大学	社会福祉士受験講座	福祉	大学	卒業生	10月～1月
	介護福祉士実務者研修	介護福祉	大学	福祉関係者	4月～3月
	臨床美術講座	福祉・美術	大学	一般県民・福祉関係者	5月～3月
	地域づくりかえ講座	福祉・看護・教育・一般教養	大学	一般県民・高校生	9月～3月
	共創福祉研究会	福祉・看護・教育	大学等	福祉・医療・教育関係者、一般	10月
	臨床美術セミナー	福祉・美術	地域等	福祉・医療・教育関係者、一般	未定
	喀痰吸引等指導者養成研修	介護福祉	大学	福祉関係者	7月
	介護職員等による喀痰吸引研修	介護福祉	大学等	福祉関係者	7月～3月
富山高等専門学校	オープンキャンパス	工学・環境・情報・語学・海事・一般教養	学校等	中学生、保護者	8月・11月
	ジュニアドクター育成塾	工学・環境・情報・語学・海事・一般教養	学校等	小学生・中学生	6月～3月

図表22 短期大学及び高等専門学校における社会人学生等受入制度の現状（令和3年度）

高等教育機関名	聴講制度	科目履修制度	研究生制度	研修員制度	社会人別枠入試	夜間部
富山短期大学	なし	あり	あり	あり	あり	なし
富山福祉短期大学	あり	あり	なし	なし	あり	なし
富山高等専門学校	なし	あり	あり	なし	専攻科あり	なし

図表 2 3 放送大学富山学習センターの在籍者数（令和 4 年 5 月 1 日現在）

－ 1 学生種別在籍者数 （単位：人）

教養学部	全科履修生	467
	選科履修生	96
	科目履修生	42
	特別聴講学生	5
大学院	修士科目生	7
	修士選科生	28
	修士全科生	2
	合計	647

－ 2 職業別在籍者数 （単位：人）

教員	公務員・ 団体職員 等	会社員等	自営業・ 自由業	農林水産 業等従事 者	看護師等	専業主婦 (夫) ※	パートタ イマー	アルバイ ト等	他大学・ 専門学校 等に在籍 する学生	定年等退 職者 ※	無職（※ 印以外の 方）	その他	計
62	76	161	24	8	46	47	54	26	16	62	40	25	647

－ 3 年代別・性別在籍者数 （単位：人）

性別	15 ～ 19	20 ～ 29	30 ～ 39	40 ～ 49	50 ～ 59	60 ～ 69	70 ～	計
男	3	26	33	44	57	70	49	282
女	2	51	48	60	107	66	31	365
計	5	77	81	104	164	136	80	647

図表 2.4 高等教育機関の令和4年度納付金

(単位：円)

区分	高等教育機関		設置者	入学考査料	入学料	年間授業料	
大学院	富山大学大学院		国立大学法人	30,000	282,000	535,800	
	富山県立大学大学院	県民	公立大学法人	30,000	188,000	535,800	
		その他		30,000	282,000	535,800	
	桐朋学園大学院大学		修士課程	学校法人	30,000	300,000	800,000
大学	富山大学		国立大学法人	17,000	282,000	535,800	
		夜間主コース		10,000	141,000	267,900	
	富山県立大学	県民	公立大学法人	17,000	188,000	535,800	
		その他		17,000	282,000	535,800	
	高岡法科大学			学校法人	30,000	300,000	600,000
	富山国際大学	現代社会学部	学校法人	30,000	200,000	680,000	
		子ども育成学部		30,000	200,000	730,000	
短大	富山短期大学		学校法人	30,000	200,000	630,000	
	富山福祉短期大学	社会福祉学科	学校法人	30,000	200,000	660,000	
		社会福祉学科 (社会福祉専攻)		30,000	200,000	650,000	
		社会福祉学科 (介護福祉専攻)		30,000	200,000	660,000	
		看護学科		30,000	200,000	700,000	
		幼児教育学科		30,000	200,000	660,000	
		国際観光学科		30,000	200,000	700,000	
高専	富山高等専門学校	学科	独立行政 法人国立 高等専門 学校機構	16,500	84,600	234,600	
		専攻科		16,500	84,600	234,600	

注

- 1 上記の金額は、令和3年度入学者に適用するものである。
- 2 「入学考査料」とは、国立大学において、「検定料」と称しているものである。
- 3 上記の他に、①後援会費 ②学生保険料 ③設備使用料 ④建設協力金 ⑤実習費 ⑥同窓会費などの納付金がある。国立学校では①②⑥を、私立学校では①～⑥の納付が必要な場合が多い。
- 4 国立高等専門学校の1～3学年は、就学支援金(年額118,000円)制度の対象である。

図表 2-5 令和3年度大学卒業者の進路（令和4年5月1日現在）

（単位：人、％）

大学名	学部	卒業者	就職希望者	就職者数							進学者	その他	就職者率	進学者率	
				企業	官公庁	教員	他	計	県内	県外					
富山大学	人文学部	191	166	118	29	11			158	64	94	10	15	82.72	5.24
	人間発達科学部	169	154	79	22	49			150	74	76	7	8	88.76	4.14
	経済学部	354	318	242	69				311	116	195	9	27	87.85	2.54
	理学部	180	94	67	6	18	1		92	37	55	75	11	51.11	41.67
	医学部 (医学科)	103	102	80	22				102	43	59	0	1	99.03	0.00
	医学部 (看護学科)	90	79	62	16	1			79	40	39	9	2	87.78	10.00
	薬学部	92	47	41	5				46	6	40	43	2	50.00	46.74
	工学部	354	108	101	5				106	35	71	238	8	29.94	67.23
	都市デザイン学部	121	57	47	8	1			56	21	35	64		46.28	52.89
	芸術文化学部	108	84	74	4	4	1		83	22	61	18	6	76.85	16.67
計		1,762	1,209	911	186	84	2	1,183	458	725	473	80	67.14	26.84	
富山県立大学	工学部	332	207	190	11		4	205	98	107	124	1	61.75	37.35	
高岡法科大学	法学部	48	39	35	3	0	1	39	26	13	3	6	81.25	6.25	
富山国際大学	現代社会学部	120	108	107	1	0	0	108	72	36	3	9	90.00	2.50	
	子ども育成学部	96	88	25	7	56	0	88	82	4	8	0	91.67	8.33	
	計	216	196	132	8	56	0	196	154	40	11	9	90.74	5.09	
大学計		2,358	1,651	1,268	208	140	7	1,623	736	885	611	96	68.83	25.91	

注
 就職者率＝就職者数／卒業者数
 進学者率＝進学者数／卒業者数
 ・その他欄には有職者を含む。

図表 2-6 令和3年度大学卒業者の男女別進路及び地域別就職先（令和4年5月1日現在）

（単位：人、％）

大学名	性別	卒業者	進学者	就職希望者	求人件数			就職者数			進学者率	就職率	県内就職率
					県内	県外	計	県内	県外	計			
富山大学	男子	1,035	378	607			0	197	392	589	36.52	97.03	33.45
	女子	727	95	602			0	261	333	594	13.07	98.67	43.94
	共通				322	1,510	1,832						
	計	1,762	473	1,209	322	1,510	1,832	458	725	1,183	26.84	97.85	38.72
富山県立大学	男子	244	99	144			0	61	82	143	40.57	99.31	42.66
	女子	88	25	63			0	37	25	62	28.41	98.41	59.68
	共通				176	435	611			0			
	計	332	124	207	176	435	611	98	107	205	37.35	99.03	47.80
高岡法科大学	男子	39	1	34			0	22	12	34	2.56	100.00	64.71
	女子	9	2	5			0	4	1	5	22.22	100.00	80.00
	共通				95	95	190			0			
	計	48	3	39	95	95	190	26	13	39	6.25	100.00	66.67
富山国際大学	男子	100	5	89			0	69	20	89	5.00	100.00	77.53
	女子	116	4	107			0	85	21	106	3.45	99.07	80.19
	共通				426	412	838						
	計	216	9	196	426	412	838	154	41	195	4.17	99.49	78.97
大学計	男子	1,418	483	874			0	349	506	855	34.06	97.83	40.82
	女子	940	126	777			0	387	380	767	13.40	98.71	50.46
	共通				1,019	2,452	3,471			0			
	計	2,358	609	1,651	1,019	2,452	3,471	736	886	1,622	25.83	98.24	45.38

注
 就職率＝就職者数／就職希望者数
 県内就職率＝県内就職者数／就職者数

図表 2.7 令和3年度短期大学卒業者の進路（令和4年5月1日現在）

（単位：人、％）

短期大学名	学 科	卒業者	就 職 希望者	就 職 者 数								進学者	その他	就職者率	進学者率
				企業	官公庁	教員	他	計	県内	県外					
富山短期大学	経営情報学科	122	115	111	4	0	0	115	112	3	4	3	94.26	3.28	
	健康福祉学科	37	35	35	0	0	0	35	33	2	2	0	94.59	5.41	
	食物栄養学科	78	70	70	0	0	0	70	67	3	6	2	89.74	7.69	
	幼児教育学科	94	91	19	18	53	0	90	87	3	2	2	95.74	2.13	
	計	331	311	235	22	53	0	310	299	11	14	7	93.66	4.23	
富山福祉短期大学	社会福祉学科	35	28	28	0	0	0	28	25	3	4	3	80.00	11.43	
	看護学科	73	60	60	0	0	0	60	49	11	6	7	82.19	8.22	
	幼児教育学科	40	39	20	1	18	0	39	38	1	0	1	97.50	0.00	
	国際観光学科	14	9	9	0	0	0	9	9	0	3	2	64.29	21.43	
	計	162	136	117	1	18	0	136	121	15	13	13	83.95	8.02	
短期大学計		493	447	352	23	71	0	446	420	26	27	20	90.47	5.48	

注
 就職者率＝就職者数／卒業者数
 進学者率＝進学者数／卒業者数

図表 2.8 令和3年度短期大学卒業者の男女別進路及び地域別就職先（令和4年5月1日現在）

（単位：人、％）

短期大学名	性 別	卒業者	進学者	就 職 希望者	求人件数			就職者数			進学者率	就職率	県内 就職率
					県内	県外	計	県内	県外	計			
富山短期大学	男 子	44	2	42				41	1	42		100.00	97.62
	女 子	287	12	269				258	10	268	4.18	99.63	96.27
	共 通				515	320	835						
	計	331	14	311	515	320	835	299	11	310	4.23	99.68	96.45
富山福祉短期大学	男 子	24	1	18				18	0	18	4.17	100.00	100.00
	女 子	138	12	118				103	15	118	8.70	100.00	87.29
	共 通				801	370	1,171						
	計	162	13	136	801	370	1,171	121	15	136	8.02	100.00	88.97
短期大学計	男 子	68	3	60	0	0	0	59	1	60	4.41	100.00	98.33
	女 子	425	24	387	0	0	0	361	25	386	5.65	99.74	93.52
	共 通				1,316	690	2,006						
	計	493	27	447	1,316	690	2,006	420	26	446	5.48	99.78	94.17

注
 就職率＝就職者数／就職希望者数
 県内就職率＝県内就職者数／就職者数

図表 2 9 令和3年度高等専門学校卒業者の進路（令和4年5月1日現在）

（単位：人、％）

学校名	学 科	卒業者	就 職 希 望 者	就 職 者 数						進学者	その他	就職者率	進学者率
				企業	官公庁	他	計	県内	県外				
富山高等専門学校 本郷キャンパス	機械システム工学科	36	19	18	1	0	19	9	10	16	1	52.78	44.44
	電気制御システム工学科	40	11	11	0	0	11	5	6	28	1	27.50	70.00
	物質化学工学科	40	21	21	0	0	21	15	6	18	1	52.50	45.00
	計	116	51	50	1	0	51	29	22	62	3	43.97	53.45
富山高等専門学校 射水キャンパス	商 船 学 科	37	25	25	0	0	25	2	23	12	0	67.57	32.43
	電 子 情 報 工 学	38	19	18	0	1	19	11	8	19	0	50.00	50.00
	国際ビジネス学科	40	17	4	13	0	17	6	11	20	3	42.50	50.00
	計	115	61	47	13	1	61	19	42	51	3	53.04	44.35
高等専門学校計		231	112	97	14	1	112	48	64	113	6	48.48	48.92

図表 3 0 令和3年度高等専門学校卒業者の男女別進路及び地域別就職先（令和4年5月1日現在）

（単位：人、％）

学校名	性 別	卒業者	進学者	就 職 希 望 者	求 人 件 数			就 職 者 数			進学者率	就職率	県 内 就 職 率
					県内	県外	計	県内	県外	計			
富山高等専門学校 本郷キャンパス	男 子	93	55	36			0	17	19	36	59.14	100.00	47.22
	女 子	23	7	15			0	12	3	15	30.43	100.00	80.00
	共 通				401	1,103	1,504			0			
	計	116	62	51	401	1,103	1,504	29	22	51	53.45	100.00	56.86
富山高等専門学校 射水キャンパス	男 子	59	28	30			0	9	21	30	47.46	100.00	30.00
	女 子	56	23	31			0	10	21	31	41.07	100.00	32.26
	共 通				117	1,010	1,127			0			
	計	115	51	61	117	1,010	1,127	19	42	61	44.35	100.00	31.15
高等専門学校計	男 子	152	83	66				26	40	66	54.61	100.00	39.39
	女 子	79	30	46				22	24	46	37.97	100.00	47.83
	共 通				518	2,113	2,631			0			
	計	231	113	112	518	2,113	2,631	48	64	112	48.92	100.00	42.86

図表 3 1 令和3年度大学院修了者の進路 (令和4年5月1日現在)

(単位:人、%)

大学院名	研究科名	課程別	修了者	就職希望者	就職者数						進学者	その他	就職者率	進学率	
					企業	官公庁	教員	他	計	県内					県外
富山大学大学院	人文科学研究科	修士	9	3			3		3	2	1		6	33.33	0.00
	人間発達科学研究科	修士	14	11	7		4		11	8	3		3	78.57	0.00
	経済学研究科	修士	21	6	4				4	1	3		15	19.05	0.00
	芸術文化学研究科	修士	4	1	1				1		1		3	25.00	0.00
	理工学教育部	修士	241	216	212	1	2	1	216	47	169	18	7	89.63	7.47
	理工学教育部	博士課程	15	8	6		2		8	3	5		7	53.33	0.00
	医学薬学教育部	修士前期	55	40	39				39	16	23	11	4	70.91	20.00
	医学薬学教育部	修士後期	30	11	8	1	2		11	8	3		19	36.67	0.00
	生命融合科学教育部	博士課程	7	2			1		1		1		5	14.29	0.00
	教職実践開発研究科	専門職学位	14	4			4		4	3	1		10	28.57	0.00
	計		410	302	278	1	18	1	298	88	210	29	79	72.68	7.07
富山県立大学大学院	工学研究科	博士前期	79	73	71			1	72	15	57	5	1	91.14	6.33
	工学研究科	博士後期	7	7	2	1	1	3	7	2	5			100.00	0.00
	計		86	80	73	1	1	4	79	17	62	5	1	91.86	5.81
桐朋学園大学院大学	音楽研究科	修士	8	4	0	0	0	1	1	0	1	3	4	12.50	37.50
大学院計	修士及び博士前期課程		445	358	334	1	13	3	351	92	259	37	53	78.88	8.31
	博士後期課程		59	28	16	2	6	3	27	13	14	0	31	45.76	0.00
	計		504	386	351	2	19	6	378	105	273	37	84	75.00	7.34

注
 就職者率=就職者数/修了者数
 進学率=進学者数/修了者数

図表3-2 令和3年度大学院修了者の進路（令和4年5月1日現在）

（単位：人、％）

大学院名	課程別	性別	修了者	進学者	就職希望者	就職者数			就職率	県内就職率
						県内	県外	計		
富山大学大学院	修士前期	男子	267	25	227	49	177	226	99.56	21.68
		女子	77	4	50	25	23	48	96.00	52.08
		計	344	29	277	74	200	274	98.92	27.01
	博士課程 博士後期	男子	42		14	8	5	13	92.86	61.54
		女子	24		11	6	5	11	100.00	54.55
		計	66	0	25	14	10	24	96.00	58.33
富山県立大学院 富大	修士前期	男子	64	3	60	12	48	60	100.00	20.00
		女子	15	2	13	3	9	12	92.31	25.00
		計	79	5	73	15	57	72	98.63	20.83
	博士後期	男子	5		5	2	3	5	100.00	40.00
		女子	2		2		2	2	100.00	0.00
		計	7	0	7	2	5	7	100.00	28.57
桐朋学園大学院大学	修士	男子	2	1	1	0	0	0	0.00	0.00
		女子	6	2	3	0	1	1	33.33	0.00
		計	8	3	4	0	1	1	25.00	0.00
大学院計	修士前期	男子	333	29	288	61	225	286	99.31	21.33
		女子	98	8	66	28	33	61	92.42	45.90
		計	431	37	354	89	258	347	98.02	25.65
	博士後期	男子	47	0	19	10	8	18	94.74	55.56
		女子	26	0	13	6	7	13	100.00	46.15
		計	73	0	32	16	15	31	96.88	51.61
	計	男子	380	29	307	71	233	304	99.02	23.36
		女子	124	8	79	34	40	74	93.67	45.95
		計	504	37	386	105	273	378	97.93	27.78

注

就職率＝就職者数／就職希望者数

県内就職率＝県内就職者数／就職者数

図表 3 3 令和3年度短期大学及び高等専門学校専攻科修了者の進路（令和4年5月1日現在）

（単位：人、％）

専攻科名	専攻名	修了者	就職希望者	就職者数							進学者	その他	就職者率	進学者率
				企業	官公庁	教員	他	計	県内	県外				
富山短期大学専攻科	食物栄養専攻	7	5	4	0	1	0	5	5	0	0	2	71.43	0.00
富山高等専門学校専攻科	エコデザイン工学専攻	27	17	15	1	0	0	16	9	7	9	2	59.26	33.33
	制御情報システム工学専攻	13	10	10	0	0	0	10	4	6	3	0	76.92	23.08
	国際ビジネス学専攻	5	4	4	0	0	0	4	1	3	0	1	80.00	0.00
	海事システム工学専攻	5	5	4	1	0	0	5	1	4	0	0	100.00	0.00
	計	50	36	33	2	0	0	35	15	20	12	3	70.00	24.00
専攻科計		57	41	37	2	1	0	40	20	20	12	5	70.18	21.05

図表 3 4 令和3年度短期大学及び高等専門学校専攻科修了者の男女別進路及び地域別就職先（令和4年5月1日現在）

（単位：人、％）

専攻科名	性別	修了者	進学者	就職希望者	就職者数			就職率	県内就職率
					県内	県外	計		
富山短期大学専攻科	男子	0	0	0	0	0	0	0.00	0.00
	女子	7	0	5	5	0	5	100.00	100.00
	計	7	0	5	5	0	5	100.00	100.00
富山高等専門学校専攻科（本郷キャンパス）	男子	20	8	11	4	6	10	90.91	40.00
	女子	6	0	6	5	1	6	100.00	83.33
	計	26	8	17	9	7	16	94.12	56.25
富山高等専門学校専攻科（射水キャンパス）	男子	13	3	10	3	7	10	100.00	30.00
	女子	10	0	9	3	6	9	100.00	33.33
	計	23	3	19	6	13	19	100.00	31.58
専攻科計	男子	33	11	21	7	13	20	95.24	35.00
	女子	23	0	20	13	7	20	100.00	65.00
	計	56	11	41	20	20	40	97.56	50.00

図表 3 5 昭和55年度以降の私立の高等教育機関の整備充実に対する県の支援

高等教育機関名	設置者	年度	事業名
高岡法科大学	学校法人 高岡第一学園	～昭和63年 平成元～3年 平成5～7年 平成12年 平成13年	設置認可に関する文部省に対する陳情要望 校舎建設に対する補助金の交付 体育館建設に対する補助金の交付 大学院法学研究科の新設に対する陳情要望 大学院法学研究科の施設整備に対する補助金の交付
富山国際大学	学校法人 富山国際学園	～平成元年 平成2～5年 平成10～11年 平成11～13年	設置認可に関する文部省に対する陳情要望 校舎建設に対する補助金の交付 地域学部設置の認可に関する文部省に対する陳情要望 地域学部校舎建設に対する補助金の交付
富山短期大学	学校法人 富山国際学園	昭和55～56年 昭和56年 平成6～7年 平成7～8年	商経学科設置認可に関する文部省に対する陳情要望 商経学科校舎建設に対する補助金の交付 福祉学科設置認可に関する文部省に対する陳情要望 福祉学科校舎建設に対する補助金の交付
洗足学園 魚津短期大学	学校法人洗足学園	昭和55年	校舎建設に対する補助金の交付
富山福祉短期大学	学校法人浦山学園	平成8年 平成13年 平成19年	設置認可に関する文部省に対する陳情要望 体育館建設に対する補助金の交付 3号館校舎建設に対する補助金の交付 5号館校舎建設に対する補助金の交付

※ 洗足学園魚津短期大学は、平成14年3月をもって閉学。

図表 3 6 県内地方自治体の奨学資金制度（令和3年度。ただし、特定分野の人材確保等、目的及び対象者を限定した制度を除く。）

奨学資金制度名	対象者	月額（円）	貸与・給付の別	貸与（給付）資格	その他	担当課
富山市奨学資金	高校生	授業料と高等学校等就学支援金との差額（自己負担）相当分、月額9,900円を限度とする。 市の奨学資金と高等学校等就学支援金の合計額が、月額 19,800円以内となる範囲で支給する。	給付	・私立高等学校に在学している人（専攻科を除く） ・富山市に居住している世帯に属する人 ・学資の支弁が困難な人	他の奨学金との併用不可。	教育委員会 学校教育課
	高等専門学校生 高校生（専攻科）	15,000～25,000	貸与	・国（国立大学法人）、地方公共団体及び学校法人が設置した大学（短大、大学院を含む。）、高等専門学校、専修学校（修業年限が2年以上の専門課程に限る。）、高等学校の専攻科に在学している人 ・富山市に居住している世帯に属する人 ・学資の支弁が困難な人	公立と私立、自宅通学と自宅外通学で金額が異なる。 他の奨学金との併用不可。	
	専修学校生（専門課程）	35,000～47,000				
	大学生・短大生					
	大学院生					
高岡市帆布奨学資金	高校生	8,000	給付	・経済的理由により修学困難な者 ・高岡市に住所を有する者又は就学のため市外へ住所を移した者でその家族が高岡市に住所を有する者 ・品行方正、身体強健、成績優秀、志操堅固な者	他の奨学金との併用不可。	教育委員会 教育総務課
	高等専門学校生					
高岡市人づくり奨学資金	専修学校生（専門課程）	(国公立)年額 400,000 (私立)年額 700,000	貸与	・保護者が高岡市に住所を有すること ・学業成績が優秀であり、かつ学費の支弁が困難な者 ・他の奨学金制度を利用していないこと (返還を要しない給付奨学資金制度及び授業料減額免除制度を除く)	卒業後、高岡市に住所を有するなど一定の条件を満たせば年間返還額の一部または全部を申請により減免できる場合あり。	教育委員会 教育総務課
	短大生	(国公立)年額 500,000 (私立)年額 700,000				
	大学生					
	大学院生					
たかおか留学奨学資金	大学生	(国公立)年額500,000 (私立)年額700,000	貸与	・市内に所在する大学又は大学院（地元大学等）に市外から進学し、在学している者 ・地元大学等を卒業又は修了した後、本市に居住する意思を有する者 ・地元大学等から学業成績等優秀者として推薦がある者 ・他の奨学金制度を利用していないこと（返還を要しない給付奨学資金制度及び授業料減額免除制度を除く）	卒業後、高岡市に住所を有するなど一定の条件を満たせば年間返還額の一部または全部を申請により減免できる場合あり。	教育委員会 教育総務課
	大学院生					
魚津市奨学資金	高校生	13,000	貸与	・本人又は保護者が魚津市に住所を有する者 ・学資の支弁が困難である者 ・学修に意欲があり、学業を確実に修了できる見込みのある者 ・在学している学校長の推薦があること	他の奨学金との併用不可。	教育委員会 教育総務課
	高等専門学校生	(1～3年生) 13,000 (4～5年生) 40,000				
	専修学校生	(高等課程) 13,000 (専門課程) 40,000				
	大学生・短大生	40,000				
	大学院生					
水見市育英資金	高校生	～15,000	貸与	・高等学校若しくはこれに準ずる学校又は大学若しくはこれに準ずる学校に在学していること ・優れた学生又は生徒であること ・経済的理由により修学が困難な者であること ・保護者等が市の区域内に住所を有すること ・在学した学校又は現に在学する学校の校長の推薦があること ・(独)日本学生支援機構の学資金若しくは、富山県奨学資金の貸与又は母子及び父子並びに寡婦福祉法に基づく学資金の貸付けを受ける者でないこと	他の奨学金との併用不可。	教育委員会 教育総務課
	専修学校生	(高等課程) ～15,000 (専門課程) ～45,000				
	高等専門学校生	(1～3年生) ～15,000 (4,5年生) ～45,000				
	大学生・短大生	～45,000				
	大学院生					
	滑川市奨学資金	高校生 高等専門学校生 (1～3年生) 高等専修学校生 中等教育学校生 (後期課程)				
高等学校専攻科 高等専門学校 専修学校生（専門課程） 短大生 大学生 専門職大学生 大学院生		(県内) 20,000 (県外) 40,000				
高等学校専攻科 高等専門学校 専修学校生（専門課程） 短大生 大学生			貸与	・市内に住所を有する世帯に属する者 ・学業成績が優秀であること ・学資の支弁が困難であること ・修学の意欲がある者 ・出身学校長または在学する学校長の推薦がある者		

奨学資金制度名	対象者	月額(円)	貸与・給付の別	貸与(給付)資格	その他	担当課		
黒部市 奨学資金	高校生・高等専門学校生	10,000	給付	<ul style="list-style-type: none"> ・貸付(医療介護枠): 高等学校専攻科、大学(短期大学、専修学校及び大学院を含む。)又はこれに準ずる学校に在学し、医療介護教育を受けている者 ・市民であること(学業のため市外へ転出している者を含む。) ・学費の支弁が困難と認められる者 ・学業優秀、品行方正、健康 	高等専門学校3年生まで 卒業後、黒部市に住所を有するなど一定の条件を満たせば年間返還額の一部を申請により補助する制度あり。	教育委員会 学校教育課		
	短大生	20,000、40,000、60,000から選択	貸与					
	専修学校生(専門課程)							
	大学生							
	大学院生							
	短大生	20,000、40,000、60,000から選択	貸与(医療介護枠)				<ul style="list-style-type: none"> ・市内に住所を有している世帯に属する者であること ・身体強健かつ品行方正であって修学の意欲があること ・学業成績が優秀であること(専修学校(専門課程)、大学、大学院又はこれらと同程度の学校に在学する者に限る) ・学費の支弁が困難であること ・高等学校以上の学校に在学すること ・在学した学校長又は現に在学する学校長の推薦があること ・他の奨学資金の貸与を受けていないこと 	卒業後、黒部市の医療介護事業所等で就労するなど一定の条件を満たせば年間返還額の一部を申請により補助する制度あり。
	専修学校生(専門課程)							
	大学生							
大学院生								
砺波市 奨学資金	高校生	10,000	貸与	<ul style="list-style-type: none"> ・市内に住所を有している世帯に属する者であること ・身体強健かつ品行方正であって修学の意欲があること ・学業成績が優秀であること(専修学校(専門課程)、大学、大学院又はこれらと同程度の学校に在学する者に限る) ・学費の支弁が困難であること ・高等学校以上の学校に在学すること ・在学した学校長又は現に在学する学校長の推薦があること ・他の奨学資金の貸与を受けていないこと 	・大学生等のみ、返還時、基準日において市内に居住している等の条件を満たしている場合に、その年の返還額を1/2免除する(Uターン者等特約)あり。	教育委員会 教育総務課		
	専修学校生	30,000						
	大学生・短大生							
	大学院生							
砺波市 基夫奨学資金	高校生	10,000	1/2給付	<ul style="list-style-type: none"> ・市内に住所を有している世帯に属する者であること ・身体強健かつ品行方正であって修学の意欲があること ・学費の支弁が困難であること ・在学した学校長又は現に在学する学校長の推薦があること ・他の奨学資金の貸与を受けていないこと 	・大学生等のみ、返還時、基準日において市内に居住している等の条件を満たしている場合に、その年の返還額を全額免除する(Uターン者等特約)あり。	教育委員会 教育総務課		
	専修学校生・大学生・短大生・大学院生	30,000	上記の他 ・学業成績が優秀であること ・高等学校以上の学校に在学すること					
小矢市 奨学資金	大学生・短大生・専修学校生(専門課程)	20,000、30,000、40,000から選択	貸与	①市内に住所を有する者又は就学のため市外に住所を移した者でその者の父母家族が市内に住所を有する者 ②学費の支弁が困難である者 ③身体強健かつ品行方正であって学業成績が優秀である者 ④在学した学校長又は現に在学する学校長の推薦がある者	・他の奨学資金との併給可	教育委員会 教育総務課		
南砺市 奨学資金	高校生・高等専門学校生(自宅)	10,000以内	貸与	<ul style="list-style-type: none"> ・保護者が市に住所を有していること ・健康かつ品行方正であって学業成績が優秀であること ・学費の支弁が困難であること ・高等学校、高等専門学校、専修学校、短期大学又は大学(大学院を除く)に在学する者であること。 ・在学した学校長又は現に在学する学校長の推薦があること 	・H31年度までに南砺市に居住し就職等、一定の条件を満たせば年間返還額の全額あるいは1/2を補助する制度あり。令和元年度で申請受付終了。	教育委員会 教育総務課		
	高校生・高等専門学校生(自宅外)	30,000以内						
	専修学校生(専門)	35,000以内						
	短大生							
	大学生(大学院生を除く)							
針水市 奨学資金 (一般奨学資金)	専修学校生(専門課程)短大生・大学生・大学院生	(自宅通学)25,000以内 (自宅外通学)40,000以内	貸与	<ul style="list-style-type: none"> ・市内に住所を有する世帯に属する者 ・学費の支弁が困難である者 ・学業成績が優良である者 ・在学した学校長又は現に在学する学校長の推薦があること 	県外の大学に進学した自宅外生で卒業後就職し、針水市内に定住される方には返還の一部を助成する制度あり。	教育委員会 学校教育課		
針水市 奨学資金 (介護福祉士・保育士等奨学資金)	専修学校生(専門課程)短大生・大学生・大学院生で、卒業後、市内の介護事業所または保育園等で勤務を志望する者	(自宅通学)25,000以内 (自宅外通学)40,000以内	貸与	<ul style="list-style-type: none"> ・市内に住所を有する世帯に属する者 ・学費の支弁が困難である者 ・学業成績が優良である者 ・在学した学校長又は現に在学する学校長の推薦があること 	卒業後、介護福祉士として市内の介護事業所で、保育士等として市内の保育園等に勤務した場合など一定の条件を満たした場合は、返還免除あり。	(介護福祉士)介護保険課 (保育士等)子育て支援課		
舟橋村 奨学資金	高校生	10,000	給付	<ul style="list-style-type: none"> ・舟橋村民であること。 ・身体強健かつ品行方正であって学業成績が優秀であること。 ・学費の支弁が困難であること。 ・高等学校以上の学校に在学すること。 ・在学した学校長又は現に在学する学校長の推薦があること。 		教育委員会		
	大学生	30,000						

奨学資金制度名	対象者	月額(円)	貸与・給付の別	貸与(給付)資格	その他	担当課
上山市町奨学資金	高校生	5,000	給付	<ul style="list-style-type: none"> ・学校等(学校教育法に規定する高等学校、大学、高等専門学校、短期大学、専修学校の修業年限2年以上の高等課程及び専門課程)に在学する者 ・本人又はその保護者が町の住民基本台帳に登録されていること ・本人又はその保護者が町税を滞納していないこと ・経済的理由により修学に困難があると認められる者 ・品行方正で、修学意欲があり、かつ、勉学に励んでいると認められる者 	(貸与)卒業後、上市町に住所を有するなど一定の条件を満たせば年間返還額の一部を申請により減免できる場合あり。	教育委員会事務局
	高等専門学校生	(1~3年生) 5,000				
		(4,5年生) 8,000				
	短大生(専修学校専門課程を含む。)	8,000				
	大学生	(県内) 8,000 (県外) 10,000	貸与			
(県内) 30,000 (県外) 40,000						
上市町奨学資金融資に係る利子補給金交付	高校生	(交付額)借入金額(年間授業料相当額100万円以内)に対し、年2%。	給付	<ul style="list-style-type: none"> ・上市町民であること ・高等学校、高等専門学校、大学(大学院を除く)に在学する者又はその家族でかつその所属する世帯の前年分の合計所得額が1,000万円未満 ・町に本店、支店がある金融機関から教育資金を借りている者 	利子補給の期間は、学校の正規の修学期間	"
	高等専門学校生	ただし、借入利率が年2%に満たない場合は、その借入利率まで。				
	大学生(大学院を除く)					
立山町奨学資金	高校生 中等教育学校生(後期過程に限る) 高等専門学校生(1学年~3学年)	10,000	給付	<ul style="list-style-type: none"> ・町内に住所を有している世帯に属する者 ・身体強健かつ品行方正であって学業成績が優秀である者 ・経済的理由により修学困難である者 ・在学した学校長又は現に在学する学校長の推薦がある者 ・町税の滞納がない世帯に属する者 	奨学生に選定後、学校を卒業するまで	教育委員会 教育課 教育企画係
	大学生 短大生 大学院生 高等専門学校生(4年生以上)	年額150万円以内				
立山町大学生等海外留学奨学金	大学生等	準備金として50万円以内	給付	<ul style="list-style-type: none"> ・海外の大学等に相当する教育機関の課程に1年以上在学して、その課程を履修する者(語学留学等は対象外) ・留学期間中も引き続き在学大学等に在籍する者 ・立山町に住所を有している世帯に属する者 ・留学先の言語で意思疎通できる者で、成績優秀、品行方正、健康な者 ・学費が不十分な者 ・町税の滞納がない世帯に属する者 	1回のみ	"
立山町奨学資金融資に係る利子補給金及び保証金補給金	高校生 高等専門学校生 専門学校生 大学生 短期大学生	融資に対して前年度支払った年間利子額及び年間保証金額の合計、又は10万円のいずれか低い額	給付	<ul style="list-style-type: none"> ・学生又はその家族が立山町民であること ・規則に定める金融機関等から教育資金を借りている者 ・町税の滞納がない世帯に属する者 	利子補給の期間は、学校の正規の修学期間	"
立山町奨学資金返済応援補助金	①高校(特別支援学校の高等部・高等専門学校)の1~3年生などを含む 県内の大学(短大を含む、大学院は除く) 県内の専門学校(修学年限2年以上) 県内の高等専門学校(4年生以上)	前年度返済額の5割又は9万円のいずれか低い額 (増額の場合6割又は12万円)	給付	<ul style="list-style-type: none"> ステップ1 認定申請 学校在学中に認定申請を行う ・立山町民であること ・対象の金融機関から奨学金等の融資を受けていること ・保護者の収入が基準以下であること ・生徒、学生及び保護者が町税を滞納していないこと ・立山町奨学資金を受給していないこと 	立山町米百俵基金に寄付した企業に就職した場合、補助金の上限が増額となる	"
	②県外の大学(短大を含む、大学院は除く) 県外の専門学校(修学年限2年以上) 県外の高等専門学校(4年生以上)	前年度返済額の5割又は18万円のいずれか低い額 (増額の場合6割又は21万円)				
入善町奨学資金	高校生	5,000	給付	<ul style="list-style-type: none"> ・町内に居住する世帯の子女であること ・学費の支弁が困難であること ・身体強健かつ品行方正であって、学業成績が優秀であること ・在学した又は、現に在学する学校長の推薦があること 		教育委員会 学校教育係
	高等専門学校生(1~3年生)					
入善町育英奨学資金	高等専門学校生(4~5年生)	50,000	貸与	<ul style="list-style-type: none"> ・町内に居住をする者の子弟で学費の支弁が困難であること ・身体強健かつ品行方正であって学業成績が優秀であること ・在学した又は、現に在学する学校長の推薦があること 	卒業後、入善町に住所を有するなど一定の条件を満たせば年間返還額の一部を申請により減免できる場合あり。	教育委員会 学校教育係
	大学生					
朝日町加藤・森島奨学資金	高校生	8,000	給付	<ul style="list-style-type: none"> ・保護者が町内に住所を有し、学費の支弁が困難な者 ・身体強健かつ品行方正であって学業成績が優秀な者 ・高等学校以上で、在学した又は、現に在学している学校長の推薦がある者 		教育委員会 学校教育係
	大学生	15,000				

奨学資金制度名	対象者	月額（円）	貸与・給付の別	貸与（給付）資格	その他	担当課			
富山県奨学資金	高校生 専修学校生（高等課程）	(国公立・自宅通学)	貸与	・保護者等が県内に住所を有すること。 ・修学意欲がありながら、経済的理由により、修学が困難であること。	他の貸与型奨学金との併用不可 (大学・短大のみ、特例で認める場合あり)	教育委員会 県立学校課			
		(国公立・自宅外通学)							
		23,000							
		(私立・自宅通学)							
	高等専門学校生	(1～3年生)		18,000			・保護者等が県内に住所を有すること。 ・修学意欲がありながら、経済的理由により、修学が困難であること。 ・学業成績が一定の基準以上であること。		
		(4,5年生・専攻科)		44,000					
	専修学校生（専門課程）	44,000							
	大学生	(自宅通学)		45,000					
		(自宅外通学)		51,000					
	大学院生	(修士・博士前期課程)		88,000			・県内の大学院に在学すること ・県内に住所を有すること ・独立行政法人日本学生支援機構大学院奨学資金の受給資格を満たしており、貸与を希望したものの、受けることができなかったこと	他の貸与型奨学金との併用不可	学術振興課 高等教育振興係
		(博士後期課程)		122,000					

図表 3 7 県等の主な留学生修学支援事業（令和3年度）

修学支援事業名	対象	支援内容
富山県留学生受入事業	南米移住者子弟 中国遼寧省、ロシア沿海地方及びインドA P州の派遣生	渡航費や学費、生活費など修学に要する経費の支給等
アセアン留学生等受入事業	県内企業へ就職予定のアセアン地域及びインドの留学生	渡航費や学費、生活費など修学に要する経費の支給等 (大学院修士課程) (県と企業が1/2ずつ負担)
富山県国際交流奨学金	私費留学生及び日本語教育機関の学生	月額1万円又は5万円の奨学金の支給（日本語教育機関の学生は月額3,000円）
富山県国民健康保険加入助成金	私費留学生及び日本語教育機関の学生	国民健康保険への加入を助成 (県 6,000円、富山市・高岡市 6,000円)
(公財) とやま国際センター事業	全留学生	生活情報の提供 県民との交流イベントの開催

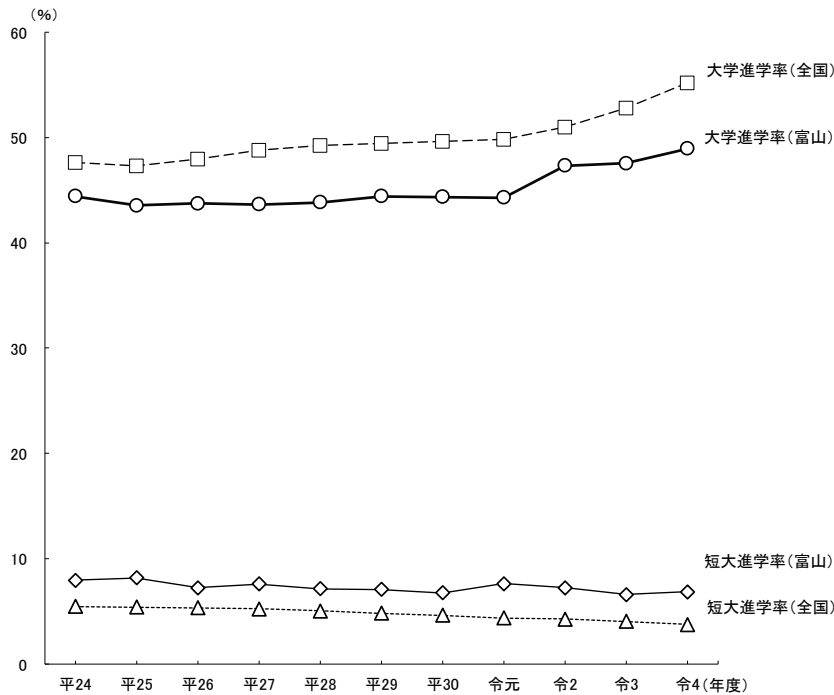
図表38 高等学校新卒者の大学(学部)・短期大学(本科)への進学状況の推移(各年5月1日現在)

(単位:人、%)

	平24	平25	平26	平27	平28	平29	平30	令元	令2	令3	令4
全国 高校新卒者	1,053,180	1,088,124	1,047,392	1,064,376	1,059,266	1,069,568	1,056,378	1,050,559	1,037,284	1,012,007	990,230
うち大学進学者	501,305	514,905	502,279	519,132	521,320	528,686	524,158	523,466	529,009	534,312	546,589
大学進学率	47.60	47.32	47.96	48.77	49.22	49.43	49.62	49.83	51.00	52.80	55.20
うち短大進学者	57,620	58,605	55,924	55,620	53,273	51,426	48,696	45,798	44,200	40,969	37,253
短大進学率	5.47	5.39	5.34	5.23	5.03	4.81	4.61	4.36	4.26	4.05	3.76
大学・短大進学者	558,925	573,510	558,203	574,752	574,593	580,112	572,854	569,264	573,209	575,281	583,842
大学・短大進学率	53.07	52.71	53.29	54.00	54.24	54.24	54.23	54.19	55.26	56.85	58.96

	平24	平25	平26	平27	平28	平29	平30	令元	令2	令3	令4
富山県 高校新卒者	8,791	9,556	9,106	9,365	9,161	9,115	9,195	9,142	9,192	8,720	8,517
うち大学進学者	3,905	4,160	3,984	4,086	4,017	4,047	4,078	4,048	4,351	4,145	4,167
大学進学率	44.42	43.53	43.75	43.63	43.85	44.40	44.35	44.28	47.33	47.53	48.93
うち短大進学者	699	780	659	710	655	645	622	698	667	575	585
短大進学率	7.95	8.16	7.24	7.58	7.15	7.08	6.76	7.64	7.26	6.59	6.87
大学・短大進学者	4,604	4,940	4,643	4,796	4,672	4,692	4,700	4,746	5,018	4,720	4,752
大学・短大進学率	52.37	51.70	50.99	51.21	51.00	51.48	51.11	51.91	54.59	54.13	55.79

文部科学省「学校基本調査」より作成

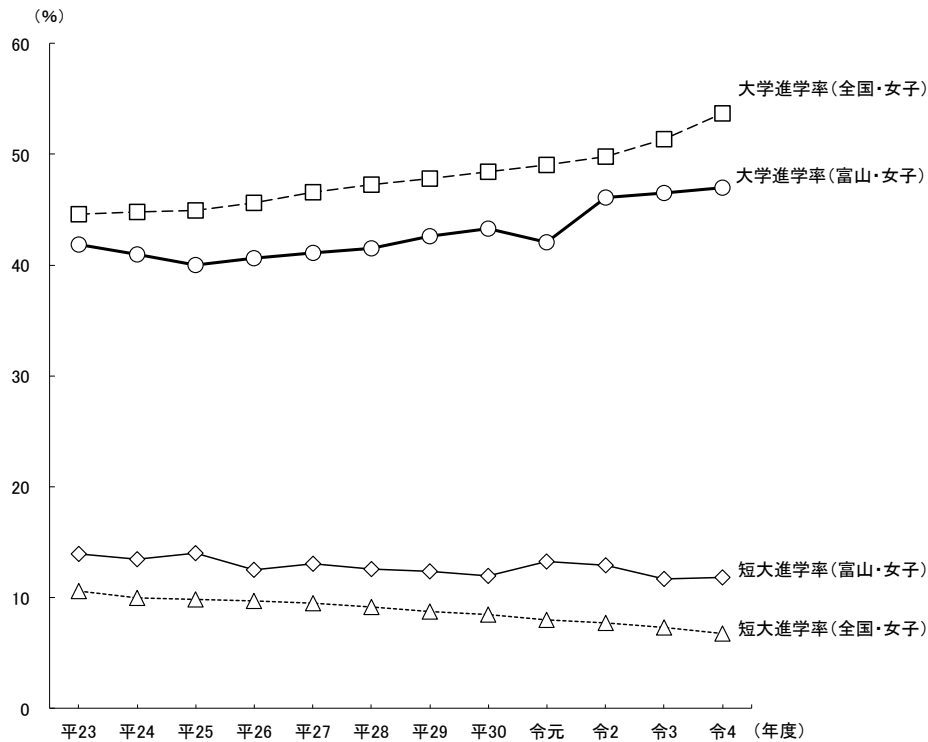


図表39 女子の大学(学部)・短期大学(本科)への進学状況の推移(新卒者のみ)(各年5月1日現在(単位:人、%))

	平23	平24	平25	平26	平27	平28	平29	平30	令元	令2	令3	令4
全国 高校新卒者	524,949	521,970	540,769	520,925	529,478	527,550	532,283	524,159	519,975	513,507	499,639	489,522
うち大学進学者	234,193	233,939	243,007	237,594	246,547	249,443	254,332	253,905	255,001	255,746	256,798	262,663
大学進学率	44.61	44.82	44.94	45.61	46.56	47.28	47.78	48.44	49.04	49.80	51.40	53.66
うち短大進学者	55,612	52,164	53,060	50,575	50,367	48,322	46,690	44,292	41,398	39,713	36,592	33,123
短大進学率	10.59	9.99	9.81	9.71	9.51	9.16	8.77	8.45	7.96	7.73	7.32	6.77
大学・短大進学者	289,805	286,103	296,067	288,169	296,914	297,765	301,022	298,197	296,399	295,459	293,390	295,786
大学・短大進学率	55.21	54.81	54.75	55.32	56.08	56.44	56.55	56.89	57.00	57.54	58.72	60.42

	平23	平24	平25	平26	平27	平28	平29	平30	令元	令2	令3	令4
富山県 高校新卒者	4,435	4,443	4,760	4,493	4,696	4,503	4,541	4,637	4,461	4,550	4,271	4,195
うち大学進学者	1,856	1,819	1,904	1,824	1,931	1,870	1,934	2,007	1,875	2,098	1,985	1,972
大学進学率	41.85	40.94	40.00	40.60	41.12	41.53	42.59	43.28	42.03	46.11	46.48	47.01
うち短大進学者	619	598	666	563	614	565	560	555	592	586	499	496
短大進学率	13.96	13.46	13.99	12.53	13.07	12.55	12.33	11.97	13.27	12.88	11.68	11.82
大学・短大進学者	2,475	2,417	2,570	2,387	2,545	2,435	2,494	2,562	2,467	2,684	2,484	2,468
大学・短大進学率	55.81	54.40	53.99	53.13	54.20	54.08	54.92	55.25	55.30	58.99	58.16	58.83

文部科学省「学校基本調査」より作成



図表4-0 大学・短期大学の入学者の推移（各年5月1日現在）

（単位：人）

	平24	平25	平26	平27	平28	平29	平30	令元	令2	令3	令4
大学入学者	605,390	614,183	608,247	617,507	618,423	629,733	628,821	631,273	635,003	627,040	635,156
（県内→全国）	4,503	4,724	4,584	4,593	4,527	4,559	4,585	4,648	4,932	4,561	4,585
（全国→県内）	2,386	2,344	2,357	2,378	2,387	2,480	2,464	2,608	2,568	2,588	2,596
（県内→県内）	858	824	836	883	800	933	820	972	946	948	962
短大入学者	64,063	64,653	61,699	60,998	58,225	56,432	53,858	51,306	49,495	45,585	41,850
（県内→全国）	757	839	708	755	676	670	648	738	698	622	612
（全国→県内）	561	572	497	541	475	489	481	564	513	457	471
（県内→県内）	494	521	459	493	435	436	426	513	468	423	443
大学・短大入学者	669,453	678,836	669,946	678,505	676,648	686,165	682,679	682,579	684,498	672,625	677,006
（県内→全国）	5,260	5,563	5,292	5,348	5,203	5,229	5,233	5,386	5,630	5,183	5,197
（全国→県内）	2,947	2,916	2,854	2,919	2,862	2,969	2,945	3,172	3,081	3,045	3,067
（県内→県内）	1,352	1,345	1,295	1,376	1,235	1,369	1,246	1,485	1,414	1,371	1,405

文部科学省「学校基本調査」より作成

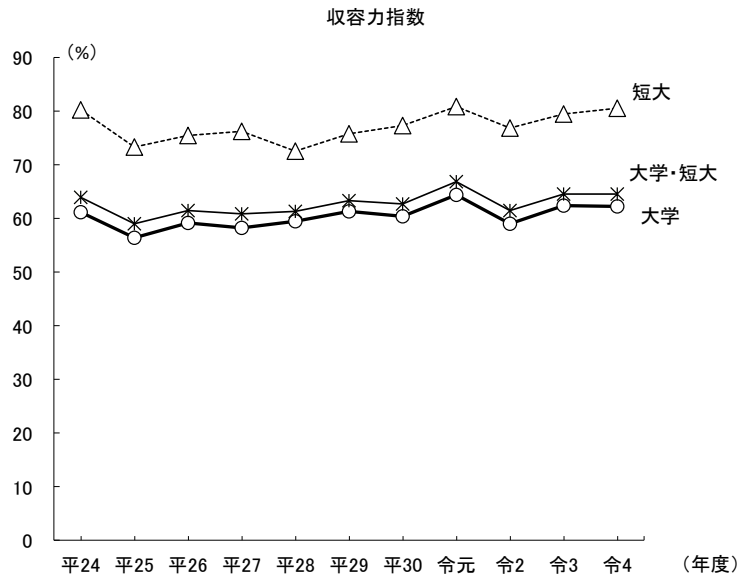
- ・県内→全国とは、県内の高校を卒業し県内外の大学・短大へ入学した者
- ・全国→県内とは、県内外の高校を卒業し県内の大学・短大へ入学した者

図表4-1 県内大学・短期大学の入学状況の推移（各年5月1日現在）

（単位：％）

－1 収容力指数	平24	平25	平26	平27	平28	平29	平30	令元	令2	令3	令4
大学	61.10	56.35	59.16	58.20	59.42	61.28	60.42	64.43	59.02	62.44	62.30
短大	80.26	73.33	75.42	76.20	72.52	75.81	77.33	80.80	76.91	79.48	80.51
大学・短大	64.01	59.03	61.47	60.86	61.26	63.28	62.66	66.84	61.40	64.51	64.54

収容力指数＝県内大学・短大の入学者（浪人含む）／県内高等学校新卒者のうち大学・短大進学者（全国→県内の入学者数）（県内の進学者 図表38）

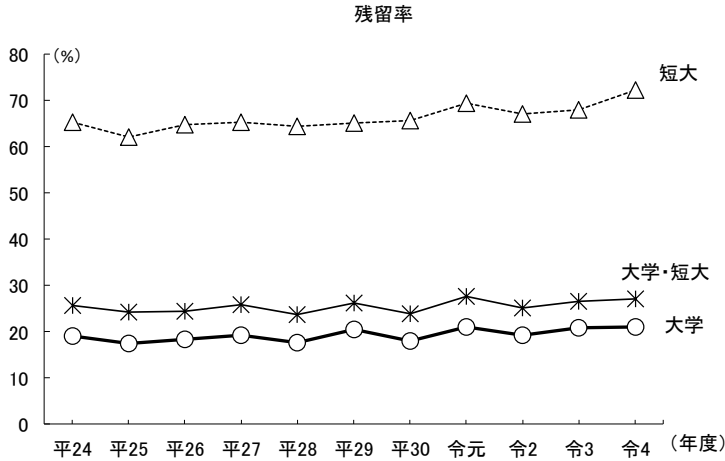


－ 2 残留率

(単位：%)

	平24	平25	平26	平27	平28	平29	平30	令元	令2	令3	令4
大学	19.05	17.44	18.24	19.22	17.67	20.47	17.88	20.91	19.18	20.78	20.98
短大	65.26	62.10	64.83	65.30	64.35	65.07	65.74	69.51	67.05	68.01	72.39
大学・短大	25.70	24.18	24.47	25.73	23.74	26.18	23.81	27.57	25.12	26.45	27.03

残留率＝県出身者のうち県内大学・短大入学者（浪人含む）／県出身者の大学・短大入学者（浪人含む）
 （県内→県内の入学者数） （県内→全国の入学者数）

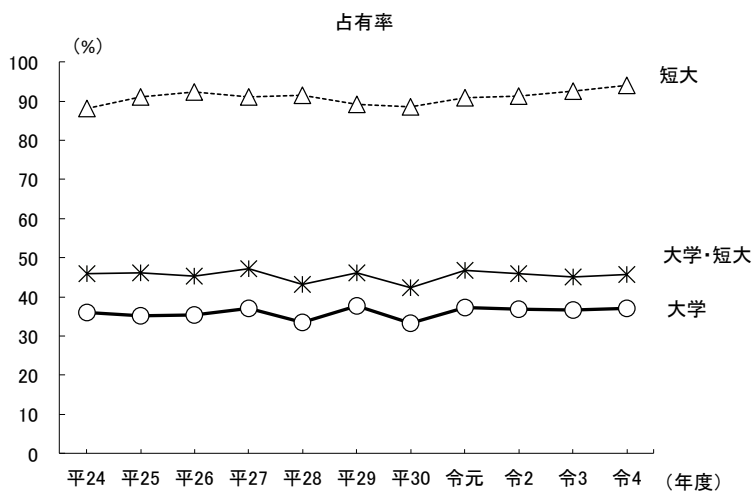


－ 3 占有率

(単位：%)

	平24	平25	平26	平27	平28	平29	平30	令元	令2	令3	令4
大学	35.96	35.15	35.47	37.13	33.51	37.62	33.28	37.27	36.84	36.63	37.06
短大	88.06	91.08	92.35	91.13	91.58	89.16	88.57	90.96	91.23	92.56	94.06
大学・短大	45.88	46.12	45.37	47.14	43.15	46.11	42.31	46.82	45.89	45.02	45.81

占有率＝県出身者のうち県内大学・短大入学者（浪人含む）／県内大学・短大の入学者（浪人含む）
 （県内→県内の入学者数） （全国→県内の入学者）



図表 4 2 全国 学校数 (令和4年5月1日現在)

(単位:校、%)

	大 学							短期大学		高等専門学校		計	
	計	構成比	(再掲) 大学院を置く大学					計	構成比	計	構成比		
			計	修士課程を置く大学	博士課程を置く大学	専門職学位課程を置く大学	専門職学位課程のみを置く大学						
国 立	86	10.66	86	86	77	60	-	0	0.00	51	89.47	137	11.68
公 立	101	12.52	86	87	70	9	2	14	4.53	3	5.26	118	10.06
私 立	620	76.83	480	454	314	50	13	295	95.47	3	5.26	918	78.26
計	807	100.00	652	627	461	119	15	309	100.00	57	100.00	1,173	100.00

注

- 1 放送大学は除く。
- 2 「国立」には、国立大学法人及び独立行政法人国立高等専門学校機構の設置する学校を、「公立」の大学には、公立大学法人の設置する大学をそれぞれ含む。
- 3 学校数には、学生募集停止の学校も正規の廃止手続きが完了しない限り含めてある。
- 4 大学院を置く大学の区分は、修士課程（博士前期課程（一貫制博士課程の1年次・2年次の課程を含む。）、博士課程、専門職学位課程（法科大学院及び教職大学院を含む。）の在学状況による。また、計には、いずれかの課程に在学者がいれば計上していることから、計と内訳は一致しない。

図表 4 3 全国 学生数及び教員数 (令和4年5月1日現在)

－ 1 大学

(単位:人、%)

	学生数計	大学院学生数		学 部 学生数		専攻科学生数		別 科 学生数		その他学生数		教員数
		学生数	構成比	学生数	構成比	学生数	構成比	学生数	構成比	学生数	構成比	
国 立	596,195	153,354	58.58	431,106	16.38	241	27.39	320	12.69	11,174	33.47	63,671
公 立	163,103	17,488	6.68	143,513	5.45	123	13.98	56	2.22	1,923	5.76	14,571
私 立	2,171,482	90,940	34.74	2,057,597	78.17	516	58.64	2,145	85.09	20,284	60.77	112,404
計	2,930,780	261,782	100.00	2,632,216	100.00	880	100.00	2,521	100.00	33,381	100.00	190,646

－ 2 短期大学

(単位:人、%)

	学生数計	本 科 学生数		専攻科学生数		別 科 学生数		その他学生数		教員数
		学生数	構成比	学生数	構成比	学生数	構成比	学生数	構成比	
国 立	0	0	0.00	0	0.00	0	0.00	0	0.00	-
公 立	5,110	4,971	5.42	130	8.39	0	0.00	9	0.81	377
私 立	89,603	86,828	94.58	1,419	91.61	248	100.00	1,108	99.19	6,408
計	94,713	91,799	100.00	1,549	100.00	248	100.00	1,117	100.00	6,785

－ 3 高等専門学校

(単位:人、%)

	学生数計	本 科 学生数		専攻科学生数		その他学生数		教員数
		学生数	構成比	学生数	構成比	学生数	構成比	
国 立	51,316	48,220	90.11	2,938	92.77	76	100.00	3,601
公 立	3,772	3,615	6.76	165	5.21	0	0.00	287
私 立	1,817	1,676	3.13	64	2.02	0	0.00	137
計	56,754	53,511	100.00	3,167	100.00	76	100.00	4,025

注

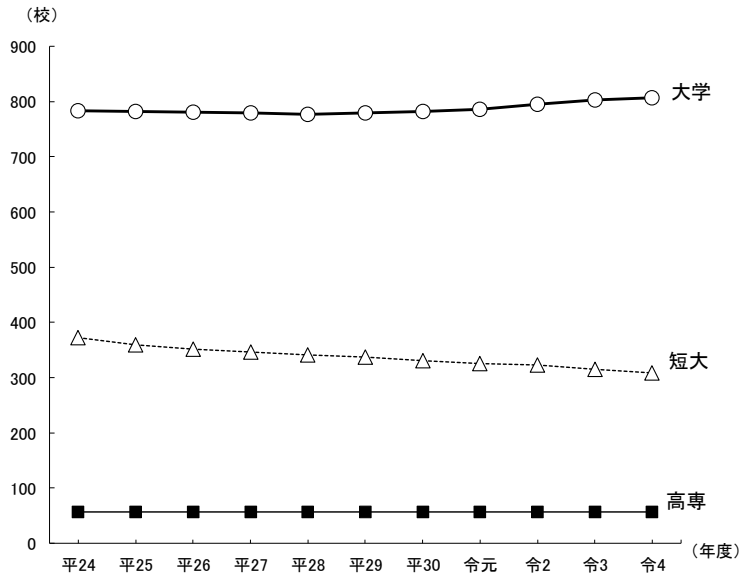
- 1 「専攻科」とは、大学を卒業した者等に対して、1年以上教授研究指導するものである。「別科」とは、高等学校を卒業した者等に対して、1年以上特別の技能教育を施すものである。高等専門学校に別科を置くことはできない。
- 2 「その他」の学生とは、科目等履修生、聴講生及び研究生である。
- 3 教員数には、兼務者は含まない。

図表4.4 全国 高等教育機関設置数の推移 (各年5月1日現在)

(単位:校)

	平24	平25	平26	平27	平28	平29	平30	令元	令2	令3	令4
大 学	783	782	781	779	777	780	782	786	795	803	807
短 大	372	359	352	346	341	337	331	326	323	315	309
高 専	57	57	57	57	57	57	57	57	57	57	57

文部科学省「学校基本調査」より作成



図表4.5 全国 高等教育機関学生数の推移 (各年5月1日現在)

(単位:人)

	平24	平25	平26	平27	平28	平29	平30	令元	令2	令3	令4
大 学	2,876,134	2,868,872	2,855,529	2,860,210	2,873,624	2,890,880	2,909,159	2,918,668	2,915,605	2,917,998	2,930,780
短 大	141,970	138,260	136,534	132,681	128,460	123,949	119,035	113,013	107,596	102,232	94,713
高 専	58,765	58,226	57,677	57,611	57,658	57,601	57,467	57,124	56,974	56,905	56,754

文部科学省「学校基本調査」より作成

