

第3回災害対策本部員会議 次第

令和5年7月14日(金)

18:00~

防災危機管理センター5階大会議室

1 あいさつ

2 議題

(1) 気象予測について

(2) 被害状況及び今後の対応について

(3) 今般の大雨による被害対策について

3 その他

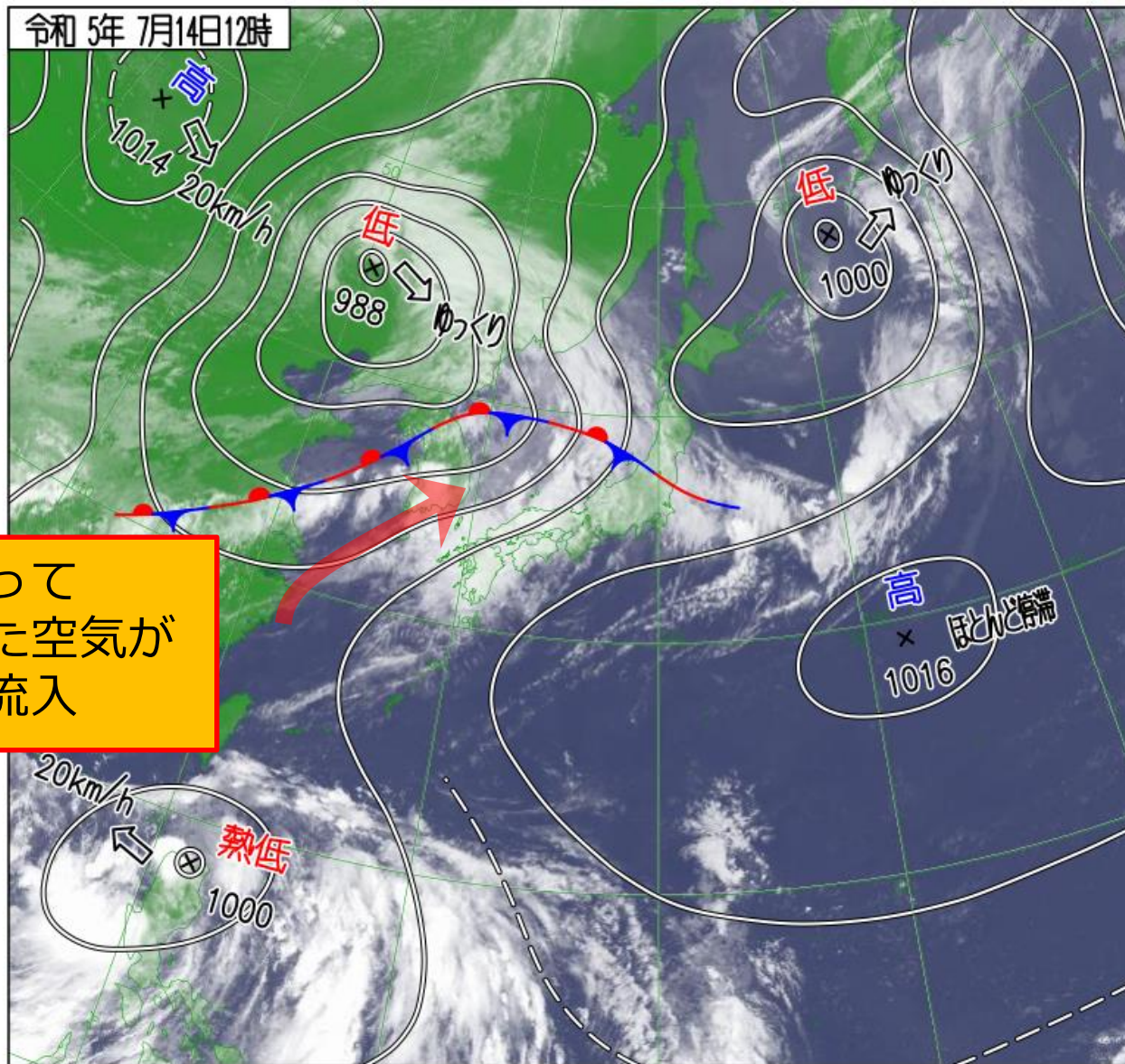


梅雨前線による大雨に関する説明 (7月14日から15日にかけて)

令和5年7月14日 (金)

富山地方気象台

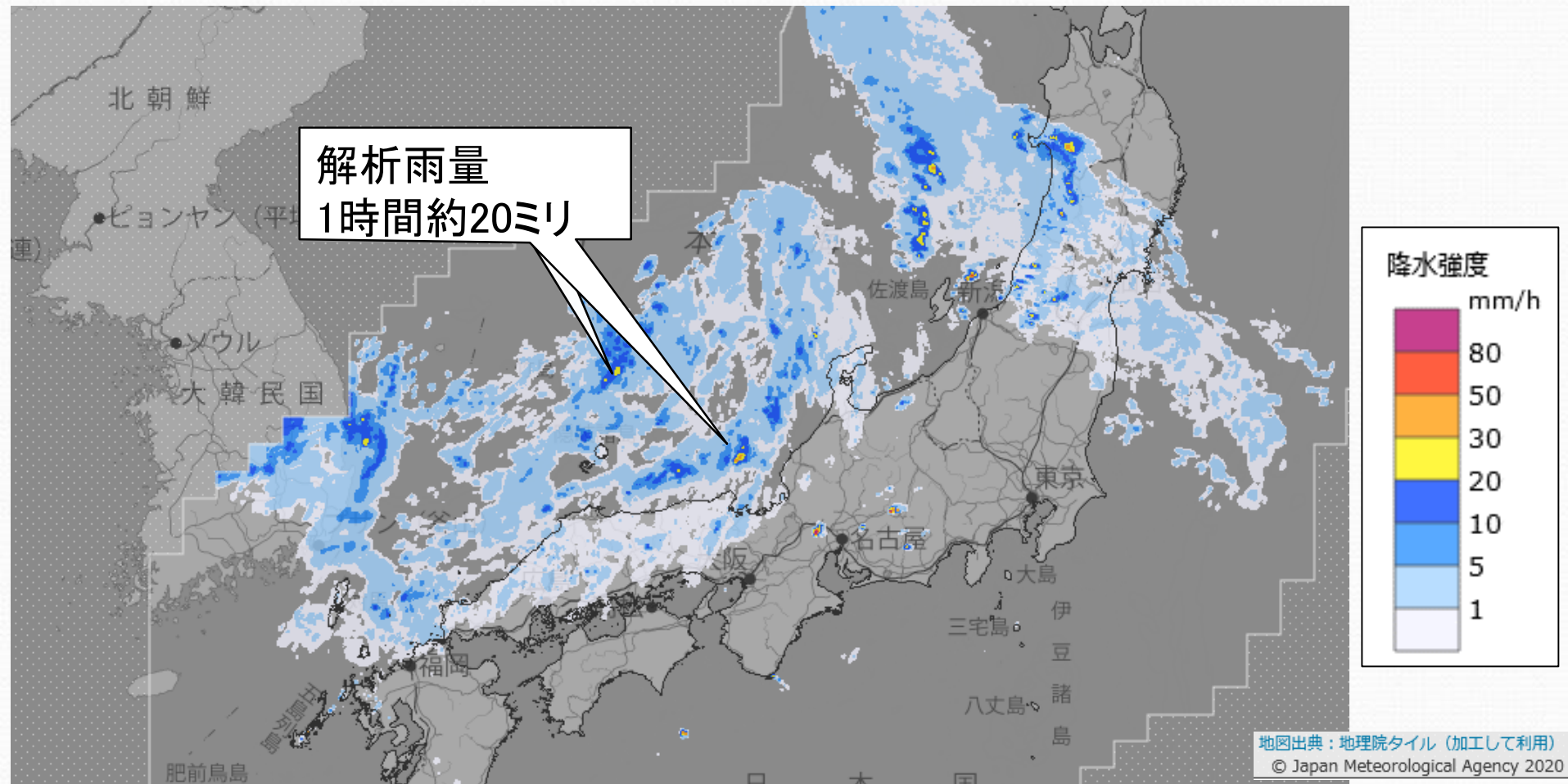
実況：地上天気図・衛星画像



令和5年7月14日12時 天気図と衛星画像

実況：レーダー画像

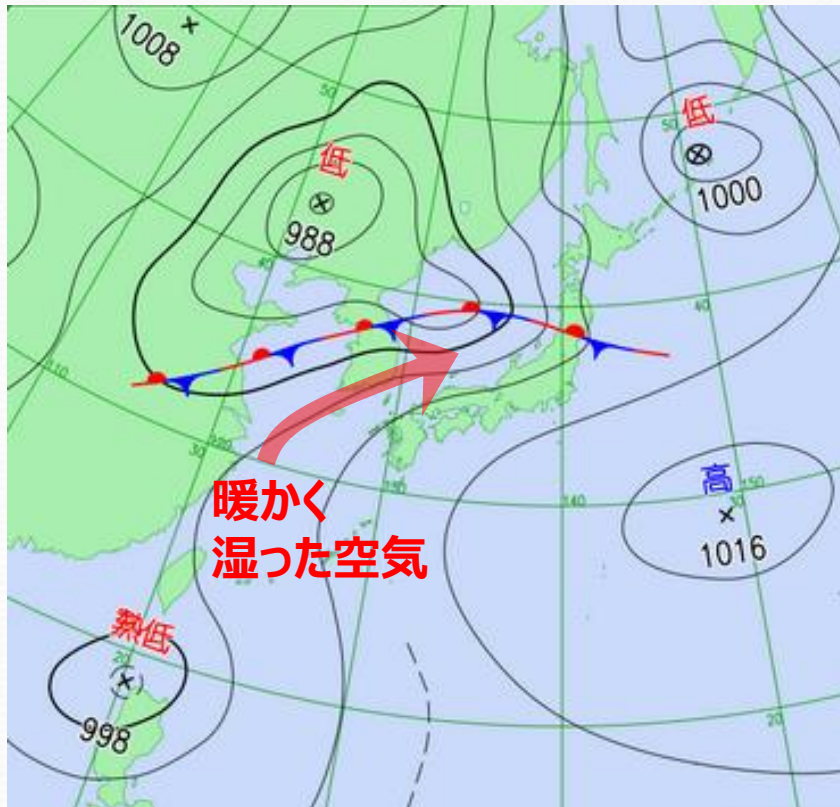
令和5年7月14日16時 レーダ画像



前線に対応する降水域が、山陰沖から北陸地方を通り
東北地方へ広がっている。

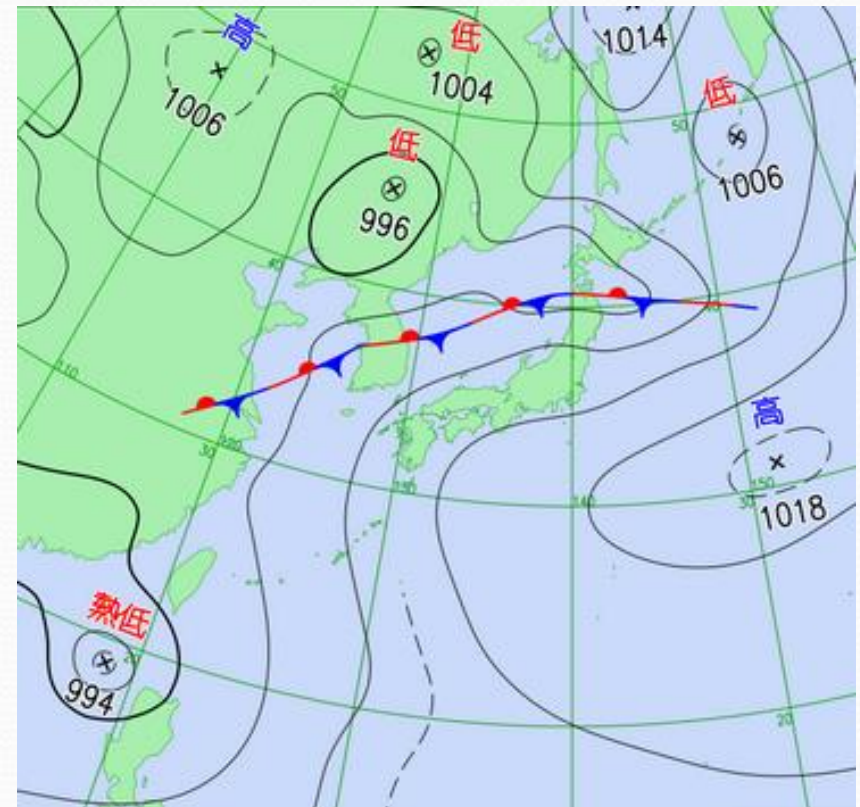
予想：地上天気図 14日21時と15日21時

令和5年7月14日21時の予想



前線は北上し、西からの暖かく湿った空気が北陸地方へ流入。

令和5年7月15日21時の予想



前線がゆっくり東北北部に停滞し、湿った空気の影響を受ける。

予想される気象現象

梅雨前線が、朝鮮半島から東北地方にのびています。
前線に向かって暖かく湿った空気が流れ込み、北陸地方では大気の状態が不安定となっています。
前線は北上し、15日は東北北部に停滞する見込み。

【雨】

15日明け方にかけて警報級の大雨が続く見込み。

その後、昼前にかけて大雨に注意・警戒。

14日夜のはじめ頃にかけて雷を伴って1時間に20ミリの強い雨の降る所がある見込み。

防災時系列

7月14日16時予想

		14日				15日							
		12-15時	15-18時	18-21時	21-24時	0-3時	3-6時	6-9時	9-12時	12-15時	15-18時	18-21時	21-24時
		昼過ぎ	夕方	夜の はじめ頃	夜遅く	未明	明け方	朝	昼前	昼過ぎ	夕方	夜の はじめ頃	夜遅く
警報級の可能性		大雨 (土砂災害) [高]				大雨 (土砂災害) [中]							
大雨(浸水害) 1時間最大降水量 (ミリ)	東部	5	20	20	15	15	15	15	1	1	5	1	1
	西部	1	20	20	15	15	15	15	1	0	1	1	1
大雨(土砂災害)	東部	警	警	警	警	警	警	注	注				
	西部	警	警	警	警	警	警	注	注				
雷	全域	注	注	注									
風 (メートル)	東部陸上	5↑	3↑	6↑	8↑	8↑	10↑	10↑	10↑	8↑	6↑	6↑	6↑
	東部海上	6↗	6↗	8↗	10↗	10↗	15↗	15↗	15↗	12↗	10↗	10↗	10↗
	西部陸上	5↗	5↗	5↗	6↗	5↗	10↗	10↗	10↗	8↗	8↗	5↗	3↗
	西部海上	6↗	6↗	8↗	10↗	10↗	15↗	15↑	15↑	12↗	10↗	10↗	10↗
波 (メートル)	東部	0.5	0.5	0.5	1	1	1.5	1.5	1.5	1.5	1	1	1
	西部	0.5	0.5	0.5	0.5	0.5	1	1	1	1	0.5	0.5	0.5

警報級 注意報級

24時間予想降水量






14日18時～15日18時 60ミリ

防災事項

これまでの大雨で地盤の緩んでいる地域では、通常より土砂災害が発生しやすくなっているので警戒。

- ・ 15日明け方にかけて土砂災害に警戒。
- ・ 14日夜はじめ頃まで落雷や突風に注意。
- ・ 15日明け方から昼前にかけて海上では強風に注意。

7月16日から17日にかけて高気圧に覆われて晴れるため、最高気温が35度以上の猛暑日となる所がある見込みです。熱中症など健康管理や農作物および家畜の管理に十分注意してください。

2023年07月14日17時 富山地方気象台 発表					
日付	今夜 14日(金)	明日 15日(土)	明後日 16日(日)	17日(月)	18日(火)
富山県	雨後曇 	曇一時雨 	曇時々晴 	晴時々曇 	晴時々曇 
降水確率(%)	-/-/-/50	50/30/20/20	30	30	20
信頼度	-	-	-	A	A
富山 気温 (℃)	最高	34	35 (32~37)	35 (33~37)	34 (31~36)
	最低	-	25	25 (24~27)	24 (22~26)

- 注意・警戒事項等は、現時点での予想に基づくものです。
- 前線の動向によって影響を受ける時間帯や影響の程度が変わる可能性があります。
- 最新の情報、警報・注意報等に留意してください。
- 気象庁ホームページ等をご利用ください。

1. 警報・注意報、早期注意情報 https://www.jma.go.jp/bosai/warninfo/#area_type=offices&area_code=160000&lang=ja
2. 気象情報 https://www.jma.go.jp/bosai/information/#area_type=offices&area_code=160000&format=table&offices_page=0
3. キキクル <https://www.jma.go.jp/bosai/risk/#lat:36.624345/lon:137.268677/zoom:10/colordepth:normal/elements:land>
4. 記録的短時間大雨情報 <https://www.jma.go.jp/bosai/map.html#10/36.624/137.269/&element=kirokuame&contents=information>
5. 土砂災害警戒情報 <https://www.jma.go.jp/bosai/map.html#10/36.653/137.238/&elem=landslide&contents=warning>
6. 指定河川洪水予報 https://www.jma.go.jp/bosai/flood/#area_type=offices&area_code=160000
7. ナウキャスト <https://www.jma.go.jp/bosai/nowc/#zoom:10/colordepth:deep/elements:hrpns/lat:36.656852/lon:137.276917>
8. 今後の雨 <https://www.jma.go.jp/bosai/kaikotan/#zoom:9/lat:36.465472/lon:137.161560/colordepth:deep/elements:rasrf&slmcs>
9. 台風情報 https://www.jma.go.jp/bosai/map.html#5/34.488/137.021/&elem=typhoon_all&typhoon=all&contents=typhoon



7月12日からの大雨の状況等について（7月14日(金)15:00現在）

1. 警報等の発表状況

- 7/12 8:50 大雨警報（南砺市、入善町、朝日町）
16:15 大雨警報（富山市、黒部市、上市町、立山町）
19:55 大雨警報（高岡市、魚津市、氷見市、滑川市、砺波市、小矢部市、射水市）
21:10 土砂災害警戒情報（富山市平地、富山市山間部西、砺波市、南砺市、射水市）
21:25 土砂災害警戒情報（高岡市、小矢部市）
21:40 土砂災害警戒情報（富山市山間部東、氷見市、黒部市、上市町、立山町）
21:43 洪水警報（富山市、高岡市、砺波市、小矢部市）
21:50 土砂災害警戒情報（魚津市、滑川市）
22:09 顕著な大雨に関する富山県気象情報（富山県西部）
22:20 土砂災害警戒情報（高岡市、小矢部市）（地区追加）
22:39 顕著な大雨に関する富山県気象情報（富山県東部・西部）
22:40 土砂災害警戒情報（射水市、富山地平地）（地区追加）
23:20 土砂災害警戒情報（氷見市）（地区追加）
23:30 土砂災害警戒情報（砺波市）（地区追加）
22:21 洪水警報（滑川市、黒部市、射水市、舟橋村、上市町、立山町）
23:25 洪水警報（南砺市）
23:30 指定河川洪水予報（小矢部川氾濫警戒情報）
23:25 洪水警報（氷見市）
- 7/13 00:10 土砂災害警戒情報（富山市山間部西、立山町、上市町、南砺市）（地区追加）
00:55 指定河川洪水予報（小矢部川氾濫危険情報）
01:28 洪水警報（魚津市）
07:40 土砂災害警戒情報解除（魚津市、滑川市、黒部市）
10:00 土砂災害警戒情報解除（富山市平地・山間部東・山間部西、高岡市、氷見市、
砺波市、小矢部市、南砺市、射水市、上市町、立山町）
10:04 洪水警報解除（富山市、高岡市、魚津市、氷見市、滑川市、黒部市、砺波市、
小矢部市、南砺市、射水市、舟橋村、上市町、立山町、朝日町）
11:03 指定河川洪水予報解除（小矢部川氾濫注意情報解除）
15:18 記録的短時間大雨情報（魚津市）
15:30 土砂災害警戒情報（魚津市、滑川市）
- 7/14 7:40 土砂災害警戒情報解除（魚津市、滑川市）
10:19 洪水警報解除（高岡市、氷見市、小矢部市）

2. 県内被害情報（市町村聞き取り）

別紙のとおり（7月14日12時時点）

避難指示	警戒レベル4相当：全員避難
高齢者等避難	警戒レベル3相当：高齢者など避難に時間を要する方は危険な場所から避難を開始

3. 避難指示の発令等

発令地区名称	発令地区名称(かな)	発令区分	発令状況	発令・解除日時	対象世帯数	対象人数
富山市	大沢野地域全域	避難指示	解除	2023/7/13 10:05	9083	21216
富山市	大山地域全域	避難指示	解除	2023/7/13 10:05	3685	8873
富山市	八尾地域全域	避難指示	解除	2023/7/13 10:05	7472	18277
富山市	婦中地域全域	避難指示	解除	2023/7/13 10:05	16282	40925
富山市	山田地域全域	避難指示	解除	2023/7/13 10:05	507	1279
富山市	細入地域全域	避難指示	解除	2023/7/13 10:05	495	1149
富山市	富山地域五福地区	避難指示	解除	2023/7/13 10:05	5629	10040
富山市	富山地域水橋地区	避難指示	解除	2023/7/13 4:45	6405	14337
高岡市	福岡町上野、福岡町上向田、福岡町下向田、福岡町土屋、福岡町西明寺地区	避難指示	解除	2023/7/13 9:00	362	991
高岡市	五位山地区、西五位地区、石堤地区、国吉地区	高齢者等避難	解除	2023/7/14 8:30	1241	2258
高岡市	西条地区、成美地区、木津地区、能町地区、二上地区、守山地区、国吉地区、川原地区、博労地区	避難指示	解除	2023/7/13 9:00	20703	47688
氷見市	布勢地区	避難指示	解除	2023/7/13 10:15	456	1322
氷見市	神代地区	避難指示	解除	2023/7/13 10:15	572	1495
氷見市	仏生寺地区	避難指示	解除	2023/7/13 10:15	355	926
氷見市	久目地区	避難指示	解除	2023/7/13 10:15	443	1035
砺波市	般若地区全域	高齢者等避難	解除	2023/7/14 7:00	587	1687
砺波市	東般若地区全域	高齢者等避難	解除	2023/7/14 7:00	420	1288
砺波市	栴檀野地区全域	高齢者等避難	解除	2023/7/14 7:00	360	1033
砺波市	栴檀山地区全域	高齢者等避難	解除	2023/7/14 7:00	156	359
砺波市	東山見地区全域	高齢者等避難	解除	2023/7/14 7:00	674	1773
砺波市	雄神地区全域	高齢者等避難	解除	2023/7/14 7:00	254	717
射水市	橋下条地区	避難指示	解除	2023/7/14 8:30		
射水市	水戸田地区	避難指示	解除	2023/7/14 8:30		
射水市	金山地区	避難指示	解除	2023/7/14 8:30		
射水市	大門地区	避難指示	解除	2023/7/13 8:00		
射水市	二口地区	避難指示	解除	2023/7/13 8:00		
射水市	浅井地区	避難指示	解除	2023/7/13 8:00		
射水市	櫛田地区	避難指示	解除	2023/7/13 8:00		
射水市	三ヶ地区	高齢者等避難	解除	2023/7/13 5:00		
射水市	戸破地区	高齢者等避難	解除	2023/7/13 5:00		
射水市	大江地区	高齢者等避難	解除	2023/7/13 5:00		
射水市	庄西地区	避難指示	解除	2023/7/13 9:15		
舟橋村	全域	避難指示	解除	2023/7/13 1:53	1180	3296
上市町	大岩地区	避難指示	解除	2023/7/13 10:00	33	65
上市町	大松地区	避難指示	解除	2023/7/13 10:00	23	49
上市町	大松新地区	避難指示	解除	2023/7/13 10:00	12	22
上市町	新屋地区	避難指示	解除	2023/7/13 5:20	77	216
上市町	女川地区	避難指示	解除	2023/7/13 5:20	40	111
上市町	館地区	避難指示	解除	2023/7/13 5:20	53	155
上市町	稗田地区	避難指示	解除	2023/7/13 5:00	664	1609
上市町	下荒又	避難指示	解除	2023/7/13 5:20	23	64
上市町	放士ヶ瀬	避難指示	解除	2023/7/13 5:20	75	161
上市町	新清水地区	避難指示	解除	2023/7/13 5:20	2	5
上市町	正印新	避難指示	解除	2023/7/13 5:20	32	75
上市町	上荒又	避難指示	解除	2023/7/13 5:20	25	61
立山町	若宮、寺田、泉	避難指示	解除	2023/7/13 5:30	338	908
立山町	浦田1区、浦田2区	避難指示	解除	2023/7/13 5:30	346	927
立山町	四谷尾、谷口、虫谷、白岩、六郎谷、目桑、谷、伊勢屋、長倉、小又、松倉、座主坊	避難指示	解除	2023/7/13 10:00	190	451
立山町	下白岩	避難指示	解除	2023/7/13 10:00	6	16

8市町村 71地区

4. 避難所情報

組織名	避難所名称	収容可能人数	開設状態	開設日時	閉鎖日時	避難者数
富山市	水橋東部小学校		閉鎖	2023/7/13 2:30	2023/7/13 4:45	
富山市	三成小学校		閉鎖	2023/7/13 3:00	2023/7/13 4:45	
富山市	旧上条小学校（体育館）		閉鎖	2023/7/13 3:00	2023/7/13 4:45	
富山市	八尾小学校		閉鎖	2023/7/12 18:00	2023/7/13 6:00	0
富山市	神通碧小学校 榆原中学校		閉鎖	2023/7/12 18:00	2023/7/13 6:00	
富山市	船峯小学校		閉鎖	2023/7/12 23:30	2023/7/13 6:00	0
富山市	小見小学校		閉鎖	2023/7/12 23:30	2023/7/13 6:00	0
富山市	大庄小学校		閉鎖	2023/7/12 23:30	2023/7/13 6:00	0
富山市	福沢小学校		閉鎖	2023/7/12 23:30	2023/7/13 6:00	0
富山市	保内小学校		閉鎖	2023/7/12 23:30	2023/7/13 6:00	0
富山市	杉原小学校		閉鎖	2023/7/12 23:30	2023/7/13 6:00	0
富山市	中山間地活性化施設		閉鎖	2023/7/12 23:30	2023/7/13 6:00	0
富山市	黒瀬谷交流センター喜楽里館		閉鎖	2023/7/12 23:30	2023/7/13 6:00	0
富山市	野積地区コミュニティセンター		閉鎖	2023/7/12 23:30	2023/7/13 6:00	0
富山市	鶴坂小学校		閉鎖	2023/7/13 0:30	2023/7/13 6:00	0
富山市	朝日小学校		閉鎖	2023/7/13 0:00	2023/7/13 6:00	0
富山市	宮野小学校		閉鎖	2023/7/13 1:00	2023/7/13 6:00	0
富山市	古里小学校		閉鎖	2023/7/13 0:00	2023/7/13 6:00	0
富山市	音川小学校		閉鎖	2023/7/12 23:15	2023/7/13 6:00	0
富山市	神保小学校		閉鎖	2023/7/13 0:30	2023/7/13 6:00	0
富山市	山田交流促進センター		閉鎖	2023/7/12 23:30	2023/7/13 6:00	0
富山市	大沢野小学校		閉鎖	2023/7/12 18:00	2023/7/13 10:05	
富山市	上滝小学校		閉鎖	2023/7/12 18:00	2023/7/13 10:05	0
富山市	八尾健康福祉総合センター		閉鎖	2023/7/12 23:30	2023/7/13 10:05	0
富山市	速星小学校		閉鎖	2023/7/12 23:30	2023/7/13 10:05	
富山市	五福小学校		閉鎖	2023/7/13 0:00	2023/7/13 10:05	
高岡市	モンラックタカオカ山帽子	48	閉鎖	2023/7/13 16:00	2023/7/14 8:30	
高岡市	万葉社会福祉センター	546	閉鎖	2023/7/13 17:00	2023/7/14 8:30	
高岡市	二上浄化センター管理本館	230	閉鎖	2023/7/13 3:00	2023/7/13 9:00	
高岡市	トヨタモビリティ富山株式会社 高岡	97	閉鎖	2023/7/13 3:00	2023/7/13 9:00	
高岡市	富山県立高岡商業高等学校	3958	閉鎖	2023/7/13 3:00	2023/7/13 9:00	
高岡市	高岡市立守山公民館	117	閉鎖	2023/7/13 17:30	2023/7/14 8:30	
高岡市	高岡市立万葉小学校	1336	閉鎖	2023/7/13 1:00	2023/7/13 10:29	
高岡市	高岡市立二上公民館	117	閉鎖	2023/7/13 1:00	2023/7/13 9:00	
高岡市	高岡市立博労小学校	1882	閉鎖	2023/7/13 1:00	2023/7/13 9:00	
高岡市	高岡市立能町小学校	1569	閉鎖	2023/7/13 1:00	2023/7/13 9:00	
高岡市	高岡市立能町公民館	129	閉鎖	2023/7/13 3:00	2023/6/13 9:00	
高岡市	高岡市立南星中学校	2318	閉鎖	2023/7/13 1:00	2023/7/13 9:00	
高岡市	高岡市立高岡西部中学校	1944	閉鎖	2023/7/13 1:00	2023/7/13 9:00	
高岡市	高岡市立成美小学校	1889	閉鎖	2023/7/13 1:00	2023/7/13 9:00	
高岡市	高岡市立成美公民館	118	閉鎖	2023/7/13 1:00	2023/7/13 9:00	
高岡市	高岡市立志貴野中学校	2282	閉鎖	2023/10/13 3:00	2023/7/13 9:00	

組織名	避難所名称	収容可能人数	開設状態	開設日時	閉鎖日時	避難者数
高岡市	高岡市立西条小学校	1676	閉鎖	2023/7/13 1:00	2023/7/13 9:00	
高岡市	高岡市立西条公民館	123	閉鎖	2023/7/13 3:00	2023/7/13 9:00	
高岡市	高岡市立こまどり支援学校	163	閉鎖	2023/7/13 1:00	2023/7/13 9:00	
高岡市	高岡市立国吉公民館	93	閉鎖	2023/7/13 3:00	2023/7/13 10:30	
高岡市	高岡市立木津小学校	1001	閉鎖	2023/7/13 1:00	2023/7/13 9:00	
高岡市	高岡市立川原小学校	1175	閉鎖	2023/7/13 1:00	2023/7/13 9:00	
高岡市	高岡市立川原公民館	122	閉鎖	2023/7/13 1:00	2023/7/13 10:30	
高岡市	高岡市立石堤公民館	623	閉鎖	2023/7/13 16:00	2023/7/14 8:30	
高岡市	高岡市埋蔵文化財センター	498	閉鎖	2023/7/13 16:00	2023/7/14 8:30	
高岡市	高岡市里山交流センター	213	閉鎖	2023/7/13 16:00	2023/7/14 8:30	
高岡市	高岡愛育園	126	閉鎖	2023/7/13 3:00	2023/7/13 9:00	
高岡市	五位集会所	37	閉鎖	2023/7/13 16:00	2023/7/14 8:30	
高岡市	国吉義務教育学校	1984	閉鎖	2023/7/13 1:00	2023/7/13 9:00	
高岡市	木楽館	116	閉鎖	2023/7/13 16:00	2023/7/14 8:30	
氷見市	十三中学校	1618	閉鎖	2023/7/13 19:00	2023/7/14 8:00	
氷見市	久目地区交流館（旧久目小学校）	1332	閉鎖	2023/7/13 19:00	2023/7/14 8:00	
滑川市	東加積コミュニティセンター（東加積地区公民館）	75	閉鎖	2023/7/13 19:00	2023/7/14 2:00	0
滑川市	南部小学校	1300	閉鎖	2023/7/13 19:00	2023/7/14 2:00	0
砺波市	東般若農村振興会館	162	閉鎖	2023/7/13 13:39	2023/7/14 8:00	
砺波市	般若農業構造改善センター	166	閉鎖	2023/7/13 13:00	2023/7/14 8:00	
砺波市	栴檀野農村振興会館	166	閉鎖	2023/7/13 13:41	2023/7/14 8:00	
砺波市	雄神集会センター	209	閉鎖	2023/7/13 13:00	2023/7/14 8:00	
砺波市	砺波市庄川支所	40	閉鎖	2023/7/13 13:00	2023/7/14 8:00	
小矢部市	東部公民館	55	閉鎖	2023/7/13 17:00	2023/7/14 9:00	0
小矢部市	津沢コミュニティプラザ	130	閉鎖	2023/7/12 23:00	2023/7/13 9:50	0
小矢部市	市民交流プラザ	240	閉鎖	2023/7/12 23:00	2023/7/13 5:39	0
射水市	水戸田コミュニティセンター	339	閉鎖	2023/7/13 19:06	2023/7/14 8:30	
射水市	戸破コミュニティセンター	251	閉鎖	2023/7/13 1:19	2023/7/13 5:00	
射水市	橋下条コミュニティセンター	344	閉鎖	2023/7/13 19:06	2023/7/14 8:30	
射水市	大門農村環境改善センター・コミュニティセンター	799	閉鎖	2023/7/13 0:11	2023/7/13 7:45	
射水市	大門総合体育館	1124	閉鎖	2023/7/13 1:21	2023/7/13 7:45	
射水市	太閤山小学校	3134	閉鎖	2023/7/12 22:12	2023/7/13 10:10	
射水市	庄西コミュニティセンター	334	閉鎖	2023/7/13 1:54	2023/7/13 9:15	
射水市	三ヶコミュニティセンター	215	閉鎖	2023/7/13 1:19	2023/7/13 5:00	
射水市	子ども子育て総合支援センター	899	閉鎖	2023/7/13 0:11	2023/7/13 8:00	
射水市	櫛田コミュニティセンター	625	閉鎖	2023/7/13 0:11	2023/7/13 7:45	
射水市	金山コミュニティセンター	215	閉鎖	2023/7/13 19:06	2023/7/14 8:30	
舟橋村	舟橋村役場	1093	閉鎖	2023/7/13 1:45	2023/7/13 5:39	0
上市町	陽南小学校	472	閉鎖	2023/7/12 23:40	2023/7/13 5:00	
上市町	上市中学校	769	閉鎖	2023/7/13 0:45	2023/7/13 5:00	
上市町	柿沢地区会館	95	閉鎖	2023/7/12 22:28	2023/7/13 10:00	
上市町	大岩コミュニティセンター	72	閉鎖	2023/7/12 22:28	2023/7/13 0:15	
上市町	相ノ木小学校	432	閉鎖	2023/7/13 1:40	2023/7/13 5:20	
立山町	新川公民館	160	閉鎖	2023/7/13 0:16	2023/7/13 5:30	0
立山町	上東地域活性化センター		閉鎖	2023/7/13 1:27	2023/7/13 10:00	0
					10市町村 延べ87施設	

県内被害情報（市町村聞き取り） 7月14日（金）12時時点

市町村	人的被害				住家被害					特記すべき被害の有無
	死者	行方不明者	重症	軽傷	全壊	半壊	床上浸水	床下浸水	一部破損	
富山市							18	402		土砂崩れ 2件
高岡市							26	135		土砂崩落・冠水による通行止めあり
魚津市										経田漁港 流木の漂着 雨漏り（天神公民館付属体育館天井） 浸水（経田保育園園庭の物置小屋）
氷見市										土砂崩れによる用水路閉塞（神代地内） 道路被害7件（うち農道1）、水路被害3件
滑川市										土砂崩れ（大日地内 県道菱輪滑川インター線） 土砂崩れ（菱輪地内 室山野用水管理用道路） 土砂崩れ（東福寺地内 田法面崩壊）
黒部市										現在のところなし
砺波市								4		土砂崩れによる道路閉塞（R359、坪野 ^{つほ} の付近） 土砂崩れによる道路崩壊（三合新 ^{みあいしん} ） 市道通行止め14路線（うち6路線復旧済） ・土砂崩れによる道路崩壊9路線（うち3路線復旧済） ・浸水による通行止 2路線（2路線とも復旧済） ・倒木による通行止 3路線（うち1路線復旧済） 林道通行止め 7路線 畦畔破損5カ所、土砂崩れによる農道法面崩壊2カ所 （庄川町三谷 ^{みたに} 、庄 ^{しょう} 地内） 行政施設 ・最終処分場の法面崩壊（砺波広域圏事務組合） ・市管理霊園駐車場の法面崩壊（庄川町金屋 ^{かなや} 地内）
小矢部市							2	3		土砂崩れによる道路閉塞（R8源平 ^{げんべい} トンネルの東側） 土砂崩れによる道路閉塞（杉谷内 ^{すんない} ） 土砂崩れによる一部道路閉塞（戸久 ^{とひさ} ） 倒木による道路閉塞（安楽寺 ^{あんらくじ} ）
南砺市	1						5		1	土砂崩れによる空家倒壊（砂子谷 ^{すなごたに} 、人的被害なし）死亡1名（60歳代男性） 市道通行止め ・土砂崩れにより坂下閑乗寺線 ^{さしかたかんじょうじせん} （一部） ・田法面崩壊による中ノ江岩木 ^{なかのえいわき} （一部） ・土砂崩れによる湯谷小又線 ^{ゆたにおまたせん} （一部） ・床上浸水5は世帯数（市営住宅）
射水市								24		土砂崩れ：8件 道路陥没：3件 非住家：2件
舟橋村										土砂崩れあり（竹鼻地区、人的、住家、道路等に影響なし）
上市町										土砂崩れあり（大岩地区との話だが詳細は確認中）
立山町								8		非住家2件 農地農道農業施設33箇所、林道被災箇所2箇所（山腹崩壊、法面崩壊、畦畔崩壊、用水閉塞など） 町道4箇所（路肩ひび割れ、法面崩壊、橋台護岸決壊） +調査中
入善町										現在のところなし
朝日町										現在のところなし

計 1 0 0 0 0 0 51 576 1

7月12日からの大雨による被害状況について(第3報)

土木部

令和5年7月14日 15時00分現在

1 公共土木施設の被害状況

	被災施設	発生場所	被災状況(規模は目視程度)	現在の対応状況
1	(主)押水福岡線	高岡市福岡町花尾	路肩欠損 約L=10m W=2m	応急対応中(片側交互)
2	(主)高岡羽咋線	高岡市西広谷	法面崩壊、擁壁損壊 約L=30m	応急対応中
3	(主)立山山田線	富山市八尾町平林	路肩欠損	応急対応中
4	(国)472号	富山市婦中町高塚地内	路肩欠損 L=40m 2か所	応急対応中(通行止め)
5	(国)471号	小矢部市後谷～南谷地内	落石防護柵破損 約L=20m	応急対応中(通行止め)
6	(国)471号	小矢部市峰坪野地内	ブロック積倒壊 L=約30m	応急対応中(通行止め)
7	(一)仮生末友線	小矢部市八講田～石川県境	路肩欠損(調査中)	応急対応中(通行止め)
8	(主)砺波小矢部線	小矢部市安楽寺～南谷地内	落石防護柵破損 約L=30m	応急対応中(通行止め)
9	(国)471号	小矢部市安楽寺地内	歩道欠損(8号ランプ出口)(調査中)	応急対応中
10	(国)471号	小矢部市嘉例谷地内	路肩欠損(調査中)	応急対応中
11	(一)山田砺波線	砺波市坪野	路肩欠損(調査中)	応急対応中
12	(一)谷坪野芹川線	小矢部市論田～矢波地内	路肩陥没、道路欠損(調査中)	応急対応中(通行止め)
13	合場川	富山市婦中町田屋、婦中町下井沢	堤防欠損など 計3か所	応急対応中
14	矢波川	小矢部市矢波	護岸欠損 計2か所	
15	横江宮川	小矢部市野寺、鷲島、小神	堤防欠損など 計5か所	応急対応中
16	高野川	立山町浦田	堤防欠損 1か所	
17	白岩川	上市町和合外	応急対策の大型土のう等が流出	応急対応中
18	谷内川	高岡市石堤	護岸欠損 L=80m	
19	赤江川	富山市婦中町富川、婦中町下吉川、婦中町富崎、婦中町千里	護岸欠損など 計10か所	
20	峠川	婦中町高日附	護岸欠損 計2か所	
21	祖父川	高岡市戸出伊勢領、小竹	護岸欠損 計2か所	
22	和田川	高岡市羽広	護岸欠損 1か所	
23	堰場川	射水市青井谷	護岸欠損 1か所	
24	荒又川	高岡市福岡町下老子	護岸欠損 計2か所	
25	下条川	射水市青井谷	護岸欠損 1か所	
26	渋江川	小矢部市平田	護岸欠損 1か所	応急対応中
27	子撫川	小矢部市横谷、矢波、糠子島、名ヶ滝	護岸欠損 計7か所	
28	五郎丸川	小矢部市北一	護岸欠損 1か所	
29	栃津川	立山町竹林、金剛新	護岸欠損 計4か所	
30	細川	舟橋村海老江	護岸欠損 1か所	
31	白岩川	立山町白岩	護岸欠損 1か所	
32	県民公園太閤山ランド	射水市黒河地内	園路脇法面 土砂崩れ 4か所	園路通行止め 1か所
33	常願寺川公園	立山町利田地内	野球場2面 冠水 浄化槽の故障による園内トイレの使用停止	野球場2面の利用停止 仮設トイレ設置済み

2 県管理道路等の規制状況

路線名	箇所名	交通規制状況							迂回路		
		原因		内容		事由	開始			解除	
		事前	事後	全面	片側		日	時		日	時
1 主 国 471号 [前項No.5] [前項No.8]	砺波小矢部線 471号 後谷交差点 ~ 小矢部市安楽寺西交差点	○		○		土砂崩れ	7月12日	22:00			有
2 国 471号	小矢部市本町 ~ 小矢部市泉町		○	○		アンダーパス冠水	7月12日	22:00	7月13日	1:50	有
3 一 蓮町新庄線	富山市鍋田 ~ 富山市下富居2丁目		○	○		地下道冠水	7月12日	22:04	7月13日	7:30	有
4 国 156号	南砺市利賀村栃原 ~ 南砺市大崩島	○		○		雨量規制	7月13日	0:30	7月13日	7:20	有
5 主 富山庄川線	富山市山田中村 ~ 富山市数納	○		○		土砂流出	7月13日	0:20			有
6 国 156号	砺波市庄川町小牧 ~ 南砺市利賀村栃原		○	○		土砂崩れ	7月13日	1:30	7月13日	17:30	有
7 一 井栗谷大門線	砺波市井栗谷 ~ 砺波市東別所	○		○		土砂流出	7月13日	1:30			有
8 一 川内五郎丸線	砺波市川内 ~ 砺波市寺尾	○		○		土砂流出	7月13日	1:30			有
9 国 472号	射水市青井谷 ~ 富山市境		○		○	土砂崩れ	7月13日	2:00	7月13日	16:00	無
10 一 小矢部津幡線	小矢部市名ヶ滝 ~ 小矢部市菅ヶ原		○	○		NTT柱倒壊、倒木【孤立集落解消】	7月13日	1:00	7月13日	17:00	無
11 一 津幡宮島峡公園線	小矢部市森屋 ~ 高岡市福岡沢川		○	○		NTT柱倒壊、倒木【孤立集落解消】	7月13日	1:00			無
12 一 福岡宮島峡公園線	小矢部市名ヶ滝 ~ 小矢部市森屋		○	○		NTT柱倒壊、倒木【孤立集落解消】	7月13日	1:00			無
13 一 正間中線	富山市八尾下ノ名 ~ 富山市正間	○		○		土砂流出	7月13日	1:00			有
14 主 金沢井波線	南砺市能美(石川県境) ~ 南砺市法林寺		○		○	土砂崩れ	7月13日	18:30			有
15 国 304号	南砺市高窪(石川県境) ~ 南砺市中ノ江		○	○		土砂崩れ	7月13日	2:00			有
16 国 359号	富山市萩原		○	○		道路冠水	7月13日	1:30	7月13日	3:50	有
17 主 小杉婦中線	富山市西押川		○	○		道路冠水	7月13日	1:30	7月13日	10:40	有
18 主 富山庄川線	富山市山田中村		○	○		土砂崩れ	7月13日	1:30	7月13日	18:30	有
19 主 宇奈月大沢野線	富山市一ノ瀬 ~ 富山市火土呂	○		○		雨量規制	7月13日	2:00	7月13日	15:00	有
20 一 山田砺波線	富山市婦中町大瀬谷		○	○		土砂崩れ	7月13日	3:50			有
21 一 清水小滝谷線	富山市婦中町牛滑 ~ 富山市婦中町大瀬谷		○	○		土砂崩れ	7月13日	3:50			有
22 国 359号	小矢部市五郎丸 ~ 小矢部市内山		○	○		土砂崩れ	7月13日	3:40	7月13日	12:05	無
23 一 小森谷庄川線	小矢部市戸久 ~ 小矢部市戸久		○	○		土砂崩れ	7月13日	3:50			有
24 一 福岡宮島峡公園線	高岡市福岡町西明寺		○	○		土砂崩れ	7月13日	4:00	7月13日	16:00	無
25 主 押水福岡線 [前項No.1]	高岡市福岡町花尾		○		○	土砂崩れ、路肩欠損	7月13日	16:00			無
26 一 小野上渡線	高岡市福岡町花尾		○		○	土砂崩れ	7月13日	16:00			無
27 一 古鹿熊滑川線	魚津市鹿熊 ~ 魚津市古鹿熊	○		○		土砂流出	7月13日	5:00			無
28 一 弘法称名立山停車場	中新川郡立山町桂台 ~ 中新川郡立山町称名	○		○		雨量規制	7月13日	6:00	7月13日	7:00	無
29 主 宇奈月大沢野線	中新川郡立山町白岩 ~ 中新川郡立山町白岩		○	○		土砂崩れ	7月13日	5:00			無
30 主 宇奈月大沢野線	中新川郡立山町谷口 ~ 中新川郡立山町谷口		○	○		土砂崩れ	7月13日	5:00	7月14日	14:00	有
31 一 山田湯谷線	富山市山田小谷		○		○	土砂崩れ	7月13日	18:30			有

路線名	箇所名	交通規制状況						迂回路			
		原因		内容		事由	開始		解除		
		事前	事後	全面	片側		日		時	日	時
32 国 472号 [前項No. 4]	富山市婦中町 高塚 ~ 富山市 宮ヶ谷		○	○		土砂崩れ	7月13日	5:15			有
33 国 359号	富山市婦中町 吉谷 ~ 砺波市 坪野		○	○		土砂崩れ	7月13日	6:00	7月13日	14:30	有
34 国 471号	砺波市庄川町 湯谷 ~ 南砺市利賀村 北豆谷		○	○		土砂崩れ	7月13日	6:00			有
35 一 八町大門線 松木鷲塚線	射水市布目		○	○		道路冠水	7月13日	6:00	7月13日	10:00	無
36 一 守山向野線	高岡市 二上町 ~ 高岡市 守護町		○	○		道路冠水	7月13日	6:00	7月13日	8:00	無
37 主 叢輪滑川インター線	滑川市 叢輪 地内 ~ 滑川市 大日 地内		○	○		土砂崩れ	7月13日	8:00	7月14日	15:00	無
38 主 上市北馬場線	中新川郡上市 町釈泉寺 ~ 中新川郡上市 町下田		○	○		土砂崩れ	7月13日	9:00	7月13日	11:30	有
39 一 河内花崎線	富山市西小俣		○	○		土砂流出	7月13日	8:30			無
40 主 富山上滝立山線	富山市岡田		○		○	土砂流出	7月13日	8:30			-
41 一 東猪谷富山線	富山市芦生		○	○		倒木	7月13日	10:30			有
42 国 471号	小矢部市 道坪野		○	○		土砂崩れ	7月13日	7:30	7月13日	15:00	有
43 主 小矢部福光線	小矢部市 小森谷 ~ 南砺市 川西		○	○		土砂崩れ	7月13日	11:00	7月13日	15:30	有
44 一 掛畑井田新線	富山市 八尾町岩屋		○	○		陥没	7月13日	9:45			有
45 一 八尾大沢野線	富山市 八尾町茗ヶ原		○	○		倒木、土砂流出	7月13日	9:45			有
46 一 福岡宮島峡公園線	高岡市 福岡町小野 小矢部市 境		○	○		土砂崩落	7月13日	11:30			有
47 主 宇奈月大沢野線	富山市 西俣 ~ 富山市 寺家		○	○		倒木、土砂流出	7月13日	15:00			無
48 主 宇奈月大沢野線	富山市 万願寺		○		○	土砂流出	7月13日	15:00	7月14日	11:00	-
49 主 立山山田線	富山市 八尾町平林		○		○	土砂流出	7月13日	15:00			-
50 主 立山山田線 [前項No. 3]	富山市 八尾町平林		○		○	路肩欠損	7月13日	15:00			-
51 国 471号 [前項No. 6]	小矢部市 峰坪野 ~ 石川県境		○	○		土砂崩れ	7月13日	15:00			有
52 国 359号	砺波市 正権寺		○		○	土砂崩れ	7月13日	14:30			-
53 一 山田湯谷線	砺波市五谷		○	○		土砂崩れ	7月13日	15:25			有
54 主 宇奈月大沢野線	魚津市鹿熊		○	○		土砂流出	7月13日	17:30	7月14日	15:00	有
55 一 小矢部津幡線	小矢部市 菅ヶ原		○	○		倒木、土砂崩れ	7月13日	17:00			有
56 一 宮ヶ谷北押川線	富山市三熊		○		○	土砂流出	7月13日	8:30			-
57 一 湯八尾線	富山市 八尾町谷内		○		○	土砂流出	7月13日	18:30			-
58 主 砺波細入線	富山市 山田清水		○		○	土砂流出	7月13日	18:30			-
59 一 茗ヶ原八尾線	富山市 八尾町角間		○		○	倒木	7月13日	18:30			-
60 一 仮生末友線 [前項No. 7]	小矢部市 八講田 ~ 石川県境		○	○		土砂崩れ	7月13日	17:00			有
61 一 谷坪野芹川線 [前項No. 12]	小矢部市矢波		○	○		路肩陥没、土砂崩れ	7月13日	5:20			有

3 その他(直轄国道等の交通規制)

路線名	箇所名	交通規制状況								備考				
		原因		内容		事由	開始		解除					
		事前	事後	全面	片側		日	時	日		時			
1	北陸道(上下)	小杉IC	～	富山西IC	○		○		雨のため	7月12日	22:51	7月13日	8:00	
2	北陸道(上下)	砺波IC	～	小杉IC	○		○		雨のため	7月12日	22:57	7月13日	8:00	
3	北陸道(上下)	富山西IC	～	富山IC	○		○		雨のため	7月13日	0:30	7月13日	8:00	
4	国道8号	小矢部市安楽寺	～	石川県河北郡津幡町九折	○		○		雨量規制	7月12日	23:40	7月13日	15:00	
5	国道156号	砺波市庄川町金屋	～	砺波市庄川町小牧	○		○		雨量規制	7月13日	1:00	7月13日	10:00	

4 河川の溢水・越水の状況

	河川名	場所
1	合場川	富山市婦中町田屋
2	合場川	富山市婦中町下井沢
3	黒石川	高岡市本領～小矢部市岡
4	谷内川	高岡市石堤
5	地久子川	高岡市赤祖父
6	祖父川	高岡市早川
7	西明寺川	高岡市上向田
8	子撫川	小矢部市糠子島、名ヶ滝
9	矢波川	小矢部市矢波
10	横江宮川	小矢部市小神
11	冷川	富山市大町
12	坪野川	富山市婦中町速星
13	赤江川	富山市八尾町三田
14	磯川	富山市婦中町袋

5(1) 県管理河川の水位等の情報

基準水位超過河川

水防団待機水位	氾濫注意水位 (レベル2)	避難判断水位 (レベル3)	氾濫危険水位 (レベル4)
坪野川、沖田川、岸渡川、子撫川、いたち川、祖父川、和田川、旅川、下条川、栃津川、主川、大岩川、白岩川、洪江川、横江宮川、鴨川、宮川、山田川千保川、上市川、沖田川、角川、布施川、黒瀬川、舟川、吉田川、高橋川、小川、笹川、仏生寺川、上庄川、宇波川、小矢部川、	主川、山田川、いたち川、坪野川、千保川、祖父川、下条川、和田川、岸渡川、白岩川、大岩川、栃津川、上市川、沖田川、高橋川、笹川、仏生寺川、小矢部川、旅川、洪江川、横江宮川、子撫川	主川、山田川、いたち川、坪野川、千保川、祖父川、下条川、和田川、岸渡川、白岩川、大岩川、栃津川、上市川、沖田川、高橋川、旅川、洪江川、横江宮川、子撫川	坪野川、岸渡川、子撫川、主川、栃津川、白岩川、洪江川、いたち川、旅川、和田川、千保川

※見え消した河川は、当該基準を下回ったことを示している。

(2) 国管理河川の水位等の情報

基準水位超過河川

水防団待機水位	氾濫注意水位 (レベル2)	避難判断水位 (レベル3)	氾濫危険水位 (レベル4)
小矢部川、熊野川	小矢部川	小矢部川	小矢部川

6 県管理ダムの異常洪水時防災操作

ダム名	河川名	開始時刻	終了時刻	備考
和田川ダム	庄川水系和田川	7月13日 1:10	7月13日 4:02	

7 土砂災害の発生状況

箇所名	現象	被害状況	対応
南砺市砂子谷	斜面崩壊	死者1名、家屋崩壊	現地確認中

8 土砂災害警戒情報

市町村名	発令日時	解除日時
富山市平地 富山市山間部(西部) 射水市 砺波市 南砺市	7/12 21:10	7/13 10:00
高岡市 小矢部市	7/12 21:25	7/13 10:00
上市町 立山町 黒部市 水見市 富山市山間部(東部)	7/12 21:40	黒部市 7/13 7:40 黒部市以外 7/13 10:00
魚津市 滑川市	7/12 21:50	7/13 7:40

9 主な箇所の雨量状況(7月13日8:00現在)

管内	観測所	最大時間雨量 (生起日時)	最大24時間雨量	累計雨量
富山土木	丸山	72mm (13日1:00)	175mm	191mm
高岡土木	東別所	59mm (13日1:00)	218mm	218mm
立山土木	大松新	48mm (13日1:00)	207mm	236mm
砺波土木	夢の平	62mm (13日1:00)	194mm	218mm
小矢部土木	小矢部土木	57mm (12日23:00)	211mm	217mm

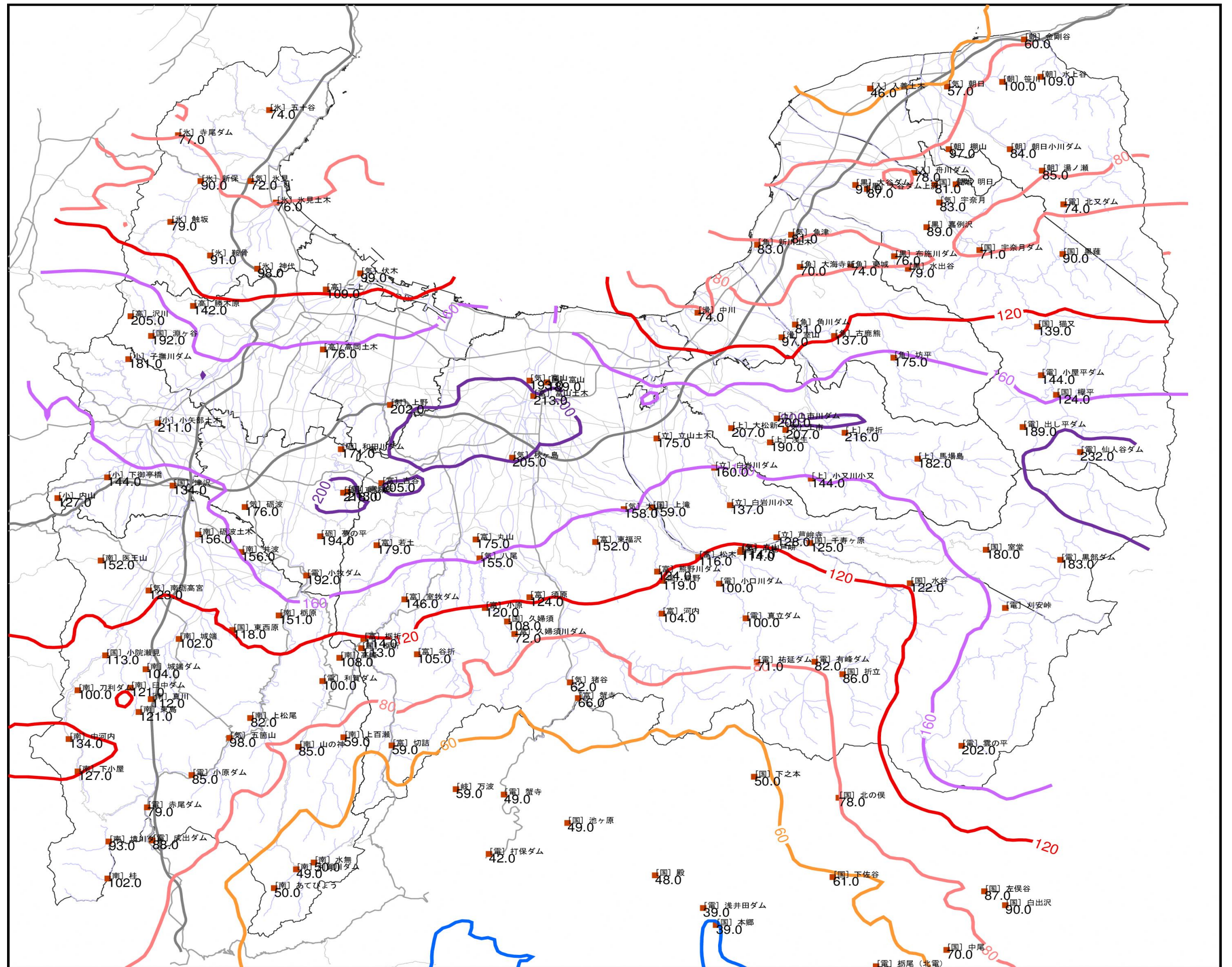
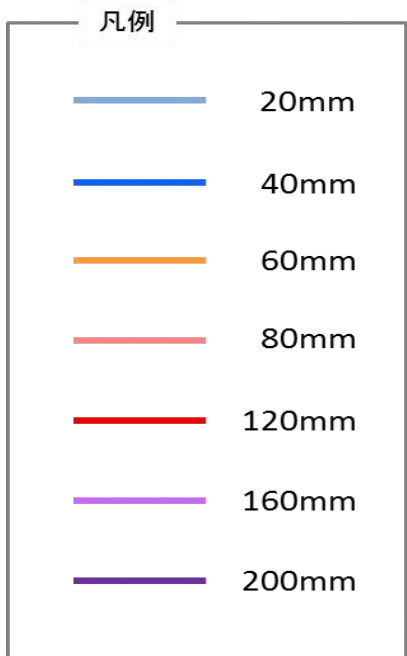
■最大累計雨量(最大連続雨量)線図

【対象期間】

2023/07/12 11:00

|

2023/07/13 11:00



7月12日からの大雨による農林水産関係施設等の被害状況（判明分のみ）

7月12日からの大雨による農林水産関係施設等の被害状況（7月14日14:00時点）についてご報告します。（判明分のみに係る被害状況であり、その他については確認中です。）

1 農業被害

(1) 農作物

品目名	被害状況	面積(ha)	市町村
水稲	冠水	151	富山市、高岡市、砺波市、南砺市、射水市、小矢部市、上市町、
大豆	冠水	87	富山市、高岡市、射水市、小矢部市、砺波市、南砺市
はとむぎ	冠水	4	高岡市、小矢部市
白ねぎ	浸水	1	富山市、射水市、舟橋村
えだまめ	冠水	5.1	高岡市、射水市
	浸水	0.4	
たまねぎ	浸水	0.2	富山市
とうもろこし	浸水	0.1	小矢部市
小ギク	浸水	0.01	射水市
日本なし	浸水	4	富山市、射水市
りんご	浸水	3	高岡市、小矢部市、射水市
ぶどう	浸水	0.6	富山市、射水市
もも	浸水	1.4	高岡市、射水市
こまつな（ハウス）	冠水	18	砺波市、射水市、高岡市
	浸水	24	富山市、射水市
とうもろこし（ハウス）	浸水	1	高岡市
かぼちゃ（ハウス）	浸水	1	高岡市
みずな（ハウス）	冠水	1	砺波市
野菜類（ハウス）	浸水	2	高岡市

※冠水…ほぼ作物全体の水没が確認されている

(2) 樹体（果樹）

品目名	被害状況		市町村
	内容	被害本数（本）	
もも	主枝折損	1	小矢部市

(3) 農業用施設（パイプハウス、畜舎等）

施設名	被害施設			市町村
	内容	棟数（棟）	面積（㎡）	
牛舎	牛舎内浸水	1	900	富山市

2 土地改良関係被害

施設名称	市町村	被害状況
農地	富山市 5箇所	調査中
	高岡市 10箇所	調査中
	滑川市 1箇所	畦畔崩落
	砺波市 15箇所	調査中
	小矢部市 29箇所	土砂流入
	南砺市 7箇所	調査中
	射水市 5箇所	調査中
	上市町 8箇所	調査中
	立山町 1箇所	土砂流入
	計 81箇所	
水路	富山市 6箇所	土砂流入
	高岡市 4箇所	調査中
	砺波市 2箇所	土砂流入
	小矢部市 4箇所	調査中
	南砺市 6箇所	土砂流入
	射水市 3箇所	調査中
	上市町 4箇所	調査中
計 29箇所		
道路	富山市 4箇所	土砂流入
	氷見市 4箇所	調査中
	砺波市 2箇所	調査中
	小矢部市 4箇所	調査中
	南砺市 2箇所	調査中
	滑川市 1箇所	調査中
	上市町 2箇所	調査中
計 19箇所		
ため池	富山市 1箇所	婦中町吉谷（一本埴池）
	高岡市 1箇所	境内内（水谷池）
	砺波市 1箇所	東別所（花杓溜池）
	射水市 1箇所	土代（加茂池）
計 4箇所		
揚水機	高岡市 1箇所	揚水機場浸水（守山地内）
	計 1箇所	
	合計	
	134箇所	

3 森林・林業被害

施設名称	市町村	被害状況
治山	富山市 6箇所	山腹崩壊（中滝、婦中町富崎、婦中町下瀬、婦中町高塚、文珠寺、婦中町羽根地内）
	滑川市 1箇所	山腹崩壊（東福寺城山地内）
	砺波市 5箇所	沢あばれ、水道管露出（湯谷きつね谷地内）、谷止工超え、市道に崩土（越中庄川荘前）、山腹崩壊（頼成字鶴、庄川町金剛寺地内）、袖部損傷（庄川町小牧地内）
	射水市 1箇所	法面等崩壊（生源寺地内）
	氷見市 1箇所	路肩崩壊（神代地内）
	高岡市 1箇所	路肩崩壊（石堤地内）
	小矢部市 1箇所	山腹崩壊、土砂流入（道坪野地内）
	計 16箇所	
林道	富山市 2箇所	土砂流入（有峰林道真川線）、土砂流入、倒木（有峰林道小口川線）
	高岡市 1箇所	路肩崩壊（林道鎌谷笹波線）
	魚津市 1箇所	路肩崩壊（平沢池ノ原）
	砺波市 4箇所	法面崩壊、法面からの崩土、路肩表層部法面崩壊（鶴線）、路肩崩壊（三谷線）
	立山町 6箇所	路肩欠損（大観峰線）、法面崩壊（2箇所）、路肩欠損（2箇所）（乳子場線）
計 14箇所		
その他	富山市 2箇所	水道断水（有峰管内施設有峰庁舎等）、水道断水（有峰管内施設東谷トイレ）※すべて復旧済
	計 2箇所	
	合計 32箇所	

4 水産業被害

(1) 沿海漁協

くろべ漁協

- ・定置網（1業者）に草や流木等が入ってきている

新湊漁協

- ・庄川・小矢部川河口付近の定置網（2業者）に、大量のゴミや流木等が網の内外に溜まっており、網が沈んでいる

(2) 内水面漁協

大門漁協

- ・冷凍庫4台水没、故障

小矢部川漁協

- ・サケマスふか場が床上浸水（1.4mほど。現在サケの飼育はしていない。）
- ・笹舟1隻が流されて行方不明

県内公共交通機関の運行状況について（第3報）

7月14日16時00分現在、県内の公共交通機関の状況は以下のとおりです。

<参考：各公共交通機関の運行状況>

鉄軌道

・あいの風とやま鉄道

7/12 大雨の影響より、21時頃から運転見合わせ

運転取りやめ 下り3本、上り5本

7/13 4:00頃に倶利伽羅駅～石動駅間で発生した道床流出及び土砂崩れの影響による設備点検並びにIRいしかわ鉄道倶利伽羅駅～津端駅間での鉄道設備の復旧作業に時間を要するため、金沢駅～高岡駅間では上下線ともに運転取りやめ

運転取りやめ 下り34本、上り34本

7/14 運休なし

・JR西日本

7/12 北陸新幹線 21:50頃、新高岡駅～金沢駅間に設置されている雨量計が規制値に達したため、富山～金沢駅間の上下線で運転見合わせ、13日2:07に運転再開

城端線 21:26から運転見合わせ 普通列車5本運休

氷見線 21:26から運転見合わせ 普通列車4本運休

高山本線 21:23から運転見合わせ 普通列車4本運休

7/13 城端線 終日運転取りやめ 普通列車42本

氷見線 終日運転取りやめ 普通列車36本

高山線 終日運転取りやめ 特急8本、普通列車42本

北陸本線 敦賀～小松間 始発から昼頃まで運転見合わせ、13:20から運転再開

運転取りやめ 特急35本、普通列車39本

7/14 城端線 普通列車8本運休

高山線 2本運休

北陸本線 特急1本運休

・富山地方鉄道（本線、不二越・上滝線、立山線、市内電車・富山港線）
→運休なし

・万葉線

→運休なし

路線バス

・富山地方鉄道

7/12 運休なし

7/13 山田線 音川～山田間、土砂崩れによる通行止めのため、音川折り返

し運転

八尾高校、国立高専射水キャンパス休校により全便運休

八尾高校線、国立高専射水キャンパス線

7/14 国立高専射水キャンパス休校により全便運休

国立高専射水キャンパス線

・加越能バス

7/12 運休なし

7/13 高岡第一高校、国立高専射水キャンパス休校により全便運休

第一高校線、高岡駅－射水高専線

南砺－金沢線 10本運休

7/14 国立高専射水キャンパス休校により全便運休

高岡駅－射水高専線

高速バス

7/12 運休なし

7/13

・富山地方鉄道

高速道路通行止めにより、金沢線 上り4本、下り4本運休

高速道路通行止めにより、名古屋線は国道41号線を使って迂回運行

高速道路通行止めにより、城端線は下道を使って迂回運行

上記路線は8:05の北陸自動車道通行止め解除により、通常運転再開

・加越能バス

→運休なし

・イルカ交通

→運休なし

7/14 運休なし

富山空港

7/12 321便（羽田発富山着） 20:35 着→欠航

7/13 312便（富山発羽田着） 7:05 発→欠航

7/14 運航に影響なし

R5. 7. 14 16 : 00 時点

7月12日からの大雨による被害状況について

1 県有施設

(1) イタイタイ病資料館

資料館の警備システムが落雷のため故障 ⇒ 7月13日復旧済み
展示室は異常がないため通常どおり開館

2 福祉施設

(1) 障害福祉サービス事業所等

件数：7件（高岡市、氷見市、小矢部市、南砺市）

被害状況：浸水（床下）、一部土砂の崩壊、雨どい破損、雨漏り など

(2) 高齢者施設

件数：3件（高岡市、滑川市）

内容：雨漏り、一部設備の不具合 など

市町村別 事業所等の被害報告状況

令和5年7月14日（金）15時現在
県内の商工団体等からの報告を取りまとめたもの

事業所所在地	業種 (事業所名は非公表)	被害状況
富山市 (1件)	サービス業（他に分類されないもの）	・機械類の被害あり
高岡市 (7件)	卸売業, 小売業	・店舗・調理場が浸水 ・什器等も水に浸かったものがある
	サービス業（他に分類されないもの）	・店舗が浸水 ・屋外に展示してあった自動車も泥で汚れた
	製造業	工場内にあふれた水が入った。泥を含む水で人力でかき出したが、きれいにはならず。広くて人力だけでは対応できないので、復帰には外部から専門業者を入れる必要があると想定される。
	(商店街)	・アーケードの一部で雨漏り
	製造業	・工場の浸水被害 ・機械類の浸水はなく、損害保険の対象とならない軽微な損害
	製造業	・木製材の浸水被害
小矢部市 (7件)	卸売業, 小売業	・店舗、駐車場浸水。駐車場土砂撤去必要 ・浸水により商品一部毀損 ・営業再開のめど立たず
	卸売業, 小売業	・駐車場に土砂流入
	宿泊業, 飲食サービス業	・土砂崩れによる通行止めで、予約の宴会利用客・宿泊客の受入できず
	宿泊業, 飲食サービス業	・停電のため冷凍冷蔵在庫廃棄処分 ・1日間営業できず
	宿泊業, 飲食サービス業	・土砂崩れにより休業 ・在庫一部廃棄処分 ・営業再開見通し立たず
	卸売業, 小売業	・駐車場への通路、アンダーパスに浸水被害 ・排水、施設破損あるが復旧のめど立たず
	宿泊業, 飲食サービス業	・停電のため冷凍冷蔵在庫廃棄処分 ・2日間営業できず
南砺市 (2件)	宿泊業, 飲食サービス業	・土砂が入り込む ・数日休業
	製造業	・工場内浸水 ・製品が一部水に浮かぶ
立山町 (3件)	卸売業, 小売業	・床下浸水
	サービス業（他に分類されないもの）	・事務所内に床上浸水
	学術研究, 専門・技術サービス業	・店舗に床上浸水

学校施設における7月12日からの大雨の被害状況について

(7月14日(金) 15:00 現在)

○県立学校

【法面崩壊1件、土砂流入1件、浸水・冠水6件、雨漏り5件、破損・故障5件】

石動高校

- ・法面崩壊、フェンス倒壊、浸水（屋内練習場）、屋根破損（屋内練習場）、土砂流入（グラウンド）

富山聴覚総合支援学校

- ・浸水（校務助手室、渡り廊下、倉庫）

中央農業高校

- ・雨漏り（教室、職員室、渡り廊下）

富山南高校

- ・雨漏り（柔道場、生徒昇降口）

富山北部高校

- ・浸水（実習棟）

となみ野高校

- ・設備故障（機械警備、無線LAN）

富山総合支援高校

- ・冠水（グラウンド）

富山工業高校

- ・雨漏り（教室、廊下）

富山西高校

- ・浸水（廊下）、雨漏り（実習棟）

雄峰高校

- ・設備故障（空調室外機）

富山視覚総合支援学校

- ・雨漏り（体育館）、浸水（寄宿舍外側、理療棟）

高岡支援学校

- ・設備故障（寄宿舍生徒用舎室ルームエアコンの基板不良）

○小中学校 ※市町村及び教育事務所から報告があったもの

<富山市>

- 芝園小学校 ・ 雨漏り（体育館）
- 西田地方小学校 ・ 雨漏り（体育館）
- 東部小学校 ・ 浸水（渡り廊下）
- 藤ノ木小学校 ・ 浸水（相談室、職員用玄関）
- 月岡小学校 ・ 設備故障（空調デマンド制御機器）
- 水橋東部小学校 ・ 雨漏り（生徒手洗い場）
- 大久保小学校 ・ 雨漏り（保健室）
- 杉原小学校 ・ 浸水（体育館、駐車場）
- ・ 雨漏り（オープンスペース、給食室）
- 速星小学校 ・ 地面陥没
- ・ 雨漏り（体育館）
- 古里小学校 ・ 雨漏り（後館、ピロティホール）
- 音川小学校 ・ 雨漏り（体育館）
- 八尾小学校 ・ 法面崩壊、土砂流入（グラウンド）
- 山田小学校 ・ 前面道路冠水、土砂流入（グラウンド）
- 芝園中学校 ・ 浸水（職員玄関）
- 山田中学校 ・ 土砂流入（グラウンド）

<高岡市>

- 中田小学校 ・ 冠水（グラウンド）
- ・ 浸水（プール機械室・更衣室・トイレ、体育館）
- 高陵小学校 ・ 設備故障（火災報知器）

7月12日からの大雨による被害状況（企業局）

7/14 15:00 現在

<水力発電所の状況>

- ・電気事業については、発電所等に被害は発生していないが、保安上の点検を継続中。

<西部水道用水供給事業の状況>・・・高岡市、射水市、氷見市、小矢部市に水道用水を供給

- ・水道事業については、大雨の影響により過去に例がないほど原水の水質が悪化しており、非常に厳しい条件下で懸命に浄水処理に努めているが、今後の状況次第では、水質がさらに悪化し、異臭、色が発生する懸念があり、さらに供給抑制に向けた関係市との調整が必要になる局面も予想される。

→（本日 7/14 の状況）子撫川については依然として原水の水質が非常に悪い状況にあるが、和田川については回復傾向にある。ただし、今後の降雨状況等によっては再び水質がさらに悪化する可能性もあるなど、予断を許さないと考えており、今後も浄水処理に全力を傾注し、水道水の安定供給の確保に努めていく。

今般の大雨による被害対策について

県では、7月12日に災害救助法の適用を行うとともに、今般の大雨による被災者への支援措置について、以下のとおり実施します。

I 被災者の生活確保

1 災害弔慰金の支給

死亡者（南砺市1名）の遺族に対し、弔慰金を支給するもの

- 根拠法令 災害弔慰金の支給に関する法律
- 実施主体 市
- 負担割合 国1/2、県1/4、市町村1/4
- 支給額 生計維持者が死亡 500万円

2 被災世帯に対する知事見舞金の支給（県単）

住家の全壊世帯・半壊世帯に対し、見舞金を支給するもの

- 根拠 県内市町村の被災世帯に対する災害見舞金支出基準
- 支給額 全壊世帯10万円、半壊世帯5万円

3 生活福祉資金の貸付（県社会福祉協議会）

災害により被害を受けた低所得世帯等に対し、県社会福祉協議会が民生委員、市町村社会福祉協議会の協力を得て、福祉資金の貸付を行うもの

（1）災害を受けたことにより臨時に必要な経費

- 貸付対象者 低所得者世帯、障害者世帯又は高齢者世帯（日常生活上療養又は介護を要する高齢者が属する世帯）
- 貸付限度額 150万円以内
- 償還期間 6月以内の据置期間（災害の状況に応じて2年以内）経過後7年以内
- 利率 無利子。ただし、連帯保証人がいない場合は年1.5%

（2）災害を受けたことにより住宅の補修、改築等に必要な経費

- 貸付対象者 低所得者世帯、障害者世帯又は高齢者世帯（日常生活上療養又は介護を要する高齢者が属する世帯）
- 貸付限度額 250万円以内
- 償還期間 6月以内の据置期間（災害の状況に応じて2年以内）経過後7年以内
- 利率 無利子。ただし、連帯保証人がいない場合は年1.5%

4 災害復旧資金の貸し付け（富山県勤労者生活資金融資制度）

災害により被害を受けた勤労者又はその家族に対し、住宅及び生活の復旧等に必要な資金の貸し付けを行う。

- ・融資対象者：富山県内に居住し、同一事業所に1年以上継続して勤務している者
- ・融資限度額：150万円
- ・融資利率：年2.2%、保証料別途年0.8%
- ・返済期間：5年以内
- ・取扱窓口：北陸労働金庫（富山県内の各支店）

5 住宅復興に向けた支援（住宅金融支援機構）

- ・被災した住宅について、（独）住宅金融支援機構の災害復興住宅融資が適用される。
※長期・固定金利、補修も対象、築年数制限なし

6 県営住宅の一時提供

今回の大雨被害により住宅が全壊、半壊、床上浸水の被害を受けており、引き続き住むことができず住宅に困窮している方に対し、県営住宅の一時提供を行う。

- ・提供期間 6ヶ月（必要に応じ最大1年間まで延長可能）
- ・家賃等 家賃、敷金等は免除（共益費、光熱水費は自己負担）

7 県立高校及び私立高校の授業料等の減免

今回の大雨被害により住家が全壊・半壊又は床上浸水の被害を受けた方に対し、高等学校の授業料等を減免。

II 中小企業に対する支援

1 金融相談窓口の設置

「大雨被害に対する緊急金融相談窓口」

富山県商工労働部地域産業支援課（開設時間：平日 8:30～17:00 TEL:076-444-3248）

2 県による大雨災害対策特別融資の創設

- ・対象：今回の大雨による被害を受けた中小企業者
- ・資金使途：設備、運転
- ・融資限度：1億円
- ・融資利率：年1.25%以内
- ・融資期間：10年以内（据置期間5年以内）
- ・保証料率：0～0.55%（保証必須、県独自に保証料を補助）

3 被災中小企業・小規模事業者支援措置（経済産業省）（詳細：別紙1）

III 農林漁業者に対する支援

1 農業被害に係る金融支援

①制度融資の内容、②既貸付金の償還猶予の依頼、③県や金融機関の融資相談窓口について周知するもの（詳細：別紙2）

2 水産業被害に係る金融支援

①制度融資の内容、②県の融資相談窓口について周知するもの（詳細：別紙3）

IV 県税の減免等の実施

1 県税の減免

- 不動産取得税
 - ・災害により、使用できなくなった不動産に代わる不動産を取得したとき
- 自動車税環境性能割（旧自動車取得税）
 - ・災害により、自動車が使用できなくなり、代わりの自動車を取得したとき
- 自動車税種別割
 - ・災害により、自動車が滅失又は被害を受けて修繕費を支出したとき
- 個人事業税
 - ・災害により、個人事業主が事業用資産や住宅又は家財に損害を受けたとき

2 申告や納付の猶予

- ・災害により、期限までに申告や納付等ができないと認められる場合は、一定期間、申告や納付を猶予

V その他

1. 普通交付税の繰上げ交付の申請

総務省に対し、災害救助法の適用市（富山市、高岡市、小矢部市、南砺市）への普通交付税の繰上げ交付を申請。

(1) 特別相談窓口の設置

日本政策投資銀行	富山支店	中小企業事業	TEL:076-442-2483
〃	富山支店	国民生活事業	TEL:0570-044686
〃	高岡支店	国民生活事業	TEL:0570-045028
商工組合中央金庫	富山支店		TEL:076-444-5121
〃	高岡支店		TEL:0766-25-5431
富山県信用保証協会			TEL:076-423-3171
富山商工会議所			TEL:076-423-1111
高岡商工会議所			TEL:0766-23-5000
氷見商工会議所			TEL:0766-74-1200
射水商工会議所			TEL:0766-84-5110
魚津商工会議所			TEL:0765-22-1200
砺波商工会議所			TEL:0763-33-2109
滑川商工会議所			TEL:076-475-0321
黒部商工会議所			TEL:0765-52-0242
富山県商工会連合会			TEL:076-441-2716
富山県中小企業団体中央会			TEL:076-424-3686
富山県よろず支援拠点			TEL:076-444-5605
全国商店街振興組合連合会			TEL:03-3553-9300
中小機構 北陸本部 企業支援部	企業支援課		TEL:076-223-5546
中部経済産業局 産業部	中小企業課		TEL:052-951-2748

(2) 災害復旧貸付の実施（日本政策金融公庫）

① 国民生活事業

融資限度額	3千万円	（各融資制度に上乗せされる金額）
融資期間	10年以内	（うち据置期間 2年以内）
※一般貸付を適用した場合		
金利	1.07%	

② 中小企業事業

融資限度額	1億5千万円	（別枠）
融資期間	10年以内	（うち据置期間 2年以内）
※設備資金は、融資期間15年以内（うち据置期間2年以内）		
金利	1.02%	

(3) セーフティネット保証4号の適用

中小企業者への資金供給の円滑化を図るため、信用保証協会が通常の保証限度額とは別枠で保証

内容（保証条件）

- ① 対象資金：経営安定資金
- ② 保証割合：100%保証
- ③ 保証限度額：無担保8,000万円、普通2億円（別枠）
- ④ 保証人：原則第三者保証人は不要

(4) 既往債務の返済条件緩和等の対応

日本政策金融公庫、商工組合中央金庫及び信用保証協会に対して、返済猶予、貸出手続きの迅速化及び担保徴求の弾力化などの対応を要請

(5) 小規模企業共済災害時貸付の適用

小規模企業共済契約者に対し、中小企業基盤整備機構が原則として即日で低利で融資を行う災害時貸付を適用

農業被害に係る金融面での支援対応

令和 5 年 7 月 14 日

農 業 経 営 課

1 経営資金等の融通（利率は R5. 6. 19 現在）

① 農業経営安定資金（農協関係資金）

- ・ 対象経費：農業経営の安定のために必要と認められる資金
（災害等により経営資金の不足をきたしている場合）
- ・ 貸付限度：原則 1,000 万円（特認 2,500 万円）
- ・ 貸付利率：0.70%

② その他資金

ア 農林漁業セーフティネット資金（公庫資金）

- ・ 対象経費：災害等による被害から経営の再建に必要な資金及び災害等により減少した収入の補填に充てるための資金
- ・ 貸付限度：600 万円又は年間経営費等の 6/12
- ・ 貸付利率：0.30%～0.65%

イ 農林漁業施設資金（公庫資金）

- ・ 対象経費：農業用施設等の復旧を行うために必要な資金
- ・ 貸付限度：負担額の 80%又は 1 施設当たり 300 万円のいずれか低い額
- ・ 貸付利率：0.30%～0.70%

ウ 農業経営基盤強化資金（スーパー L 資金）（公庫資金）

- ・ 対象経費：認定農業者が災害等のため必要となる長期資金及び施設等を復旧するための設備資金
- ・ 貸付限度：個人 3 億円（法人等 10 億円）
- ・ 貸付利率：0.30%～0.70%

エ 農業近代化資金（農協関係資金）

- ・ 対象経費：施設、農地等の復旧に要する資金
- ・ 貸付限度：個人 1,800 万円（法人等 2 億円）
- ・ 貸付利率：認定農業者 0.30%～0.65%、その他 0.7%

2 既貸付金の償還猶予等の依頼

農協等の融資機関等に対し、既往貸付金の償還猶予を依頼

3 融資相談窓口

○各農林振興センター（開設時間：平日 8:30～17:15）

新川農林振興センター 担い手支援課（TEL:0765-52-0268）

富山 " （TEL:076-444-4521）

高岡 " （TEL:0766-26-8474）

砺波 " （TEL:0763-32-8111）

○県農業経営課金融助成係（開設時間：平日 8:30～17:15 TEL:076-444-3273）

○県内各農業協同組合 本店（開設時間：平日の営業時間内）

○農林中央金庫富山支店 北陸農業金融センター班

（開設時間：平日 8:50～17:10 TEL:076-445-2508）

○日本政策金融公庫富山支店 農林水産事業

（開設時間：平日 9:00～17:00 TEL:076-441-8411）

水産業被害に係る金融面での支援対応

令和 5 年 7 月 14 日

水産漁港課

○水産業関係資金融資制度

制度の種類	制度の内容	問い合わせ先
漁業近代化資金 【設備資金】	1. 借受資格者 漁業を営む個人・法人、漁業協同組合、漁業協同組合連合会、漁業生産組合、水産加工業を営む個人・法人、水産加工業協同組合 2. 貸付条件等 (1) 貸付対象事業 漁船建造資金及び漁具購入資金等の設備資金 (借入額は貸付対象事業費の 80%以内。ただし、知事が特別認める場合は 100%) (2) 貸付利率 0.70% (随時改定) (3) 償還期間 5～20 年以内 (据置期間 3 年以内) (4) 融資機関 東日本信用漁業協同組合連合会等	水産漁港課経営係 TEL 076-444-3291
漁業振興資金 (漁業経営安定資金) 【運転資金】	1. ご利用いただける方 海面において漁業又は養殖業を営む個人・法人 2. 貸付条件等 漁業者が各年の操業開始時に必要な資金 (1) 貸付条件等 漁業者が各年の操業開始時に必要な資金 (2) 貸付利率 1.8% (随時改定) (3) 償還期間 1 年 (据置はなし) (4) 融資機関 東日本信用漁業協同組合連合会等 (5) 融資限度額 10,000 千円 (特認 20,000 千円)	水産漁港課経営係 TEL 076-444-3291