

2023年版男女共同参画の推進状況等に関する年次報告書について

令和5年9月28日

女性活躍推進課

【趣 旨】

富山県男女共同参画推進条例第23条に基づき、本県における男女共同参画の推進の状況及び男女共同参画推進施策の実施の状況についての報告書を取りまとめたもの。

(年次報告)

第23条 知事は、毎年、男女共同参画の推進の状況及び男女共同参画推進施策の実施の状況についての報告書を作成し、公表するものとする。

【概 要】

I 「第1 男女共同参画の推進の状況」

1. 行政分野における状況

(1) 「審議会等における女性委員の割合」について、県においては2023(令和5)年4月1日現在**40.5%**となり、**前年比0.6ポイント減少**している。

(2023.4.1現在)

2017	2018	2019	2020	2021	2022	2023	目標
37.3	38.0	38.8	38.9	38.9	41.1	40.5	40.0～ 60.0%

(参考)

- ・国：2022(令和4) .9.30 現在 43.0%
- ・県内市町村：2023(令和5) .3.31 現在 26.9%

(2) 「行政委員会の女性委員数」について、県における行政委員会のうち女性委員は**13名**で**前年比1名減少**、女性委員の割合も**20.3%**となり、**前年比1.6ポイント減少**している。

(2022.6.1現在)

県行政委員現数	うち女性委員数	女性委員割合
64 (64)	13 (14)	20.3% (21.9%)

(3)「法律に基づいて配置されている委員・相談員への女性の選任状況」については、社会教育委員等7つの委員・相談員のうち、民生委員・児童委員8名、社会教育委員3名増加しているものの、総数の増加の影響もあり、全体の女性委員割合は、**ほぼ横ばいである**。

(4)「女性公務員の採用及び登用状況」については、県における**女性の管理職登用率は、18.8%(前年比1.7ポイント増)**となっている。

【県における管理職の女性割合】 (2023.4.1現在)

	総数 (人)	うち女性 (人)	女性割合 (%)	全国
特別職	4 (4)	2 (2)	50.0 (50.0)	(13.6%)
部長級	25 (26)	2 (1)	8.0 (3.8)	
次長級	69 (71)	11 (6)	15.9 (8.5)	
課長級	390 (377)	78 (74)	20.0 (19.6)	
計	484 (474)	91 (81)	18.8 (17.1)	

※知事部局（中央病院の医師・看護師等、派遣者を除く。）（ ）内は前年の数値

また、2022（令和4）年度**上級（事務職）の採用状況**については、72名のうち**32名**が女性であり、女性の割合は**44.4%(前年比13.7ポイント減)**であった。

(5)「小・中・義務教育・高・特別支援学校の女性教員及び登用数」については、教員総数中の女性比率は、**54.7%(前年比0.4ポイント増)**となっている。

【教員総数】 (2023年5月1日現在)

	総数 (人)	男性 (人)	女性 (人)	女性割合 (%)
小学校	3,319 (3,305)	1,210 (1,216)	2,109 (2,089)	63.5 (63.2)
中学校	1,871 (1,882)	1,003 (1,011)	868 (871)	46.4 (46.3)
義務教育学校	64 (69)	24 (28)	40 (41)	62.5 (59.4)
高等学校	1,689 (1,719)	1,015 (1,037)	674 (682)	39.9 (39.7)
特別支援学校	777 (781)	249 (250)	528 (531)	68.0 (68.0)
計	7,720 (7,756)	3,501 (3,542)	4,219 (4,214)	54.7 (54.3)

※公立のみ。教頭には副校長を含む。また、助教諭、講師等を除く

また、女性校長の割合は、**小学校 43.7%**（前年比 5.8 ポイント増）、**中学校 19.2%**（前年比 6.9 ポイント増）、**義務教育学校 66.7%**（前年比 33.4 ポイント増）、**高等学校 10.8%**（前年と同じ）、**特別支援学校 61.5%**（前年比 7.7 ポイント減）である。

【校長数】

（2023年5月1日現在）

	総数（人）	男性（人）	女性（人）	女性割合（%）	全国
小学校	174（174）	98（108）	76（66）	43.7（37.9）	25.1
中学校	73（73）	59（64）	14（9）	19.2（12.3）	9.8
義務教育学校	3（3）	1（2）	2（1）	66.7（33.3）	12.1
高等学校	37（37）	33（33）	4（4）	10.8（10.8）	9.3
特別支援学校	13（13）	5（4）	8（9）	61.5（69.2）	28.3
計	300（300）	196（211）	104（89）	34.7（29.7）	19.2

※公立のみ

※「全国」は全国における校長に占める女性の割合（2022（令和4）年5月1日現在）

（参考）「政治への女性の参画状況」については、2023（令和5）年3月31日現在、県議会における女性議員は**38名中4名（10.5%）**、市町村議会は**252名中28名（11.1%）**となっている。

2. 家庭生活における状況

（1）富山県「男女共同参画社会に関する意識調査」（2021（令和3）年度）（以下「意識調査」とする。）によると、「夫は外で働き、妻は家庭を守るべきである」という考え方について、**反対（全体 56.3%、男性 50.5%、女性 60.7%）**が賛成（全体 27.4%、男性 34.9%、女性 22.0%）を28.9ポイント上回っている。

前回（2015（平成27）年度調査）に続き、今回の調査においても**男性の「反対」が5割を超えた。**（調査開始年度：1990（平成2）年度）

（参考）

参考：内閣府「男女共同参画社会に関する世論調査」（2022（令和4）年）では、「夫は外で働き、妻は家庭を守るべきである」という考え方については、「賛成」33.5%（男性39.5%、女性28.4%）、「反対」64.3%（男性58.3%、女性69.4%）と、「反対」が「賛成」を30.8ポイント上回っている。

（2）家事等の役割分担は、「夫婦（同じ程度）」が、**家事（18.2%）、育児（22.3%）、子育て（35.4%）、介護（25.7%）**となっている。家事、育児については、「夫婦（同じ程度）」と答えた人の割合が前回調査（H27）より**増加**しており、**主に「妻」が分担している**と答えた人の割合は、**約8割から約7割に減少**している。

（3）**合計特殊出生率**は2022（令和4）年は**1.46**となり、前年（1.42）を0.04ポイント上

回った。

(参考) 国 : 1.26 (2022 (令和4) 年)、1.30 (2021 (令和3) 年)

(4) 2022(令和4) 年の育児休業を取得した人の割合(取得率)は、女性が98.6%(前年比0.2ポイント減)、男性は15.6%(前年比6.8ポイント増)となっている。

(参考) 全国 : 女性 80.2%、男性 17.13% (2022 (令和4) 年)

(5) 配偶者等からの暴力(DV)に関する相談件数は、2022(令和4)年度で3,460件となり、前年度より638件減少している。

【DVに関する相談件数】

(単位:件)

区分	2018年度	2019年度	2020年度	2021年度	2022年度
女性相談センター※	3,054	3,343	3,843	4,076	3,445
県民共生センター	38	27	17	22	15
計	3,092	3,370	3,860	4,098	3,460
(参考) 全国※	114,481	119,276	129,491	122,478	—

※女性相談センターの件数: 富山県女性相談センター職員、富山市子ども福祉課、高岡市子ども・子育て課、南砺市子ども家庭相談室、黒部市子ども支援課(2014(平成26)年度~)の各女性相談員が受付・処理した件数を含む

※全国: 配偶者暴力相談支援センターにおける相談件数

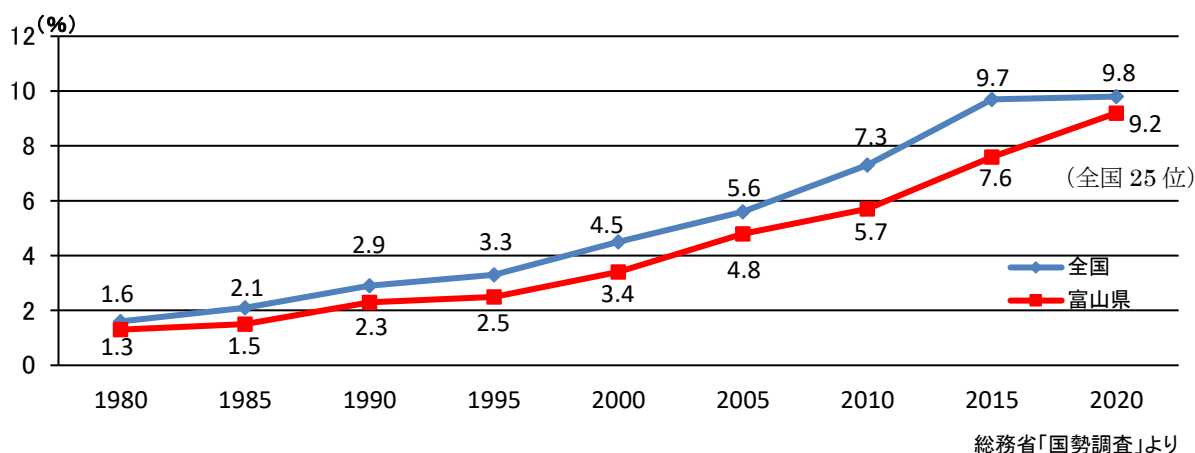
3. 職業生活における状況

(1) 2021（令和3）年度「意識調査」では、「女性が長く働き続けるのを困難にしたり、障害になると考えられること」として、「出産・育児」（76.1%）が最も多く、次いで「お年寄りや病人の世話」（53.9%）、「長く働き続けられるような職場の条件・制度が不十分」（43.2%）となっている。

(2) 本県の女性就業率（15～64歳）は75.9%で全国3位と高いが、民間事業所を含めた管理職に就く女性の割合は、増加しているものの、依然低い水準にある。

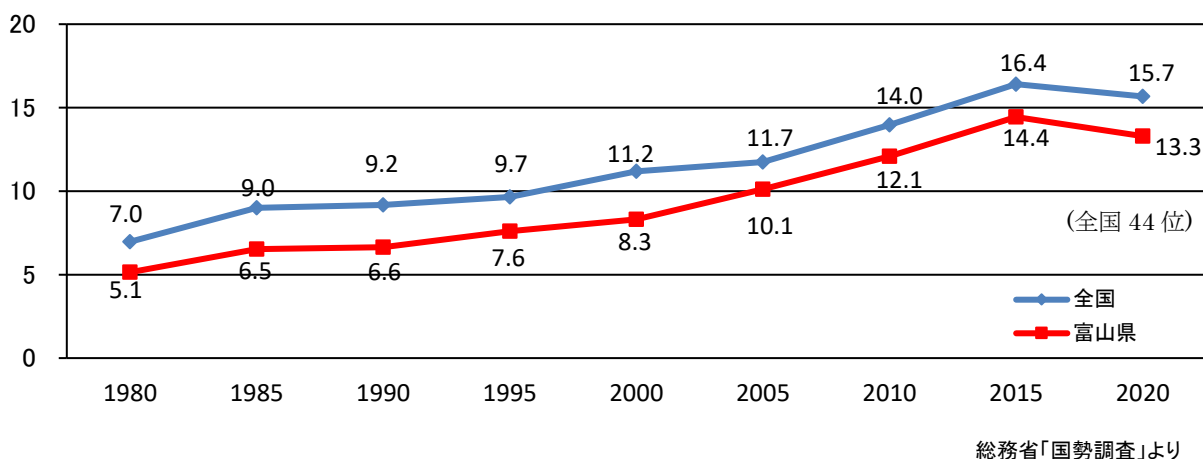
【管理的職業従事者（雇用者のみ）に占める女性の割合の推移】

富山県 9.2%（全国 25位）、全国 9.8%



【管理的職業従事者（役員等含む）に占める女性の割合の推移】

富山県 13.3%（全国 44位）、全国 15.7%



(3) 2021（令和3）年度に実施した「女性活躍推進調査」によると、回答のあった事業所における女性の管理職登用率は10.3%で、業種別にみると、医療・福祉（58.6%）が最も高く、次いで情報通信業（14.8%）となっている。一方、最も低いのは運輸業（3.3%）で、次いで建設業（4.8%）となっている。

4. 地域における状況

(1) 男女共同参画推進員は、県内に **513名** 配置されており、平均年齢は 56.5 歳、男性の割合は 48.5% (2023 (令和 5) 年 6 月 1 日現在) である。

(2) 市町村における男女共同参画計画は、**全ての市町村で策定済み** であり、DV防止法に基づく基本計画は **10市4町**、女性活躍推進法に基づく推進計画は **10市2町** で策定済みである。また、男女共同参画に関する条例については **6市3町** で制定済みである。

5. 県民共生センターの状況

(1) 県民共生センターでは、指定管理者制度により、男女共同参画を推進するための拠点施設として各種講座を実施し、2022 (令和 4) 年度は **3,771名** が受講した。

(2) 県民共生センターで受け付けた 2022 (令和 4) 年度の**相談件数は延べ 1,360件**、主訴中最も件数が多いのは、「こころ」の問題、次いで「生き方」であった。

II 「第 2 2022 (令和 4) 年度男女共同参画推進施策の実施状況」及び「第 3 2023 (令和 5) 年度男女共同参画推進施策の状況」

男女共同参画の推進に関する施策について、2022 (令和 4) 年度の実施状況及び 2023 (令和 5) 年度の実施予定を富山県民男女共同参画計画の体系別に掲載(事業費、イベント・講座等の開催状況及び参加人数など)。

掲載されている主な事業は、別紙「2023(令和 5)年男女共同参画推進施策(概要版)」のとおり。

2023(令和5)年度男女共同参画推進施策(概要版)

基本目標	2023(令和5)年度 主な施策の内容	
意識と行動のアップデート(更新)	固定的な性別役割分担意識や無意識の思い込み(アンコンシャス・バイアス)の解消	<ul style="list-style-type: none"> ◇ 新 ジェンダー平等推進プロジェクト 2030 事業 ◇ サンフォルテフェスティバルの開催 ◇ とやまの高校生ライフプラン教育充実事業 ◇ 人権に関する啓発の推進
若者や女性から選ばれる職場環境づくり		<ul style="list-style-type: none"> ◇ 新 UIJ ターン促進情報発信事業 ◇ 新 中高生×女性管理職交流促進事業 ◇ 拡 帰ってこられ！就職応援事業費補助金 ◇ 拡 企業立地助成金制度 ◇ 企業と従業員のウェルビーイング創出事業 ◇ 中小企業デジタル変革推進事業 ◇ 新 働き方改革等の横展開推進事業 ◇ 拡 産後ヘルパー派遣実施体制強化 ◇ 男性の育児休業取得緊急促進事業 ◇ 事業所内保育施設推進事業 ◇ 拡 女性活躍「ファーストペンギン企業」パイロット事業 ◇ 拡 ヘルスケア産業育成創出事業
家庭生活における男性の活躍促進		<ul style="list-style-type: none"> ◇ Men's+(プラス)セミナー(県民共生センター運営管理費) ◇ 県庁における男性職員の育児参画関係休暇の取得促進 ◇ 仕事と子育て両立支援&女性活躍・中小企業支援事業
地域社会における男女共同参画の推進		<ul style="list-style-type: none"> ◇ 富山県男女共同参画推進員設置事業 ◇ 富山県民共生センターの運営管理 ◇ 新 NPO チャレンジプロジェクト
職場における女性の活躍拡大	企業の経営方針決定過程への女性の参画拡大	<ul style="list-style-type: none"> ◇ 男女共同参画チーフ・オフィサー設置事業 ◇ 拡 煌めく女性ネットワーク事業 ◇ 拡 企業成長×女性活躍プロジェクト事業 ◇ とやま中小企業人材育成カレッジ開催事業費
政策・方針決定過程への女性の参画拡大		<ul style="list-style-type: none"> ◇ 県の審議会等への女性参画促進 ◇ 県における管理職への女性職員の登用促進 ◇ がんばる女性農業者支援事業 ◇ 農業・農村男女共同参画支援事業
女性のチャレンジ拡大		<ul style="list-style-type: none"> ◇ 拡 とやまスタートアップ「T-Startup」創出事業 ◇ 拡 デジタルも学べる！女性のキャリアデザイン応援事業 ◇ とやま人材リスクリング補助金 ◇ 女性未就業者等活躍促進事業
理工系・ものづくり分野への女性の活躍促進		<ul style="list-style-type: none"> ◇ 建設業女性活躍支援事業 ◇ 女性医師等支援事業 ◇ 公共職業訓練費
男女共同参画社会の基盤づくり	女性等に対するあらゆる暴力の根絶と生活上の困難への支援	<ul style="list-style-type: none"> ◇ 新 性暴力被害者等支援カレッジ事業 ◇ 医療関係者等向けDV研修開催事業 ◇ DV被害者支援県民協働事業 ◇ 女性相談センターの運営事業 ◇ 性暴力被害ワンストップ支援センターとやま運営事業 ◇ ひとり親家庭子育てサポート事業 ◇ コロナ禍における女性のつながりサポート事業
	ライフステージに応じた健康づくりへの支援	<ul style="list-style-type: none"> ◇ 安全・安心な妊娠・出産支援体制整備事業 ◇ 性と健康の相談センター事業 ◇ 特定不妊治療費助成事業 ◇ 新 プレ妊活健診スタートアップ事業
	男女共同参画の視点に立った防災対策	<ul style="list-style-type: none"> ◇ 女性消防団員・機能別団員導入ステップアップ事業 ◇ 拡 防災士養成事業