

2020年(令和2年)基準 消費者物価指数(富山市) 2024年(令和6年)1月分

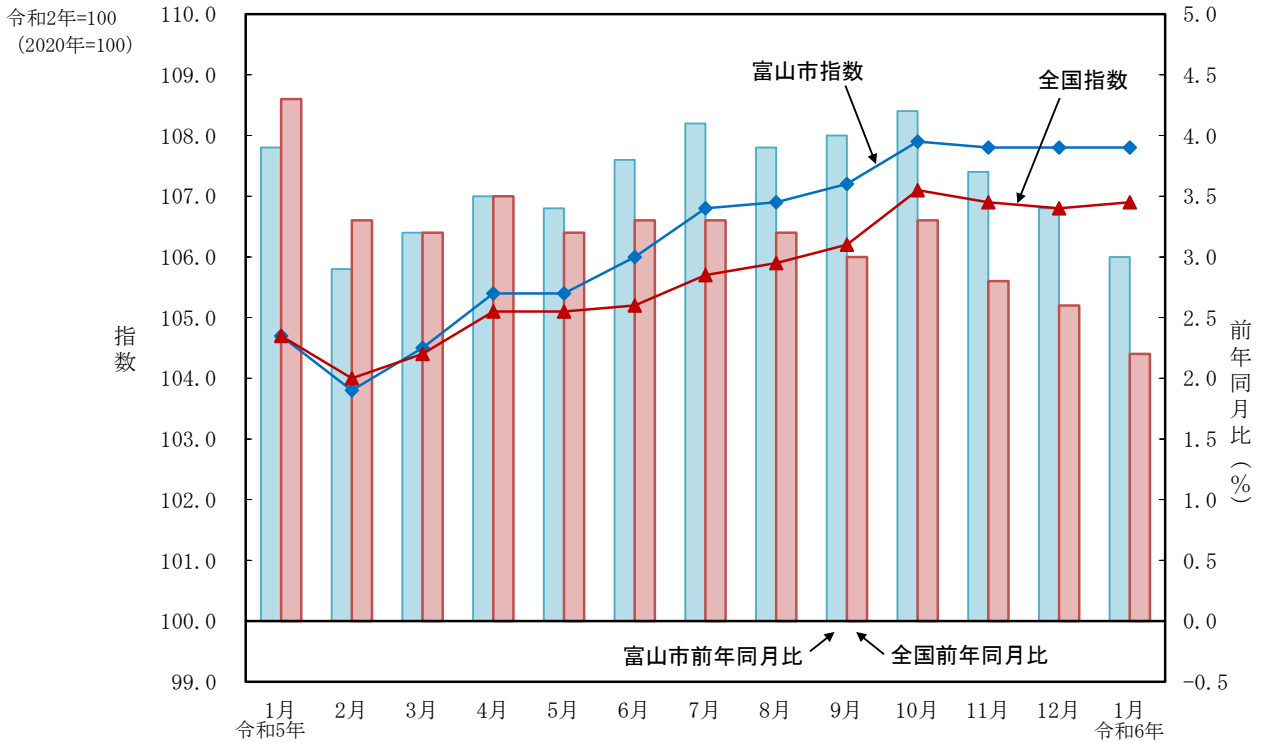
総合指数	107.8
前月比	同水準
前年同月比	(+) 3.0% 上昇

～前月比で「食料」などが上昇したものの、「被服及び履物」などが下落したため、総合指数の前月比は同水準
前年同月比で「光熱・水道」が下落したものの、「食料」などが上昇したため、総合指数の前年同月比は上昇～

- ~~~~~
- (1) **総合指数**は2020年を100として**107.8**
前月比は同水準 前年同月比は**3.0%**の上昇
 - (2) **生鮮食品を除く総合指数**は**107.2**
前月比は**0.2%**の下落 前年同月比は**3.0%**の上昇
 - (3) **生鮮食品及びエネルギーを除く総合指数**は**106.1**
前月比は**0.2%**の下落 前年同月比は**3.7%**の上昇
 - (4) **生鮮食品の指数**は**120.3**
前月比は**3.8%**の上昇 前年同月比は**3.5%**の上昇
- ~~~~~

1 概況

(1) 総合指数の推移

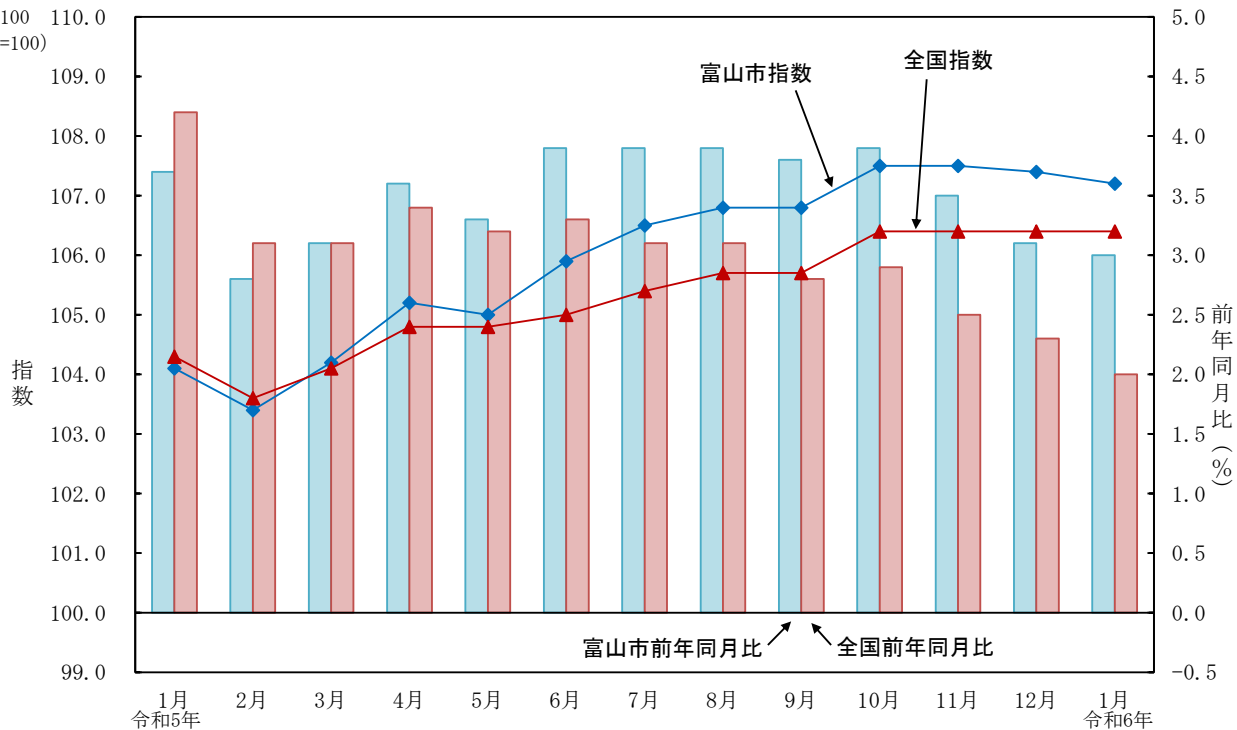


	年月	令和5年												令和6年
		1月	2月	3月	4月	5月	6月	7月	8月	9月	10月	11月	12月	1月
富山市	指数	104.7	103.8	104.5	105.4	105.4	106.0	106.8	106.9	107.2	107.9	107.8	107.8	107.8
	前年同月比(%)	3.9	2.9	3.2	3.5	3.4	3.8	4.1	3.9	4.0	4.2	3.7	3.4	3.0
全国	指数	104.7	104.0	104.4	105.1	105.1	105.2	105.7	105.9	106.2	107.1	106.9	106.8	106.9
	前年同月比(%)	4.3	3.3	3.2	3.5	3.2	3.3	3.3	3.2	3.0	3.3	2.8	2.6	2.2

注) 前月比、前年同月比及び寄与度は、端数処理前の指数により計算するため、公表された指数値を用いて計算した値とは一致しない場合がある。

(2) 生鮮食品を除く総合指数の推移

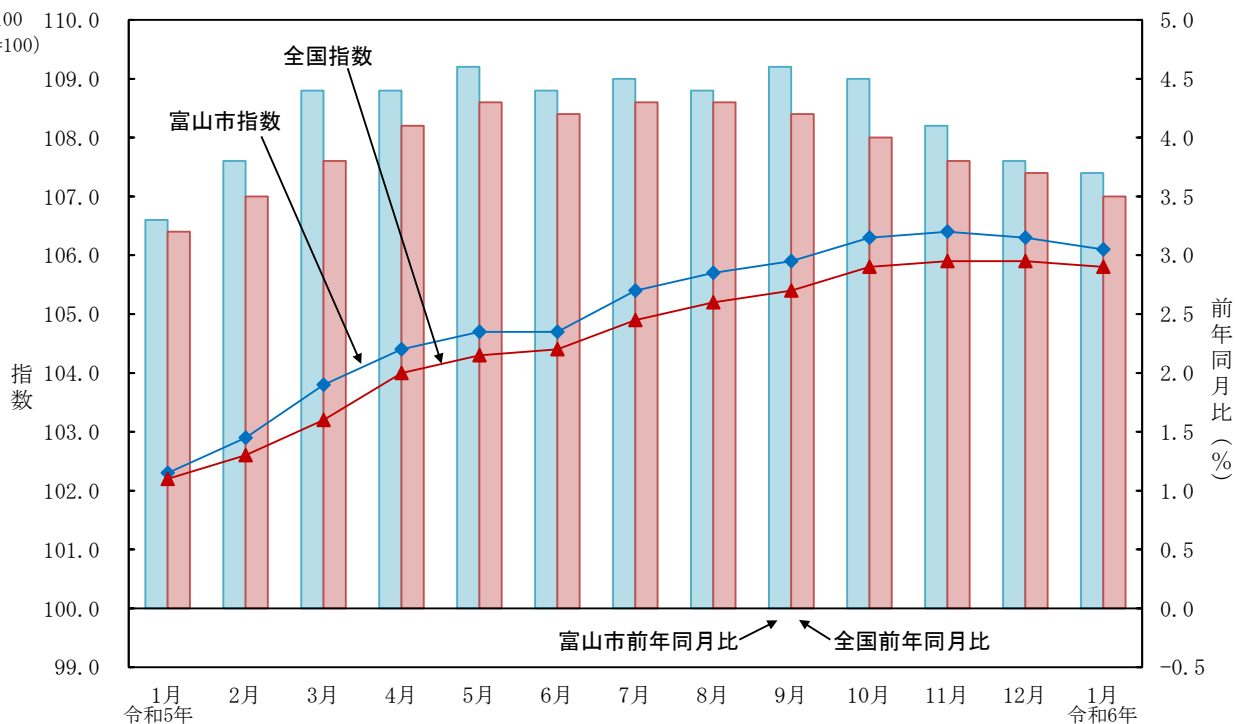
令和2年=100
(2020年=100)



	年月	令和5年												令和6年
		1月	2月	3月	4月	5月	6月	7月	8月	9月	10月	11月	12月	1月
富山市	指数	104.1	103.4	104.2	105.2	105.0	105.9	106.5	106.8	106.8	107.5	107.5	107.4	107.2
	前年同月比 (%)	3.7	2.8	3.1	3.6	3.3	3.9	3.9	3.9	3.8	3.9	3.5	3.1	3.0
全国	指数	104.3	103.6	104.1	104.8	104.8	105.0	105.4	105.7	105.7	106.4	106.4	106.4	106.4
	前年同月比 (%)	4.2	3.1	3.1	3.4	3.2	3.3	3.1	3.1	2.8	2.9	2.5	2.3	2.0

(3) 生鮮食品及びエネルギーを除く総合指数の推移

令和2年=100
(2020年=100)



	年月	令和5年												令和6年
		1月	2月	3月	4月	5月	6月	7月	8月	9月	10月	11月	12月	1月
富山市	指数	102.3	102.9	103.8	104.4	104.7	104.7	105.4	105.7	105.9	106.3	106.4	106.3	106.1
	前年同月比 (%)	3.3	3.8	4.4	4.4	4.6	4.4	4.5	4.4	4.6	4.5	4.1	3.8	3.7
全国	指数	102.2	102.6	103.2	104.0	104.3	104.4	104.9	105.2	105.4	105.8	105.9	105.9	105.8
	前年同月比 (%)	3.2	3.5	3.8	4.1	4.3	4.2	4.3	4.3	4.2	4.0	3.8	3.7	3.5

2 前月からの動き

令和2年=100

(2020年=100)

	総合					食料			住居	光熱・水道	家具・家事用品	被服及び履物	保健医療	交通・通信	教育	教養娯楽	諸雑費
	生鮮食品を除く総合	持家の帰属家賃を除く総合	生鮮食品及びエネルギーを除く総合	食料(酒類を除く)及びエネルギーを除く総合	生鮮食品	生鮮食品を除く食料											
指数	107.8	107.2	108.6	106.1	103.1	116.1	120.3	115.3	105.0	110.7	118.6	104.7	101.4	98.9	99.9	108.1	103.2
前月比 (%)	0.0	-0.2	0.1	-0.2	-0.1	0.4	3.8	-0.2	-0.2	-0.1	-0.1	-1.3	-0.2	0.1	0.1	0.2	-0.4
寄与度		-0.15	0.07	-0.13	-0.06	0.13	0.18	-0.05	-0.04	-0.01	-0.01	-0.05	-0.01	0.01	0.00	0.02	-0.03

総合指数の前月比に寄与した主な内訳

上昇した主なもの						下落した主なもの					
10大費目	前月比	寄与度	中分類	前月比	寄与度	10大費目	前月比	寄与度	中分類	前月比	寄与度
食料	+0.4%	+0.13	果物	+6.4%	+0.08	被服及び履物	-1.3%	-0.05	シャツ・セーター類	-3.0%	-0.02
			野菜・海藻	+2.1%	+0.07				他の被服	-5.4%	-0.01
			穀類	+1.2%	+0.03				洋服	-1.0%	-0.01
教養娯楽	+0.2%	+0.02	教養娯楽用品	+1.6%	+0.03	住居	-0.2%	-0.04	家賃	-0.3%	-0.04
			自動車等関係費	+0.8%	+0.10				他の諸雑費	-0.5%	-0.02
交通・通信	+0.1%	+0.01				諸雑費	-0.4%	-0.03	身の回り用品	-0.9%	-0.01
									理美容用品	-0.6%	-0.01

3 前年同月との比較

令和2年=100

(2020年=100)

	総合					食料			住居	光熱・水道	家具・家事用品	被服及び履物	保健医療	交通・通信	教育	教養娯楽	諸雑費
	生鮮食品を除く総合	持家の帰属家賃を除く総合	生鮮食品及びエネルギーを除く総合	食料(酒類を除く)及びエネルギーを除く総合	生鮮食品	生鮮食品を除く食料											
指数	107.8	107.2	108.6	106.1	103.1	116.1	120.3	115.3	105.0	110.7	118.6	104.7	101.4	98.9	99.9	108.1	103.2
前年同月比 (%)	3.0	3.0	3.5	3.7	2.8	5.8	3.5	6.3	0.7	-5.8	8.3	3.0	1.9	4.0	-0.1	6.2	0.6
寄与度		2.84	3.08	3.19	1.74	1.65	0.17	1.48	0.12	-0.53	0.34	0.10	0.08	0.64	0.00	0.58	0.04

総合指数の前年同月比に寄与した主な内訳

上昇した主なもの						下落した主なもの					
10大費目	前年同月比	寄与度	中分類	前年同月比	寄与度	10大費目	前年同月比	寄与度	中分類	前年同月比	寄与度
食料	+5.8%	+1.65	外食	+6.7%	+0.31	光熱・水道	-5.8%	-0.53	電気代	-7.9%	-0.39
			穀類	+11.8%	+0.27				ガス代	-14.6%	-0.21
			菓子類	+10.6%	+0.27						
交通・通信	+4.0%	+0.64	自動車等関係費	+4.7%	+0.55						
			通信	+2.1%	+0.07						
			交通	+1.9%	+0.02						
教養娯楽	+6.2%	+0.58	教養娯楽サービス	+8.4%	+0.46						
			教養娯楽用品	+5.1%	+0.09						
			書籍・他の印刷物	+1.8%	+0.02						

寄与度とは、各費目のウェイトを加味して、各費目の動きが物価全体の動きに対してどの程度影響しているか示したものの、(ウェイトとは家計の消費支出全体に占めるある品目への支出金額の割合。基準年の家計調査の結果により作成。)

富山市消費者物価指数の推移(10大費目)

		総合					食料			住居	光熱・水道
		生鮮食品を除く総合	持家の帰属家賃を除く総合	生鮮食品・エネルギーを除く総合	食料・エネルギーを除く総合			生鮮食品	生鮮食品を除く食料		
ウエイト		10 000	9 567	8 827	8 722	6 588	2 697	433	2 264	1 678	806
年平均指数	平成29年	99.4	99.4	98.8	99.7	101.0	96.6	98.6	96.2	101.4	96.8
	30年	100.3	100.2	100.1	99.8	100.5	98.4	101.6	97.7	100.5	101.0
	令和元年	100.2	100.3	100.1	99.9	100.3	98.6	97.1	98.9	99.7	102.1
	2年	100.0	100.0	100.0	100.0	100.0	100.0	100.0	100.0	100.0	100.0
	3年	99.8	99.8	99.5	99.2	98.8	99.9	98.4	100.2	101.7	102.2
	4年	102.4	102.2	102.4	100.6	99.4	104.6	106.6	104.2	103.7	112.1
5年	106.2	105.9	106.7	104.9	102.1	113.2	113.2	113.2	104.8	108.3	
前年比	平成29年	0.7	0.6	1.1	0.0	-0.4	1.6	3.0	1.3	-0.9	4.1
	30年	0.9	0.8	1.3	0.1	-0.5	1.8	3.1	1.6	-0.9	4.3
	令和元年	-0.1	0.1	0.0	0.2	-0.2	0.2	-4.4	1.2	-0.8	1.1
	2年	-0.2	-0.3	-0.1	0.1	-0.3	1.4	3.0	1.1	0.3	-2.1
	3年	-0.2	-0.2	-0.5	-0.8	-1.2	-0.1	-1.6	0.2	1.7	2.2
	4年	2.7	2.4	2.9	1.5	0.6	4.7	8.4	4.0	2.0	9.7
5年	3.7	3.6	4.2	4.2	2.7	8.2	6.2	8.6	1.1	-3.4	
年度平均指数	平成28年度	98.9	99.0	98.0	99.7	101.3	95.7	97.2	95.4	102.0	93.4
	29年度	99.7	99.7	99.3	99.8	100.9	97.4	100.9	96.6	101.3	97.9
	30年度	100.1	100.2	100.0	99.7	100.4	97.9	98.2	97.9	100.1	101.8
	令和元年度	100.3	100.4	100.3	100.0	100.3	99.0	97.3	99.3	99.8	102.2
	2年度	99.9	99.9	99.9	100.0	99.9	100.2	99.8	100.2	100.1	99.0
	3年度	100.0	100.0	99.7	99.0	98.5	100.5	100.7	100.5	102.3	104.9
4年度	103.3	103.0	103.3	101.6	100.0	106.5	108.3	106.2	104.1	111.7	
前年度比	平成28年度	0.0	-0.2	0.3	0.2	-0.2	2.0	4.2	1.5	-1.1	-2.7
	29年度	0.8	0.7	1.3	0.0	-0.4	1.8	3.8	1.4	-0.8	4.8
	30年度	0.4	0.6	0.7	0.0	-0.5	0.6	-2.7	1.3	-1.1	4.0
	令和元年度	0.2	0.2	0.3	0.3	-0.1	1.1	-0.9	1.5	-0.3	0.4
	2年度	-0.4	-0.5	-0.4	0.0	-0.4	1.1	2.3	0.9	0.2	-3.1
	3年度	0.1	0.1	-0.2	-1.0	-1.5	0.4	0.9	0.3	2.2	6.0
4年度	3.2	3.0	3.7	2.6	1.6	5.9	7.5	5.6	1.8	6.5	
指数	令和5年1月	104.7	104.1	104.9	102.3	100.3	109.7	116.2	108.4	104.2	117.6
	2月	103.8	103.4	104.0	102.9	100.6	110.3	113.5	109.7	104.2	102.4
	3月	104.5	104.2	104.8	103.8	101.5	111.0	111.7	110.9	104.7	101.9
	4月	105.4	105.2	105.8	104.4	101.7	112.1	109.4	112.6	104.8	106.4
	5月	105.4	105.0	105.8	104.7	102.0	112.9	114.8	112.5	104.8	101.1
	6月	106.0	105.9	106.4	104.7	101.9	112.0	107.5	112.8	104.8	111.8
	7月	106.8	106.5	107.3	105.4	102.5	113.6	112.1	113.9	104.9	110.1
	8月	106.9	106.8	107.5	105.7	102.6	113.8	110.1	114.5	104.9	108.7
	9月	107.2	106.8	107.8	105.9	102.8	115.3	115.6	115.3	105.0	106.1
	10月	107.9	107.5	108.7	106.3	103.0	116.3	117.4	116.1	104.7	111.4
	11月	107.8	107.5	108.6	106.4	103.2	115.6	114.7	115.7	105.2	111.2
	12月	107.8	107.4	108.5	106.3	103.2	115.6	115.8	115.5	105.2	110.9
	令和6年1月	107.8	107.2	108.6	106.1	103.1	116.1	120.3	115.3	105.0	110.7
前月比	令和5年1月	0.4	0.0	0.5	-0.1	-0.2	1.8	9.6	0.3	0.0	0.5
	2月	-0.8	-0.7	-0.9	0.6	0.3	0.5	-2.3	1.1	0.0	-12.9
	3月	0.7	0.8	0.8	1.0	0.8	0.6	-1.6	1.1	0.4	-0.5
	4月	0.8	0.9	0.9	0.6	0.2	1.0	-2.0	1.6	0.1	4.4
	5月	0.0	-0.2	0.0	0.3	0.4	0.7	4.9	-0.1	0.0	-4.9
	6月	0.6	0.9	0.6	0.0	-0.1	-0.8	-6.3	0.3	0.0	10.6
	7月	0.7	0.6	0.8	0.7	0.6	1.5	4.3	0.9	0.1	-1.5
	8月	0.2	0.2	0.2	0.2	0.1	0.1	-1.8	0.5	0.0	-1.3
	9月	0.3	0.0	0.3	0.3	0.1	1.3	5.0	0.7	0.1	-2.4
	10月	0.7	0.6	0.8	0.4	0.3	0.8	1.6	0.7	-0.3	5.1
	11月	-0.1	0.0	-0.1	0.1	0.2	-0.6	-2.3	-0.3	0.5	-0.2
	12月	-0.1	-0.1	-0.1	-0.1	-0.1	0.0	1.0	-0.2	0.0	-0.3
	令和6年1月	0.0	-0.2	0.1	-0.2	-0.1	0.4	3.8	-0.2	-0.2	-0.1
前年同月比	令和5年1月	3.9	3.7	4.5	3.3	2.2	6.9	8.1	6.6	1.6	8.8
	2月	2.9	2.8	3.3	3.8	2.5	7.4	5.3	7.8	1.4	-6.2
	3月	3.2	3.1	3.7	4.4	2.9	8.1	4.9	8.8	1.7	-7.3
	4月	3.5	3.6	4.1	4.4	2.7	8.4	3.3	9.5	1.7	-3.5
	5月	3.4	3.3	3.9	4.6	2.8	8.8	5.5	9.5	1.5	-8.4
	6月	3.8	3.9	4.3	4.4	2.9	7.4	0.5	8.8	0.9	0.7
	7月	4.1	3.9	4.7	4.5	2.8	9.4	8.0	9.6	0.5	-1.7
	8月	3.9	3.9	4.5	4.4	2.6	8.8	3.8	9.8	0.6	-3.4
	9月	4.0	3.8	4.5	4.6	2.7	9.7	8.2	10.0	0.7	-6.8
	10月	4.2	3.9	4.8	4.5	2.9	8.9	9.0	8.8	0.3	-3.1
	11月	3.7	3.5	4.2	4.1	2.9	7.5	8.5	7.3	1.0	-4.3
	12月	3.4	3.1	3.9	3.8	2.7	7.2	9.3	6.8	0.9	-5.3
	令和6年1月	3.0	3.0	3.5	3.7	2.8	5.8	3.5	6.3	0.7	-5.8

家具・ 家事用品	被服 及び 履物	保健医療	交通 ・ 通信	教育	教養娯楽	諸雑費	総合		ウエイト
							全国	東京都区部	
390	355	419	1 754	216	951	734	10 000	10 000	
102.8	101.0	97.6	100.4	102.0	99.3	104.5	98.6	98.2	平成29年
99.1	99.8	99.7	102.2	103.1	99.7	104.6	99.5	99.1	30年
97.6	100.0	100.1	101.0	104.6	100.5	103.8	100.0	99.9	令和元年
100.0	100.0	100.0	100.0	100.0	100.0	100.0	100.0	100.0	2年
101.4	98.9	99.1	95.3	99.5	101.3	100.8	99.8	99.8	3年
106.9	99.2	98.9	94.4	100.0	102.3	102.0	102.3	102.2	4年
117.2	105.1	100.8	97.0	99.9	106.1	102.9	105.6	105.4	5年
-3.4	0.6	1.4	0.5	1.1	0.6	0.3	0.5	0.1	平成29年
-3.6	-1.1	2.1	1.7	1.0	0.4	0.1	1.0	0.9	30年
-1.4	0.2	0.5	-1.2	1.5	0.8	-0.7	0.5	0.8	令和元年
2.4	0.0	-0.1	-1.0	-4.4	-0.5	-3.7	0.0	0.1	2年
1.4	-1.1	-0.9	-4.7	-0.5	1.3	0.8	-0.2	-0.2	3年
5.4	0.3	-0.1	-0.9	0.6	1.0	1.2	2.5	2.5	4年
9.6	6.0	1.9	2.7	-0.1	3.7	0.9	3.2	3.2	5年
105.3	100.8	96.5	100.2	101.3	99.1	104.2	98.2	98.0	平成28年度
102.3	100.4	98.2	100.8	102.3	99.3	104.5	98.9	98.5	29年度
98.0	100.0	100.0	102.0	103.3	99.8	104.7	99.6	99.3	30年度
97.9	99.9	100.2	101.2	104.2	100.8	102.5	100.1	100.0	令和元年度
100.4	99.9	99.7	99.6	98.9	100.0	100.2	99.9	99.9	2年度
101.5	98.9	98.9	93.7	99.8	101.6	101.2	100.0	100.0	3年度
109.9	100.5	99.3	94.9	100.0	102.6	102.2	103.2	103.1	4年度
-0.6	0.9	1.1	-1.6	1.7	0.7	0.2	-0.1	-0.2	平成28年度
-2.8	-0.4	1.7	0.6	1.0	0.2	0.3	0.7	0.5	29年度
-4.3	-0.4	1.9	1.2	1.0	0.5	0.2	0.7	0.8	30年度
-0.1	-0.1	0.2	-0.7	0.9	1.0	-2.2	0.5	0.8	令和元年度
2.8	-0.3	-0.4	-1.7	-4.7	-0.7	-2.1	-0.2	-0.1	2年度
1.1	-1.0	-0.8	-5.9	0.9	1.6	1.0	0.1	0.1	3年度
8.3	1.6	0.4	1.3	0.3	0.9	1.0	3.2	3.1	4年度
109.5	101.7	99.5	95.1	100.0	101.7	102.6	104.7	104.7	令和5年1月
113.7	101.2	100.2	95.2	100.0	102.4	102.2	104.0	104.1	2月
117.7	104.2	100.4	95.5	100.0	103.9	102.7	104.4	104.4	3月
115.3	106.5	100.2	95.5	99.8	105.8	102.4	105.1	105.1	4月
118.6	106.5	100.4	95.9	99.8	106.1	102.5	105.1	105.1	5月
118.8	106.5	100.9	96.0	99.8	105.4	102.3	105.2	105.1	6月
119.1	104.5	101.1	97.6	99.8	107.4	103.0	105.7	105.5	7月
115.9	102.7	101.2	98.7	99.8	109.4	103.6	105.9	105.6	8月
118.0	106.9	101.3	98.5	99.8	107.8	103.5	106.2	105.8	9月
120.6	106.8	101.7	98.3	99.8	107.8	103.4	107.1	106.8	10月
120.2	107.9	101.7	98.8	99.8	107.3	103.4	106.9	106.5	11月
118.7	106.1	101.6	98.9	99.8	107.9	103.6	106.8	106.5	12月
118.6	104.7	101.4	98.9	99.9	108.1	103.2	106.9	106.6	令和6年1月
-1.8	-1.6	0.2	-0.1	0.0	-0.1	0.3	0.5	0.6	令和5年1月
3.8	-0.5	0.7	0.1	0.0	0.6	-0.4	-0.6	-0.5	2月
3.5	2.9	0.2	0.3	0.0	1.5	0.6	0.4	0.3	3月
-2.0	2.2	-0.2	0.0	-0.2	1.9	-0.3	0.6	0.7	4月
2.9	0.0	0.2	0.4	0.0	0.3	0.1	0.1	0.0	5月
0.2	0.0	0.6	0.1	0.0	-0.7	-0.2	0.1	0.0	6月
0.2	-1.9	0.1	1.6	0.0	2.0	0.7	0.5	0.4	7月
-2.7	-1.7	0.1	1.1	0.0	1.8	0.6	0.3	0.1	8月
1.9	4.1	0.1	-0.2	0.0	-1.5	-0.1	0.3	0.1	9月
2.2	-0.1	0.4	-0.2	0.0	0.0	-0.1	0.9	1.0	10月
-0.3	1.1	0.1	0.5	0.0	-0.4	-0.1	-0.2	-0.3	11月
-1.2	-1.7	-0.2	0.1	0.0	0.5	0.2	-0.1	0.0	12月
-0.1	-1.3	-0.2	0.1	0.1	0.2	-0.4	0.1	0.1	令和6年1月
7.7	4.1	0.9	2.4	0.2	0.3	1.1	4.3	4.4	令和5年1月
12.1	5.6	1.7	2.0	0.2	0.8	0.2	3.3	3.4	2月
15.6	6.1	2.0	1.2	0.1	2.2	0.4	3.2	3.3	3月
9.7	6.4	1.8	1.5	-0.2	3.2	0.4	3.5	3.5	4月
11.0	7.2	1.7	2.1	-0.2	3.2	0.6	3.2	3.2	5月
10.2	8.4	2.5	2.0	-0.2	3.4	1.1	3.3	3.2	6月
11.4	7.7	2.1	2.2	-0.2	4.4	0.6	3.3	3.2	7月
6.3	6.6	2.0	3.8	-0.2	5.1	0.6	3.2	2.9	8月
7.4	6.8	2.2	3.8	-0.2	4.6	1.6	3.0	2.8	9月
9.9	6.2	2.1	3.8	-0.2	5.4	1.5	3.3	3.2	10月
8.0	4.2	2.1	3.9	-0.2	5.8	1.5	2.8	2.7	11月
6.5	2.6	2.2	3.8	-0.2	5.9	1.3	2.6	2.4	12月
8.3	3.0	1.9	4.0	-0.1	6.2	0.6	2.2	1.8	令和6年1月

令和6年1月 富山市消費者物価指数中分類指数

中 分 類	ウ エ イ ト	令和6年1月 (2024年1月)			令和5年12月 (2023年12月)		
		指数	前月比 (%)	前年同月比 (%)	指数	前月比 (%)	前年同月比 (%)
総 合	10 000	107.8	0.0	3.0	107.8	-0.1	3.4
生 鮮 食 品 を 除 く 総 合	9 567	107.2	-0.2	3.0	107.4	-0.1	3.1
持家の帰属家賃を除く総合	8 827	108.6	0.1	3.5	108.5	-0.1	3.9
持家の帰属家賃及び 生鮮食品を除く総合 1)	8 394	108.0	-0.1	3.5	108.1	-0.1	3.6
生鮮食品及びエネルギーを除く総合 2)	8 722	106.1	-0.2	3.7	106.3	-0.1	3.8
食料(酒類を除く)及び エネルギーを除く総合 3)	6 588	103.1	-0.1	2.8	103.2	-0.1	2.7
食 料	2 697	116.1	0.4	5.8	115.6	0.0	7.2
生 鮮 食 品 4)	433	120.3	3.8	3.5	115.8	1.0	9.3
生 鮮 食 品 を 除 く 食 料	2 264	115.3	-0.2	6.3	115.5	-0.2	6.8
穀 類	216	124.1	1.2	11.8	122.6	-0.5	7.6
魚 介 類	217	131.2	0.5	-0.7	130.5	3.3	-0.5
生 鮮 魚 介 類	125	134.9	1.4	-6.3	133.1	6.7	-6.2
肉 類	230	106.5	0.2	1.6	106.3	-0.8	2.5
乳 卵 類	126	111.6	-0.7	5.9	112.4	-0.4	6.9
野 菜 ・ 海 藻	303	113.2	2.1	7.4	110.9	-4.2	13.8
生 鮮 野 菜 物	197	109.9	3.9	7.2	105.8	-5.8	17.1
果 物	122	120.1	6.4	11.1	112.9	5.5	21.1
生 鮮 果 物	111	122.2	7.0	11.9	114.2	6.0	22.5
油 脂 ・ 調 味 料	113	115.6	0.0	4.5	115.6	-0.2	3.2
菓 子 類	253	117.5	-0.5	10.6	118.2	0.4	10.0
調 理 食 品	375	117.1	-1.2	4.5	118.5	0.1	7.2
飲 料 類	157	109.6	-0.6	4.5	110.3	0.2	4.7
酒 類	131	110.6	1.2	2.3	109.3	0.3	3.0
外 食	455	114.2	0.0	6.7	114.2	0.0	8.3
住 居	1 678	105.0	-0.2	0.7	105.2	0.0	0.9
持家の帰属家賃を除く住居	505	112.2	0.0	3.5	112.3	0.1	3.6
家 賃	1 293	101.8	-0.3	-0.5	102.1	0.0	-0.3
持家の帰属家賃を除く家賃	120	100.9	-0.1	-0.3	101.0	0.0	-0.2
設 備 修 繕 ・ 維 持	385	115.8	0.0	4.6	115.8	0.1	4.6
光 熱 ・ 水 道	806	110.7	-0.1	-5.8	110.9	-0.3	-5.3
電 気 代	430	111.6	-0.1	-7.9	111.7	-1.2	-7.5
ガ ス 代	116	109.7	0.2	-14.6	109.4	0.1	-13.2
他 の 光 熱	70	136.3	-0.8	8.6	137.4	2.9	9.6
上 下 水 道 料	189	100.0	0.0	0.0	100.0	0.0	0.0
家 具 ・ 家 事 用 品	390	118.6	-0.1	8.3	118.7	-1.2	6.5
家 庭 用 耐 久 財	143	120.7	-2.1	12.0	123.2	-1.2	8.5
室 内 装 備 品	27	103.4	0.5	2.5	102.9	0.8	2.1
寝 具 類	25	96.4	5.4	-8.5	91.5	-6.9	-12.0
家 事 雑 貨	73	122.2	1.3	1.8	120.7	-0.7	-0.5
家 事 用 消 耗 品	107	124.5	0.4	14.6	124.0	-1.2	15.3
家 事 サ ー ビ ス	16	103.5	0.0	0.0	103.5	0.0	0.0

- 1) 「持家の帰属家賃」・・・持家の住宅を借家とみなした場合に支払われるべき家賃
- 2) 「生鮮食品及びエネルギーを除く総合」＝「総合」－「生鮮食品」－「エネルギー」
- 3) 「食料(酒類を除く)及びエネルギーを除く総合」＝「総合」－「食料」＋「酒類」－「エネルギー」
- 4) 「生鮮食品」・・・生鮮魚介、生鮮野菜、生鮮果物

令和2年=100
(2020年=100)

中 分 類	ウ エ イ ト	令和6年1月 (2024年1月)			令和5年12月 (2023年12月)		
		指数	前月比 (%)	前年同月比 (%)	指数	前月比 (%)	前年同月比 (%)
被 服 及 び 履 物	355	104.7	-1.3	3.0	106.1	-1.7	2.6
衣 料	148	101.7	-1.0	0.1	102.7	-5.3	-1.3
和 服	1	85.1	0.0	0.0	85.1	0.0	0.0
洋 服	147	101.8	-1.0	0.1	102.8	-5.3	-1.3
シャツ・セーター・下着類	105	106.0	-2.1	4.7	108.3	1.8	5.4
シャツ・セーター類	70	102.9	-3.0	1.4	106.2	2.6	2.3
下 着 類	35	112.3	-0.3	11.5	112.7	0.4	11.8
履 物 類	55	108.4	1.0	6.9	107.3	0.0	5.9
他 の 被 服	27	100.7	-5.4	7.2	106.5	0.0	9.7
被 服 関 連 サ ー ビ ス	21	115.7	0.0	0.0	115.7	0.0	0.0
保 健 医 療	419	101.4	-0.2	1.9	101.6	-0.2	2.2
医 薬 品 ・ 健 康 保 持 用 撰 取 品	113	105.5	0.0	2.5	105.4	-0.3	2.5
保 健 医 療 用 品 ・ 器 具	110	102.1	-0.6	5.8	102.7	-0.3	6.0
保 健 医 療 サ ー ビ ス	195	98.7	0.0	-0.6	98.7	0.0	0.0
交 通 ・ 通 信	1 754	98.9	0.1	4.0	98.9	0.1	3.8
交 通	93	102.5	-0.3	1.9	102.9	-0.2	1.6
自 動 車 等 関 係 費	1 172	109.9	0.8	4.7	109.0	0.2	3.7
通 信	490	72.1	-2.4	2.1	73.9	-0.1	4.8
教 育	216	99.9	0.1	-0.1	99.8	0.0	-0.2
授 業 料 等	142	99.8	0.0	0.0	99.8	0.0	0.0
教 科 書 ・ 学 習 参 考 教 材	5	106.9	2.8	3.1	103.9	0.0	0.3
補 習 教 育	68	99.6	0.0	-0.8	99.6	0.0	-0.8
教 養 娛 楽	951	108.1	0.2	6.2	107.9	0.5	5.9
教 養 娛 楽 用 耐 久 財	81	105.7	-1.4	0.3	107.1	0.4	0.5
教 養 娛 楽 用 品	184	109.3	1.6	5.1	107.6	0.8	3.1
書 籍 ・ 他 の 印 刷 物	111	104.3	-0.3	1.8	104.5	0.3	2.3
教 養 娛 楽 サ ー ビ ス	575	108.8	0.0	8.4	108.7	0.5	8.4
諸 雑 費	734	103.2	-0.4	0.6	103.6	0.2	1.3
理 美 容 サ ー ビ ス	124	101.8	0.3	0.5	101.4	0.0	0.1
理 美 容 用 品	163	101.8	-0.6	0.2	102.4	-1.5	1.9
身 の 回 り 用 品	56	116.0	-0.9	5.8	117.1	0.0	8.1
た ば こ	36	114.4	0.0	0.2	114.4	0.0	0.2
他 の 諸 雑 費	355	101.1	-0.5	0.0	101.7	1.2	0.5
〈 〈 別 掲 〉 〉							
エ ネ ル ギ ー 5)	845	118.9	-0.2	-3.4	119.1	-0.1	-2.7
教 育 関 係 費	301	102.3	0.4	1.0	101.9	0.3	0.8
教 養 娛 楽 関 係 費	977	107.7	0.1	5.8	107.5	0.4	5.5
情 報 通 信 関 係 費	584	73.4	-1.6	1.1	74.6	0.0	2.8

5) 「エネルギー」・・・電気代、都市ガス代、プロパンガス、灯油及びガソリン

令和6年1月分主要品目の富山市平均小売価格

品目	銘	柄	単位	24年1月	23年12月	23年1月
うるち米	国内産、精米、単一原料米（産地、品種及び産年が同一のもの）、袋入り（5kg入り）、「コシヒカリ」		1袋	2,490	2,490	2,220
食パン	普通品		1kg	570	553	522
まぐろ	めばち又はきはだ、刺身用、さく、赤身		100g	440	436	538
あじ	まあじ、丸（長さ約15cm以上）		100g	174	158	156
さけ	トラウトサーモン、ぎんざけ、アトランティックサーモン（ノルウェーサーモン）、べにざけ又はキングサーモン、切り身、塩加工を除く		100g	479	500	506
さば	「まさば」又は「ごまさば」、切り身、塩さばを除く		100g	158	161	168
さんま	丸（長さ約25cm以上）		100g	-	185	-
ぶり	切り身（刺身用を除く）		100g	360	356	413
いか	するめいか、丸		100g	231	235	205
えび	輸入品、冷凍、「バック包装」又は「真空包装」、無頭（10～14尾入り）		100g	368	368	358
塩さけ	ぎんざけ、切り身		100g	286	287	294
かまぼこ	蒸かまぼこ、板付き、〔内容量〕80～140g、普通品		100g	157	157	162
牛肉	国産品、ロース		100g	682	682	628
豚肉	国産品、バラ（黒豚を除く）		100g	257	257	265
ハム	ロースハム、JAS格付けなし、普通品		100g	207	200	187
鶏卵	白色卵、パック詰（10個入り）、サイズ混合、〔卵重〕「MS52g～LL76g未満」、「MS52g～L70g未満」又は「M58g～L70g未満」		1パック	319	319	270
キャベツ			1kg	178	180	189
ほうれんそう			1kg	1,132	989	1,109
はくさい	山東菜を除く		1kg	172	160	186
ねぎ	白ねぎ		1kg	946	1,011	782
レタス	玉レタス		1kg	610	571	699
ブロッコリー			1kg	649	598	644
さつまいも			1kg	753	733	755
じゃがいも			1kg	385	408	345
さといも	土付き		1kg	869	788	790
だいこん			1kg	193	171	176
にんじん			1kg	453	440	377
ごぼう			1kg	785	952	750
たまねぎ	赤玉ねぎを除く		1kg	423	392	252
れんこん			1kg	967	870	1,022
さやいんげん			1kg	2,742	2,608	3,105
きゅうり			1kg	839	728	794
なす			1kg	759	722	773
トマト	ミニトマト（プチトマト）を除く		1kg	774	895	813
しめじ	ぶなしめじ		1kg	716	708	676
わかめ	生わかめ、湯通し塩蔵わかめ（天然ものを除く）、国産品、並		100g	208	205	199
こんぶ	だしこんぶ、国産品、並		100g	1,107	1,107	953
豆腐	木綿豆腐、並		1kg	373	380	390
りんご	「ふじ」又は「つがる」、1個200～400g		1kg	728	754	539
みかん	温州みかん（ハウスみかんを除く）、1個70～130g	〔1月～3月、9月～12月〕	1kg	846	745	750
オレンジ	輸入品、バレンシアオレンジ又はネーブルオレンジ、1個170～310g		1kg	655	636	616
いちご	国産品	〔1月～5月、12月〕	1kg	2,589	2,770	2,558
バナナ	フィリピン産（高地栽培などを除く）		1kg	377	353	362
キウイフルーツ	1個85～144g		1kg	1,351	1,123	1,052

・「…」は季節調査品目のため、調査対象外
「-」は調査店舗に銘柄の出回りがなかったもの

品目	銘	柄	単位	24年1月	23年12月	23年1月
みそ	米みそ, カップ入り (750g入り), 並		1個	441	441	404
ケーキ	いちごショートケーキ, 1個 (70~120g)		1個	452	452	432
コロック	ポテトタイプ, 並		100g	124	123	136
インスタントコーヒー	瓶入り (80~90g入り), 「ネスカフェ ゴールドブレンド」		100g	743	808	718
果実飲料	果汁入り飲料, 20~50%果汁入り, ペットボトル入り (1,500mL入り)		1本	198	193	193
中華そば(外食)	ラーメン, しょう油味(豚骨しょう油味を含む)		1杯	700	700	700
ハンバーガー(外食)	ハンバーガー店におけるチーズバーガー		1個	257	257	247
ピザ(配達)	宅配ピザ, ミックスピザ(野菜類3種類, 肉・魚介類合わせて1~3種類), [サイズ] M(約25~27cm程度)(令和5年3月銘柄改正) a) 宅配ピザ, ミックスピザ(野菜類3種類, 肉・魚介類合わせて1~3種類), [サイズ] M(約25cm)		1枚	2,390	2,390	a) 2,253
大工手間代	家屋修理手間代, 常用1人分		1日	19,000	19,000	19,000
プロパンガス	基本料金及び10m ³ (従量料金)を使用した料金		1か月	9,992	9,988	9,157
灯油	白灯油, 詰め替え売り, 店頭売り		18L	2,112	2,130	1,944
電気冷蔵庫	冷凍冷蔵庫, [定格内容積] 451~500L, 「5ドア」又は「6ドア」, IoT機能付き		1台	246,860	243,953	229,887
ルームエアコン	冷房・ヒートポンプ暖房兼用タイプ, セパレート型, 壁掛型, [定格時能力] 冷房2.2kW, 暖房2.2kW, [通年エネルギー消費効率] 5.7~5.8, 特殊機能付きを除く		1台	83,145	86,019	67,591
タオル	[素材] 綿100%, 無地, [長さ] 80~90cm, [重さ] 80~110g, 1枚, 普通品		1枚	453	453	390
トイレットペーパー	パルプ100%, 白, 8ロール入り([長さ] 75~100m又は2枚重ね37.5~54m)又は12ロール入り([長さ] 50~60m又は2枚重ね25~30m)		1000m	760	753	684
洗濯用洗剤	合成洗剤, 綿・麻・合成繊維用, 液体, 詰め替え用, 袋入り(1,000~1,160g入り)		1kg	400	389	323
背広	秋冬物, シングル上下, 並型, 総裏, [表地] 毛100%, [サイズ] A体型(A4~A6), [百貨店・専門店ブランド] 「五大陸」, 「J. PRESS」, 「ブラックレーベル・クレストブリッジ」又は「ダークパン」 [1月~2月、9月~12月]		1着	94,600	94,600	84,150
スカート	秋冬物, [素材] 「毛100%」又は「毛50%以上・化学繊維混用」, [サイズ] W64~70cm, 中級品 [1月~2月、9月~12月]		1枚	6,783	6,783	15,033
婦人用セーター	カーディガン, 「長袖」又は「7分袖」, [素材] 「毛・化学繊維混用」, [サイズ] M, 普通品 [1月~3月、9月~12月]		1枚	4,852	5,990	4,020
クリーニング代	背広服上下, ドライクリーニング, 持ち込み, 料金前払い, 配達なし		1着	1,331	1,331	1,331
感冒薬	第2類医薬品, 総合かぜ薬, 散剤, 箱入り(44包入り), 「パブロンゴールドA<微粒>」		1箱	1,635	1,635	1,672
ビタミン剤	第3類医薬品, ビタミン含有保健剤, 錠剤, プラスチックボトル入り(90錠入り), 「キューピーコーワゴールドαプレミアム」		1箱	2,508	2,508	2,508
ガソリン	レギュラーガソリン, セルフサービス式を除く		1L	179	180	168
トレーニングパンツ	ロングパンツ, [素材] ポリエステル100%, [サイズ] S,M又はL, 中級品, 「アディダス」, 「アンダーアーマー」, 「デサント」又は「ミズノ」		1本	5,335	5,335	5,795
家庭用ゲーム機	据置型, [本体保存メモリー容量] 64GB, ワイヤレスコントローラー付き, 無線LAN対応, 「Nintendo Switch(有機ELモデル)」(令和5年7月銘柄改正) a) 据置型, [HDD容量] 32GB, ワイヤレスコントローラー付き, 無線LAN対応, 「Nintendo Switch」		1台	37,960	37,960	a) 32,919
切り花	きく, 輪もの		1本	284	298	234
カラオケルーム使用料	ルーム料とカラオケ料込み(飲食代を除く), 1人当たりの時間制, ビジター料金, 平日(金曜日を除く), 夜料金1時間の料金		1人	775	775	660
理髪料	総合調髪(カット, シェービング, シャンプー, セット), 男性(高校生以下を除く)		1回	4,000	3,950	3,925
パーマメント代	パーマメント(シャンプー, カット, ブロー又はセット込み), ショート, 女性(高校生以下を除く)		1回	9,325	9,325	9,325
シャンプー	詰め替え用, 袋入り(340mL入り), 「メリットシャンプー」		1袋	292	292	313

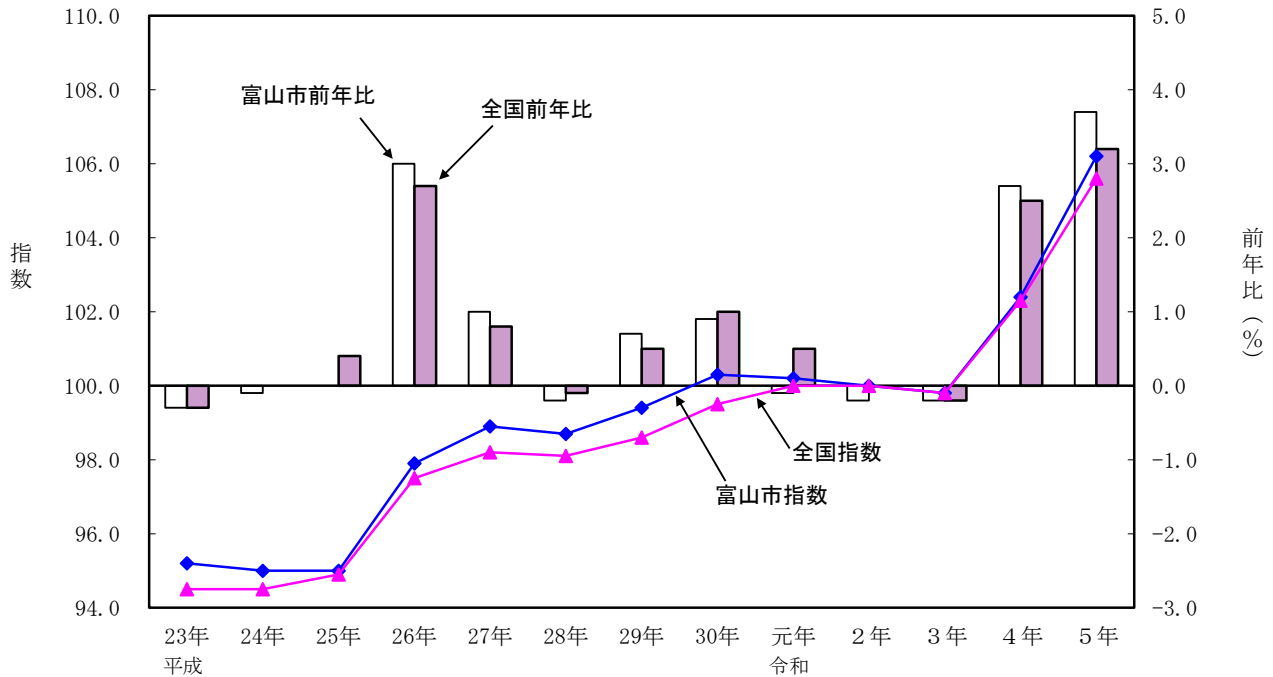
(利用上の注意)

- ①この価格は、総務省統計局『小売物価統計調査(動向編)』によるものです。
- ②各価格は単純算術平均の結果を金額に応じて、円未満で四捨五入したもので、消費税込みの調査価格です。
- ③a)は、改正前の基本(市町村)銘柄及び価格です。

詳細については、総務省のホームページをご覧ください。 <https://www.stat.go.jp/data/kouri/index.html>

物価は経済の体温計 ～小売物価統計調査の結果をもとに消費者物価指数を算出～

令和2年=100
(2020年=100)



消費者物価指数は、小売物価統計調査（動向編）による毎月の価格を指数化し、家計調査による消費支出金額をウェイトとして加重平均して算出しています。

その結果は、「経済の体温計」として経済政策を的確に推進するための重要な指標となっています。また、賃金、公共料金や家賃の改定の際の参考に使われるなど、幅広く利用されています。

※小売物価統計調査（動向編）は、全国167市町村（富山県では、富山市及び射水市）で行われています。

※消費者物価指数は都道府県庁所在市等の全国52都市分等が公表されています。

<内容についてのお問い合わせ>

富山県経営管理部統計調査課生計農林係
電 話 076-444-3194
F A X 076-444-3490

統計調査課で公表している各種統計調査の結果概要については、
統計調査課のHP「とやま統計ワールド」でご覧になれます。

<https://www.pref.toyama.jp/sections/1015/index2.html>



※ この資料は総務省統計局が作成、公表している全国の消費者物価指数のうち、富山市の消費者物価指数についてまとめたものです。

次回公表日 令和6年3月25日(月)