

第 7 章 火 災 の 実 態

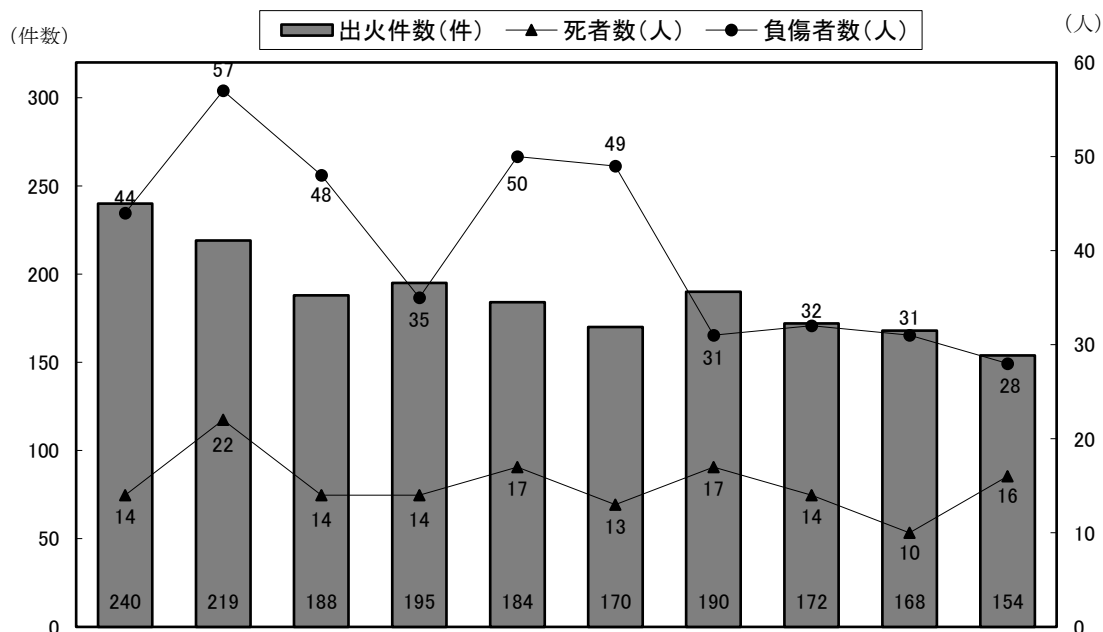
1. 概 要

令和4年中の火災の概況については、第1表のとおりである。
 出火件数は154件と、前年に比べ14件(対前年比8.3%)の減少となっている。
 また、出火率は1.5と全国で最も低く、32年連続して全国最小となった。

第 1 表 火 災 の 概 況

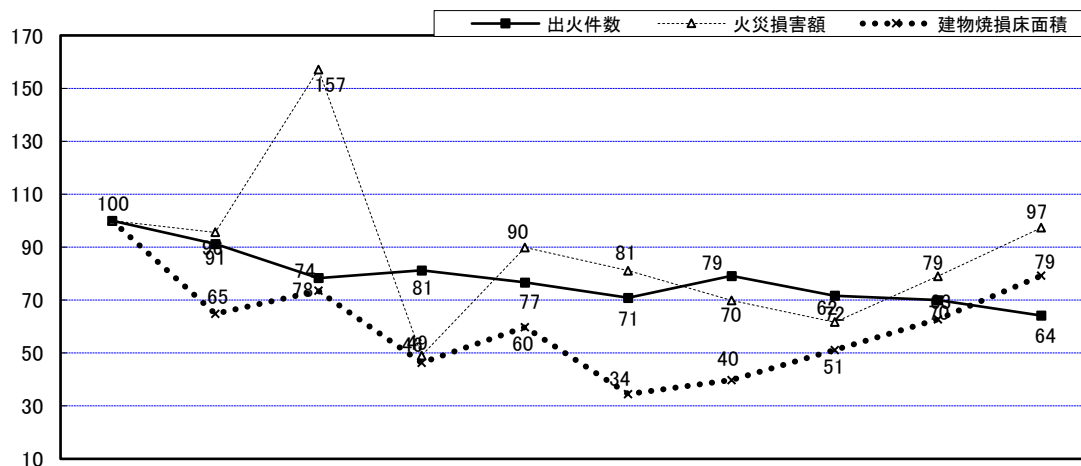
区 分		令和3年 (A)	令和4年 (B)	増 減 (C)=(B)-(A)	増減率(%) (C)/(A)×100	
出 火 件 数 (件)	合 計	168	154	△ 14	△ 8.3	
	建 物 火 災	106	106	0	0.0	
	林 野 火 災	6	1	△ 5	△ 83.3	
	車 両 火 災	32	26	△ 6	△ 18.8	
	船 舶 火 災	0	1	1	—	
	航 空 機 火 災	0	0	0	—	
	そ の 他 火 災	24	20	△ 4	△ 16.7	
焼 損 棟 数 (棟)	合 計	167	193	26	15.6	
	全 焼	51	71	20	39.2	
	半 焼	15	16	1	6.7	
	部 分 焼	58	35	△ 23	△ 39.7	
	ぼ や	43	71	28	65.1	
	火 元	小 計	106	105	△ 1	△ 0.9
		全 焼	32	33	1	3.1
		半 焼	10	10	0	0.0
		部 分 焼	34	18	△ 16	△ 47.1
		ぼ や	30	44	14	46.7
	延 焼	小 計	61	88	27	44.3
		全 焼	19	38	19	100.0
		半 焼	5	6	1	20.0
		部 分 焼	24	17	△ 7	△ 29.2
		ぼ や	13	27	14	107.7
建物焼損床面積 (㎡)		12,310	15,545	3,235	26.3	
建物焼損表面積 (㎡)		1,256	665	△ 591	△ 47.1	
林野焼損面積 (a)		204	9	△ 195	△ 95.6	
り 災 世 帯	計	91	363	272	298.9	
	全 損	30	44	14	46.7	
	半 損	7	8	1	14.3	
	小 損	54	69	15	27.8	
り 災 人 員 (人)		255	293	38	14.9	
死 者 (人)	計	10	16	6	60.0	
	消 防 吏 員	0	0	0	—	
	消 防 団 員	0	0	0	—	
	そ の 他 の 者	10	16	6	60.0	
負 傷 者 (人)	計	31	28	△ 3	△ 9.7	
	消 防 吏 員	2	0	△ 2	△ 100.0	
	消 防 団 員	3	1	△ 2	△ 66.7	
	そ の 他 の 者	26	27	1	3.8	
損 害 額 (千円)	合計	699,139	860,810	161,671	23.1	
	建物 火災	建物小計	677,433	829,010	151,577	22.4
		建 物	531,511	558,580	27,069	5.1
		収容物	145,922	270,430	124,508	85.3
	林 野 火 災	1,787	935	△ 852	△ 47.7	
	車 両 火 災	17,371	13,996	△ 3,375	△ 19.4	
	船 舶 火 災	0	343	343	—	
	航 空 機 火 災	0	0	0	—	
	そ の 他 火 災	2,548	16,526	13,978	548.6	
爆 発		0	0	0	—	
出 火 率		1.6	1.5	—	—	

図－1 最近10年間の火災の推移



区分	年	平成25年	平成26年	平成27年	平成28年	平成29年	平成30年	令和元年(平成31年)	令和2年	令和3年	令和4年
出火件数(件)		240	219	188	195	184	170	190	172	168	154
死者数(人)		14	22	14	14	17	13	17	14	10	16
負傷者数(人)		44	57	48	35	50	49	31	32	31	28

図－2 最近10年間の火災の傾向（平成25年＝100とした場合）



区分	年	平成25年	平成26年	平成27年	平成28年	平成29年	平成30年	令和元年(平成31年)	令和2年	令和3年	令和4年
出火件数		100	91	78	81	77	71	79	72	70	64
火災損害額		100	96	157	49	90	81	70	62	79	97
建物焼損床面積		100	65	74	46	60	34	40	51	63	79

令和4年中の火災による損害を1日あたりに換算すると第2表のとおりである。
1日0.42件の火災が発生し、2,358千円の財産が灰になっていることになる。

第 2 表 1日当たり及び1件当たりの火災の概況

区 分		単位	令和3年	令和4年
全火災1日当たり	出火件数	件	0.46	0.42
	損害額	千円	1,915	2,358
	建物焼損棟数	棟	0.46	0.53
	建物焼損床面積	m ²	33.73	42.59
	建物焼損表面積	m ²	3.44	18.47
	林野焼損面積	a	0.56	0.02
	り災世帯数	世帯	0.25	0.66
	り災人員	人	0.70	0.80
	死者	人	0.03	0.04
	負傷者	人	0.08	0.08
建物火災1日当たり	建物	件	0.29	0.29
全火災1件当たり	損害額	千円	4,162	5,590
建物火災1件当たり	建物損害額	千円	6,391	7,821
	建物焼損床面積	m ²	116.13	146.65
	建物焼損表面積	m ²	11.85	6.27
	焼損棟数	棟	1.58	1.82
	り災世帯数	世帯	0.86	2.28
	り災人員	人	2.41	2.76
林野火災1件当たり	林野損害額	千円	298	935
	林野焼損面積	a	34.0	9.0

2. 出火件数

(1) 火災種別出火件数

火災種別ごとに出火件数をみると第3表のとおりである。総出火件数は154件で、前年に比べ14件(対前年比8.3%)減少している。そのうち建物火災が106件(68.8%)と最も多くなっている。

第 3 表 火災種別出火件数の構成割合

	令和3年		令和4年	
	件数	割合	件数	割合
建物火災	106	63.1%	106	68.8%
林野火災	6	3.6%	1	0.6%
車両火災	32	19.0%	26	16.9%
船舶火災	0	0.0%	1	0.6%
航空機火災	0	0.0%	0	0.0%
その他火災	24	14.3%	20	13.0%
合計	168	100.0%	154	100.0%

(2) 四半期別出火件数

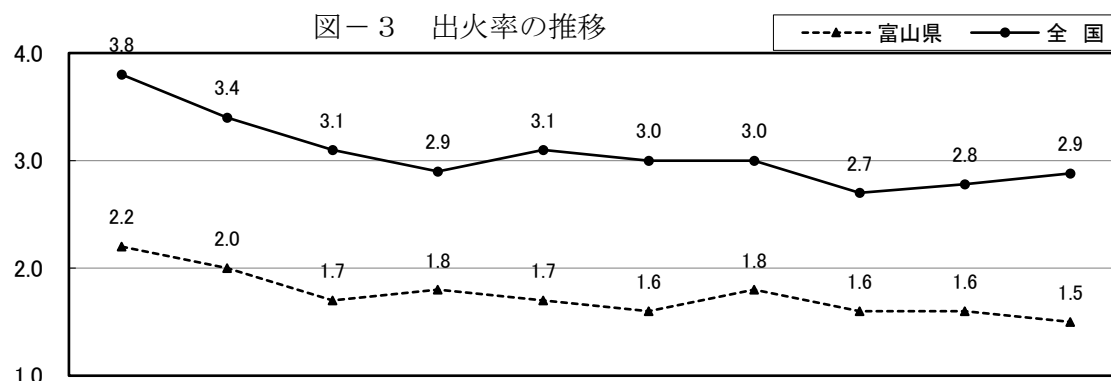
出火件数を四半期ごとにみると、第4表のとおりである。

第 4 表 四半期別出火状況

	令和3年		令和4年	
	件数	割合	件数	割合
第1四半期(1月～3月)	46	27.4%	40	26.0%
第2四半期(4月～6月)	51	30.4%	41	26.6%
第3四半期(7月～9月)	30	17.9%	32	20.8%
第4四半期(10月～12月)	41	24.4%	41	26.6%
合計	168	100.0%	154	100.0%

(3) 出火率

出火率(人口1万人当たりの出火件数)の推移は図-3のとおりである。富山県の出火率は昭和42年以降一貫して全国の出火率を下回っており、令和4年中も全国の2.9に対し、1.5と大きく下回り、32年連続して全国一低い出火率である。



	平成25年	平成26年	平成27年	平成28年	平成29年	平成30年	令和元年	令和2年	令和3年	令和4年
富山県	2.2	2.0	1.7	1.8	1.7	1.6	1.8	1.6	1.6	1.5
全国	3.8	3.4	3.1	2.9	3.1	3.0	3.0	2.7	2.8	2.9

(4) 市町村別出火件数

市町村別出火件数をみると(下表及び第20表参照)、富山市が最も多く56件、次いで高岡市34件、魚津市・南砺市・射水市の各11件、滑川市7件の順となっている。

(5) 市町村別出火率

市町村別の出火率をみると(下表、第20表及び図-11参照)、最も出火率が高いのは魚津市(2.7)で、次いで南砺市の(2.3)となっている。

第5表 市町村別出火件数及び出火率(令和4年)

市町村名	出火件数	人口	出火率
富山市	56	411,222	1.4
高岡市	34	167,216	2.0
魚津市	11	40,477	2.7
氷見市	4	44,906	0.9
滑川市	7	33,039	2.1
黒部市	3	40,497	0.7
砺波市	5	47,626	1.0
小矢部市	5	28,977	1.7
南砺市	11	48,624	2.3
射水市	11	91,780	1.2
舟橋村	0	3,274	0.0
上市町	3	19,638	1.5
立山町	4	25,174	1.6
入善町	0	23,576	0.0
朝日町	0	11,293	0.0
合計	154	1,037,319	1.5

※人口は、消防防災・震災対策現況調査の令和4年1月1日現在の人口を用いている。

3. 損害額

令和4年中の火災による損害額は、860,810千円で、前年に比べると161,671千円(対前年比18.8%)増加している。火災1件当りの損害額は 5,590千円となっている。

なお、過去10年間の損害額の推移については、第6表のとおりである。

第 6 表 損害額の推移

区 分	平成25年	平成26年	平成27年	平成28年	平成29年	平成30年	令和元年 (平成31年)	令和2年	令和3年	令和4年
損害額 (千円)	884,442	845,620	1,389,780	433,810	794,650	717,373	618,466	545,449	699,139	860,810
指 数	100	96	157	49	90	81	70	62	79	97
1件当りの損害額 (千円)	3,685	3,861	7,392	2,225	4,319	4,220	3,255	3,171	4,162	5,590
指 数	100	105	201	60	117	115	88	86	113	152

(平成25年=100)

令和4年中の火災による損害額を火災種別で見ると、第7表のとおりである。建物火災の損害額が96.3%で大部分を占めている。

第 7 表 火災種別損害額 (令和4年)

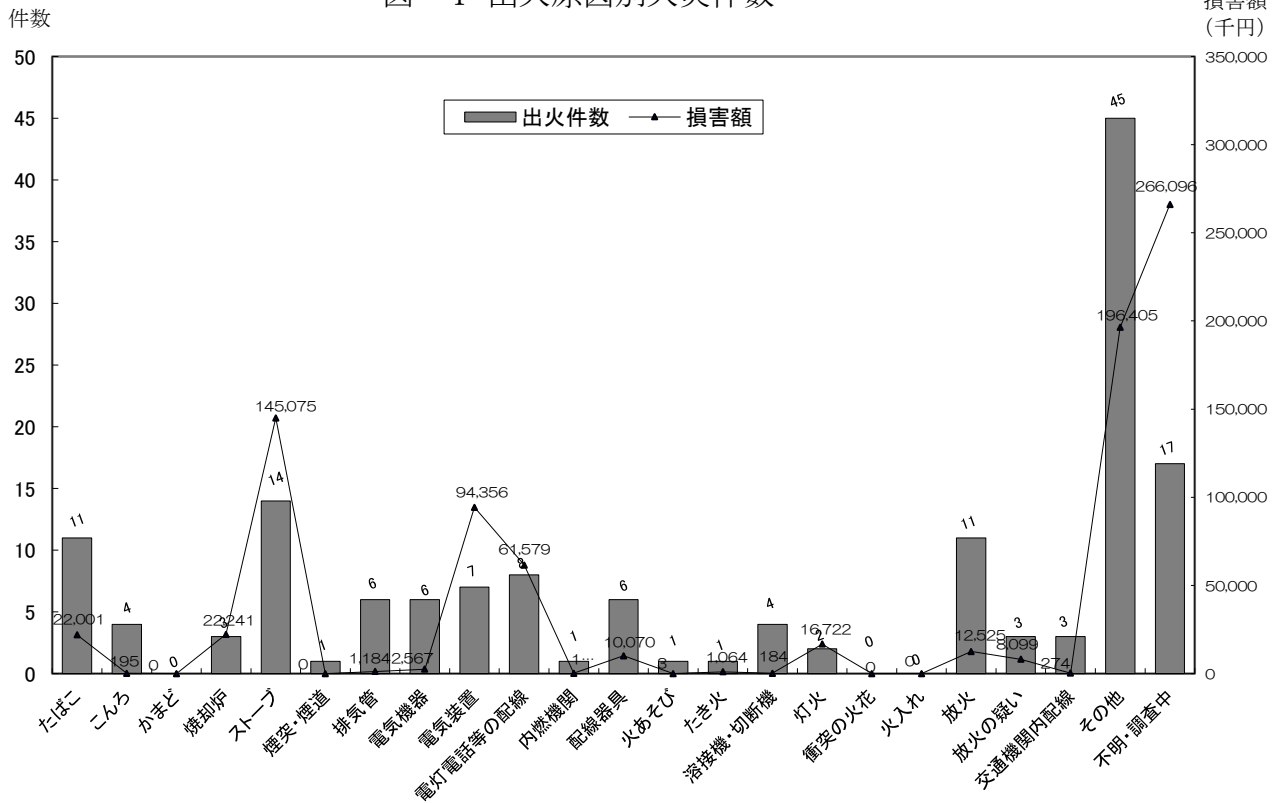
区 分	損 害 額 (千円)	割 合	出火件数	1件当りの損害額 (千円)
建 物 火 災	829,010	96.3%	106	7,821
林 野 "	935	0.1%	1	935
車 両 "	13,996	1.6%	26	538
船 舶 "	343	0.0%	1	343
航 空 機 "	0	0.0%	0	—
そ の 他 "	16,526	1.9%	20	826
爆 発 "	0	0.0%	0	—
合 計	860,810	100.0%	154	5,590

4. 出火原因

(1) 出火原因別火災件数

出火原因の第1位は「ストーブ」14件で、以下「たばこ」「放火」各11件などとなっている。

図-4 出火原因別火災件数



(2) 発火源別火災件数

出火原因を発火源別にみると第8表のとおりである。「電気による発熱体」45件(29.2%)、と最も多く、次いで「火種(たばこ、ライター、たき火等)」35件(22.7%)、「ガス油類を燃料とする道具装置」が23件(14.9%)となっている。

(第22表「発火源別火災件数」参照)

第8表 発火源別火災件数

	令和3年		令和4年	
	出火件数	割合	出火件数	割合
電気による発熱体	50	29.8%	45	29.2%
ガス油類を燃料とする道具装置	16	9.5%	23	14.9%
まき、炭、石炭を燃料とする道具装置	3	1.8%	3	1.9%
火種(それ自身発火しているもの)	50	29.8%	35	22.7%
高温の固体	12	7.1%	17	11.0%
自然発火あるいは再燃を起こしやすい物	4	2.4%	5	3.2%
危険物品	0	0.0%	2	1.3%
天災	2	1.2%	1	0.6%
その他	0	0.0%	0	0.0%
不明	31	18.5%	23	14.9%
計	168	100.0%	154	100.0%

(3) 経過別火災件数

発火源から火災に至るまでの経過をみると第9表のとおりである。「火源あるいは着火物が運動により接触する」が29件(18.8%)と最も多く、次いで「電氣的の原因で発熱する」が26件(16.9%)、「使用方法の不良に基づく」が22件(14.3%)となっている。(第23表「経過別火災件数」参照)

第9表 経過別火災件数

	令和3年		令和4年	
	出火件数	割合	出火件数	割合
電氣的の原因で発熱する	32	19.0%	26	16.9%
化学的の原因で発熱する	11	6.5%	11	7.1%
熱的の原因で発火する	17	10.1%	17	11.0%
火源あるいは着火物が運動により接触する	36	21.4%	29	18.8%
器具機械の材質や構造の不良に基づく	3	1.8%	9	5.8%
使用方法の不良に基づく	19	11.3%	22	14.3%
主に交通機関に起こる事故	1	0.6%	1	0.6%
天災地変による	2	1.2%	1	0.6%
その他	20	11.9%	16	10.4%
不明	27	16.1%	22	14.3%
計	168	100.0%	154	100.0%

(4) 着火物別火災件数

火災を着火物別にみると第10表のとおりである。(第24表「着火物別火災件数」参照)

第10表 着火物別火災件数

		令和3年		令和4年	
		出火件数	割合	出火件数	割合
(船舶・車体を含む)建築物	屋根ひさし	1	0.6%	2	1.3%
	壁軸組	6	3.6%	4	2.6%
	床	4	2.4%	5	3.2%
	天井	2	1.2%	2	1.3%
	付帯建築物	1	0.6%	1	0.6%
	建具	1	0.6%	1	0.6%
	家具調度	1	0.6%	2	1.3%
	造作	4	2.4%	0	0.0%
	その他	5	3.0%	7	4.5%
内収容物(船舶車両)	爆発物類	0	0.0%	0	0.0%
	ガス類	5	3.0%	4	2.6%
	引火性液体類	12	7.1%	20	13.0%
	可燃性固体(I)	1	0.6%	1	0.6%
	繊維類	25	14.9%	25	16.2%
	木質物	2	1.2%	3	1.9%
	可燃性固体(II)	18	10.7%	16	10.4%
	屑類	12	7.1%	14	9.1%
その他	2	1.2%	3	1.9%	
災による着火物 山林その他の火	山林原野にあるもの	11	6.5%	5	3.2%
	野積	1	0.6%	0	0.0%
	その他	10	6.0%	11	7.1%
車両	自動車	9	5.4%	5	3.2%
	電車等	1	0.6%	1	0.6%
その他	その他	4	2.4%	1	0.6%
不明		30	17.9%	21	13.6%
合計		168	100.0%	154	100.0%

(5) 月別出火原因等

令和4年中の月別出火原因及び損害額等は第11表のとおりである。

第 11 表 総合出火原因別、主な損害状況及び月別出火原因（令和4年）

出火原因	火災種別						総出火件数	割合	月別件数												建物焼損		林野焼損面積 ^a	焼損棟数	り災世帯数	損害額 (千円)
	建物	林野	車両	船舶	航空機	その他			1月	2月	3月	4月	5月	6月	7月	8月	9月	10月	11月	12月	床面積 ^{m²}	表面積 ^{m²}				
たばこ	8	0	1	0	0	2	11	7.1%	1	0	2	0	1	2	1	0	0	0	0	4	474	47	0	10	8	22,001
こんろ	4	0	0	0	0	0	4	2.6%	0	0	0	0	1	0	0	0	1	1	0	1	0	1	0	4	2	195
かまど	0	0	0	0	0	0	0	0.0%	0	0	0	0	0	0	0	0	0	0	0	0	0	0	0	0	0	0
風呂かまど	1	0	0	0	0	0	1	0.6%	0	0	0	0	0	0	0	0	0	1	0	0	540	28	0	4	1	5,051
炉	2	0	0	0	0	0	2	1.3%	0	0	0	0	1	0	0	0	0	1	0	0	1,064	0	0	5	0	61,384
焼却炉	2	0	0	0	0	1	3	1.9%	0	0	0	1	0	1	0	0	0	0	1	0	229	1	0	3	1	22,241
ストーブ	13	0	0	1	0	0	14	9.1%	5	2		2	0	0	0	0	0	0	0	4	3,212	184	0	29	25	145,075
こたつ	0	0	0	0	0	0	0	0.0%	0	0	0	0	0	0	0	0	0	0	0	0	0	0	0	0	0	0
ポイラー	0	0	0	0	0	0	0	0.0%	0	0	0	0	0	0	0	0	0	0	0	0	0	0	0	0	0	0
煙突・煙道	1	0	0	0	0	0	1	0.6%	0	0	0	1	0	0	0	0	0	0	0	0	0	0	0	1	1	0
排気管	0	0	6	0	0	0	6	3.9%	1	0	2	0	1	0	0	1	0	1	0	0	0	0	0	0	0	1,184
電気機器	5	0	0	0	0	1	6	3.9%	1	0	0	1	0	3	1	0	0	0	0	0	69	39	0	5	3	2,567
電気装置	4	0	3	0	0	0	7	4.5%	1	1	0	0	1	0	0	2	1	1	0	0	400	0	0	4	0	94,356
電灯電話等の配線	5	0	2	0	0	1	8	5.2%	0	0	0	0	3	1	1	1	0	0	0	2	932	1	0	10	9	61,579
内燃機関	0	0	1	0	0	0	1	0.6%	0	0	0	0	0	1	0	0	0	0	0	0	0	0	0	0	0	170
配線器具	6	0	0	0	0	0	6	3.9%	1	1	0	0	1	0	1	0	1	0	0	1	263	1	0	9	8	10,070
火あそび	1	0	0	0	0	0	1	0.6%	0	0	0	0	0	0	1	0	0	0	0	0	0	0	0	1	1	3
マッチ・ライター	2	0	0	0	0	1	3	1.9%	0	0	1	1	0	1	0	0	0	0	0	0	13	0	0	2	2	101
たき火	1	0	0	0	0	0	1	0.6%	0	0	0	1	0	0	0	0	0	0	0	0	14	0	0	2	0	1,064
溶接機・切断機	2	0	0	0	0	2	4	2.6%	1	0	0	1	0	1	1	0	0	0	0	0	367	12	0	2	1	184
灯	1	0	1	0	0	0	2	1.3%	0	0	0	2	0	0	0	0	0	0	0	0	175	0	0	1	1	16,722
衝突の火花	0	0	0	0	0	0	0	0.0%	0	0	0	0	0	0	0	0	0	0	0	0	0	0	0	0	0	0
取	2	0	0	0	0	0	2	1.3%	0	0	0	0	0	0	0	0	0	1	0	1	136	16	0	3	2	3,067
火入れ	0	0	0	0	0	0	0	0.0%	0	0	0	0	0	0	0	0	0	0	0	0	0	0	0	0	0	0
放	7	0	3	0	0	1	11	7.1%	2	0	1	0	0	0	0	1	2	2	2	1	429	30	0	14	8	12,525
放火の疑い	2	0	1	0	0	0	3	1.9%	2	0	0	0	0	0	0	0	0	0	1	0	522	0	0	2	0	8,099
交通機関内配線	0	0	3	0	0	0	3	1.9%	0	0	0	0	0	0	1	0	1	1	0	0	0	0	0	0	0	274
その他	26	0	5	0	0	6	37	24.0%	3	1	5	2	3	2	3	2	6	7	2	1	1,071	124	0	33	16	126,802
不明・調査中	11	1	0	0	0	5	17	11.0%	1	3	1	0	4	1	0	1	1	1	2	2	5,635	181	9	49	32	266,096
合計	106	1	26	1	0	20	154	100.0%	19	8	12	12	16	13	10	8	14	16	9	16	15,545	665	9	193	121	860,810

(6) 過去5年の原因別出火件数

過去5年の原因別出火件数は第12表のとおりである。これを過去5年間の平均値でみると、「たばこ」が60件(7.1%)で最も多くなっている。次いで「電気機器」及び「放火」が55件(6.5%)の順となっている。

第12表 過去5年の原因別出火件数

原因	平成30年			令和元年 (平成31年)			令和2年			令和3年			令和4年			過去5年間		
	順位	件数	割合(%)	順位	件数	割合(%)	順位	件数	割合(%)	順位	件数	割合(%)	順位	件数	割合(%)	累計件数	平均件数	割合(%)
たばこ	①	17	10.0	③	12	6.3	④	10	5.8	④	10	6.1	②	11	7.1	60	12.0	7.1
こんろ	②	12	7.1		5	2.6		7	4.1		6	3.6		4	2.6	34	6.8	4.0
かまど		0	-		1	0.5		0	-		1	0.6		0	-	2	0.4	0.2
風呂かまど		1	0.6		0	-		0	-		0	-		1	0.6	2	0.4	0.2
炉		1	0.6		4	2.1		2	1.2		0	-		2	1.3	9	1.8	1.1
焼却炉		2	1.2		1	0.5		5	2.9			0.0		3	1.9	11	2.2	1.3
ストーブ	⑤	8	4.7	⑤	9	4.7	④	10	5.8	④	10	6.1	①	14	9.1	51	10.2	6.0
こたつ		0	-		0	-		0	-		0	-		0	-	0	0.0	-
ボイラー		0	-		0	-		0	-		0	-		0	-	0	0.0	-
煙突・煙道		2	1.2		0	-		1	0.6		2	1.2		1	0.6	6	1.2	0.7
排気管		6	3.5		4	2.1		4	2.3		4	2.4		6	3.9	24	4.8	2.8
電気機器	③	9	5.3	②	13	6.8	①	15	8.7	①	12	7.3		6	3.9	55	11.0	6.5
電気装置		4	2.4		3	1.6		6	3.5		4	2.4	⑤	7	4.5	24	4.8	2.8
電灯・電話等の配線	③	9	5.3	④	10	5.3	③	12	7.0		9	5.5	④	8	5.2	48	9.6	5.6
内燃機関		0	-		1	0.5		0	-		1	0.6		1	0.6	3	0.6	0.4
配線器具		6	3.5		7	3.7		7	4.1		9	5.5		6	3.9	35	7.0	4.1
火あそび		1	0.6		2	1.1		1	0.6		2	1.2		1	0.6	7	1.4	0.8
マッチ・ライター		0	-		4	2.1		4	2.3		0	-		3	1.9	11	2.2	1.3
たき火		4	2.4		2	1.1		1	0.6		2	1.2		1	0.6	10	2.0	1.2
溶接機・切断機		4	2.4		3	1.6		0	-		3	1.8		4	2.6	14	2.8	1.6
灯火		2	1.2		1	0.5		0	-		4	2.4		2	1.3	9	1.8	1.1
衝突の火花		1	0.6		0	-		1	0.6		2	1.2		0	-	4	0.8	0.5
取灰		1	0.6		3	1.6		2	1.2		0	-		2	1.3	8	1.6	0.9
火入れ		5	2.9		5	2.6		4	2.3	③	11	6.7		0	-	25	5.0	2.9
放火		7	4.1	①	19	10.0	②	14	8.1		4	2.4	②	11	7.1	55	11.0	6.5
放火の疑い		6	3.5		7	3.7		2	1.2	①	12	7.3		3	1.9	30	6.0	3.5
交通機関内配線		4	2.4		5	2.6		3	1.7		2	1.2		3	1.9	17	3.4	2.0
その他		41	24.1		46	24.2		39	22.7		33	20.0		37	24.0	196	39.2	23.0
不明・調査中		17	10.0		23	12.1		22	12.8		22	13.3		17	11.0	101	20.2	11.9
合計		170	100.0		190	100.0		172	100.0		165	100.0		154	100.0	851	170.2	100.0

第 13 表 市町村別出火原因 (令和 4 年)

市町村	原因 件数	たばこ	こんろ	かまど	かまど 風呂	炉	焼却炉	ストーブ	こたつ	ボイラー	煙突煙道	排気管	電気機器	電気装置 の 電灯電話等 配線	内燃機関	配線器具	火あそび	ライター・ マッチ	たき火	切断機	溶接機	灯火	衝突の 火花	取 灰	火入れ	放 火	疑 火 の 放 火 の 疑 い	内 配 線	交 通 機 関	そ の 他	調 査 中 明
富山市	56	6	1		1		1	4				1	1	4	3		2		2	1	4	2		1		6	3	2	10	1	
高岡市	34	4	1			1	1	5					1	3	2	1	3	1	1							2			5	3	
魚津市	11		1				1	2				1		1															1	4	
氷見市	4							2			1		1											1					1	5	
滑川市	7																							1					1	5	
黒部市	3							1																		1			1		
砺波市	5		1			1						1														1	1				
小矢部市	5													1												1			1	2	
南砺市	11											2	3	1															4	1	
射水市	11											1																	9	1	
舟橋村	0																														
上市町	3	1																											2		
立山町	4															1													3		
入善町	0																														
朝日町	0																														
合計(件)	154	11	4	0	1	2	3	14	0	0	1	6	6	7	8	1	6	1	3	1	4	2	0	2	0	11	3	3	37	17	
前年計	168	10	6	1	0	0	3	10	0	0	2	4	12	4	9	1	9	2	0	2	3	4	2	0	11	4	12	2	33	22	

5. 火災による死傷者

(1) 原因別死者発生状況

令和4年中の火災による死者数は16人で、前年より6人増加している。
このうち、放火自殺者は6人で、前年より4人増加している。

第 14 表 過去5年の死因別死者発生状況の推移

(単位:人)

		一酸化炭素 中毒・窒息	火 傷	打撲・ 骨折等	自 殺	その他	不 明	合 計
平成 30年	建物火災	7	2	0	0	0	0	9
	車両火災	0	0	0	1	0	0	1
	その他の火災	0	0	0	3	0	0	3
	合計	7	2	0	4	0	0	13
		53.8%	15.4%	0.0%	30.8%	0.0%	0.0%	100.0%
令和 元年	建物火災	6	3	0	0	0	4	13
	車両火災	0	0	0	1	0	0	1
	その他の火災	1	0	0	1	1	0	3
	合計	7	3	0	2	1	4	17
		41.2%	17.6%	0.0%	11.8%	5.9%	23.5%	100.0%
令和 2年	建物火災	3	7	0	0	0	0	10
	車両火災	1	0	0	2	0	0	3
	その他の火災	0	1	0	0	0	0	1
	合計	4	8	0	2	0	0	14
		28.6%	57.1%	0.0%	14.3%	0.0%	0.0%	100.0%
令和 3年	建物火災	4	1	0	1	0	1	7
	車両火災	0	1	0	1	0	0	2
	その他の火災	0	1	0	0	0	0	1
	合計	4	3	0	2	0	1	10
		40.0%	30.0%	0.0%	20.0%	0.0%	10.0%	100.0%
令和 4年	建物火災	1	4	0	1	3	2	11
	車両火災	0	0	0	4	0	0	4
	その他の火災	0	0	0	1	0	0	1
	合計	1	4	0	6	3	2	16
		6.3%	25.0%	0.0%	37.5%	18.8%	12.5%	100.0%

第 15 表 過去5年の火災による死者の区分

(単位:人)

	消防吏員	消防団員	応急消火 義務者	消防協力者	その他の者	合 計
平成30年	0	0	9	0	4	13
令和元年 (平成31年)	0	0	15	0	2	17
令和2年	0	0	7	0	7	14
令和3年	0	0	6	0	4	10
令和4年	0	0	10	0	6	16

(2) 負傷者

令和4年中の火災による負傷者数は28人で、前年より3人減少している。

第 16 表 過去5年の火災による負傷者の区分

(単位:人)

	消防吏員	消防団員	応急消火 義務者	消防協力者	その他の者	合 計
平成30年	6	2	38	1	2	49
令和元年 (平成31年)	1	1	25	0	4	31
令和2年	3	3	22	1	3	32
令和3年	2	3	23	1	2	31
令和4年	0	1	23	0	4	28

(3)火災種別死傷者数

令和4年中の死傷者が発生した火災種別をみると、第17表のとおりである。死者が発生した火災種別については、建物火災によるものが11人(68.8%)で最も多く、次いで車両火災によるものが4人(25.0%)となっている。

負傷者が発生した火災種別についてみると、建物火災によるものが24人と負傷者全体の85.7%を占めている。

第 17 表 火災種別、月別死傷者数 (令和4年)

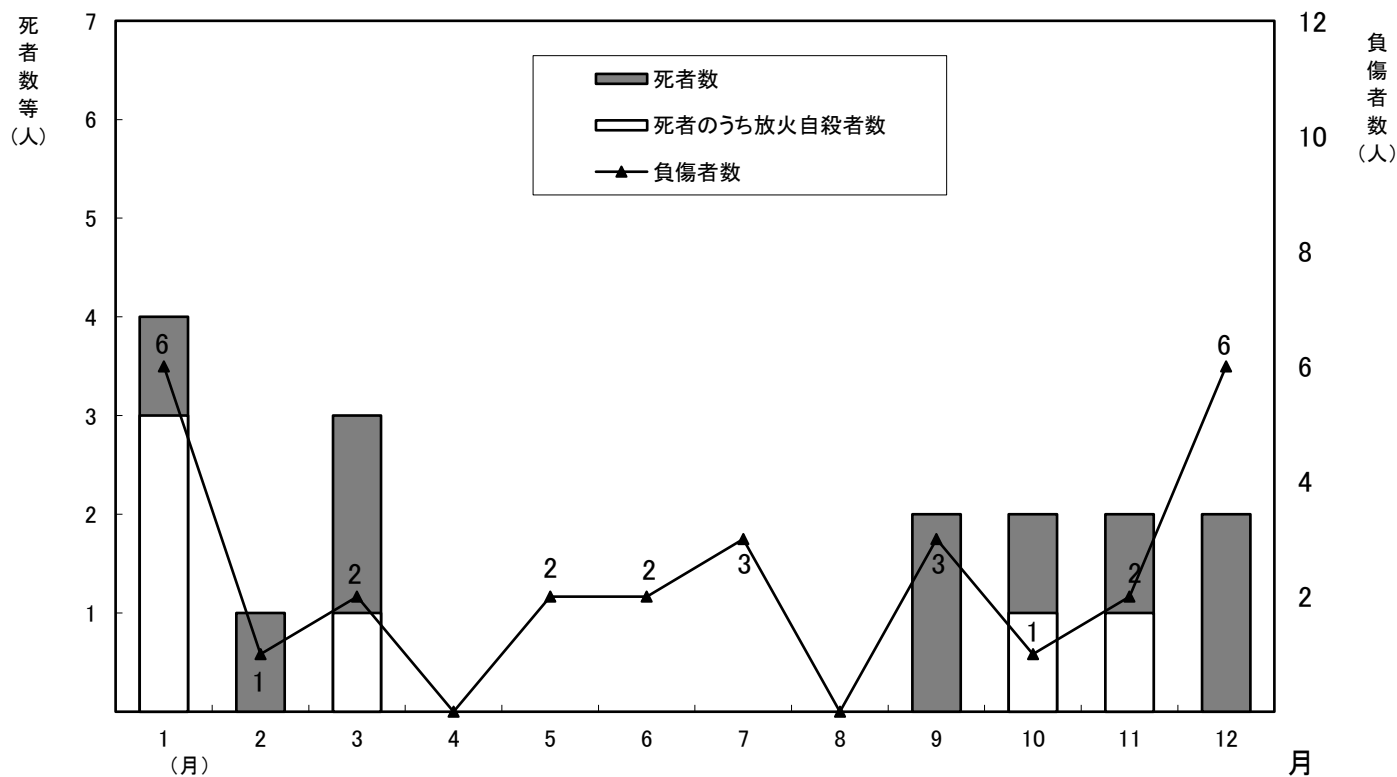
(単位:人)

建物火災		林野火災		車両火災		船舶火災		航空機火災		その他火災		合計			消防吏員		消防団員		応急消火義務者		消防協力者		その他の者								
死	負	死	負	死	負	死	負	死	負	死	負	月別	死	負	死	負	死	負	死	負	死	負	死	負							
者	傷者	者	傷者	者	傷者	者	傷者	者	傷者	者	傷者		者	者	者	者	者	者	者	者	者	者	者	者	者						
1	6			2	2					1	1	1月	4	3	6					1	5			3	1						
1	1											2月	1		1					1	1										
2	1			1	1						1	3月	3	1	2					2	2			1							
												4月																			
	1				1							5月			2						2										
	2											6月			2						1				1						
	1										2	7月			3							3									
												8月																			
2	3											9月	2		3			1	2	2											
1	1			1	1							10月	2	1	1					2					1						
2	1	2										11月	2	1	2					1	2			1							
2	6											12月	2		6					1	5			1	1						
11	1	24	0	0	0	4	4	1	0	0	0	0	0	0	1	1	3	合計	16	6	28	0	0	0	1	10	23	0	0	6	4
68.8%	85.7%					25.0%	3.6%					6.3%	10.7%	割合%	100.0	100.0				3.6%	62.5%	82.1%			37.5%	14.3%					

(4)月別死傷者数

令和4年中の月別の死傷者数は図-5のとおりである。

図-5 月別死傷者数



(5) 年齢別死者数

令和4年中の火災による年齢別死者数は次のとおりである。

第18表 年齢別、月別死者数（令和4年）

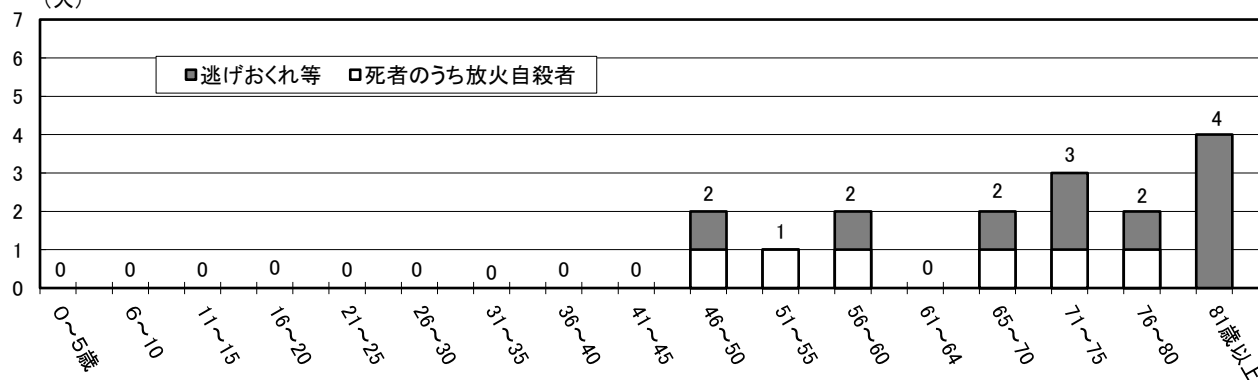
（単位：人）

	性別	1月	2月	3月	4月	5月	6月	7月	8月	9月	10月	11月	12月	合計
		0～5歳	男											
	女													0
6～10	男													0
	女													0
11～15	男													0
	女													0
16～20	男													0
	女													0
21～25	男													0
	女													0
26～30	男													0
	女													0
31～35	男													0
	女													0
36～40	男													0
	女													0
41～45	男													0
	女													0
46～50	男									1				1
	女	1 (1)												1
51～55	男											1 (1)		1
	女													0
56～60	男	1 (1)		1										2
	女													0
61～64	男													0
	女													0
65～70	男												1	1
	女	1 (1)												1
71～75	男		1								2	1		3
	女													0
76～80	男			2 (1)										2
	女													0
81歳以上	男									1		1	1	3
	女	1												1
性別不明	男													0
	女													0
計	男	1	1	3	0	0	0	0	0	2	2	2	2	13 (4)
	女	3	0	0	0	0	0	0	0	0	0	0	0	3 (2)
	不明	0	0	0	0	0	0	0	0	0	0	0	0	0
	合計	4	1	3	0	0	0	0	0	0	2	2	2	2

※()は、死者のうち放火自殺者数。

図－6 年齢別死者数

(人)



6. 建物火災

(1) 出火件数

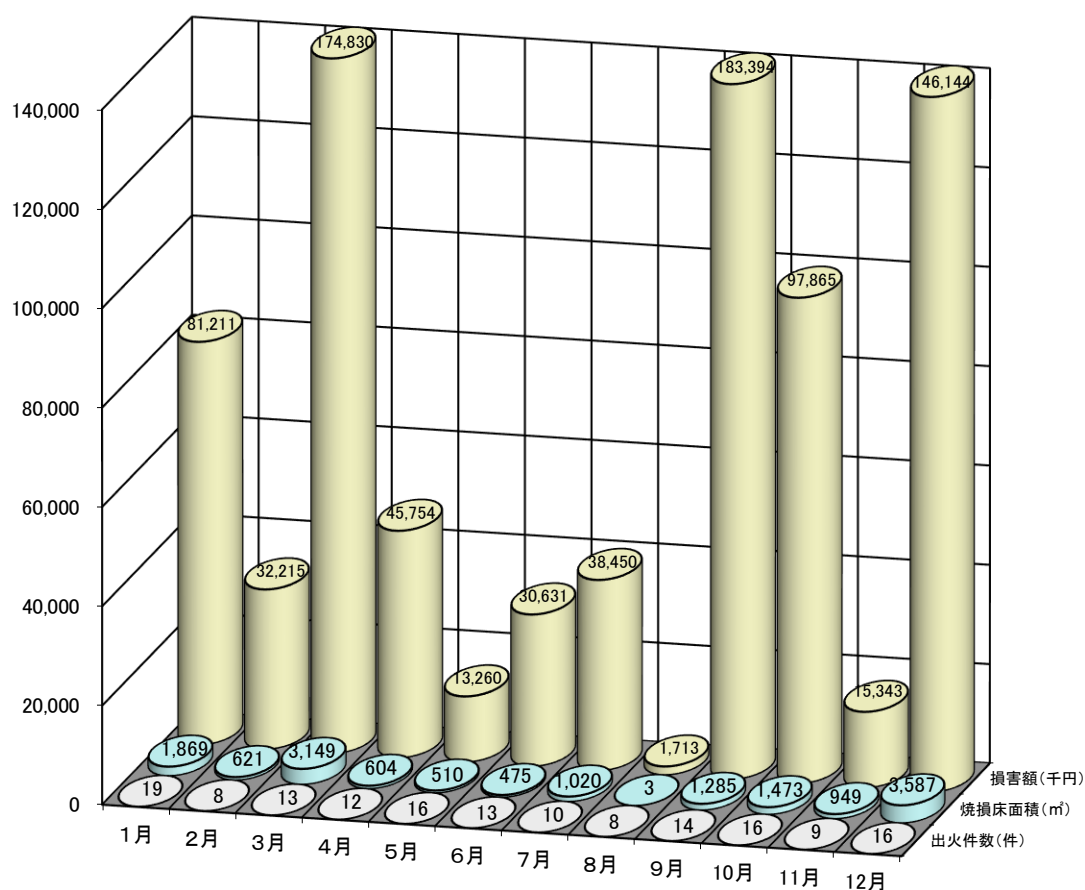
令和4年中の月別の建物火災件数については図－7のとおりである。建物火災は106件で、前年と同数となった第1四半期(1月～3月)が28件、第2四半期(4月～6月)が20件、第3四半期(7月～9月)が23件、第4四半期(10月～12月)が35件となっている。

(2) 焼損床面積及び損害額

令和4年中の建物火災による焼損床面積は15,545㎡で、前年に比べ3,235㎡(26.2%)の増加となっており、損害額は860,810千円で、前年に比べ161,671千円(23.1%)の増加となっている。

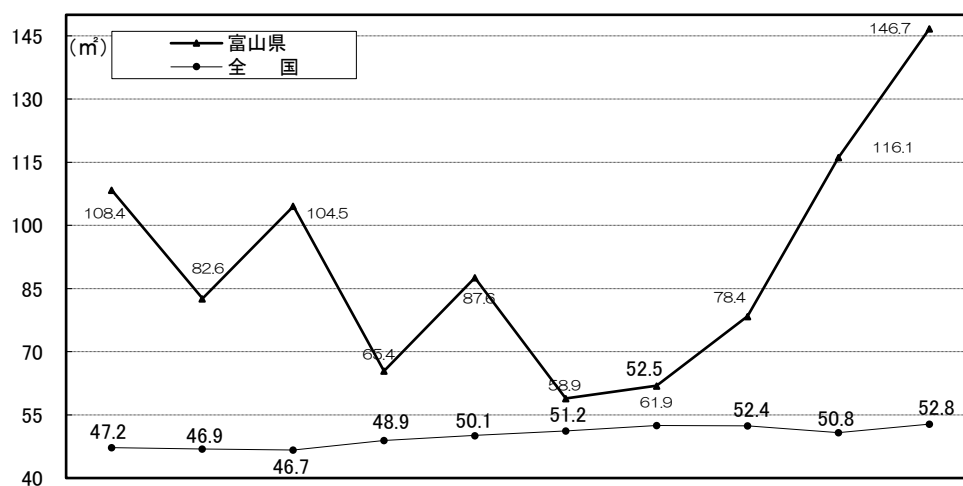
また、過去10年の建物火災1件当たりの焼損床面積は図－8のとおりである。

図-7 月別建物火災の状況（令和4年）



	1月	2月	3月	4月	5月	6月	7月	8月	9月	10月	11月	12月	合計
出火件数(件)	19	8	13	12	16	13	10	8	14	16	9	16	154
焼損床面積(m ²)	1,869	621	3,149	604	510	475	1,020	3	1,285	1,473	949	3,587	15,545
損害額(千円)	81,211	32,215	174,830	45,754	13,260	30,631	38,450	1,713	183,394	97,865	15,343	146,144	860,810

図-8 過去10年の建物火災1件当たり焼損床面積



	25年	26年	27年	28年	29年	30年	元年(31年)	2年	3年	4年
富山県	108.4	82.6	104.5	65.4	87.6	58.9	61.9	78.4	116.1	146.7
全国	47.2	46.9	46.7	48.9	50.1	51.2	52.5	52.4	50.8	52.8

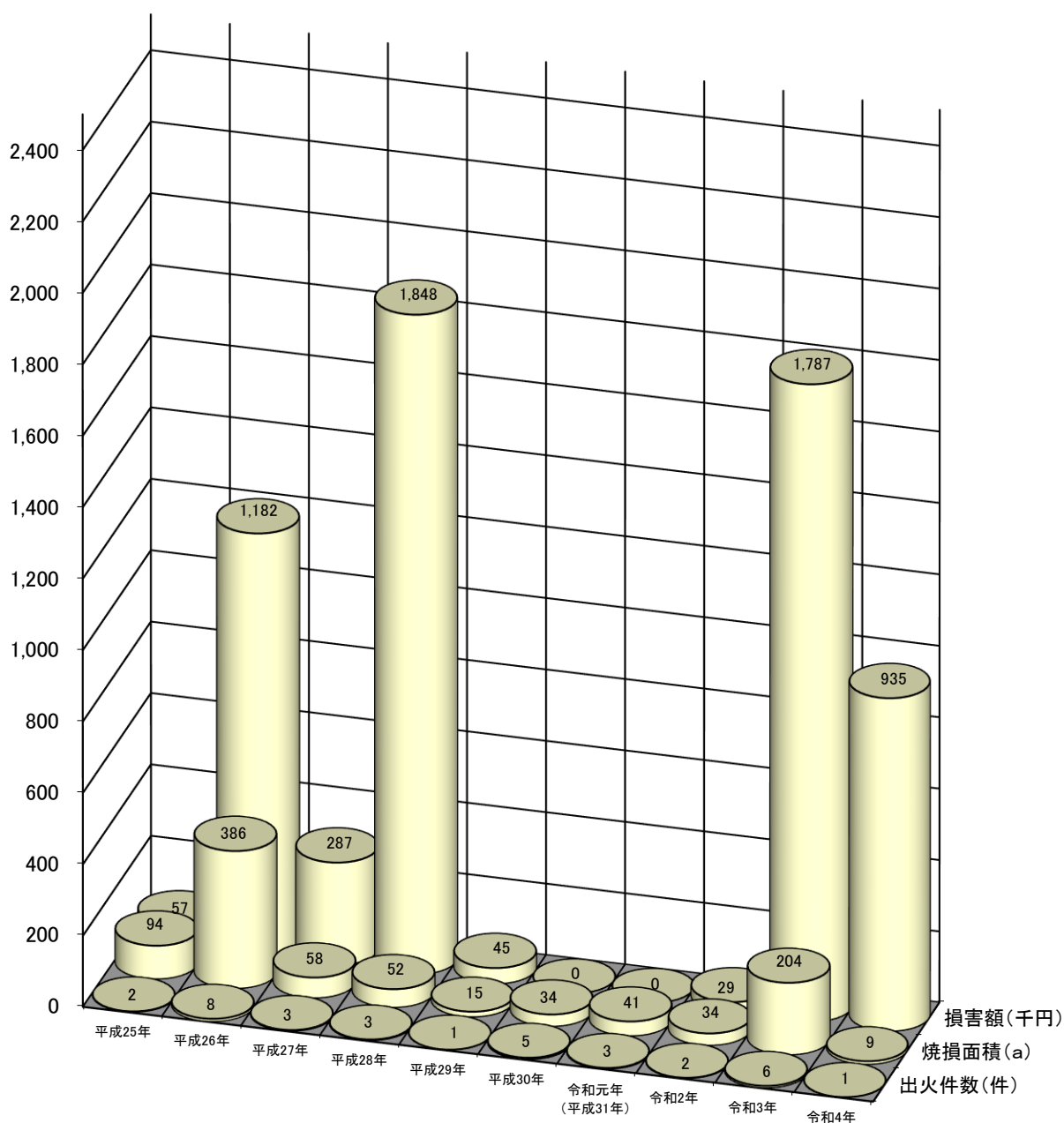
7. 林野火災

令和4年中における林野火災は1件で、前年より5件減少している。
 焼損面積は9a、損害額は935千円であった。

過去10年間の林野火災の推移をみると、出火件数及び焼損面積は平成26年が最も多く、損害額は平成28年が最も多くなっている。(図-9参照)

	平成25年	平成26年	平成27年	平成28年	平成29年	平成30年	令和元年 (平成31年)	令和2年	令和3年	令和4年
出火件数(件)	2	8	3	3	1	5	3	2	6	1
焼損面積(a)	94	386	58	52	15	34	41	34	204	9
損害額(千円)	57	1,182	287	1,848	45	0	0	29	1,787	935

図-9 林野火災の推移(過去10年間)



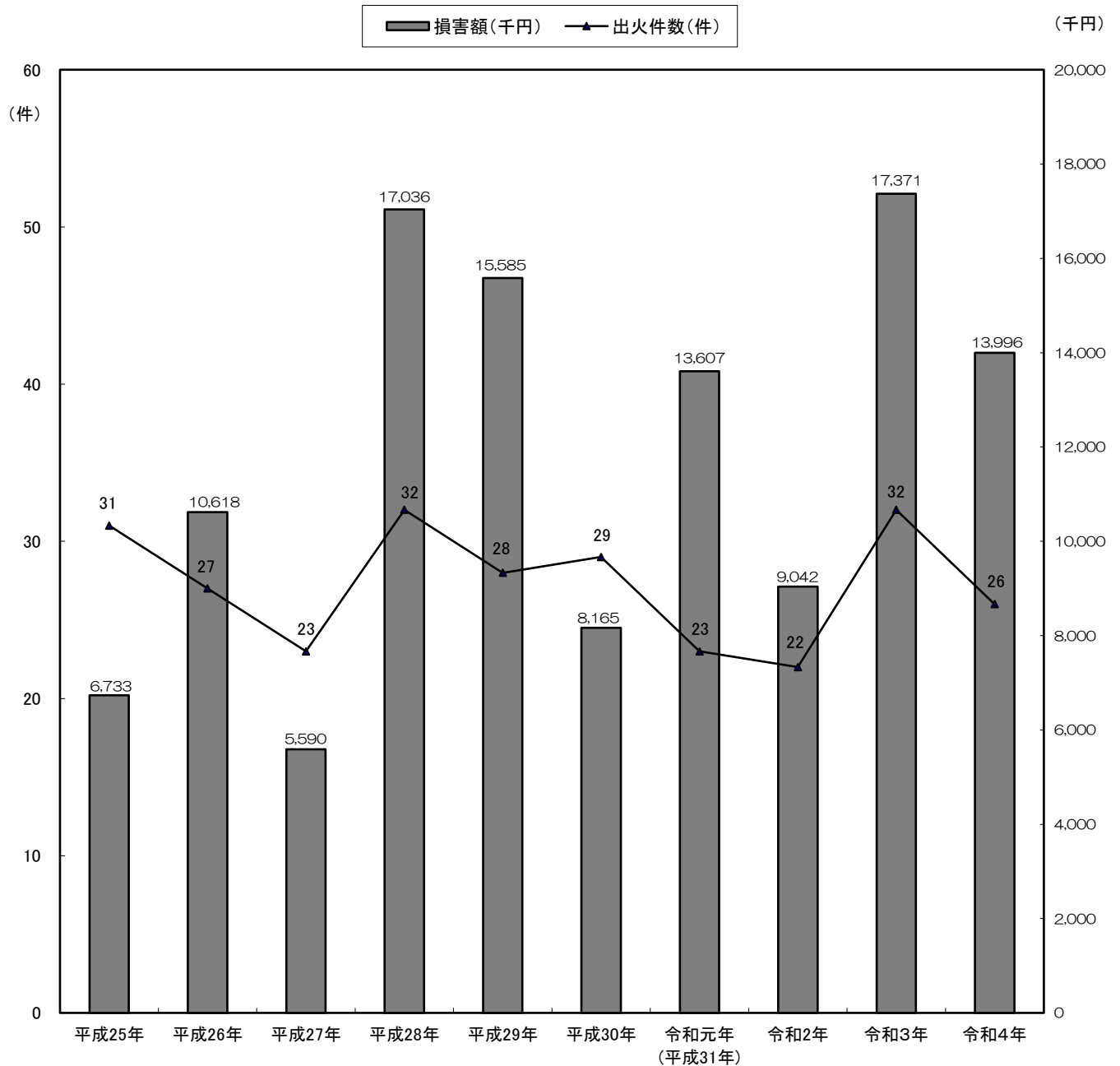
8. 車両火災

令和4年中における車両火災は26件で、前年に比べ6件(18.8%)の減少となっている。また、損害額は13,996千円で、前年に比べ3,375千円(19.4%)の減少となっている。

過去10年間の車両火災の推移をみると、出火件数は平成28年及び令和3年が最も多く、損害額は令和3年が最も多くなっている。(図-10参照)

	平成25年	平成26年	平成27年	平成28年	平成29年	平成30年	令和元年 (平成31年)	令和2年	令和3年	令和4年
出火件数(件)	31	27	23	32	28	29	23	22	32	26
損害額(千円)	6,733	10,618	5,590	17,036	15,585	8,165	13,607	9,042	17,371	13,996

図-10 車両火災の推移(過去10年間)



9. その他火災

令和4年中におけるその他火災は20件(前年24件)で、損害額は16,526千円(前年2,548千円)となっている。

図-11 富山県内市町村別出火率



第20表 市町村別火災発生及び損害状況（令和4年）

区分	火災件数(件)							焼損棟数(棟)					り災世帯数(世帯)				り災人員(人)	焼損面積			死傷者数(人)		損害額(千円)							出火率					
	(1)建物	(2)林野	(3)車両	(4)船舶	(5)航空機	(6)その他	(7)爆発	計	全焼	半焼	部分焼	ぼや	計	全損	半損	小損		計	建物(m ²)		林野(a)	死者	負傷者	(1)建物火災			(2)林野	(3)車両	(4)船舶		(5)航空機	(6)その他	(7)爆発	計	
																			床面積	表面積				建物	収容物	小計									
																			物	野	両	船	機	他	物	他									
富山市	39	0	12	1	0	4		56	19	9	12	18	58	8	6	19	33	74	3,900	232	0	9	12	160,983	93,963	254,946		6,378	343			7,324		268,991	1.4
高岡市	27	0	4	0	0	3		34	22	4	9	25	60	25	2	30	57	136	4,357	142	0	2	10	169,725	27,820	197,545	32	590			84		198,251	2.1	
魚津市	7	0	1	0	0	3		11	3	1	1	4	9	3		2	5	13	1,197		0	0	1	34,566	3,956	38,522							38,522	2.8	
氷見市	3	0	0	0	0	1		4				3	3			3	3	9			0	0	0		6	6						6	0.9		
滑川市	5	1	0	0	0	1		7	2		2	4	8	1		2	3	8	456	18	9	1	0	8,646	915	9,561	903					44		10,508	2.1
黒部市	1	0	2	0	0	0		3	2		3		5			6	6	6	859	154	0	1	0	25,138	2,728	27,866		432				871		29,169	0.7
砺波市	3	0	2	0	0	0		5	2	1		3	6			1	1	1	612		0	1	0	16,156	35,024	51,180		390				4,290		55,860	1.1
小矢部市	4	0	0	0	0	1		5	18		4	2	24	5		2	7	29	3,150	71	0	1	0	131,738	40,654	172,392		226				3,351		175,969	1.7
南砺市	7	0	3	0	0	1		11	3		3	5	11	2		2	4	8	608	48	0	1	1	10,246	21,002	31,248		4,744				65		36,057	2.3
射水市	7	0	1	0	0	3		11		1		6	7			1	1	6	400		0	0	3	1,270	43,747	45,017		30				486		45,533	1.2
舟橋村								0					0				0	0				0	0										0	0.0	
上市町	1	0	0	0	0	1	(1)	3			1		1			1	1	3	6		0	0	1	112	2	114							114	1.6	
立山町	2	0	1	0	0	1		4				1	1				0	0			0	0	0		613	613		1,206				11		1,830	1.6
入善町								0					0				0	0				0	0										0	0.0	
朝日町								0					0				0	0				0	0										0	0.0	
合計	106	1	26	1	0	19	0	154	71	16	35	71	193	44	8	69	121	293	15,545	665	9	16	28	558,580	270,430	829,010	935	13,996	343	0	16,526	0	860,810	1.5	

※()書きは内数で、爆発火災分

第 21 表 市町村別・月別火災発生状況（令和4年）

（単位：件）

市町村	1月		2月		3月		4月		5月		6月		7月		8月		9月		10月		11月		12月		合 計（年間出火件数）									
	R3	R4	R3	R4	R3	R4	R3	R4	R3	R4	R3	R4	R3	R4	R3	R4	R3	R4	R3	R4	R3	R4	R3	R4	H25	H26	H27	H28	H29	H30	R元 (H31)	R2	R3	R4
富山市	5	11	5	3	5	4	7	6	3	3	6	4	6	4	1	1	4	8	4	5	4	3	9	4	77	89	69	68	62	64	77	66	59	56
高岡市	1	4	1	1	3	1	3	0	3	6	1	3	1	3	6	4	1	2	2	1	1	2	3	7	51	34	31	37	34	26	41	27	26	34
魚津市	3	1	1	1	1	0	2	3	1	3	0	0	1	0	2	1	0	0	1	0	0	0	1	2	11	11	11	7	10	3	8	7	13	11
氷見市	1	1	2	1	0	0	2	1	1	0	1	1	0	0	0	0	1	0	0	0	3	0	2	0	8	13	9	10	14	17	5	7	13	4
滑川市	0	0	1	1	1	0	1	0	0	2	1	0	0	0	0	0	1	2	0	2	0	0	1	0	16	4	6	3	7	4	3	4	6	7
黒部市	0	0	0	0	1	1	0	0	1	0	0	0	0	0	0	0	0	1	0	0	0	0	0	1	6	10	6	7	6	5	3	1	2	3
砺波市	1	0	0	0	1	0	1	0	0	0	0	0	0	0	2	0	0	0	0	4	1	1	2	0	12	13	8	7	7	8	10	10	8	5
小矢部市	0	1	1	1	0	1	1	0	1	0	0	0	1	0	0	1	1	0	1	0	0	0	0	1	10	7	7	5	2	3	7	7	6	5
南砺市	4	0	0	0	2	2	3	2	2	1	1	3	1	0	0	0	0	0	1	1	0	2	0	0	13	11	11	14	11	11	6	14	14	11
射水市	0	0	1	0	0	2	2	0	2	1		1	0	2	0	0	0	1	2	2	0	1	1	1	20	9	20	20	12	22	16	14	8	11
舟橋村																									1	1	0	0	0	0	0	0	0	0
上市町	0	0	2	0	1	2	0	0	1	0	0	1	0	0	0	0	0	0	0	0	0	0	0	0	2	8	3	5	1	1	8	8	4	3
立山町	1	1	0	0	0	0	2	0	0	0	0	0	0	1	0	1	1	0	0	1	1	0	1	0	7	4	4	4	10	5	1	6	6	4
入善町																									2	3	0	6	5	1	4	1	2	0
朝日町																									4	2	3	2	3	0	1	0	1	0
合 計	16	19	14	8	15	13	24	12	15	16	10	13	10	10	11	8	9	14	11	16	10	9	20	16	240	219	188	195	184	170	190	172	168	154

※市町村合併前の旧団体の件数等は、新団体を含む

第 22 表 発火源別火災件数（令和4年）

(その1)

	1. 電気による発熱体										2. ガス油類を燃料とする道具装置								
	小計	移動 電熱器	固定 電熱器	電気 機器	電気 装置	電灯電話等 配線	配線 器具	漏電 発熱	静電 スパーク	その他	小計	移動 都市ガス	移動 液化石油ガス	固定 都市ガス	固定 液化石油ガス	移動 油燃料	固定 油燃料	明り	その他
富山市	20	6	0	2	4	5	2	1	0	0	9	2	2	0	0	2	1	2	0
高岡市	11	2	0	1	3	2	3	0	0	0	6	0	0	0	1	5	0	0	0
魚津市	1	0	0	0	0	1	0	0	0	0	2	0	0	0	1	1	0	0	0
氷見市	2	1	0	1	0	0	0	0	0	0	1	0	0	0	0	1	0	0	0
滑川市	0										0								
黒部市	0										0								
砺波市	1	0	0	0	0	1	0	0	0	0	1	1	0	0	0	0	0	0	0
小矢部市	1	0	0	0	0	1	0	0	0	0	1	0	0	0	0	0	0	1	0
南砺市	5	0	0	3	0	1	0	1	0	0	1	0	1	0	0	0	0	0	0
射水市	2	0	1	1	0	0	0	0	0	0									
舟橋村	0										0								
上市町	0										2	2	0	0	0	0	0	0	0
立山町	2	1	0	0	0	0	1	0	0	0	0								
入善町	0										0								
朝日町	0										0								
合計	45	10	1	8	7	11	6	2	0	0	23	5	3	0	2	9	1	3	0

第 22 表 発火源別火災件数 (令和4年)

(その2)

	3. まき、炭、石炭(コークス)を燃料とする道具装置							4. 火種(それ自身発火しているもの)						5. 高温の固体				
	小計	炭たどん	まき	移動 石炭	固定 石炭	火消し	その他	小計	裸火	たばこ マッチ	火の粉	火花	その他	小計	気体熱	摩擦熱	高温 固体	その他
富山市	1	1	0	0	0	0	0	16	1	12	2	1	0	3	1	1	0	1
高岡市	2	1	1	0	0	0	0	10	2	7	1	0	0	1	0	1	0	0
魚津市	0							3	0	0	2	1	0	1	1	0	0	0
氷見市	0							0						1	1	0	0	0
滑川市	0							0						0				
黒部市	0							1	0	0	1	0	0	1	0	1	0	0
砺波市	0							2	0	1	1	0	0	1	1	0	0	0
小矢部市	0							0						0				
南砺市	0							0						3	2	1	0	0
射水市	0							2	0	0	0	2	0	4	1	1	2	0
舟橋村	0							0						0				
上市町	0							1	0	1	0	0	0	0				
立山町	0							0						2	1	0	1	0
入善町	0							0						0				
朝日町	0							0						0				
合計	3	2	1	0	0	0	0	35	3	21	7	4	0	17	8	5	3	1

第22表 発火源別火災件数（令和4年）

(その3)

	6. 自然発火あるいは再燃を起こしやすい物							7. 危険物品						8.天災	9.その他	0.不明	合計
	小計	自己 反応	自然発火 禁水	その他 自然発火	再燃	レンズ	その他	小計	火薬類	酸化性 気体	酸化性 液体	酸化性 固体	その他	計	計	計	
富山市	1	0	0	0	1	0	0	0						0	0	6	56
高岡市	1	0	0	1	0	0	0	0						0	0	3	34
魚津市	0							0						0	0	4	11
氷見市	0							0									4
滑川市	1	0	0	0	1	0	0	1	0	0	0	1	0	0	0	5	7
黒部市	0							0						0	0	1	3
砺波市	0							0									5
小矢部市	0							0						1	0	2	5
南砺市	1	0	0	1	0	0	0	0						0	0	1	11
射水市	1	0	1	0	0	0	0	1	1	0	0	0	0	0	0	1	11
舟橋村	0							0									0
上市町	0							0									3
立山町	0							0									4
入善町	0							0									0
朝日町	0							0									0
合計	5	0	1	2	2	0	0	2	1	0	0	1	0	1	0	23	154

第 23 表 経過別火災件数（令和4年）

分類	計 (件)	細目0	細目1	細目2	細目3	細目4	細目5	細目6	細目7	細目8	細目9		
1 電気的原因で発熱する	26	半断線により発熱する	1 漏電（地絡）する	2 電線が短絡する	7			1 火花する	4 金属の接触部が過熱する	3	絶縁劣化による発熱	4 その他	4
2 化学的原因で発熱する	11							火花による引火	4 引火する	4 自然発火する	3		
3 熱的原因で発火する	17			消したはずのものが再燃する	1 余熱で発火する	1 摩擦により発熱する	6 輻射を受けて発火する	1 高温物が触れる	3 伝導過熱する	1 過熱する	4		
4 火源あるいは着火物が運動により接触する	29		可燃物が火源の上に転倒落下する	3 可燃物が動いて火源に触れる	4 容器から火種がこぼれる		炭火がはねる高温の飛沫が飛ぶ	1 火の粉が散る遠くへ飛火する	6 火花が飛ぶ	6 火源が転倒落下する	3 火源が動いて接触する	5 その他	1
5 器具機械の材質や構造の不良に基づく	9					構造不完全デザイン不良	2		火源が漏洩する	3 着火物が漏洩する	3	その他	1
6 使用方法の不良に基づく	22	意図なしにスイッチが入る	1			考え違いにより使用を誤る	3 不適当なところに捨てる	8 放置する、忘れる	5	残り火の処置が不十分	2 器具を可燃物と共に可燃物の中にしまいこむ	1 その他	2
7 主に交通機関に起こる事故	1											その他	1
8 天災地変による	1						落雷する	1					
9 その他	16		放火	11 放火の疑い	3 火遊び	1						その他	1
0 不明	22											不明	22
合計 (件)	154		2	16	15	7		17	20	19	12	14	32

第24表 着火物別火災件数（令和4年）

分類		計（件）	細目0	細目1	細目2	細目3	細目4	細目5	細目6	細目7	細目8	細目9				
0	不明	21										不明	21			
1 建築物・建具 （船体・車体を含む）	1.1 屋根ひさし	2			板	2										
	1.2 壁軸組	4		木ずり	1						柱,けた,はり	2	その他	1		
	1.3 床	5		畳	2	板張	1						その他	2		
	1.4 天井	2		小屋組材	1	板張	1									
	1.5 付帯建築物	1									支持木材	1				
	1.6 建具	1					唐紙,フスマ	1								
	1.7 家具調度	2											その他	2		
	1.8 造作	0														
	1.9 その他	7				電線被類	5				断熱材	1	その他	1		
2 建築物（船舶・車両） 内収容物	2.1 爆発物類	0														
	2.2 ガス類	4							液化石油ガス	2	L P G (カセット用)	1	L P G (スプレー用)	1		
	2.3 引火性液体類	20			第一石油類	10		第二石油類	3	第三石油類	1	第四石油類	2	動植物油類	4	
	2.4 可燃性固体(I)	1												その他	1	
	2.5 繊維類	25			衣類	9	ふとん, 座ぶとん,寝具	6	繊維製品	3	袋及び 製品	5	乾燥草類(葉た ばこを含む)	1	その他	1
	2.6 木質物	3			まき,たきつけ	1	木材及び木製品 (家具調度を除く)	1							その他	1
	2.7 可燃性固体(II)	16								合成樹脂と 成形品	16					
	2.8 屑類	14	ごみ屑	3	木屑,かん な屑,のこぎり屑	3	紙屑,わら屑	1	繊維屑	1		合成樹脂屑	1		その他	5
	2.9 その他	3												その他	3	
3 山林その他 の火災による 着火物	3.1 山林原野にあるもの	5		枯草(生えたまま 枯れたもの)	2	落葉	2		芝草	1						
	3.2 野積	0														
	3.9 その他	11								1	枯草	6	ごみ類	2	その他	2
4 車両	4.1 自動車	5								タイヤ	1	電気配線類	1	その他	3	
	4.2 電車等	1												その他	1	
9 その他	9.9 その他	1												その他	1	
合計（件）		154	3	9	32	9	7	26	10	10	3	45				

第 25 表 火災による死者（令和4年）

	出火月日	市町村	出火時刻	性別	年齢	火災種別 (火元の用途)	出火箇所	出火原因	死者の発生した経過(理由)
1	1月5日	富山市	10:39	女	49	車両	運転席	放火	放火自殺 (心中の道連れを含む)
2	1月8日	富山市	9:25	男	58	車両	運転席	放火の疑い	放火自殺 (心中の道連れを含む)
3	1月16日	小矢部市	19:00	女	68	その他	敷地内	放火	放火自殺 (心中の道連れを含む)
4	1月28日	高岡市	17時 分不明	女	92	建物 (住宅)	台所	不明	不明・調査中
5	2月9日	富山市	3:27	男	72	建物 (住宅)	居室	蛍光灯	逃げ遅れ (その他)
6	3月6日	黒部市	20:32	男	80	車両	運転席	放火	放火自殺 (心中の道連れを含む)
7	3月20日	富山市	19:39	男	60	建物 (住宅)	居室	たばこ	不明・調査中
8	3月21日	富山市	4:10	男	80	建物 (住宅)	居室	たばこ	逃げ遅れ (熟睡)
9	9月8日	富山市	4:20	男	46	建物 (住宅)	居室	放火	不明・調査中
10	9月27日	富山市	22:15	男	82	建物 (住宅)	廊下	壁に打ち込んだ釘	逃げ遅れ (病気・身体不自由)
11	10月22日	滑川市	5:30	男	73	建物 (住宅)	居室	不明	不明・調査中
12	10月31日	富山市	3:50	男	71	車両	運転席	放火	放火自殺 (心中の道連れを含む)
13	11月7日	南砺市	1:00	男	89	建物 (住宅)	居室	不明	逃げ遅れ (延焼拡大が早く)
14	11月13日	砺波市	14:18	男	54	建物	車庫	放火	放火自殺 (心中の道連れを含む)
15	12月3日	高岡市	不明	男	67	建物 (住宅)	居室	不明	不明・調査中
16	12月22日	富山市	不明	男	81	建物	居室	たばこ	不明・調査中
計	16名(男13名、女3名、うち放火自殺者6名) ※ 65歳以上の高齢者11名(男9名、女2名) うち自殺3名								

(注)火災による死者…火災により負傷した後48時間以内に死亡したもの

第 27 表 主要火災（令和4年）

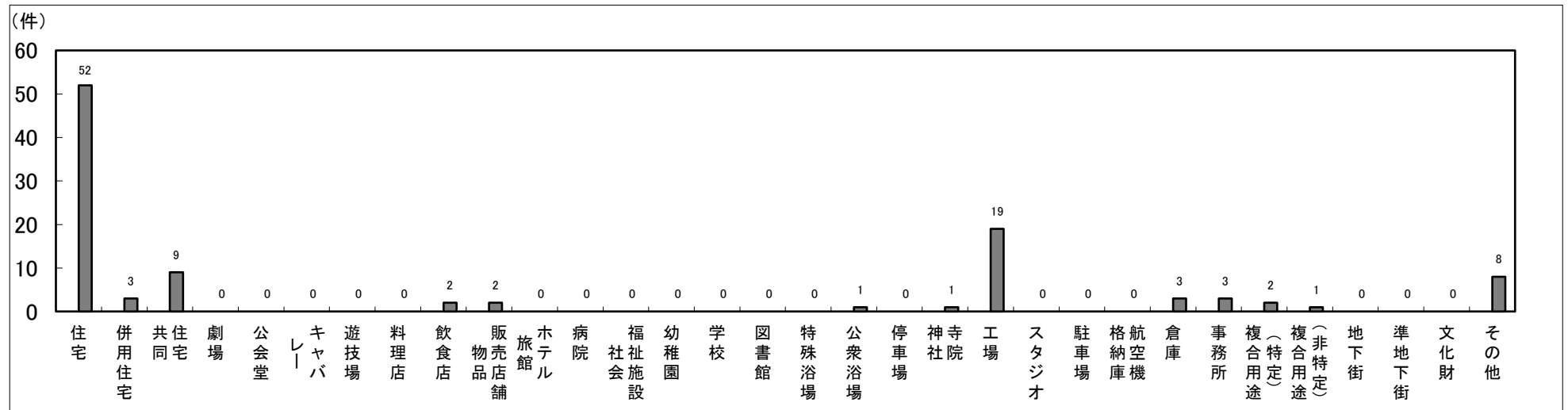
出市発	町	火村日	火災種別	火元の用途	出火箇所	出火原因 (発火源・経過・着火物) 火災報告取扱要領:小分類					死者数	負傷者数	焼損棟数				焼損床面積・表面積 (㎡)	損害額 (千円)	罹災世帯数	罹災人員	備考
						全焼	半焼	部分焼	ぼや	全焼			半焼	部分焼	ぼや						
1	高岡市	1月3日	建物	住宅	台所	ストーブ						2	1			1	285	51,950	2	5	
						石油・ガソリンストーブ(開放式)	2502	可燃物が火源の上	41	繊維製品											
2	魚津市	1月7日	建物	木造建築工事業	作業場	ストーブ								1		470	4,611				
						ストーブの火の粉	4310	火の粉が散る遠くへ飛火する	45	その他											179
3	富山市	1月15日	建物	旅行業	外周部	溶接機・切断機								1		367					
						溶接機・切断機	2212	火花が飛ぶ	46	その他											199
4	高岡市	1月28日	建物	住宅	台所	不明・調査中					1		3	1	2	318	7,972	4	12		
						不明・調査中	0009	不明・調査中	09	不明・調査中											009
5	魚津市	2月1日	建物	住宅	台所	不明・調査中							1			342	7,630	1	1		
						不明・調査中	0009	不明・調査中	09	不明・調査中											009
6	小矢部市	3月26日	建物	神社、神道教会	不明	不明・調査中							17		2	2	2,881	152,259	4	17	
						不明・調査中	0009	不明・調査中		不明・調査中											
7	高岡市	5月10日	建物	その他の金属表面処理業	作業場、工場	炉								1		452	5,925				
						工業用炉	2404	余熱で発火する	33	合成樹脂屑											286
8	射水市	7月19日	建物	自動車部分品・付属品小売業	作業場、工場	その他								1		400	5,070				
						金属とコンクリート床との衝撃火花	4412	引火する	26	第一石油類											232
9	高岡市	7月27日	建物		居室	電灯・電話等の配線							3		2	620	33,216	6	10		
						屋内配線	1506	電線が短絡する	12	柱、けた、はり											128
10	富山市	9月4日	建物	他に分類されない金属製品製造業	作業場、工場	電気装置								1		400	93,086				
						モータ	1402	摩擦により発熱する	34	その他											289
11	富山市	9月8日	建物	住宅	居室	放火					1	1	1		2	3	336	10,621	2	4	
						不明・調査中	0009	放火	91	不明・調査中											
12	富山市	9月27日	建物	住宅	廊下	その他					1	1	1	3	1	375	699,900	4	7		
						壁に打ち込んだ釘	1703	漏電する	11	木ずり											121
13	砺波市	10月18日	建物	建築用木製組立材料製造業	ごみ収集場	炉							2	1	1	612	55,459				
						焼入炉の火の粉	4312	火の粉が散る遠くへ飛火する	45	木くず、かんな屑、のこぎり屑											289
14	滑川市	10月22日	建物	住宅	居室	不明・調査中					1		1		1	1	320	5,776	2	7	
						不明・調査中	0009	不明・調査中	09	不明・調査中											
15	富山市	10月25日	建物	住宅	火たき場	風呂かまど							3		1	540	5,051	1	3		
						風呂かまどの火の粉	4311	火の粉が散る遠くへ飛火する	11	その他											121
16	富山市	11月4日	建物	作業場	作業場、工場	放火の疑い								1		488	6,072				
						不明・調査中	0009	放火の疑い	92	木くず、かんな屑、のこぎり屑											281
17	南砺市	11月7日	建物	住宅	居室	不明・調査中					1	1	2		2	326	4,854	1	2		
						不明・調査中	0009	不明・調査中	09	不明・調査中											009
18	高岡市	12月3日	建物	共同住宅	居室	不明・調査中					1		5	1	3	1,137	59,944	17	32		
						不明・調査中	0009	不明・調査中	09	不明・調査中											009
19	黒部市	12月19日	建物	木製家具製造業	作業場、工場	ストーブ							2		3	859	28,747	6	6		
						ストーブの火の粉	4310	炭火がはねる高温の飛沫が飛ぶ	44	板張											132
20	高岡市	12月20日	建物	寝具製造業	作業場、工場	ストーブ						1	5		3	2	860	17,501	8	20	
						石油・ガソリンストーブ	2502	着火物が漏洩する	57	第二石油類											

(損害額30,000千円以上又は焼損床面積300㎡以上)

第 28 表 建物火災の用途別出火件数（令和4年）

年 \ 用途	建物（計）	住宅	併用住宅	共同住宅	劇場	公会堂	キャバレー	遊技場	料理店	飲食店	物販店	ホテル	病院	福祉施設	幼稚園	学校	図書館	特殊浴場	公衆浴場	停車場	神社	工場	スタジオ	駐車場	航空格納庫	倉庫	事務所	複合用途（特定）	複合用途（非特定）	地下街	準地下街	文化財	その他
令和4年	106	52	3	9	0	0	0	0	0	2	2	0	0	0	0	0	0	0	1	0	1	19	0	0	0	3	3	2	1	0	0	0	8
令和3年	106	52	6	3	0	0	0	0	0	3	1	2	1	1	0	0	0	0	0	0	2	16	0	0	0	2	2	1	1	0	0	0	13
令和2年	128	60	6	5	0	0	0	0	0	0	1	0	0	0	0	3	0	0	0	0	1	21	0	0	0	5	4	4	2	0	0	0	16
令和元年（平成31年）	126	59	2	3	0	0	0	0	0	3	0	0	1	1	0	1	0	0	0	0	0	24	0	2	0	7	4	4	1	0	0	0	14
平成30年	115	58	4	8	0	0	0	0	0	2	2	0	0	1	0	1	0	0	1	0	0	17	0	0	0	0	5	4	2	0	0	0	10
平成29年	134	64	3	7	0	0	0	0	0	3	8	0	2	3	0	2	0	0	0	0	2	15	0	1	0	2	4	6	2	0	0	0	10

図-12 建物火災の用途別出火件数（令和4年）



第29表 年次火災統計(昭和21年以降)

区分 年	出火件数													出火率			火災種別出火件数									
	1月	2月	3月	4月	5月	6月	7月	8月	9月	10月	11月	12月	上半期	下半期	富山県	順位	全国	富山県	順位	全国	建物	林野	車両	船舶	航空機	その他
昭和21年	14	17	21	23	5	9	13	15	7	15	10	22	89	82	171	12	14,460	1.8	—	1.9						
昭和22年	16	23	24	32	17	13	18	11	5	15	22	22	125	93	218	⑧	18,806	2.2	—	2.4						
昭和23年	16	14	33	23	25	16	11	13	7	14	20	33	127	98	225	15	17,022	2.3	—	2.2	220	5				
昭和24年	19	22	28	27	27	10	13	11	16	15	28	18	133	101	234	15	18,484	2.3	—	2.4	229	4				1
昭和25年	27	19	28	26	30	13	19	15	12	9	15	26	143	96	239	17	19,243	2.4	—	2.3	232	3	2			2
昭和26年	27	31	30	28	30	17	15	22	17	16	14	27	163	111	274	19	21,263	2.7	33	2.5	263	6	5			
昭和27年	28	29	36	45	28	10	10	20	16	10	26	26	176	108	284	20	22,075	2.8	36	2.6	267	5	8			4
昭和28年	15	24	43	44	20	9	13	11	7	12	18	29	155	90	245	12	25,677	2.4	21	3.1	230	5	3			7
昭和29年	28	31	41	29	43	9	23	14	26	18	40	34	181	155	336	15	27,870	3.3	36	3.3	306	11	6			13
昭和30年	33	26	31	43	34	18	29	31	21	24	41	23	185	169	354	16	29,947	3.5	36	3.4	310	8	17	2		17
昭和31年	29	26	37	42	25	22	14		18	28	24	31	181	115	296	11	33,312	2.9	23	3.7	273	9	16	1		19
昭和32年	45	32	45	39	37	22	8	20	18	27	29	34	220	136	356	15	34,650	3.5	29	3.8	313	4	15	2		22
昭和33年	39	48	50	47	45	26	24	23	18	14	23	48	255	150	405	19	36,178	4.0	35	3.9	352	7	19	1		26
昭和34年	39	29	53	47	34	25	21	29	27	24	35	47	227	183	410	16	36,913	4.0	32	4.0	359	5	26	1		19
昭和35年	37	45	58	58	33	17	17	30	23	31	33	35	248	169	417	15	43,679	4.0	24	4.7	357	11	23	2		24
昭和36年	40	31	53	99	55	29	26	32	36	31	36	52	307	213	520	17	47,106	5.0	39	5.0	433	22	24			41
昭和37年	40	57	66	87	56	39	16	47	32	46	27	47	345	215	560	18	49,644	5.4	38	5.2	451	21	30	2		56
昭和38年	40	53	68	78	29	23	32	26	30	43	38	61	291	230	521	18	50,478	5.0	35	5.2	420	22	40	1		38
昭和39年	66	51	75	53	54	27	19	36	32	34	46	49	326	216	542	16	49,020	5.2	40	5.0	430	23	32	3		54
昭和40年	49	43	66	86	72	29	25	39	43	47	37	43	345	234	579	16	54,157	5.6	35	5.5	432	53	29	3		62
昭和41年	49	35	55	57	44	23	29	48	29	33	44	59	263	242	505	16	48,057	4.9	36	4.8	410	25	33			37
昭和42年	55	36	81	55	60	29	25	39	25	26	38	51	316	204	520	14	54,506	5.0	21	5.5	423	26	32	1		38
昭和43年	47	34	56	69	27	23	26	18	28	32	41	49	256	194	450	11	53,654	4.4	18	5.3	353	23	38	2		34
昭和44年	39	38	48	54	56	20	16	21	23	34	33	41	255	168	423	11	56,797	4.1	⑩	5.5	353	31	16			23
昭和45年	31	44	49	70	56	29	32	15	34	46	33	36	279	196	475	⑨	63,905	4.6	11	6.2	372	40	24	1		38
昭和46年	22	34	59	78	38	16	23	29	24	31	31	51	247	189	436	⑦	64,019	4.2	⑧	6.0	330	44	25	2		35
昭和47年	37	37	43	70	34	20	30	29	30	30	27	36	241	182	423	⑩	58,291	4.0	12	5.5	346	27	18	4		28
昭和48年	48	33	41	65	52	26	24	40	30	33	31	39	265	197	462	⑥	73,072	4.4	⑦	6.8	359	41	29	2		31
昭和49年	26	24	22	69	59	39	26	17	17	25	22	28	239	135	374	④	67,712	3.5	③	6.2	285	50	15	3		21
昭和50年	29	28	52	37	27	19	23	41	35	21	26	31	192	177	369	⑤	62,212	3.4	④	5.6	284	26	24	2		33
昭和51年	30	30	50	74	36	16	29	20	18	25	28	42	236	162	398	⑥	62,304	3.7	⑤	5.6	309	37	19	1		32
昭和52年	19	36	27	32	40	15	20	26	33	34	24	25	169	162	331	④	63,974	3.1	③	5.7	264	22	21	1		23
昭和53年	34	36	49	64	53	30	24	40	39	24	25	32	266	184	450	⑦	70,423	4.1	⑤	6.2	328	55	21	3		43
昭和54年	37	16	48	65	43	28	24	21	21	18	21	27	237	132	369	③	63,794	3.4	④	5.5	261	49	30	2		27
昭和55年	25	30	38	41	25	18	12	17	31	19	25	40	177	144	321	④	59,885	2.9	④	5.1	268	14	19	1		19
昭和56年	37	30	25	37	33	27	30	27	22	21	27	34	189	161	350	⑥	60,788	3.2	④	5.2	308	10	13	1		18
昭和57年	26	27	43	42	25	26	16	13	18	24	18	22	189	111	300	③	60,568	2.7	③	5.1	235	24	17	1		23
昭和58年	20	27	37	46	34	33	17	24	14	25	21	33	197	134	331	⑥	59,740	3.0	④	5.0	264	22	16	1		28
昭和59年	23	23	30	31	26	21	14	25	22	11	25	30	154	127	281	③	63,789	2.5	③	5.3	224	10	22	2		23
昭和60年	21	14	23	34	30	16	15	20	27	15	23	19	138	119	257	①	59,865	2.3	①	5.0	196	16	18			27
昭和61年	23	19	27	39	25	18	13	24	23	16	18	26	151	120	271	①	63,272	2.4	②	5.2	222	13	29			7
昭和62年	31	25	22	41	25	13	13	13	16	22	20	23	157	107	264	①	58,833	2.3	①	4.8	210	18	23			13
昭和63年	25	21	19	32	21	12	13	7	10	16	17	17	130	80	210	①	59,674	1.9	①	4.9	168	5	24			13

第29表 年次火災統計(昭和21年以降)

区分 年	月別発生数														出火件数			出火率			火災種別出火件数					
	1月	2月	3月	4月	5月	6月	7月	8月	9月	10月	11月	12月	上半期	下半期	富山県	順位	全国	富山県	順位	全国	建物	林野	車両	船舶	航空機	その他
平成元年	16	11	23	37	14	31	25	15	13	16	15	30	132	114	246	②	55,763	2.2	②	4.6	202	6	29			9
平成2年	22	18	31	22	22	11	11	16	28	21	19	23	126	118	244	②	56,505	2.2	②	4.6	202	3	27	1		11
平成3年	12	13	27	28	21	20	15	16	19	15	16	14	121	95	216	①	54,879	1.9	①	4.5	167	8	27			14
平成4年	17	16	30	28	18	19	18	10	25	13	22	27	128	115	243	②	54,762	2.2	①	4.4	186	8	27	1		21
平成5年	20	25	37	24	15	12	19	17	18	20	9	18	133	101	234	②	56,700	2.1	①	4.6	179		36			19
平成6年	18	15	23	28	30	23	19	26	16	17	15	31	137	124	261	①	63,015	2.3	①	5.1	196	8	30			27
平成7年	19	21	30	45	22	17	14	17	12	18	23	24	154	108	262	①	62,913	2.3	①	5.0	192	7	34			29
平成8年	17	21	29	37	13	11	21	26	18	23	23	26	128	137	265	①	64,066	2.4	①	5.1	198	7	38	1		21
平成9年	31	25	36	31	19	24	23	28	13	24	22	12	166	122	288	②	61,889	2.6	①	4.9	218	9	35	1		25
平成10年	15	14	26	23	12	14	11	14	18	11	21	20	104	95	199	①	54,514	1.8	①	4.3	144	5	32			18
平成11年	21	18	27	24	24	14	21	31	8	17	21	23	128	121	249	①	58,526	2.2	①	4.7	172	8	38			31
平成12年	19	15	29	19	27	20	19	31	26	13	20	20	129	129	258	①	62,454	2.3	①	5.0	165	6	53		1	33
平成13年	26	20	35	47	31	21	25	10	17	13	26	15	180	106	286	②	63,591	2.5	①	5.0	175	16	56	2		37
平成14年	29	25	31	30	28	20	26	16	28	23	26	28	163	147	310	②	63,651	2.8	①	5.0	222	7	50	2		29
平成15年	26	33	41	13	24	15	15	31	18	17	14	18	152	113	265	③	56,333	2.4	①	4.4	191	4	45			25
平成16年	31	18	28	36	16	25	23	28	18	26	28	27	154	150	304	③	60,387	2.7	①	4.8	215	6	45			38
平成17年	17	22	23	32	28	29	17	26	28	20	14	19	151	124	275	②	57,460	2.5	①	4.5	182	8	48			37
平成18年	27	16	16	18	18	16	16	17	15	12	9	33	111	102	213	①	53,276	1.9	①	4.2	154	1	47	2		9
平成19年	24	15	28	22	28	20	13	30	16	16	26	15	137	116	253	①	54,582	2.3	①	4.3	194	4	31			24
平成20年	22	16	22	23	25	19	19	11	16	16	13	26	127	101	228	①	52,394	2.1	①	4.1	166	3	37			22
平成21年	19	11	32	21	17	12	15	15	19	22	20	20	112	111	223	②	51,139	2.0	①	4.0	154	12	28	1		28
平成22年	21	9	24	18	10	16	23	27	18	17	20	18	98	123	221	①	46,620	2.0	①	3.7	160	1	39	2		19
平成23年	26	19	16	37	18	18	11	13	13	19	5	15	134	76	210	②	50,006	1.9	①	3.9	143	3	35			29
平成24年	19	17	16	22	26	20	22	13	14	14	16	19	120	98	218	③	44,189	2.0	①	3.5	156	2	35			25
平成25年	20	17	23	18	18	20	17	25	17	14	25	26	116	124	240	②	48,095	2.2	①	3.8	181	2	31	2		24
平成26年	23	14	20	25	19	10	15	22	13	18	18	22	111	108	219	②	43,741	2.0	①	3.4	154	8	27			30
平成27年	19	20	20	18	19	7	17	11	12	21	14	10	103	85	188	②	39,111	1.7	①	3.1	138	3	23	1		23
平成28年	11	16	26	23	23	12	13	17	9	16	10	19	111	84	195	①	36,831	1.8	①	2.9	139	3	32			21
平成29年	15	16	26	17	15	19	14	12	10	19	9	12	108	76	184	③	39,373	1.7	①	3.1	134	1	28			21
平成30年	13	17	14	17	15	9	11	23	12	13	10	16	85	85	170	①	37,981	1.6	①	3.0	115	5	29			21
令和元年	22	13	22	26	25	10	7	17	15	9	15	9	118	72	190	②	37,683	1.8	①	3.0	126	3	23			38
令和2年	14	11	12	21	18	16	21	16	11	9	13	10	92	80	172	①	34,691	1.6	①	2.7	128	2	22	1		19
令和3年	16	14	16	25	15	11	10	11	9	11	10	20	97	71	168	②	35,222	1.6	①	2.8	106	6	32			24
令和4年	19	8	13	12	16	13	10	8	14	16	9	16	81	73	154	①	36,314	1.5	①	2.9	106	1	26	1	0	20

「死者発生率」:人口10万人当たりの死者数

	焼 損 面 積			全 国		建物火災1件 当たり焼損 床面積 (㎡)		損害額(千円)		一件当たり 損害額 (千円)		死 者 数 (人)				負傷者数 (人)	
	建 物 床 面 積 (㎡)	建 物 表 面 積 (㎡)	林 野 (a)	建 物 火 災 件 数	建 物 床 面 積 (㎡)	富 山 県	全 国	富 山 県	全 国	富 山 県	全 国	富 山 県	死 発 生 者 率	全 国	死 発 生 者 率	富 山 県	全 国
昭和21年				14,460	3,533,924		244.4	25,650	3,333,057	150	231			420			1,695
昭和22年				15,888	3,891,485		244.9	209,909	10,864,194	963	578	8		485		56	2,695
昭和23年	35,264		860	15,099	2,551,689	160.3	169.0	205,603	13,323,769	914	783	3		407		32	2,046
昭和24年	35,904		218	16,346	3,032,367	156.8	185.5	223,428	26,997,306	955	1,461	0		425		16	4,333
昭和25年	26,492		990	16,663	2,286,742	114.2	137.2	99,777	21,812,185	417	1,134	9		423		10	4,269
昭和26年	56,651		3,793	18,130	2,368,582	215.4	130.6	316,868	22,228,156	1,156	1,045	1		678		40	6,475
昭和27年	33,845		1,680	18,350	2,353,260	126.8	128.2	188,923	38,613,883	665	1,749	4		471		84	7,844
昭和28年	37,574		1,794	21,214	2,167,810	163.4	102.2	276,555	24,255,833	1,129	945	6		499		52	4,392
昭和29年	47,564		845	22,618	2,301,493	155.4	101.8	436,184	32,859,786	1,298	1,179	4		525		85	6,523
昭和30年	23,479		3,772	23,769	2,211,096	75.7	93.0	247,915	31,859,417	700	1,064	3		694		67	6,764
昭和31年	193,956		560	25,814	2,650,923	710.5	102.7	1,705,971	37,128,320	5,763	1,115	11		640		226	7,511
昭和32年	22,980		637	26,170	2,094,371	73.4	80.0	170,979	26,251,287	480	758	11		626		107	7,313
昭和33年	29,231		1,095	27,861	1,984,887	83.0	71.2	178,735	21,749,898	441	601	12		583		68	7,584
昭和34年	21,059		116	28,218	1,812,226	58.7	64.2	157,548	20,803,401	384	564	7		655		83	7,937
昭和35年	22,680		615	31,187	2,056,123	63.5	65.9	224,836	24,433,611	539	559	5		780		78	8,113
昭和36年	32,527		902	32,573	2,472,998	75.1	75.9	349,422	43,020,927	672	913	10		806		86	8,774
昭和37年	36,658		604	33,532	2,409,001	81.3	71.8	319,847	40,199,998	571	810	9		861		86	8,610
昭和38年	26,411		676	33,546	2,334,986	62.9	69.6	231,121	39,020,771	444	773	6		853		79	8,622
昭和39年	31,696		484	33,647	2,530,362	73.7	75.2	374,985	52,908,641	692	1,079	12		940		134	9,145
昭和40年	35,996		1,446	34,614	2,490,196	83.3	71.9	361,215	51,203,175	624	945	14		965		92	9,308
昭和41年	21,872		1,112	32,983	2,318,555	53.3	70.3	239,059	48,865,228	473	1,017	5		1,111		82	8,210
昭和42年	28,980		1,423	35,687	2,436,970	68.5	68.3	457,833	53,294,553	880	978	11	1.07	1,106	1.13	93	9,370
昭和43年	29,193		875	34,453	2,245,673	82.7	65.2	563,458	54,252,470	1,252	1,011	12	1.17	1,160	1.18	100	8,807
昭和44年	33,228		5,299	37,653	2,555,551	94.1	67.9	634,744	70,171,860	1,501	1,235	9	0.87	1,334	1.30	75	9,302
昭和45年	31,177		3,094	39,845	2,705,789	83.8	67.9	482,527	83,387,083	1,016	1,305	10	0.97	1,595	1.54	83	9,725
昭和46年	28,217		2,418	39,549	2,514,028	85.5	63.6	457,649	78,569,529	1,050	1,227	5	0.48	1,483	1.42	107	9,208
昭和47年	41,032		1,671	38,868	2,434,485	118.6	62.6	762,188	84,106,133	1,802	1,443	4	0.38	1,672	1.56	115	9,692
昭和48年	26,868		1,747	42,551	2,571,700	74.8	60.4	600,108	113,795,975	1,299	1,557	14	1.33	1,870	1.72	71	9,789
昭和49年	22,065		1,325	39,143	2,289,580	77.4	58.5	575,307	112,305,713	1,538	1,659	6	0.56	1,646	1.50	67	9,070
昭和50年	29,646		2,188	38,455	2,082,624	104.4	54.2	822,939	110,148,495	2,230	1,771	12	1.12	1,674	1.50	77	8,232
昭和51年	22,637		849	38,796	2,267,147	73.3	58.4	824,676	160,953,944	2,072	2,583	13	1.20	1,648	1.46	84	9,365
昭和52年	15,026		212	39,302	2,124,268	56.9	54.0	516,960	129,393,052	1,562	2,023	18	1.66	1,909	1.67	72	8,506
昭和53年	25,907		1,535	39,912	2,209,124	79.0	55.3	871,163	130,538,604	1,936	1,854	18	1.65	1,854	1.61	66	8,718
昭和54年	32,464		4,342	38,291	2,043,066	124.4	53.4	2,004,800	136,827,438	5,433	2,145	21	1.91	2,070	1.78	123	8,157
昭和55年	30,541		296	38,014	2,128,326	114.0	56.0	1,837,373	150,707,250	5,724	2,517	19	1.72	1,947	1.66	71	8,049
昭和56年	26,720		326	38,882	2,094,854	86.8	53.9	1,149,900	150,302,972	3,285	2,473	20	1.81	1,971	1.67	69	8,004
昭和57年	30,985		949	36,996	1,932,409	131.9	52.2	1,712,661	149,072,798	5,709	2,461	23	2.07	1,849	1.56	67	8,112
昭和58年	20,932		383	37,395	1,954,917	79.3	52.3	781,810	150,579,160	2,362	2,521	18	1.62	1,828	1.53	64	7,407
昭和59年	19,278		250	38,254	2,031,409	86.1	53.1	742,537	146,210,317	2,642	2,292	20	1.79	2,089	1.74	58	7,858
昭和60年	16,166		225	36,879	1,977,347	82.5	53.6	618,496	154,927,483	2,407	2,588	17	1.52	1,747	1.44	48	7,550
昭和61年	16,505		305	38,121	1,944,033	74.3	51.0	703,238	149,766,240	2,595	2,367	21	1.88	2,061	1.69	53	7,731
昭和62年	18,164		1,338	36,515	1,854,633	86.5	50.8	1,053,847	146,153,576	3,992	2,484	18	1.61	1,857	1.52	37	7,681
昭和63年	12,533		289	37,090	1,859,535	74.6	50.1	526,704	144,021,140	2,508	2,413	18	1.61	2,116	1.82	32	7,703

	焼 損 面 積			全 国		建物火災1件 当たり焼損 床面積(m ²)		損害額(千円)		一件当たり 損害額 (千円)		死 者 数 (人)				負傷者数 (人)	
	建物 床面積 (m ²)	建物 表面積 (m ²)	林 野 (a)	建物 火災 件数	建物 床面積 (m ²)	富 山 県	全 国	富 山 県	全 国	富 山 県	全 国	富 山 県	死 発 生 者 率	全 国	死 発 生 者 率	富 山 県	全 国
平成元年	11,450		252	35,186	1,734,055	56.7	49.3	720,198	140,494,183	2,928	2,519	13	1.16	1,747	1.42	44	7,292
平成2年	14,863		45	34,768	1,674,064	73.6	48.1	992,377	148,457,654	4,067	2,627	20	1.79	1,828	1.48	48	7,097
平成3年	20,401		200	34,263	1,656,447	122.2	48.3	965,955	161,419,745	4,472	2,941	14	1.25	1,817	1.46	38	6,948
平成4年	16,080		68	33,532	1,691,124	86.5	50.4	878,315	156,874,370	3,614	2,865	15	1.34	1,882	1.51	55	6,896
平成5年	8,233		0	33,608	1,668,483	46.0	49.6	545,552	163,493,706	2,331	2,883	20	1.78	1,841	1.49	40	6,895
平成6年	14,986		118	34,315	1,795,118	76.5	52.3	1,170,760	172,691,685	4,486	2,740	17	1.52	1,898	1.53	46	7,007
平成7年	14,436	2,142	112	34,539	2,574,330	75.2	74.5	1,066,825	193,758,945	4,072	3,080	25	2.22	2,356	1.89	46	7,279
平成8年	16,299	1,301	180	34,756	1,709,736	82.3	49.2	1,327,760	171,299,723	5,010	2,674	19	1.69	1,978	1.58	48	8,045
平成9年	20,353	1,448	649	34,519	1,812,668	93.4	52.5	1,581,252	176,855,391	5,490	2,858	23	2.04	2,095	1.67	46	7,618
平成10年	14,305	533	461	32,519	1,553,153	99.3	47.8	979,890	146,049,398	4,924	2,679	16	1.42	2,062	1.64	35	7,309
平成11年	11,748	1,263	315	33,330	1,612,347	68.3	48.4	747,982	151,158,888	3,004	2,583	26	2.31	2,122	1.69	50	7,576
平成12年	13,924	1,845	42	34,028	1,594,049	84.4	46.8	1,040,669	150,425,935	4,034	2,409	21	1.86	2,034	1.61	44	8,281
平成13年	10,849	1,070	534	34,130	1,598,642	62.0	46.8	734,796	147,355,425	2,569	2,317	25	2.22	2,195	1.74	64	8,244
平成14年	11,310	1,021	70	34,171	1,649,751	50.9	48.3	712,094	167,373,016	2,297	2,630	21	1.87	2,235	1.77	62	8,786
平成15年	20,531	905	134	32,534	1,571,921	107.5	48.3	1,307,256	133,099,000	4,933	2,363	19	1.70	2,248	1.76	71	8,605
平成16年	20,496	974	183	33,325	1,574,582	95.3	47.2	3,028,690	135,327,440	9,963	2,241	21	1.88	2,004	1.58	88	8,641
平成17年	13,845	864	347	33,049	1,502,781	76.1	45.5	940,904	130,098,605	3,421	2,264	19	1.70	2,195	1.73	79	8,850
平成18年	12,161	917	6	31,506	1,386,092	79.0	44.0	811,097	114,228,906	3,808	2,144	21	1.88	2,067	1.63	58	8,541
平成19年	13,475	639	1,286	31,248	1,387,149	69.5	44.4	723,435	126,161,916	2,859	2,311	13	1.17	2,005	1.58	60	8,490
平成20年	12,706	399	23	30,053	1,317,231	76.5	43.8	800,181	108,416,810	3,510	2,069	29	2.62	1,969	1.55	42	7,998
平成21年	10,645	371	2,249	28,372	1,224,884	69.1	43.2	694,650	93,128,879	3,115	1,821	29	2.63	1,877	1.48	59	7,654
平成22年	8,826	513	234	27,137	1,187,415	55.2	43.8	530,577	101,762,173	2,401	2,183	13	1.18	1,738	1.37	44	7,305
平成23年	8,455	418	413	26,795	1,395,112	59.1	52.1	373,667	112,835,173	1,779	2,256	18	1.65	1,766	1.39	45	7,286
平成24年	9,235	2,627	81	25,583	1,138,178	59.2	44.5	433,367	89,698,625	1,988	2,030	19	1.74	1,721	1.36	33	6,826
平成25年	19,625	1,296	94	25,053	1,183,724	108.4	47.2	884,442	90,782,394	3,685	1,888	14	1.28	1,625	1.27	44	6,858
平成26年	12,721	254	386	23,641	1,108,150	82.6	46.9	845,620	85,318,835	3,861	1,951	22	2.02	1,678	1.31	57	6,560
平成27年	14,426	446	58	22,197	1,035,581	104.5	46.7	1,389,780	82,520,479	7,392	2,110	14	1.29	1,563	1.22	48	6,309
平成28年	9,093	351	52	20,991	1,026,481	65.4	48.9	433,810	75,233,396	2,225	2,043	14	1.30	1,452	1.13	35	5,899
平成29年	11,737	588	15	21,365	1,069,932	87.6	50.1	794,650	89,322,667	4,319	2,269	17	1.58	1,456	1.14	50	6,052
平成30年	6,770	1,095	34	20,764	1,063,583	58.9	51.2	717,373	84,627,241	4,220	2,228	13	1.22	1,427	1.12	49	6,114
令和元年	7,799	1,054	41	21,003	1,102,687	61.9	52.5	618,466	90,800,192	3,255	2,410	17	1.60	1,486	1.17	31	5,865
令和2年	10,033	736	34	19,365	1,015,053	78.4	52.4	545,449	103,739,390	3,171	2,990	14	1.33	1,326	1.04	32	5,583
令和3年	12,310	1,256	204	19,549	992,353	116.1	50.8	699,139	104,212,628	4,162	2,959	10	0.95	1,417	1.12	31	5,433
令和4年	15,545	665	9	20,167	1,064,873	146.7	52.8	860,810	101,742,714	5,590	2,802	16	1.54	1,452	1.15	28	5,750

「火災年報」「消防白書」消防庁 } (注)昭和21～昭和50年代前半にかけて一部数値が異なる場合がある
「消防防災年報」県消防課、防災・危機管理課 }

第30表 富山県における過去の大火記録（戦後）

焼損面積3,000㎡以上

出火年月日	発生時刻 鎮火時刻	出火場所	出火原因	気象状況			焼損棟数					り災世帯数				り災 人員	焼損面積 (㎡)	損害額 (千円)	死傷者	
				風向	風速	湿度	計	全	半	部	ぼや	計	全	半	小				死	負
S24.5.1	13:30 15:10	高岡市戸出	たばこ	SW	10.0m/s	—	82	76	6		—					3,284	30,000			
S24.10.10	18:30 21:00	砺波市鷹栖	電熱器の切忘れ		0m/s	—	5	5			—				3,099	24,000				
S25.11.4	4:30 6:00	魚津市	火消壺の不始末	WSW	3.4m/s	68%	22	18	4		—	12	9	3	64	5,815	24,203			
S26.2.18	21:30 0:30	富山市石金	こたつ	WSW	7.4m/s	81%	8	8			—	19			68	20,559	106,360		3	
S26.2.22	8:30 11:00	上新川郡大沢野町大久保	いろり	SW	16.0m/s	45%	99	97	2		—	28				6,953	49,188		13	
S26.11.21	3:00 5:00	中新川郡立山町	こたつ	SW	2.8m/s	79%	18	14	4		—	25	21	4		3,587	28,528		3	
S27.2.1	23:10 2:30	富山市石金	電熱器の放置	SSW	2.2m/s	89%	1	1			—					4,277	22,000		3	
S27.4.17	17:00 19:30	黒部市生地	子供の火遊び	S	4.0m/s	33%	85	65	20		—	60	45	15		7,013	25,000		56	
S28.4.29	11:40 13:00	高岡市渡り	〃	SW	6.0m/s	32%	58	53	5		—	61	55	6		4,254	16,850			
S28.5.25	16:30 17:40	魚津市吉島	マツチ	W	11.7m/s	22%	3	2	1		—	1		1		4,557	31,420		4	
S28.6.17	0:40 4:50	下新川郡朝日町	子供の火遊び	N	3.0m/s	55%	45	45			—	32	30	2		3,551	11,550		2	
S29.4.7	8:40 11:40	西砺波郡福光町	電灯のスパーク	NNE	4.0m/s	90%	10	9	1		—	2	2		7	3,643	19,430		1	
S29.4.10	11:08 13:30	高岡市木津	煙突の火の粉	NNE	5.9m/s	55%	9	6	3		—	1	1		321	5,947	81,070		10	
S29.9.26	10:44 13:10	黒部市三日市	〃	SW	15.0m/s	58%	164	148	12	4	—	127	116	11	570	14,708	142,899	1	23	
S31.9.10	19:45 2:10	魚津市真成寺町	不明	SW	9.3m/s	53%	1,677	1,663	7	7	—	1,597	1,593	4	7,078	175,967	1,590,140	1	170	
S33.5.31	10:35 14:30	西砺波郡福岡町沢川	こんろ	WSW	4.0m/s	38%	41	40	1		—	20	18	2	123	4,026	29,406	1		
S36.12.13	1:55 4:40	中新川郡立山町前沢	不明	S	8.0m/s	52%	19	19			—	15	15		71	6,926	74,624		3	
S37.3.10	0:40 4:00	東砺波郡井波町井波	煙道の不完全	ESE	1.5m/s	70%	7	5	1	1	—					3,427	54,100		2	
S46.5.23	22:10 23:30	富山市太郎丸	不明	SSE	7.0m/s	70%	19	1	1	17	—	13		13	42	5,621	29,014		7	
S47.2.17	1:25 4:04	富山市総曲輪	都市ガストーブの輻射		0m/s	65%	24	13	4	7	—	8	4	2	2	28	4,279	148,241		7
S47.7.20	3:50 6:00	氷見市北大町	不明	NE	2.0m/s	90%	2	2			—	1	1		3	4,255	64,104		3	
S50.7.29	23:05 1:40	東砺波郡井波町井波	たばこ		0m/s	85%	1	1			—					5,570	153,272		7	
S54.4.11	15:47 21:05	西砺波郡福光町	不明	W	6.0m/s	37%	116	89	27		—	57	42	15	242	14,214	1,209,100		41	
S55.10.17	4:00 5:22	黒部市吉田	屋内線絶縁劣化		0m/s	90%	1		1		—					5,442	757,338			
S57.11.18	0:00 1:56	東砺波郡庄川町金屋	不明	ESE	3.0m/s	80%	1		1		—	5		5	14	3,980	472,780	2	8	
H3.9.28	1:07 6:54	小矢部市藤森	焼却火	SSW	17.0m/s	38%	35	29		6	—	15	14	1	66	4,601	130,004			
H25.5.3	23:10 7:01	黒部市天神新	不明	SSE	2.0m/s	80%	1	1			—					3,215	45,833			
H25.11.25	1:30 7:06	魚津市本町	不明	SSE	2.0m/s	66%	23	16	4	2	1	13	7	4	2	30	3,259	176,498	3	

※建物の焼損程度に「ぼや」が加えられたのは平成7年1月1日以降