

2020年(令和2年)基準 消費者物価指数(富山市) 2023年度(令和5年度)平均

総合指数 107.0
前年度比 (+)3.7% 上昇

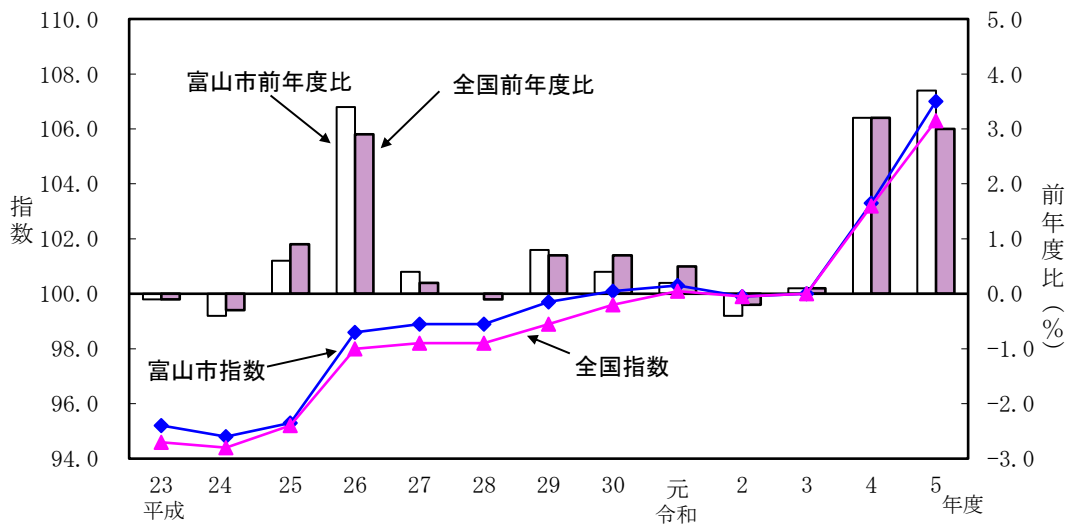
～「光熱・水道」が下落したものの、「食料」などが上昇したため、前年度比上昇～

- (1) **総合指数**は2020年を100として**107.0**
前年度比は**3.7%**の上昇
- (2) **生鮮食品を除く総合指数**は**106.7**
前年度比は**3.6%**の上昇
- (3) **生鮮食品及びエネルギーを除く総合指数**は**105.7**
前年度比は**4.0%**の上昇
- (4) **生鮮食品の指数**は**114.3**
前年度比は**5.6%**の上昇

1 概況

(1) 総合指数の推移

令和2年=100
(2020年=100)

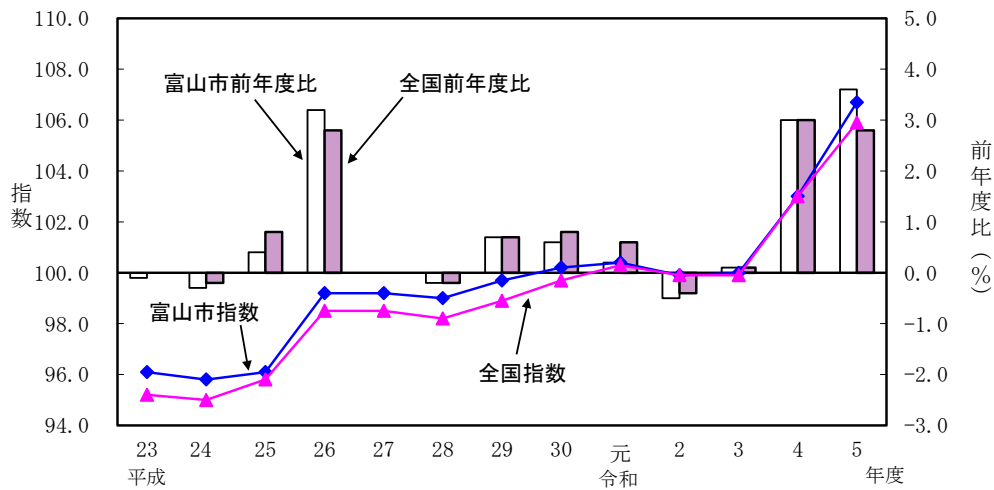


	年度	平成								令和				
		23	24	25	26	27	28	29	30	元	2	3	4	5
富山市	指数	95.2	94.8	95.3	98.6	98.9	98.9	99.7	100.1	100.3	99.9	100.0	103.3	107.0
	前年度比 (%)	-0.1	-0.4	0.6	3.4	0.4	0.0	0.8	0.4	0.2	-0.4	0.1	3.2	3.7
全国	指数	94.6	94.4	95.2	98.0	98.2	98.2	98.9	99.6	100.1	99.9	100.0	103.2	106.3
	前年度比 (%)	-0.1	-0.3	0.9	2.9	0.2	-0.1	0.7	0.7	0.5	-0.2	0.1	3.2	3.0

注) 前年度比及び寄与度は、端数処理前の指数により計算するため、公表された指数値を用いて計算した値とは一致しない場合がある。

(2) 生鮮食品を除く総合指数の推移

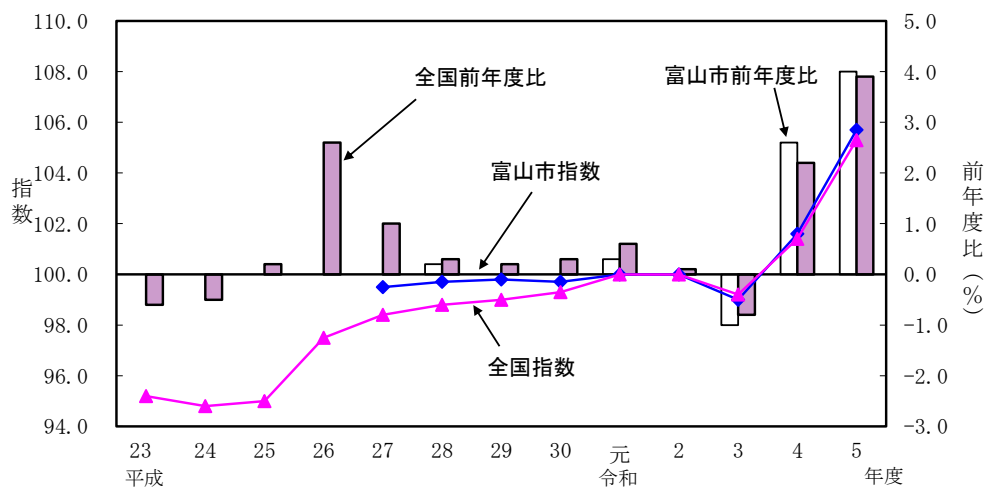
令和2年=100
(2020年=100)



	年度	平成								令和				
		23	24	25	26	27	28	29	30	元	2	3	4	5
富山市	指数	96.1	95.8	96.1	99.2	99.2	99.0	99.7	100.2	100.4	99.9	100.0	103.0	106.7
	前年度比 (%)	-0.1	-0.3	0.4	3.2	0.0	-0.2	0.7	0.6	0.2	-0.5	0.1	3.0	3.6
全国	指数	95.2	95.0	95.8	98.5	98.5	98.2	98.9	99.7	100.3	99.9	99.9	103.0	105.9
	前年度比 (%)	0.0	-0.2	0.8	2.8	0.0	-0.2	0.7	0.8	0.6	-0.4	0.1	3.0	2.8

(3) 生鮮食品及びエネルギーを除く総合指数の推移

令和2年=100
(2020年=100)



	年度	平成								令和				
		23	24	25	26	27	28	29	30	元	2	3	4	5
富山市	指数					99.5	99.7	99.8	99.7	100.0	100.0	99.0	101.6	105.7
	前年度比 (%)						0.2	0.0	0.0	0.3	0.0	-1.0	2.6	4.0
全国	指数	95.2	94.8	95.0	97.5	98.4	98.8	99.0	99.3	100.0	100.0	99.2	101.4	105.3
	前年度比 (%)	-0.6	-0.5	0.2	2.6	1.0	0.3	0.2	0.3	0.6	0.1	-0.8	2.2	3.9

注) 富山市の生鮮食品及びエネルギーを除く総合指数は平成27年に公表開始。

2 前年度からの動き

令和2年=100

(2020年=100)

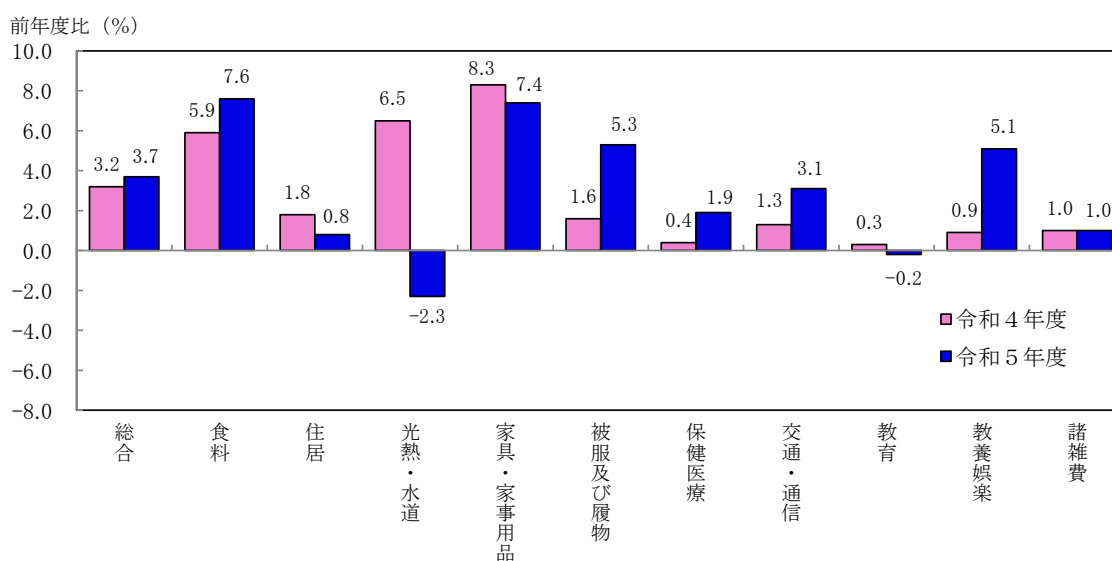
10大費目指数、前年度比及び寄与度

	総合	生鮮食品を除く総合	持家の家賃を除く総合	生鮮食品及びエネルギーを除く総合	食料(酒類を除く)及びエネルギーを除く総合	食料			住居	光熱・水道	家具・家事用品	被服及び履物	保健医療	交通・通信	教育	教養娯楽	諸雑費
						生鮮食品	生鮮食品を除く食料										
指数	107.0	106.7	107.7	105.7	102.7	114.5	114.3	114.6	104.9	109.1	118.0	105.8	101.1	97.9	99.9	107.8	103.2
前年度比(%)	3.7	3.6	4.2	4.0	2.7	7.6	5.6	7.9	0.8	-2.3	7.4	5.3	1.9	3.1	-0.2	5.1	1.0
寄与度		3.41	3.70	3.47	1.69	2.10	0.25	1.85	0.14	-0.20	0.31	0.18	0.08	0.51	0.00	0.48	0.07

総合指数の前年度比に寄与した主な内訳

上昇した主なもの						下落した主なもの					
10大費目	前年度比	寄与度	中分類	前年度比	寄与度	10大費目	前年度比	寄与度	中分類	前年度比	寄与度
交通・通信	+3.1%	+0.51	自動車等関係費 +2.8% +0.34 通信 +4.7% +0.15 交通 +1.4% +0.01								
教養娯楽	+5.1%	+0.48	教養娯楽サービス +5.7% +0.32 教養娯楽用品 +6.2% +0.11 教養娯楽用耐久財 +2.7% +0.02								

10大費目の動き



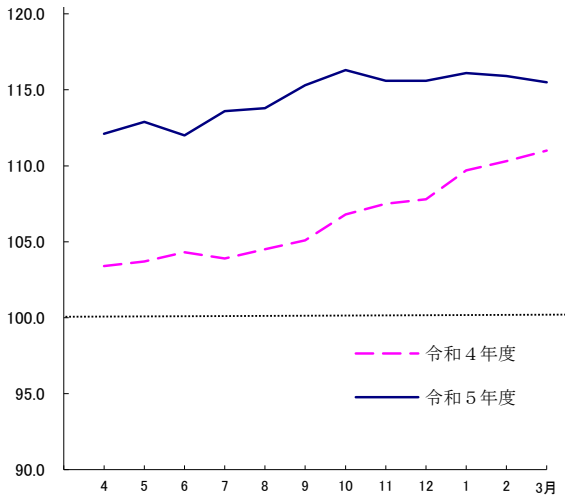
寄与度とは、各費目のウェイトを加味して、各費目の動きが物価全体の動きに対してどの程度影響しているか示したものの、(ウェイトとは家計の消費支出全体に占めるある品目への支出金額の割合。基準年の家計調査の結果により作成。)

10大費目指数の動き

■ 食料

当年度指数: 114.5

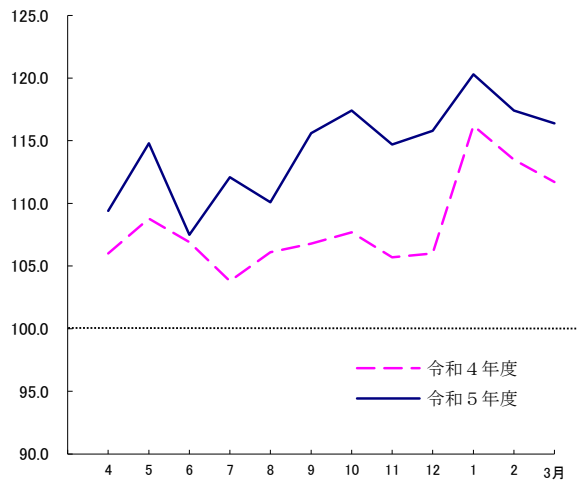
「外食」、「調理食品」などが上昇したため、7.6%の上昇となった。



■ 生鮮食品

当年度指数: 114.3

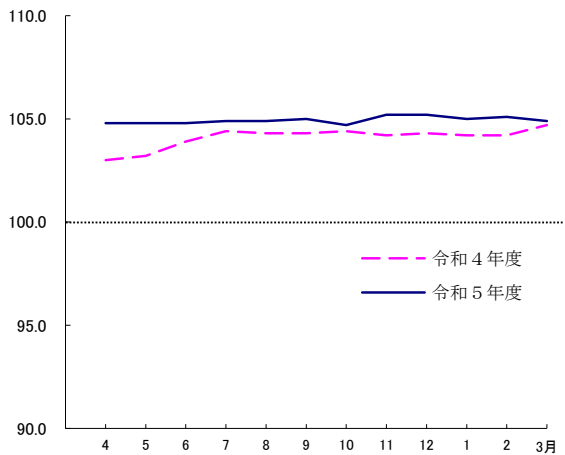
「生鮮果物」、「生鮮野菜」などが上昇したため、5.6%の上昇となった。



■ 住居

当年度指数: 104.9

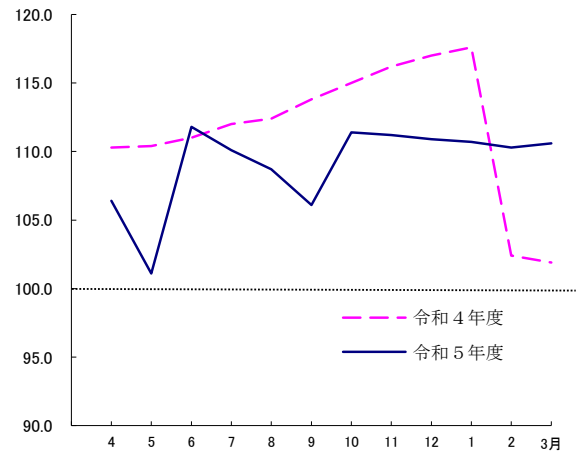
「設備修繕・維持」が上昇したため、0.8%の上昇となった。



■ 光熱・水道

当年度指数: 109.1

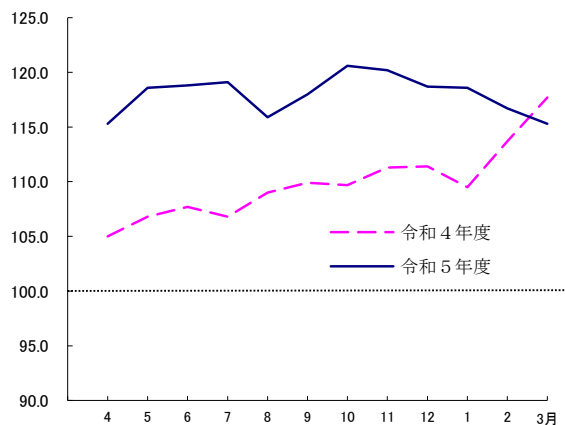
「電気代」、「ガス代」などが下落したため、2.3%の下落となった。



■ 家具・家事用品

当年度指数: 118.0

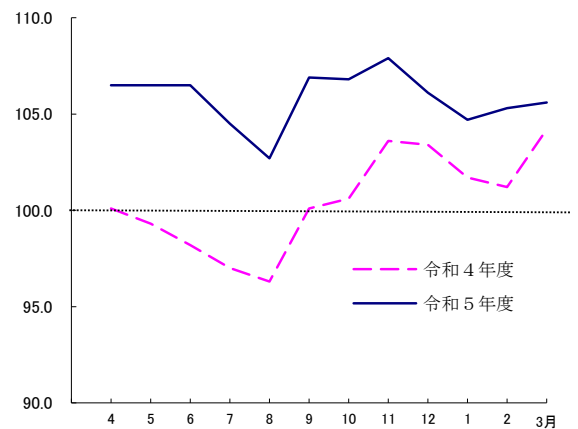
「家事用消耗品」、「家庭用耐久財」などが上昇したため、7.4%の上昇となった。



■ 被服及び履物

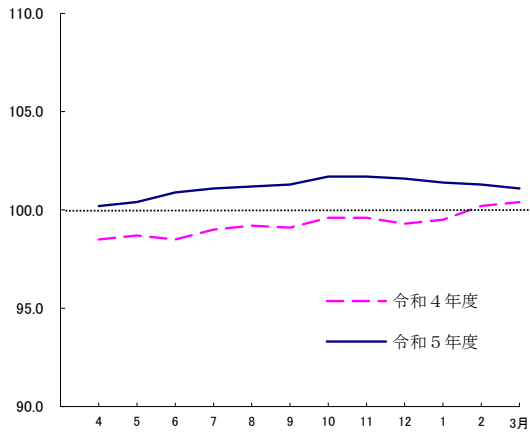
当年度指数: 105.8

「洋服」、「履物類」などが上昇したため、5.3%の上昇となった。



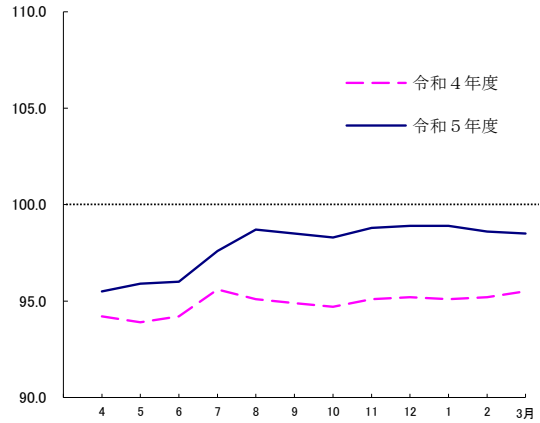
■ 保健医療 当年度指数:101.1

「保健医療用品・器具」、「医薬品・健康保持用撰取品」が上昇したため、1.9%の上昇となった。



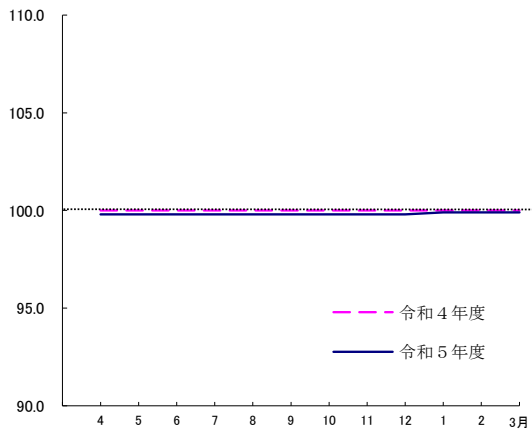
■ 交通・通信 当年度指数:97.9

「自動車等関係費」、「通信」が上昇したため、3.1%の上昇となった。



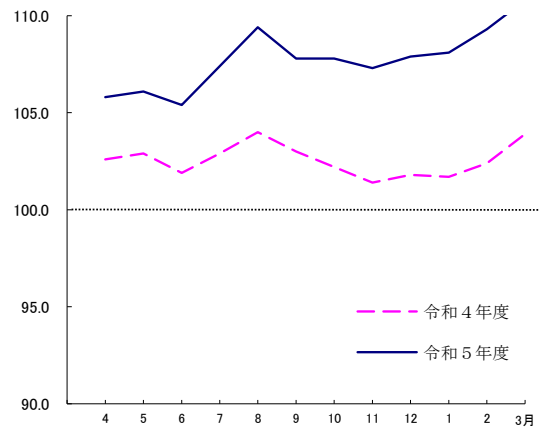
■ 教育 当年度指数:99.9

「教科書・学習参考教材」が上昇したものの、「補習教育」が下落したため、0.2%の下落となった。



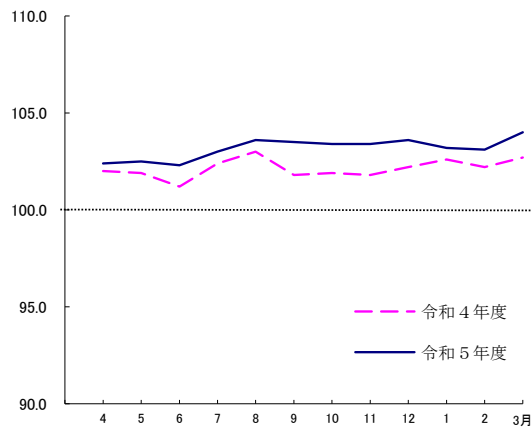
■ 教養娯楽 当年度指数:107.8

「教養娯楽サービス」、「教養娯楽用品」などが上昇したため、5.1%の上昇となった。



■ 諸雑費 当年度指数:103.2

「身の回り用品」、「理美容用品」などが上昇したため、1.0%の上昇となった。



令和5年度平均 富山市消費者物価指数中分類指数

中 分 類	ウ エ イ ト	令和5年度平均 (2023年度平均)		令和4年度平均 (2022年度平均)	
		指数	前年度比 (%)	指数	前年度比 (%)
総 合	10 000	107.0	3.7	103.3	3.2
生 鮮 食 品 を 除 く 総 合	9 567	106.7	3.6	103.0	3.0
持家の帰属家賃を除く総合	8 827	107.7	4.2	103.3	3.7
持家の帰属家賃及び 生鮮食品を除く総合 1)	8 394	107.3	4.1	103.1	3.4
生鮮食品及びエネルギーを除く総合 2)	8 722	105.7	4.0	101.6	2.6
食料(酒類を除く)及び エネルギーを除く総合 3)	6 588	102.7	2.7	100.0	1.6
食 料	2 697	114.5	7.6	106.5	5.9
生 鮮 食 品 4)	433	114.3	5.6	108.3	7.5
生 鮮 食 品 を 除 く 食 料	2 264	114.6	7.9	106.2	5.6
穀 類	216	120.8	9.2	110.6	10.1
魚 介 類	217	128.1	6.2	120.6	15.9
生 鮮 魚 介	125	129.6	1.1	128.2	17.2
肉 類	230	107.8	3.3	104.3	4.1
乳 卵 類	126	113.3	9.3	103.7	3.4
野 菜 ・ 海 藻	303	109.7	7.5	102.0	3.6
生 鮮 野 菜 物	197	105.2	6.2	99.0	2.8
果 物	122	111.9	10.2	101.5	3.4
生 鮮 果 物	111	113.2	10.7	102.3	3.6
油 脂 ・ 調 味 料	113	117.6	8.4	108.5	6.9
菓 子 類	253	114.7	8.8	105.4	3.4
調 理 食 品	375	117.2	7.9	108.6	7.3
飲 料	157	109.4	6.5	102.7	2.8
酒 類	131	108.0	5.6	102.3	3.5
外 食	455	113.4	8.2	104.9	4.6
住 居	1 678	104.9	0.8	104.1	1.8
持家の帰属家賃を除く住居	505	111.2	3.4	107.6	5.5
家 賃	1 293	102.1	-0.3	102.4	0.2
持家の帰属家賃を除く家賃	120	101.0	-0.1	101.1	0.8
設 備 修 繕 ・ 維 持	385	114.4	4.4	109.6	6.9
光 熱 ・ 水 道	806	109.1	-2.3	111.7	6.5
電 気 代	430	109.1	-2.7	112.1	7.0
ガ ス 代	116	108.4	-8.8	118.9	14.3
他 の 光 熱	70	135.0	5.0	128.6	6.7
上 下 水 道 料	189	100.0	0.0	100.0	0.0
家 具 ・ 家 事 用 品	390	118.0	7.4	109.9	8.3
家 庭 用 耐 久 財	143	121.1	7.7	112.4	12.3
室 内 装 備 品	27	103.4	3.2	100.2	5.4
寝 具 類	25	98.0	-5.9	104.1	2.1
家 事 雑 貨	73	120.6	5.3	114.5	10.8
家 事 用 消 耗 品	107	122.5	13.2	108.1	4.3
家 事 サ ー ビ ス	16	103.5	0.8	102.7	2.6

1) 「持家の帰属家賃」・・・持家の住宅を借家とみなした場合に支払われるべき家賃

2) 「生鮮食品及びエネルギーを除く総合」＝「総合」－「生鮮食品」－「エネルギー」

3) 「食料(酒類を除く)及びエネルギーを除く総合」＝「総合」－「食料」＋「酒類」－「エネルギー」

4) 「生鮮食品」・・・生鮮魚介、生鮮野菜、生鮮果物

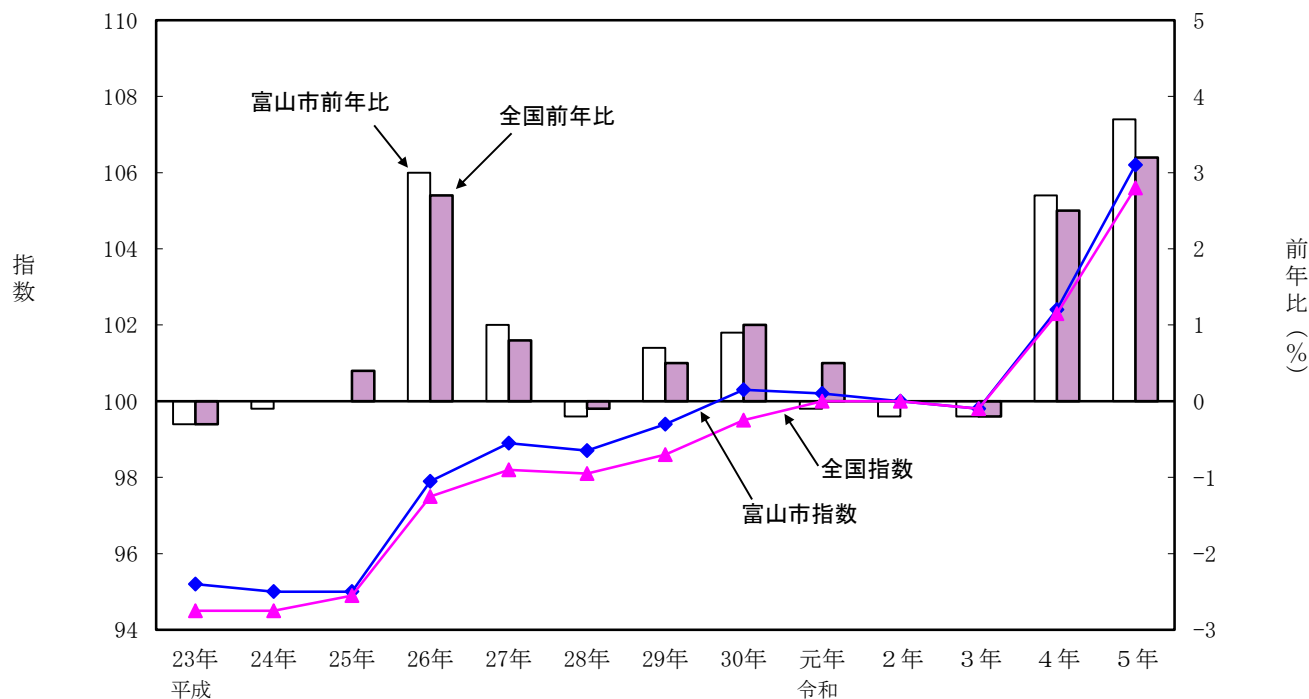
令和2年=100
(2020年=100)

中 分 類	ウ エ イ ト	令和5年度平均 (2023年度平均)		令和4年度平均 (2022年度平均)	
		指数	前年度比 (%)	指数	前年度比 (%)
被 服 及 び 履 物	355	105.8	5.3	100.5	1.6
衣 料	148	105.2	3.8	101.3	2.7
和 服	1	85.1	-1.1	86.1	-2.8
洋 服	147	105.3	3.9	101.4	2.7
シャツ・セーター・下着類	105	106.2	5.9	100.3	1.0
シャツ・セーター類	70	104.4	4.4	100.0	1.3
下 着 類	35	109.7	8.8	100.9	0.3
履 物 類	55	105.5	6.7	98.9	0.0
他 の 被 服	27	101.3	6.1	95.5	-1.9
被 服 関 連 サ ー ビ ス	21	115.7	8.6	106.6	6.6
保 健 医 療	419	101.1	1.9	99.3	0.4
医 薬 品 ・ 健 康 保 持 用 摂 取 品	113	105.1	2.5	102.6	2.3
保 健 医 療 用 品 ・ 器 具	110	101.4	4.0	97.5	0.6
保 健 医 療 サ ー ビ ス	195	98.7	0.3	98.4	-0.9
交 通 ・ 通 信	1 754	97.9	3.1	94.9	1.3
交 通	93	102.6	1.4	101.2	0.3
自 動 車 等 関 係 費 用	1 172	108.2	2.8	105.2	2.0
通 信	490	72.3	4.7	69.1	-0.8
教 育	216	99.9	-0.2	100.0	0.3
授 業 料 等	142	99.8	0.0	99.8	0.3
教 科 書 ・ 学 習 参 考 教 材	5	104.7	1.0	103.7	3.3
補 習 教 育	68	99.6	-0.8	100.3	0.0
教 養 娛 楽	951	107.8	5.1	102.6	0.9
教 養 娛 楽 用 耐 久 財 産	81	107.2	2.7	104.4	4.9
教 養 娛 楽 用 品	184	108.3	6.2	102.0	2.9
書 籍 ・ 他 の 印 刷 物	111	104.0	1.8	102.1	0.9
教 養 娛 楽 サ ー ビ ス	575	108.4	5.7	102.6	-0.2
諸 雑 費	734	103.2	1.0	102.2	1.0
理 美 容 サ ー ビ ス	124	101.5	0.6	100.9	1.1
理 美 容 用 品	163	102.7	1.6	101.1	1.7
身 の 回 り 用 品	56	114.2	5.0	108.7	2.3
た ば こ	36	114.3	0.4	113.8	3.3
他 の 諸 雑 費	355	101.1	0.2	100.8	0.1
< (別 掲) >					
エ ネ ル ジ ー 5)	845	117.0	-0.7	117.8	6.7
教 育 関 係 費	301	101.7	0.8	100.9	0.5
教 養 娛 楽 関 係 費	977	107.5	4.7	102.7	1.0
情 報 通 信 関 係 費	584	74.0	2.0	72.6	-3.7

5) 「エネルギー」・・・電気代、都市ガス代、プロパンガス、灯油及びガソリン

物価は経済の体温計 ～小売物価統計調査の結果をもとに消費者物価指数を算出～

令和2年=100
(2020年=100)



消費者物価指数は、小売物価統計調査（動向編）による毎月の価格を指数化し、家計調査による消費支出金額をウェイトとして加重平均して算出しています。

その結果は、「経済の体温計」として経済政策を的確に推進するための重要な指標となっています。また、賃金、公共料金や家賃の改定の際の参考に使われるなど、幅広く利用されています。

※小売物価統計調査（動向編）は、全国167市町村（富山県では、富山市及び射水市）で行われています。

※消費者物価指数は都道府県庁所在市等の全国52都市分等が公表されています。

<内容についてのお問い合わせ>

富山県経営管理部統計調査課生計農林係
電 話 076-444-3194
F A X 076-444-3490

統計調査課で公表している各種統計調査の結果概要については、
統計調査課のHP「とやま統計ワールド」でご覧になれます。

<https://www.pref.toyama.jp/sections/1015/index2.html>



※ この資料は総務省統計局が作成、公表している全国の消費者物価指数のうち、富山市の消費者物価指数についてまとめたものです。