

# 危機管理連絡課長会議

---

令和6年8月30日（金）

9:30～

防災危機管理センター  
5階大会議室

# 次

# 第

## 1. 挨拶

## 2. 議題

- ・ 台風第10号の状況について

## 3. その他

# 令和6年台風第10号の見通し

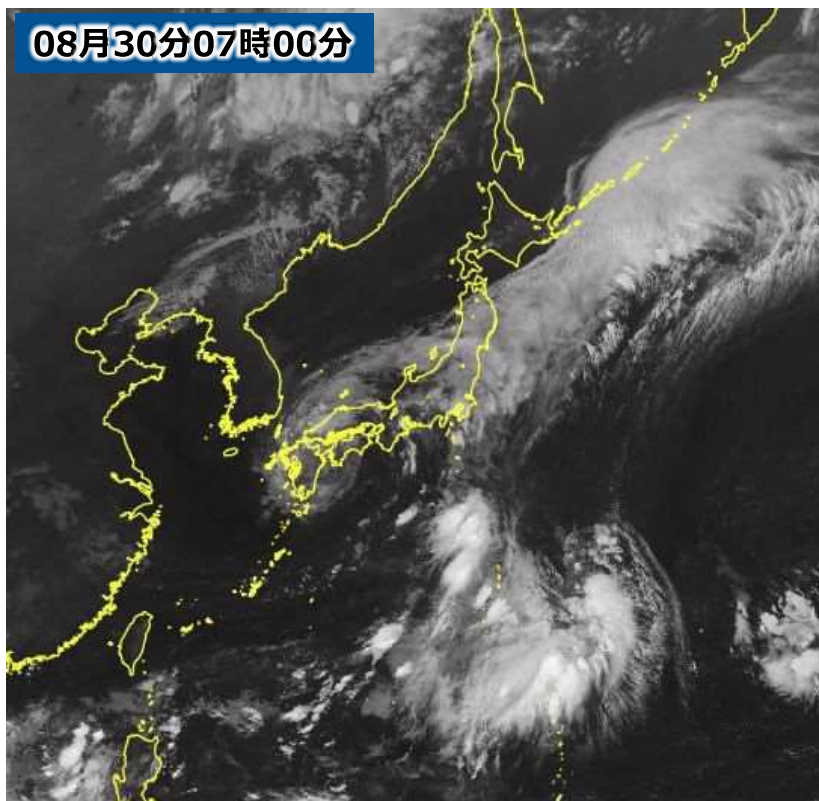
この資料は8月30日07時時点の予想資料を基に作成しています。  
このため、最新の気象情報は気象庁ホームページで確認ください。

令和6年8月30日09時30分  
富山地方気象台

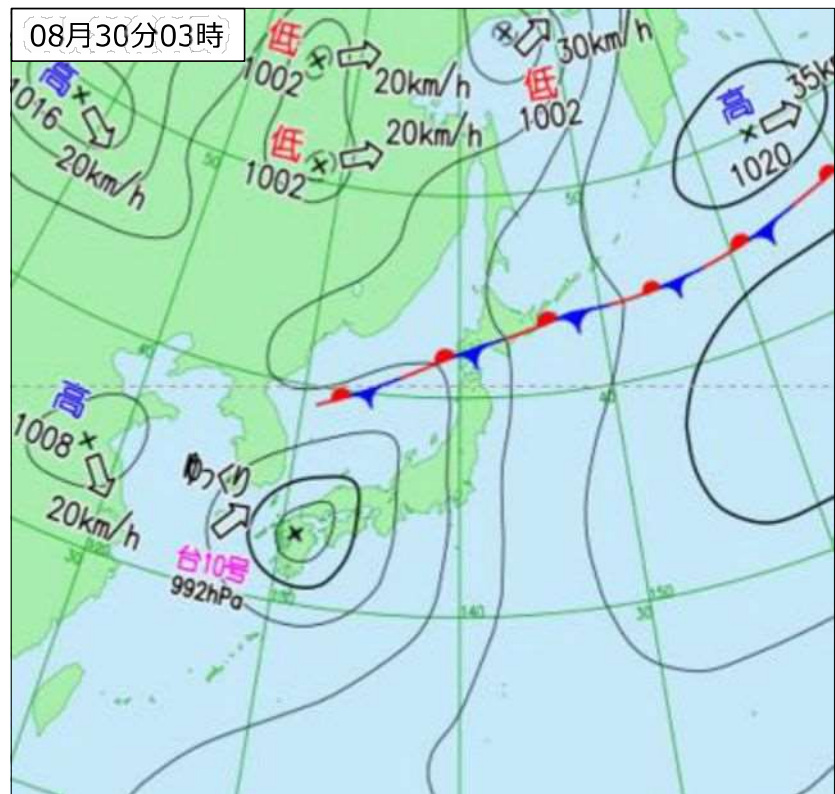
# 台風第10号の見通しのポイント

- 台風第10号は、30日7時には由布市付近をゆっくりした速さで北東に進んでいます。現在の進路予想では富山県には、31日から9月2日頃にかけて影響が出てくる見込みです。
- 富山県では、31日から9月2日頃にかけて、まとまった降水となり、台風の進路や勢力、雨雲の発達程度によっては警報級の大雨となる可能性があります。また、台風の接近により風の強まりや高潮が予想されるため、強風、波浪、高潮注意報を発表する可能性があります。
- 台風第10号は動きが遅く、また、予報円が大きくなっています。今後、台風の進路次第では、予報が大きく変わることがありますので、最新の情報に留意してください。

# 衛星画像（可視）・地上天気図

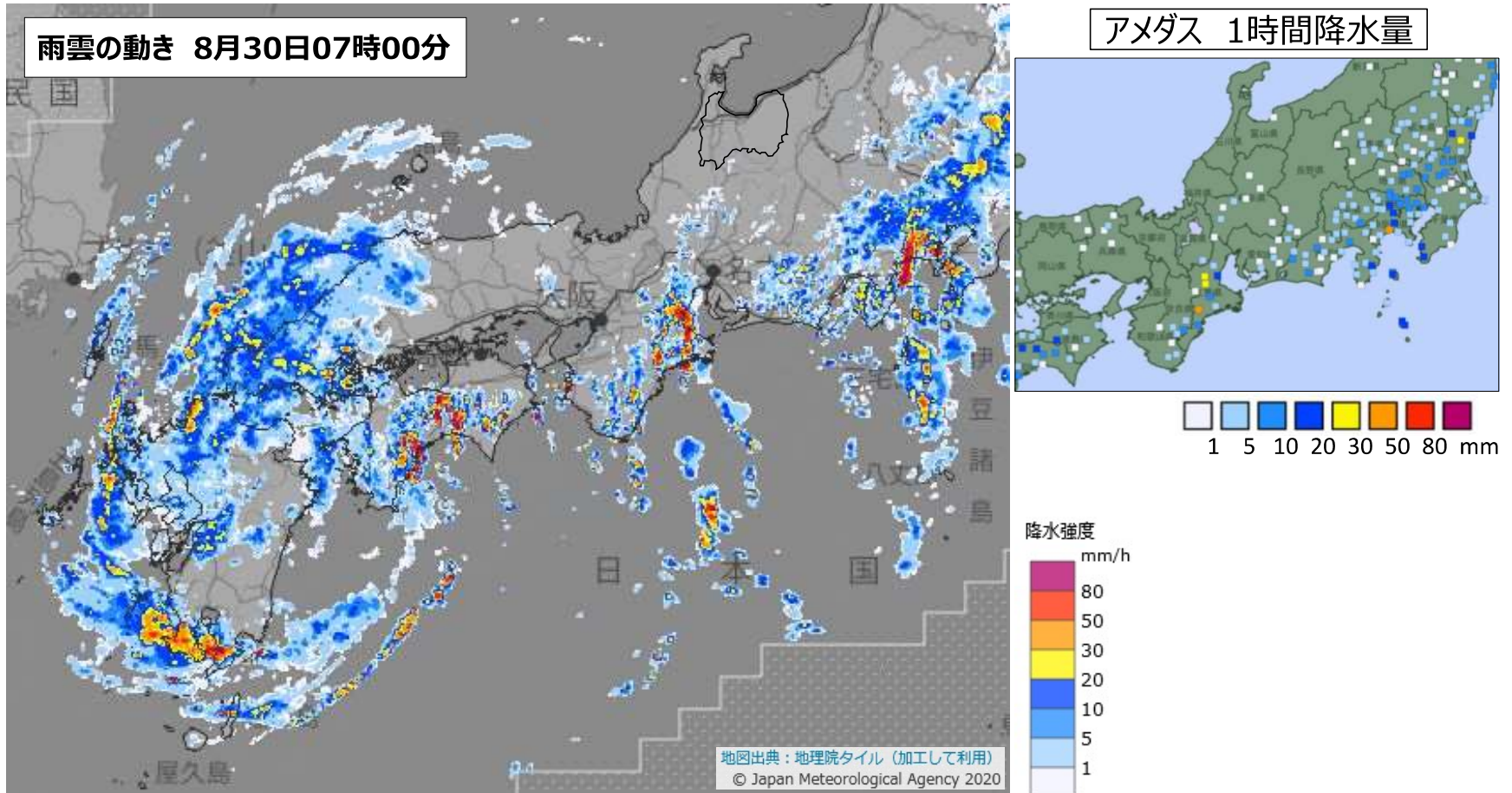


衛星画像（可視）  
8月30日07時



地上天気図  
8月30日03時

# 雨雲の様子

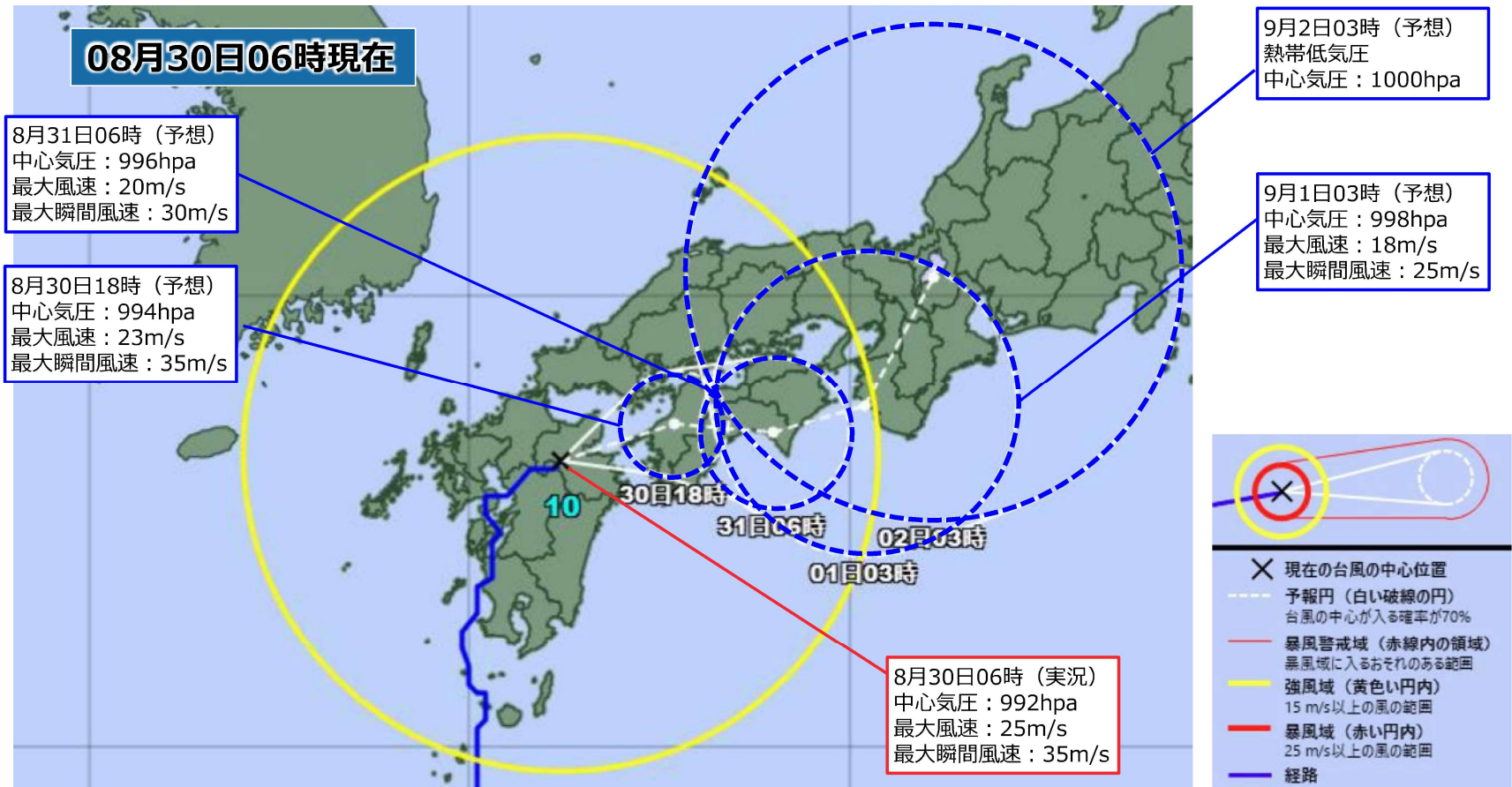


雨雲の動き

<https://www.jma.go.jp/bosai/nowc/>



# 台風の見通し



予報には誤差があり、台風が中心が予報円の中心点やそれを結ぶ線の上を通ることは限らないことに留意。

今後の予想を含めた最新の情報は各地の気象台が発表した気象情報をご利用ください。  
台風情報：<https://www.jma.go.jp/bosai/map.html#contents=typhoon>

# 防災時系列 (バーチャート)

30日06時現在

		30日				31日								1日
		12-15時	15-18時	18-21時	21-24時	0-3時	3-6時	6-9時	9-12時	12-15時	15-18時	18-21時	21-24時	
		昼過ぎ	夕方	夜の はじめ頃	夜遅く	未明	明け方	朝	昼前	昼過ぎ	夕方	夜の はじめ頃	夜遅く	
警報級の可能性 (大雨)										9月2日頃にかけては台風の進路や勢力、雨雲の発達程度によっては警報級の大雨となる可能性あり				
1時間最大降水量 (ミリ)	東部	20	20	20	10	10	10	10	20	30	30	30	30	
	西部	20	20	20	10	10	10	10	20	30	30	30	30	
24時間予想降水量		30日6時~31日6時 40ミリ						31日6時~9月1日6時 80ミリ						9月1日6時~9月2日6時 150ミリ
風 (メートル)	東部陸上	5 ↓	5 ↓	3 ↑	3 ↑	5 ↗	6 ↗	6 ↗	6 ↗	6 ↗	8 ↗	8 ↗	8 ↗	以降、台風の進路や勢力によっては注意報を 発表する可能性あり
	東部海上	8 ↗	8 ↗	6 ↗	6 ↗	6 ↖	6 ↖	8 ↖	8 ↖	8 ↖	10 ↖	10 ↖	10 ↗	
	西部陸上	3 ↗	5 ↗	5 ↗	5 ↗	5 ↗	6 ↗	6 ↗	6 ↗	6 ↗	8 ↗	8 ↗	8 ↗	
	西部海上	8 ↗	8 ↗	6 ↗	6 ↗	6 ↖	6 ↖	8 ↖	8 ↖	8 ↖	10 ↖	10 ↖	10 ↗	
波 (メートル)	東部	1	0.5	0.5	0.5	0.5	0.5	1	1	1	1	1	1	
	西部	1	0.5	0.5	0.5	0.5	0.5	1	1	1	1	1	1	
雷	全域	注	注			注	注	注	注	注	注	注	注	
高潮 (メートル)	沿岸部	0.5	0.4	0.3	0.4	0.5	0.6	0.6	0.7	0.7	0.7	0.5	0.6	
	富山 満潮時間		10:45				3:26		11:49					

警報級
注意報級
警報級の可能性の [中] の期間

- 注意報、警報は、対象となる期間よりも前に数時間のリードタイムをとって発表します。
- 令和6年能登半島地震に伴い揺れの大きかった富山県内の市町村では、地震による地盤の緩みを考慮し、大雨警報・注意報の土壌雨量指数基準を通常より引き下げた暫定基準で運用しています。

警報級・注意報級の期間は、台風の数や進路によって変わります、気象台が発表する最新の気象情報を利用してください。

2024年08月30日05時00分発表

富山県		30日		31日	地域	01日	02日	03日
種別		06-18	18-06	06-24				
大雨	東部	-	-	[中]	富山県	[中]	[中]	-
	西部	-	-	[中]				



# 留意点

---

- 警戒、注意事項等は、現時点での予想に基づくものです。台風の進路によって影響を受ける時間帯や影響の程度が変わる可能性があります。
- 最新の台風情報、警報・注意報、富山県気象情報等に留意し、早目の対応をお願いします。
- 最新の気象情報の確認には気象庁ホームページ等をご利用ください。

# 防災気象情報のリンク先

今後の気象状況により予想が変わることがありますので、気象台が発表する注意報・警報などの情報に留意し、常に最新の気象情報をご利用願います

■ 台風情報 台風の位置・強さ・速度などの解析・予報、大雨や暴風の見通し

<https://www.jma.go.jp/bosai/map.html#5/33.706/135.439/&elem=root&typhoon=all&contents=typhoon>

■ 気象情報 気象概況や大雨の見通し

[https://www.jma.go.jp/bosai/information/#area\\_type=offices&area\\_code=160000&format=table&japan\\_page=0](https://www.jma.go.jp/bosai/information/#area_type=offices&area_code=160000&format=table&japan_page=0)

■ 気象警報・注意報・早期注意情報（警報級の可能性）

[https://www.jma.go.jp/bosai/warning/#area\\_type=offices&area\\_code=160000&lang=ja](https://www.jma.go.jp/bosai/warning/#area_type=offices&area_code=160000&lang=ja)

■ キキクル 土砂災害・浸水害・洪水害の危険度分布（メッシュ情報）を表示

[https://www.jma.go.jp/bosai/#pattern=rain\\_level&area\\_type=offices&area\\_code=160000](https://www.jma.go.jp/bosai/#pattern=rain_level&area_type=offices&area_code=160000)

■ 指定河川洪水予報 河川の氾濫の危険度を予測

<https://www.jma.go.jp/bosai/flood/>

■ 雨雲の動き

<https://www.jma.go.jp/bosai/nowc/#lat:36.762000/lon:137.239000/zoom:7/colordepth:normal/elements:hrpns>

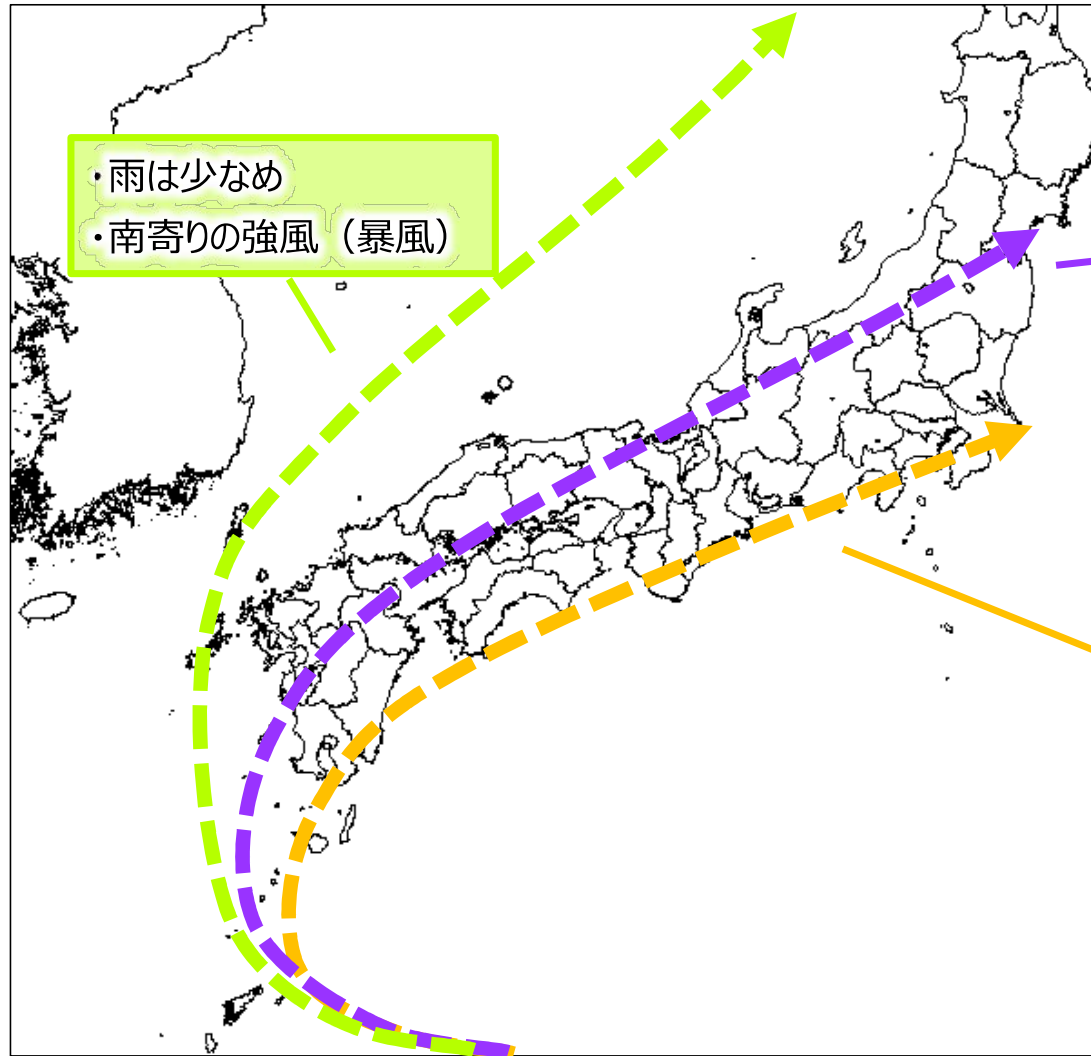
■ 富山県版気象庁HPデータリンク集

<https://www.jma-net.go.jp/toyama/datalink/datalink.html>

# 參考資料

---

# (参考) 台風を進路別による富山県での注意・警戒事項



令和6年8月23日

富山県農協中央会	御中
全農富山県本部	御中
富山県農業共済組合	御中
各農林振興センター	御中
農林水産総合技術センター	御中

富山県農林水産部

## 台風第10号の接近に伴う農作物及び家畜等の管理の徹底について

台風第10号が発生しており、進路によっては強風やフェーン等による農作物等への被害が懸念されます。

このため、今後の気象情報等に十分注意の上、次の管理対策が徹底されるよう指導願います。

### 【強風対策】

#### 1 大豆

強風により莢等が著しく損傷した場合は、腐敗粒の発生を防ぐため殺菌剤の散布を行う。

#### 2 園芸作物

(1) 収穫期を迎えている果実は熟度に留意し、速やかに収穫を行う。

(2) 防風網、果樹棚、支柱、フラワーネット及びマルチフィルム等の点検・補強を行う。

(3) 白ねぎは、葉鞘が伸びている場合、倒伏を防ぐため涼しい時間帯に土寄せを行う。土寄せ後は必ず軟腐病等の防除を行う。

(4) ももでは、せん孔細菌病のまん延を防ぐため事前にI Cボルドー412（30倍）を散布する。

(5) 切り花では、倒伏が発生した場合、早急に立て直し殺菌剤を散布する。

(6) 作物が損傷した場合には、速やかに殺菌剤の散布や保護殺菌剤の塗布を行う。

#### 3 農業施設

(1) ハウス・畜舎等の点検・補強を行う。

(2) 強風時の飛来物による損傷を防ぐため、施設周辺の片付けや清掃を行い資材等の飛散防止に努める。

(3) 燃料タンクやガスボンベ等がしっかりと固定されているか点検する。

#### 4 農作業安全

農作業に当たっては、気象情報を十分確認し、身の安全確保を最優先に行動する。

### 【高温対策】

#### 1 水稻

(1) 収穫期を迎えたものから遅れずに刈取りを開始し、胴割米の発生を防止する。特に、収穫予定日頃にフェーンが予想される場合は、可能な限り刈取りを前倒しする。

(2) 収穫期を迎えていないほ場では、可能な限り入水を行う。特にフェーンが予想される場合は、事前に入水する。



(3) 乾燥は2～3時間の通風を行った後、乾燥速度を毎時0.6%以下に抑え、胴割米や過乾燥米の発生を防ぐ。特に張込時の籾水分が高い（25%以上）場合や低い（20%未満）場合、乾燥時の外気温が高く湿度が低い場合は、送風温度を基準より低く設定するなど、乾燥速度が早くなりすぎないように注意する。また、張込量が少ない場合は急激に乾燥が進まないよう注意する。

## 2 野菜

- (1) 施設栽培では、異常高温にならないよう遮光や換気、こまめなかん水を徹底する。
- (2) 白ねぎでは、高温時の土寄せや追肥は行わない。
- (3) キャベツでは、カルシウム欠乏症の発生を防ぐため、土壌が乾燥している場合はうね間かん水を行うとともに、水溶性カルシウム剤（カルプラス500倍液等）を葉面散布する。
- (4) ヤガ類やアザミウマ類、ハダニ類等の発生がみられた場合は、速やかに防除を行う。

## 3 果樹

- (1) ハダニ類の発生がみられた場合は、速やかに防除を行う。

## 4 花き

- (1) 切り花の収穫は涼しい時間帯に行うとともに、前処理剤を用いて十分に水揚げを行い、鮮度保持に努める。
- (2) 球根類は、貯蔵庫内が高温になり過ぎないように風通しをよくするとともに、腐敗球等の除去を徹底する。
- (3) 施設栽培では、異常高温にならないよう遮光や換気、こまめなかん水を徹底する。
- (4) ヤガ類やアザミウマ類、ハダニ類等の発生がみられた場合は、速やかに防除を行う。

## 5 家畜

- (1) 畜舎内の温度を下げるため、送風機・換気扇を活用する。
- (2) 給水器を清潔に保ち、新鮮な水（冷水）を十分に給与する。
- (3) 家畜をよく観察し、異常畜の早期発見・早期治療に努める。

## 6 農作業安全

農作業に当たっては、こまめに水分補給をするなど、熱中症等に十分に留意する。

### 【大雨対策】

#### 1 水稲

降雨後、速やかに収穫作業ができるようほ場の排水に努める。

#### 2 大豆

雨水が停滞しないよう、排水溝の連結を行う。

#### 3 園芸作物

- (1) 露地栽培では、ほ場内に雨水が停滞しないよう、排水溝の手直し等、排水対策を徹底する。
- (2) 病害の発生を防ぐため、晴れ間をみて防除を実施する。

#### 4 飼料作物

飼料用稲では、ほ場の排水状況や地耐力を確認した上、適期に収穫する。

#### 5 農作業安全

農作業に当たっては、気象情報を十分に確認した上、転落防止など安全確保に努めるとともに、大雨により土砂災害、河川の増水が懸念される場合は、ほ場や用排水路の見回りを控える。

#### 【事務担当】

農業技術課	研究普及・スマート農業振興係	(076)444-3277
	広域普及指導センター	(076)429-5042

# 台風への備えについて

1. 台風の進路、気象警報などの防災気象情報等の収集、伝達に万全を期するとともに、職員の連絡体制や参集体制の再確認など、警戒体制を強化すること。また、休日・時間外における関係機関との連絡体制を確認すること。
2. 富山県地域防災計画や各部局で定める災害対応マニュアル等に基づき、予防対策・安全対策に万全を期すこと。また、台風や大雨等により被害が発生した際の初動対応や応急対策等についても手順の確認、再点検を行っておくこと。

## 台風への備えについて

3. 学校の活動などがある場合には、児童生徒の安全確保に万全を期すとともに、公共施設の安全管理並びに県主催のイベントや行事については、参加者等の安全を第一に考え、適切に対応すること。
4. 市町村から避難所として指定されている県有施設（県立学校等）においては、市町村が避難指示等を発令した場合に、円滑に避難所を開設できるよう、手順をあらかじめ確認しておくこと。
5. 災害が発生した場合には、被害の規模等を把握し、迅速かつ適切な応急対策を行うとともに、被害の状況等については直ちに防災・危機管理課へ報告されたいこと。

## 県民の皆様へ

**県民の皆様には、台風への備えをお願いします。**

### 1. 情報収集

- ・ 県・市町村・気象庁等のホームページやSNS、テレビ、ラジオなどで最新の防災気象情報を確認してください。

### 2. 避難行動

- ・ 市町村から発令される避難指示等に留意し、避難場所（避難場所への移動が困難な場合は近くの安全な場所など）へ避難してください。
- ・ 台風の接近に伴い、河川の氾濫の危険性が高まることから河川の水位に注意してください。
- ・ 雨・風が強くなる前に、早め早めの避難行動をお願いします。

### 3. 事前の備え

- ・ お住まいの市町村のハザードマップにより、危険な場所や近くの避難場所を確認してください。
- ・ 非常持ち出し袋、非常食や飲料水などを準備してください。  
また、停電や断水なども視野に準備をお願いします。
- ・ 公共交通機関の運休や道路の通行止めの可能性があるため、最新の情報を確認してください。
- ・ 雨・風が強くなる前に、明るいうちに準備をお願いします。