

富山県鋳工業生産の動き

～令和6年(2024年)9月分・第Ⅲ四半期分～

総合指数

令和2年(2020年)=100、季節調整済

	令和6年9月	前月比	前年同月比
生産指数	99.9	3.8%	▲3.1%
在庫指数	100.4	0.2%	▲5.7%

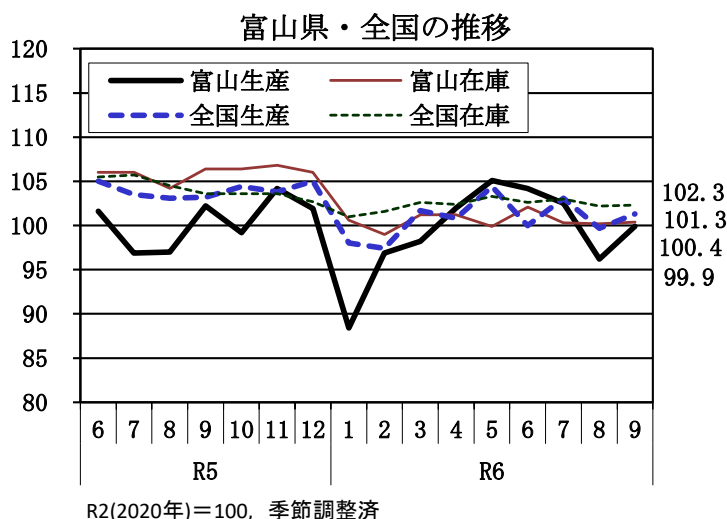
- 1 生産指数（季節調整済指数）は99.9と前月に比べ3.8%の上昇となり、4ヵ月ぶりに上昇した(図表)。これは13業種中、電気機械工業、汎用・生産用・業務用機械工業、金属製品工業などの6業種において上昇したことによる。なお、低下した業種は化学工業、プラスチック製品工業、繊維工業などの7業種である。業種別にみると、電気機械工業は同26.4%の上昇で95.8となり、汎用・生産用・業務用機械工業はロボット・産業機械などの増加により同12.6%の上昇で98.2となった。他方、化学工業は医薬品などの減少により同▲12.6%で93.5となった。
- また、前年同月比（原指数）は▲3.1%となり、2ヵ月連続で前年を下回った。
- なお、13業種中、令和2年基準の指数100を上回っている業種は、輸送機械工業(144.6)、窯業・土石製品工業(114.6)、パルプ・紙・紙加工品工業(110.6)などの5業種となっている。

- 2 在庫指数（季節調整済指数）は100.4と前月に比べ0.2%の上昇となり、3ヵ月ぶりに上昇した(図表)。これは13業種中、電気機械工業、金属製品工業、プラスチック製品工業など6業種で上昇したことによる。なお、低下した業種は汎用・生産用・業務用機械工業、非鉄金属工業、窯業・土石製品工業などの5業種である。また、化学工業、食料品工業が横ばいとなった。
- 前年同月比（原指数）は▲5.7%となり、9ヵ月連続で前年を下回った。

指数の動き

令和2年(2020年)=100、季節調整済指数

		富山県		全国		
		生産指数	在庫指数	生産指数	在庫指数	
令和5年	6月	101.6	106.0	105.0	105.5	
	7月	96.9	106.0	103.5	105.7	
	8月	97.0	104.2	103.1	104.5	
	9月	102.2	106.4	103.2	103.6	
	10月	99.2	106.4	104.4	103.6	
	11月	104.2	106.8	103.8	103.6	
	12月	101.9	106.0	105.0	102.7	
	令和6年	1月	88.4	100.6	98.0	101.0
		2月	96.9	99.0	97.4	101.6
		3月	98.2	101.2	101.7	102.6
		4月	102.0	101.2	100.8	102.4
		5月	105.1	99.9	104.4	103.3
6月		104.2	102.1	100.0	102.6	
7月		102.5	100.3	103.1	103.0	
8月		96.2	100.2	99.7	102.2	
9月		99.9	100.4	101.3	102.3	



※全国:経済産業省「鋳工業(生産・出荷・在庫)指数の動向(確報)」

- 次回公表予定日：令和6年12月25日(水)
- 「富山県鋳工業生産の動き」は、HP「とやま統計ワールド」で公表しています。
<https://www.pref.toyama.jp/sections/1015/index2.html>

令和6年9月分 業種別の主な動向

※ ウェイトは10000分比で算出

※ 業種は寄与度(全体に与える影響)の大きいものを掲載

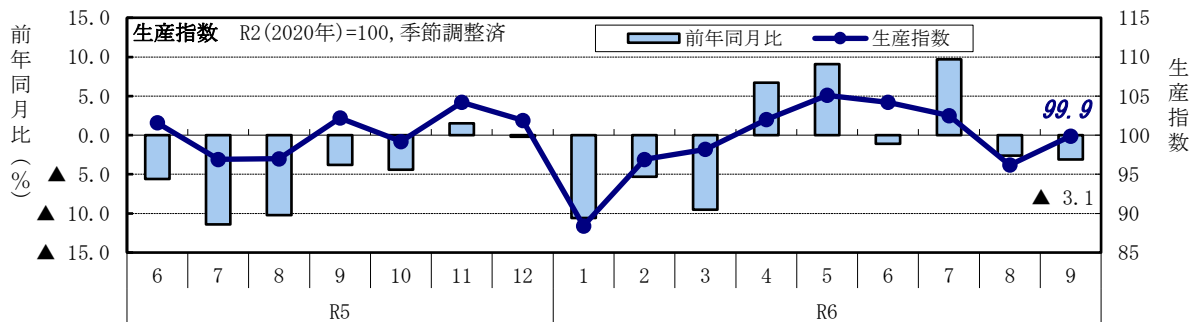
<生産> [指数 99.9 (前月比3.8%)]

↑上昇した主な業種

主な業種	ウェイト	指数	前月比	寄与した主な品目	前年同月比
電気機械工業	1199.3	95.8	26.4%		12.0%
汎用・生産用・業務用機械工業	1731.4	98.2	12.6%	ロボット・産業機械など	▲6.4%
金属製品工業	1163.3	106.7	17.3%		0.8%

↓低下した主な業種

主な業種	ウェイト	指数	前月比	寄与した主な品目	前年同月比
化学工業	2097.3	93.5	▲12.6%	医薬品など	▲10.5%
プラスチック製品工業	730.7	91.6	▲5.9%	プラスチック製フィルム・シートなど	▲5.9%
繊維工業	159.8	95.3	▲6.2%	衣類など	▲6.7%



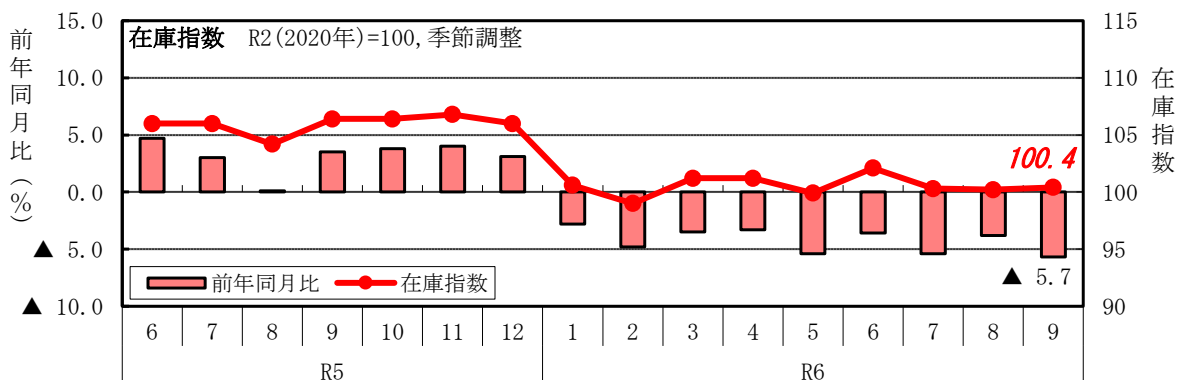
<在庫> [指数 100.4 (前月比0.2%)]

↑上昇した主な業種

主な業種	ウェイト	指数	前月比	寄与した主な品目	前年同月比
電気機械工業	649.4	X	X		X
金属製品工業	477.6	99.5	3.9%	建築用金属製品など	▲14.8%
プラスチック製品工業	616.3	108.9	1.4%	プラスチック製日用品・雑貨など	7.4%

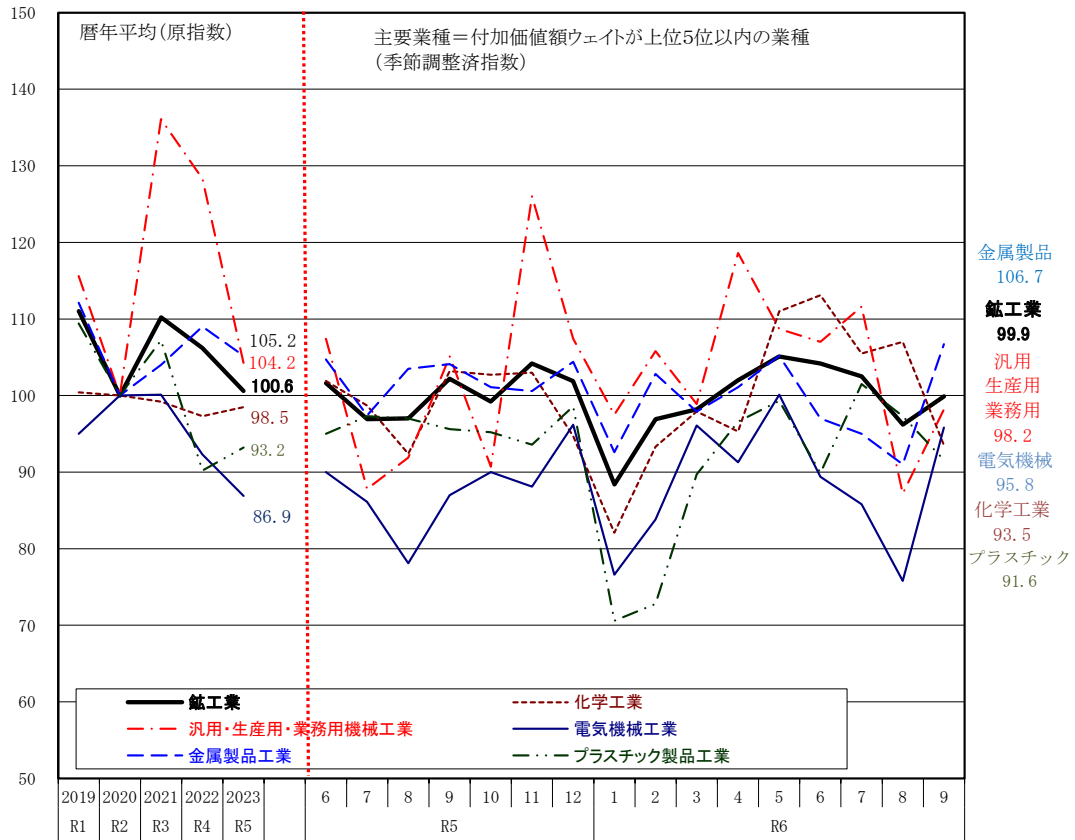
↓低下した主な業種

主な業種	ウェイト	指数	前月比	寄与した主な品目	前年同月比
汎用・生産用・業務用機械工業	1836.3	100.9	▲2.8%		▲2.6%
非鉄金属工業	370.0	111.0	▲4.1%	アルミニウム二次精錬など	▲15.2%
窯業・土石製品工業	221.4	76.4	▲6.8%		▲33.3%



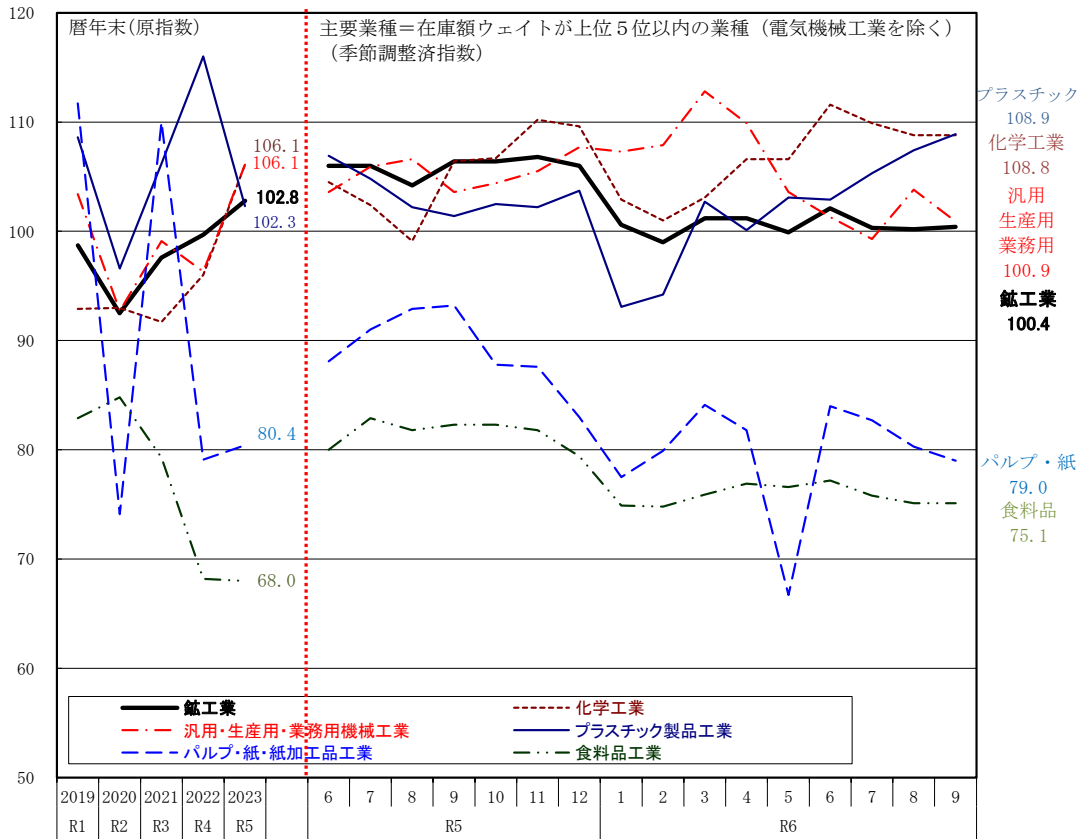
主要業種別生産指数の推移(富山県)

R2(2020年)=100



主要業種別在庫指数の推移(富山県)

R2(2020年)=100



令和6年(2024年)第Ⅲ四半期分

総合指数

令和2年(2020年)=100、季節調整済

	令和6年Ⅲ期	前期(末)比	前年同期(末)比
生産指数	99.5	▲4.1%	1.2%
在庫指数	100.4	▲1.7%	▲5.7%

※在庫の四半期の数値は期末値である。

1 生産指数 (季節調整済指数) は99.5と前期に比べ▲4.1%となり、2期ぶりに低下した(図表)。

これは13業種中、**汎用・生産用・業務用機械工業、化学工業、電気機械工業**などの**9業種**が**低下**したことによる。なお、**上昇**した業種は**輸送機械工業、窯業・土石製品工業、パルプ・紙・紙加工品工業**などの**4業種**である。

業種別にみると、**汎用・生産用・業務用機械工業**は**ロボット・産業機械**などの減少により**同▲11.1%**で**99.0**となり、**化学工業**は**医薬品**などの減少により**同▲4.2%**で**102.0**となった。他方、**輸送機械工業**は**同10.8%の上昇**で**147.4**となった。

また、**前年同期比(原指数)**は**1.2%の上昇**となり、**2期連続で前年を上回った**。

2 在庫指数 (季節調整済指数) は100.4と前期末に比べ▲1.7%となり、2期ぶりに低下した(図表)。

これは13業種中、**化学工業、電気機械工業、非鉄金属工業**など**9業種**が**低下**し、**プラスチック製品工業、繊維工業、輸送機械工業**など**4業種**が**上昇**したことによる。

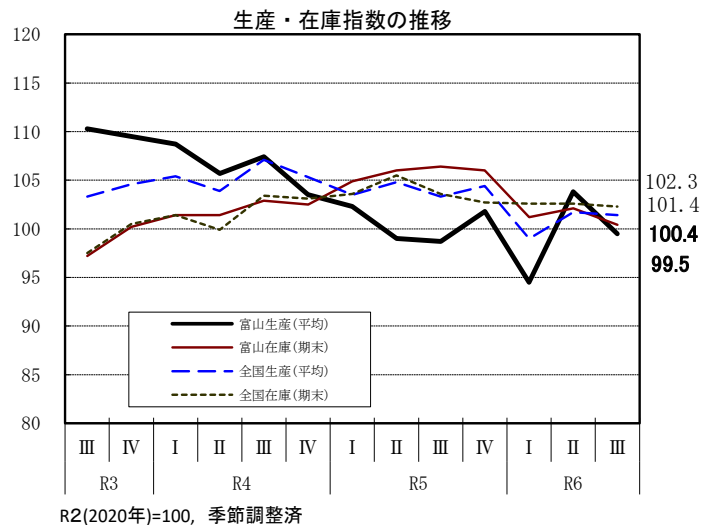
また、**前年同期末比(原指数)**は**▲5.7%**となり、**3期連続で前年を下回った**。

※上記の生産と在庫の推移は、「在庫循環図(P8)」を参照

指数の動き

令和2年(2020年)=100、季節調整済指数

	富山県		全国	
	生産指数	在庫指数	生産指数	在庫指数
令和3年 Ⅲ期	110.3	97.2	103.3	97.5
Ⅳ期	109.5	100.2	104.6	100.5
令和4年 I期	108.7	101.4	105.4	101.4
Ⅱ期	105.7	101.4	103.9	99.9
Ⅲ期	107.4	102.9	107.1	103.4
Ⅳ期	103.5	102.5	105.3	103.1
令和5年 I期	102.3	104.9	103.5	103.6
Ⅱ期	99.0	106.0	104.8	105.5
Ⅲ期	98.7	106.4	103.3	103.6
Ⅳ期	101.8	106.0	104.4	102.7
令和6年 I期	94.5	101.2	99.0	102.6
Ⅱ期	103.8	102.1	101.7	102.6
Ⅲ期	99.5	100.4	101.4	102.3



※全国:経済産業省「鉱工業(生産・出荷・在庫)指数の動向(確報)」

令和6年第Ⅲ四半期分 業種別の主な動向

※ ウェイトは 10000 分比で算出

※ 業種は寄与度(全体に与える影響)の大きいものを掲載

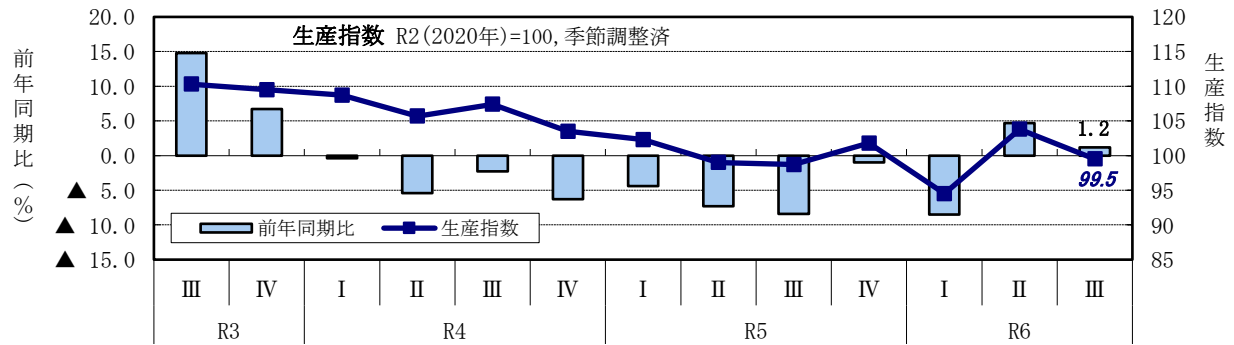
〈生産〉〔指数 99.5 (前期比 ▲4.1%)〕

↓低下した主な業種

主な業種	ウェイト	指数	前期比	寄与した主な品目	前年同期比
汎用・生産用・業務用機械工業	1731.4	99.0	▲ 11.1 %	ロボット・産業機械など	4.1 %
化学工業	2097.3	102.0	▲ 4.2 %	医薬品など	4.0 %
電気機械工業	1199.3	85.8	▲ 8.3 %	電子回路など	3.7 %

↑上昇した主な業種

主な業種	ウェイト	指数	前期比	寄与した主な品目	前年同期比
輸送機械工業	264.8	147.4	10.8 %		5.3 %
窯業・土石製品工業	298.9	114.6	12.5 %		0.6 %
パルプ・紙・紙加工品工業	337.9	105.1	7.2 %		▲ 2.3 %



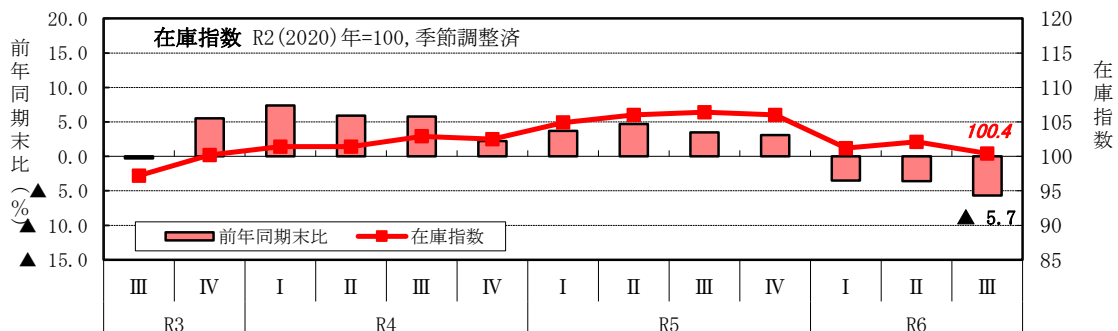
〈在庫〉〔指数 100.4 (前期比 ▲1.7%)〕

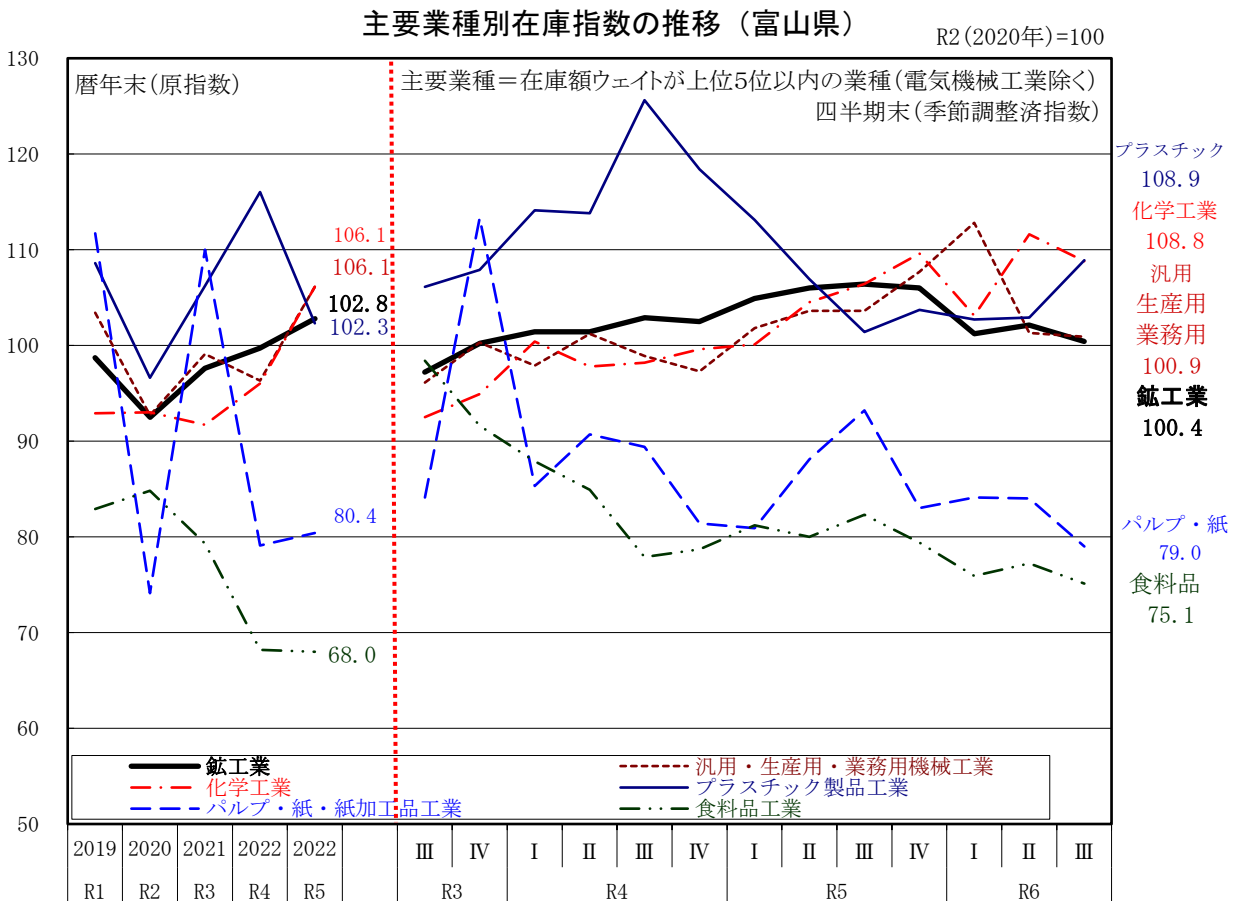
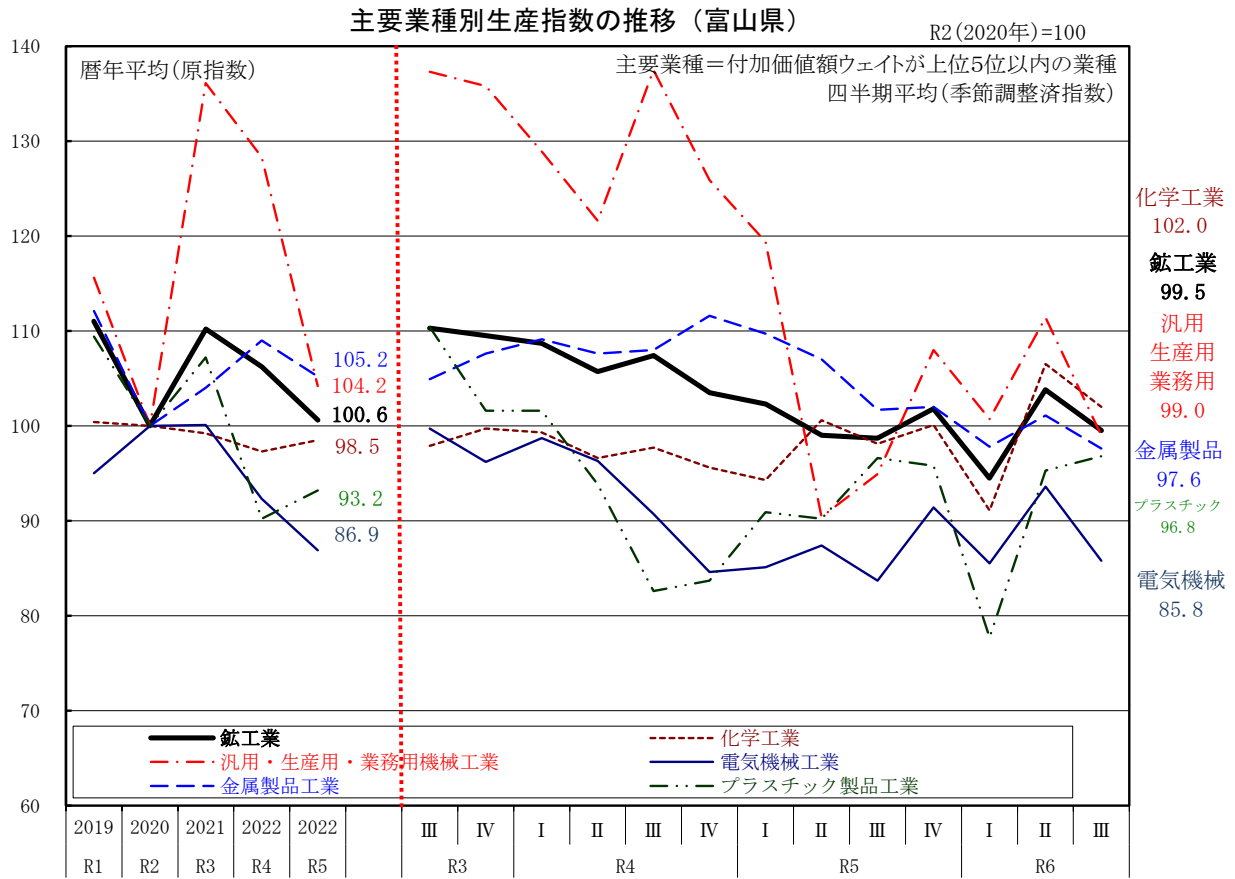
↓低下した主な業種

主な業種	ウェイト	指数	前期末比	寄与した主な品目	前年同期末比
化学工業	3557.6	108.8	▲ 2.5 %	医薬品原末・原液など	2.3 %
電気機械工業	649.4	X	X		X
非鉄金属工業	370.0	111.0	▲ 7.7 %		▲ 15.2 %

↑上昇した主な業種

主な業種	ウェイト	指数	前期末比	寄与した主な品目	前年同期末比
プラスチック製品工業	616.3	108.9	5.8 %		7.4 %
繊維工業	230.7	85.9	5.5 %	衣類など	18.2 %
輸送機械工業	185.8	121.0	3.0 %	自動車部品など	▲ 1.7 %





＜在庫循環の最近の傾向＞（8ページ参照）

富山県の在庫循環図をみると、令和3年Ⅰ期は「在庫減少局面」に位置し、令和3年Ⅱ期からⅣ期は「在庫積み増し局面」へ、令和4年Ⅰ期からⅢ期は、「在庫積み上がり局面」へ、令和4年Ⅳ期から令和5年Ⅲ期は「在庫調整局面」へ、令和5年Ⅳ期は「在庫積み上がり局面」へ、令和6年Ⅰ期は「在庫調整局面」へ、Ⅱ期は「在庫積み増し局面」へ移動した。

今回の令和6年Ⅲ期では、生産が前年同期比1.2%の上昇、在庫が前年同期末比▲5.7%となり、「在庫減少局面」に位置している。

また、全国の在庫循環図をみると、令和3年Ⅰ期は「在庫減少局面」に位置し、令和3年Ⅱ期、Ⅲ期は「在庫積み増し局面」へ移動し、令和3年Ⅳ期から令和5年Ⅱ期は、「在庫積み上がり局面」へ、令和5年Ⅲ期から令和6年Ⅰ期は「在庫調整局面」へ、Ⅱ期は「在庫調整局面」と「在庫減少局面」の境目付近へ移動した。

今回の令和6年Ⅲ期では、生産が前年同期比▲1.4%、在庫が前年同期末比▲1.3%となり、「在庫調整局面」と「在庫減少局面」の境目付近に位置している。

【在庫循環図について】

企業は、販売用製品、生産に必要な原材料を在庫として保有しており、その量を出荷・販売などの動きに応じて変化させる。この在庫は、経済活動全体としてみると生産と需要のギャップから発生し、景気変動に合わせて循環的に増減する傾向があり、この循環を在庫循環（Inventory Cycle）と呼んでいる。

この在庫循環は、在庫循環図（生産・在庫指数の原指数の前年同期比による在庫循環の4局面）として示すことができ、「在庫積み増し局面」→「在庫積み上がり局面」→「在庫調整局面」→「在庫減少局面」と景気の局面ごとに起こり、通常、時計の反対方向にグラフが推移する傾向がある（傾向変動を除去した場合）。

なお、過去の分析から、ほぼ40ヵ月（3～4年）の循環を示すことが多く、「キッチンの波」（キッチン(Kitchen)が分析したもの）とも呼ばれる。

在庫循環の4局面とは、以下のとおり。

「在庫積み増し局面」

景気が上向き需要が回復しているときには、将来の需要増を見込み、原料を手当し、製品化を急ぎ、在庫を積み増す（図 b1,b2）。

「在庫積み上がり局面」

景気の山を迎え、需要が伸び悩み、下降局面にはいると、企業の需要予測より実際の需要が下回ることになり、在庫がたまりはじめる（意図せざる在庫投資、図 c1,c2）。

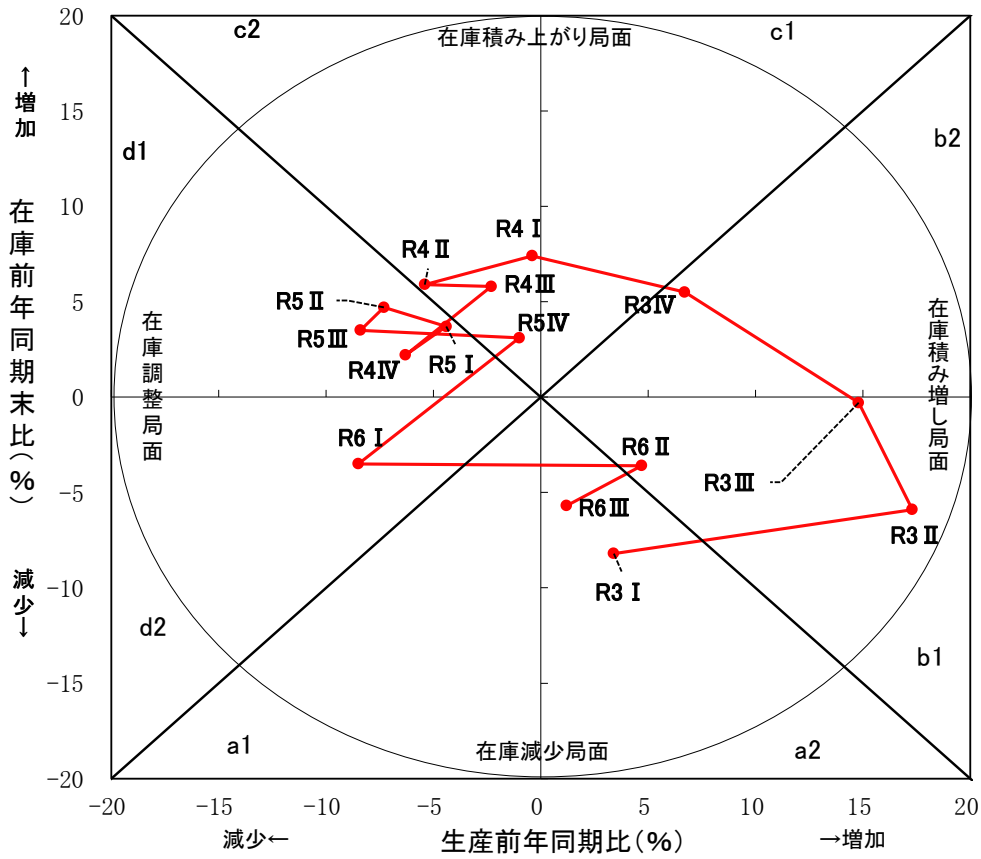
「在庫調整局面」

需要低迷により積み上がった在庫を意図的に減らすため、減産を行う。この結果、景気の停滞・後退は進む。これが在庫調整であり、この在庫調整が終了する時期が、ほぼ景気の谷となる（図 d1,d2）。

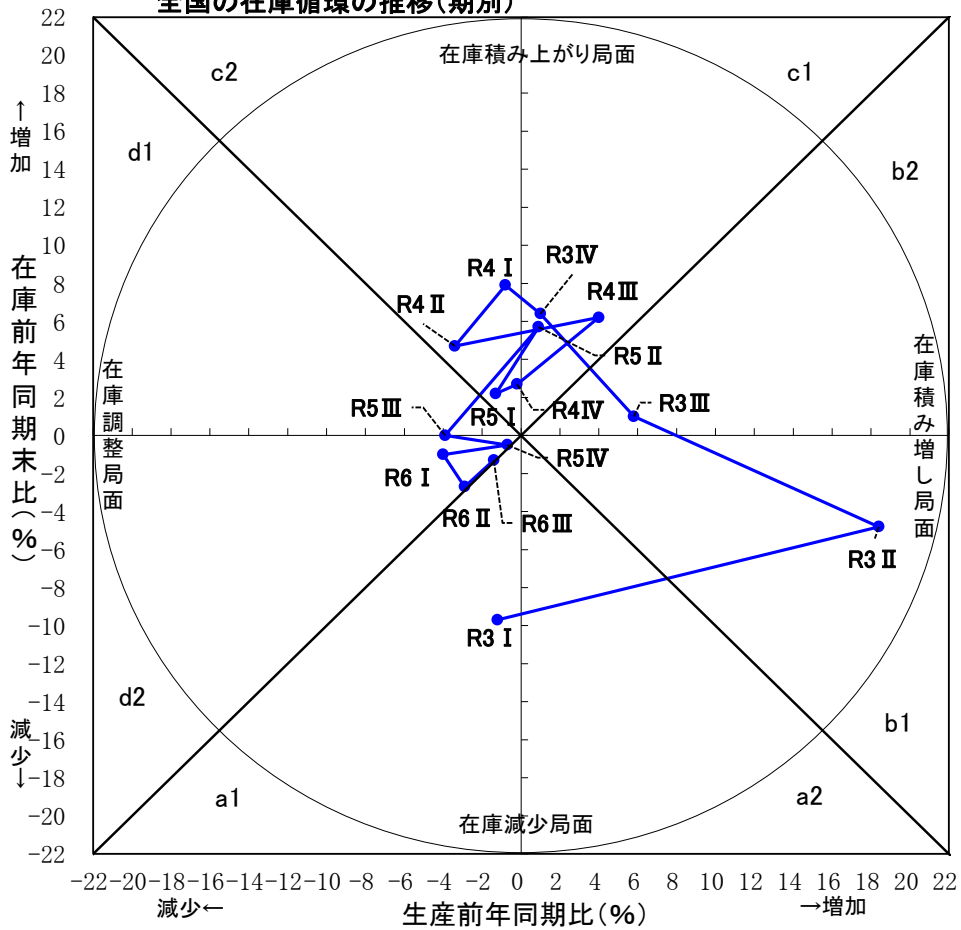
「在庫減少局面」

景気が回復し需要が増えると、最初は生産が追いつかず需要が予測を上回り、生産を増やしても在庫が意図しないで減少する（意図せざる在庫減局面、図 a1,a2）。

富山県の在庫循環の推移(期別)



全国の在庫循環の推移(期別)



※全国:経済産業省「鉱工業(生産・出荷・在庫)指数の動向(確報)」

(1)生産指数

令和2年(2020年)=100

品目	鉱工業総合		製造工業		鉄鋼業	非鉄金属工業	金属製品工業	汎用・生産用・業務用機械工業	電気機械工業	輸送機械工業	窯業・土石製品工業	化学工業	医薬品	プラスチック製品工業	パルプ・紙・紙加工品工業	繊維工業	食料品工業	その他工業	鉱工業総合(医薬品除く)	機械工業
	10000.0	172	10000.0	172	370.5	607.4	1163.3	1731.4	1199.3	264.8	298.9	2097.3		1415.3	730.7	337.9	159.8	507.9	530.8	8584.7
原指数年平均		前年比(%)																		
令和元年	111.0	▲6.1	111.0	118.6	114.0	112.1	115.6	95.0	152.2	137.7	100.4	97.8	109.4	123.2	115.5	114.0	117.1	113.2	110.9	
令和2年	100.0	▲9.9	100.0	100.0	100.0	100.0	100.0	100.0	100.0	100.0	100.0	100.0	100.0	100.0	100.0	100.0	100.0	100.0	100.0	
令和3年	110.2	▲10.2	110.2	113.0	113.6	104.0	136.1	100.1	96.0	118.3	99.2	95.4	107.2	114.8	95.4	101.6	115.7	112.6	119.2	
令和4年	106.2	▲3.6	106.2	102.7	110.4	109.0	128.3	92.3	93.7	120.5	97.3	96.6	90.2	111.3	115.0	102.3	110.3	107.8	111.9	
令和5年	100.6	▲5.3	100.6	93.0	105.4	105.2	104.2	86.9	119.4	114.9	98.5	103.2	93.2	107.7	101.9	100.2	105.7	100.2	99.0	
原指数[四半期]		前年同期比(%)																		
令和5年Ⅲ期	96.5	▲8.4	96.5	89.2	103.5	99.2	93.5	85.4	136.7	112.5	92.4	105.0	93.7	111.2	102.0	99.2	99.9	95.1	94.0	
Ⅳ期	105.3	▲1.0	105.3	91.2	109.1	106.3	110.9	95.5	147.0	125.5	102.3	108.6	96.3	99.6	100.9	104.5	110.1	104.8	108.1	
令和6年Ⅰ期	95.2	▲8.5	95.2	80.2	98.5	93.9	105.9	83.6	138.0	92.2	93.2	102.2	79.8	104.8	95.4	91.6	101.9	94.0	100.1	
Ⅱ期	101.1	▲4.7	101.1	93.3	103.6	101.3	102.6	88.5	121.8	99.6	106.7	113.4	97.4	92.2	103.0	102.6	103.2	99.0	98.9	
Ⅲ期	97.7	▲1.2	97.7	87.2	101.3	95.5	97.3	88.6	143.9	113.2	96.1	110.4	93.4	108.6	99.9	98.5	98.6	95.6	97.9	
原指数		前年同月比(%)																		
令和5年6月	103.7	▲5.6	103.7	95.5	114.1	109.9	104.3	94.6	100.2	114.7	104.6	109.8	98.8	89.3	101.2	107.8	106.8	102.6	100.3	
7月	94.2	▲11.4	94.2	95.0	108.1	96.7	77.3	89.6	133.9	111.2	89.5	108.7	98.6	112.3	101.7	102.8	98.2	91.8	86.6	
8月	91.1	▲10.2	91.1	83.7	94.5	96.3	90.9	76.0	121.4	109.8	87.2	96.7	86.5	109.5	98.5	93.7	95.1	90.1	87.8	
9月	104.2	▲3.8	104.2	89.0	107.8	104.5	112.3	90.6	154.7	116.5	100.5	109.5	96.0	111.8	105.7	101.1	106.5	103.4	107.7	
10月	103.4	▲4.4	103.4	91.8	113.6	112.5	87.6	95.3	148.0	130.6	106.1	116.0	98.7	101.4	109.5	99.7	111.8	101.4	95.5	
11月	109.0	▲1.5	109.0	96.1	109.8	107.0	127.7	91.2	149.2	130.8	107.2	113.5	95.7	104.4	83.1	102.9	110.7	108.3	115.8	
12月	103.4	▲0.2	103.4	85.8	103.8	99.3	117.4	99.9	143.8	115.0	93.7	96.3	94.4	92.9	110.2	111.0	107.9	104.6	113.0	
令和6年1月	85.0	▲10.6	85.0	68.2	87.4	88.1	98.6	71.5	131.5	82.1	78.7	95.3	70.1	95.5	77.7	77.7	99.3	83.3	91.1	
2月	96.3	▲5.3	96.3	85.0	101.5	97.2	108.2	76.5	146.1	98.3	93.9	98.9	78.1	110.4	103.4	93.1	102.1	95.9	99.4	
3月	104.2	▲9.5	104.2	87.4	106.5	96.5	110.8	102.9	136.3	96.1	106.9	112.3	91.1	108.6	105.1	103.9	104.4	102.9	109.9	
4月	100.9	▲6.7	100.9	92.4	105.1	102.9	105.5	86.1	123.4	89.0	101.3	105.4	103.0	101.7	104.8	105.4	100.1	102.9	99.7	
5月	99.7	▲9.1	99.7	91.1	101.3	103.6	102.3	87.5	108.8	101.1	106.8	115.4	96.5	68.9	104.7	98.7	103.8	97.1	97.3	
6月	102.6	▲1.1	102.6	96.3	104.4	97.4	100.0	91.8	133.3	108.6	112.1	119.3	92.8	110.5	102.5	104.3	100.4	99.9	99.7	
7月	103.3	▲9.7	103.3	96.8	114.9	98.5	102.1	91.4	152.4	118.2	99.1	120.8	103.6	114.5	105.7	106.7	100.4	102.3	102.3	
8月	88.7	▲2.6	88.7	71.3	85.8	82.8	84.6	72.9	123.2	104.3	99.3	116.6	86.4	100.8	95.5	91.5	88.7	84.1	83.4	
9月	101.0	▲3.1	101.0	93.4	103.3	105.3	105.1	101.5	156.2	117.2	89.9	93.7	90.3	110.4	98.6	97.2	99.5	102.2	108.0	
前年同月比	▲3.1	▲3.1	▲3.1	▲4.9	▲4.2	0.8	▲6.4	12.0	1.0	0.6	▲10.5	▲14.4	▲5.9	▲1.3	▲6.7	▲3.9	▲6.6	▲1.2	0.3	
季節調整済指数[四半期]		前期比(%)																		
令和5年Ⅲ期	98.7	▲0.3	98.7	90.4	105.0	101.7	94.9	83.7	142.4	114.7	98.1	103.8	96.6	107.1	102.9	99.4	104.0	97.7	94.3	
Ⅳ期	101.8	3.1	101.8	88.9	106.1	102.0	108.0	91.4	138.2	115.1	100.1	105.9	95.8	103.6	103.3	100.7	105.5	101.3	104.7	
令和6年Ⅰ期	94.5	▲7.2	94.5	82.3	101.1	97.8	100.7	85.5	129.9	99.8	91.1	105.3	77.7	103.2	91.9	96.8	101.9	93.0	97.7	
Ⅱ期	103.8	9.8	103.8	91.2	103.9	101.1	111.4	93.6	133.0	101.9	106.5	116.8	95.3	98.0	101.9	100.0	104.3	101.4	106.1	
Ⅲ期	99.5	▲4.1	99.5	87.7	101.9	97.6	99.0	85.8	147.4	114.6	102.0	109.1	96.8	105.1	100.9	98.5	102.2	97.6	97.3	
季節調整済指数		前月比(%)																		
令和5年6月	101.6	▲4.5	101.6	89.5	106.6	104.7	107.4	90.0	100.1	106.4	101.9	107.2	95.0	109.7	103.3	100.0	104.0	100.2	100.4	
7月	96.9	▲4.6	96.9	92.4	104.3	97.4	87.8	86.1	143.8	114.2	98.7	104.5	97.3	106.2	102.6	99.3	102.2	95.5	90.0	
8月	97.0	0.1	97.0	89.9	105.5	103.5	91.9	78.1	138.5	118.3	92.4	96.5	97.0	107.1	104.3	99.4	104.4	96.7	90.5	
9月	102.2	5.4	102.2	88.9	105.2	104.1	105.1	87.0	144.9	111.6	103.2	110.3	95.6	108.0	101.7	99.5	105.4	100.9	102.4	
10月	99.2	▲2.9	99.2	88.7	106.7	101.1	90.7	90.0	138.6	115.5	102.7	109.9	95.2	99.4	104.2	100.1	104.5	98.1	96.1	
11月	104.2	5.0	104.2	88.9	104.2	100.6	126.0	88.1	137.3	116.7	103.0	109.2	93.6	107.4	100.3	97.2	103.2	103.1	112.8	
12月	101.9	▲2.2	101.9	89.2	107.4	104.4	107.4	96.2	138.6	113.2	94.7	98.5	98.6	104.0	105.4	104.8	108.8	102.6	105.2	
令和6年1月	88.4	▲13.2	88.4	74.2	93.8	92.6	97.5	76.6	132.5	91.8	82.1	102.1	70.6	93.7	75.5	88.6	104.7	86.4	93.5	
2月	96.9	9.6	96.9	88.6	106.3	102.8	105.8	83.8	130.0	109.2	93.3	106.7	72.8	112.4	101.2	99.6	102.5	95.6	99.2	
3月	98.2	1.3	98.2	84.2	103.1	97.9	98.9	83.8	127.3	98.4	97.9	107.1	78.8	103.4	98.9	102.2	98.5	97.1	100.5	
4月	102.0	3.9	102.0	90.5	102.0	101.1	118.6	91.3	126.8	87.5	95.3	104.8	96.6	90.4	95.7	102.0	104.6	100.9	108.4	
5月	105.1	3.0	105.1	91.6	107.9	105.2	108.7	100.1	128.5	109.2	111.0	124.2	99.3	62.8	104.5	96.9	108.0	102.2	106.3	
6月	104.2	▲0.9	104.2	91.6	101.8	97.0	107.0	89.4	143.8	108.9	113.1	121.4	89.9	140.7	105.5	101.0	100.4	101.0	103.5	
7月	102.5	▲1.6	102.5	92.8	106.2	95.0	111.6	85.8	151.6	112.3	105.5	111.4	101.5	104.4	105.7	98.7	109.2	100.9	102.4	
8月	96.2	▲6.1	96.2	77.1	97.9	91.0	87.2	75.8	146.1	116.8	107.0	118.8	97.3	100.4	101.6	99.2	98.7	91.9	87.6	
9月	99.9	3.8	99.9	93.3	101.6	106.7	98.2	95.8	144.6	114.6	93.5	97.0	91.6	110.6	95.3	97.6	98.6	100.1	101.8	
前月比	3.8		3.8	21.0	3.8	17.3	12.6	26.4	▲1.0	▲1.9	▲12.6	▲18.4	▲5.9	10.2	▲6.2	▲1.6	▲0.1	8.9	16.2	

(2)在庫指数

令和2年(2020年)=100

ウエイト 品目	鉱工業総合		製造工業	鉄鋼業	非鉄金属 工業	金属製品 工業	汎用・生 産用・業 務用機械 工業	電気機械 工業	輸送機械 工業	窯業・土 石製品工 業	化学工業	医薬品	プラス チック製 品工業	パルプ・ 紙・紙加 工品工業	繊維工業	食料品 工業	その他 工業	鉱工業総 合(医薬 品除く)	機械工業	
	10000.0	115																		10000.0
原指数年末値		前年比(%)																		
令和元年	98.7	2.0	98.7	101.0	105.0	105.2	103.4	X	105.5	88.3	92.9	91.1	108.6	111.7	109.9	82.9	X	100.6	99.3	
令和2年	92.5	▲6.3	92.5	95.3	104.1	94.5	92.7	X	99.4	85.9	93.0	102.0	96.6	74.1	94.3	84.8	X	90.1	92.1	
令和3年	97.6	5.5	97.6	94.0	100.5	102.5	99.1	X	114.2	97.0	91.7	89.1	106.2	110.0	91.8	79.3	X	99.8	102.6	
令和4年	99.7	2.2	99.7	94.9	118.8	100.7	96.3	X	122.9	102.8	96.0	96.0	116.0	79.1	81.1	68.2	X	100.7	109.6	
令和5年	102.8	3.1	102.8	90.4	126.8	102.5	106.1	X	121.9	92.1	106.1	112.8	102.3	80.4	75.3	68.0	X	100.2	108.5	
原指数期末値 〔四半期末〕		前年同期 末比(%)																		
令和5年Ⅲ期	105.9	3.5	105.9	81.5	135.3	116.6	101.2	X	127.5	117.9	106.1	115.0	102.9	97.7	72.5	83.7	X	103.6	111.2	
Ⅳ期	102.8	3.1	102.8	90.4	126.8	102.5	106.1	X	121.9	92.1	106.1	112.8	102.3	80.4	75.3	68.0	X	100.2	108.5	
令和6年Ⅰ期	103.5	▲3.5	103.5	80.5	119.8	107.0	116.5	X	128.7	106.0	106.7	119.3	99.9	81.6	75.6	77.0	X	99.5	111.3	
Ⅱ期	103.4	▲3.6	103.4	85.3	121.9	106.4	102.4	X	114.6	80.2	114.0	124.2	103.0	76.7	80.4	82.9	X	98.2	101.4	
Ⅲ期	99.9	▲5.7	99.9	81.3	114.8	99.3	98.6	X	125.3	78.6	108.5	127.2	110.5	82.8	85.7	76.4	X	93.0	95.8	
原指数		前年 同月比(%)																		
令和5年6月	107.3	4.7	107.3	92.2	130.2	117.9	104.7	X	119.7	105.2	106.8	104.2	107.0	80.4	71.1	85.9	X	108.1	118.2	
7月	106.8	3.0	106.8	90.1	135.1	114.1	106.5	X	122.0	118.9	100.8	105.4	105.2	87.2	75.4	89.0	X	107.1	121.4	
8月	104.0	0.1	104.0	86.8	124.7	112.9	104.9	X	121.5	114.0	99.5	104.4	101.9	92.5	71.8	82.5	X	103.9	116.1	
9月	105.9	3.5	105.9	81.5	135.3	116.6	101.2	X	127.5	117.9	106.1	115.0	102.9	97.7	72.5	83.7	X	103.6	111.2	
10月	105.5	3.8	105.5	87.1	125.3	114.8	104.2	X	126.7	121.0	105.3	115.9	103.8	92.8	69.4	85.4	X	102.9	111.8	
11月	105.5	4.0	105.5	91.5	129.6	103.3	104.0	X	122.9	119.3	108.4	119.8	101.1	89.6	68.9	82.7	X	101.9	108.9	
12月	102.8	3.1	102.8	90.4	126.8	102.5	106.1	X	121.9	92.1	106.1	112.8	102.3	80.4	75.3	68.0	X	100.2	108.5	
令和6年1月	99.6	▲2.8	99.6	85.8	114.8	104.3	107.7	X	122.0	97.1	101.0	116.0	95.8	81.4	74.1	68.8	X	95.5	106.3	
2月	101.0	▲4.8	101.0	84.5	116.2	104.6	111.2	X	128.5	104.1	102.3	117.3	96.3	85.6	76.4	71.6	X	96.9	108.7	
3月	103.5	▲3.5	103.5	80.5	119.8	107.0	116.5	X	128.7	106.0	106.7	119.3	99.9	81.6	75.6	77.0	X	99.5	111.3	
4月	101.1	▲3.3	101.1	79.5	120.4	109.5	109.5	X	122.0	93.9	107.8	115.9	97.5	77.2	74.3	76.3	X	97.4	104.4	
5月	100.3	▲5.4	100.3	82.6	119.1	110.6	102.6	X	120.6	88.9	107.7	119.9	102.9	67.4	77.3	79.9	X	95.3	100.0	
6月	103.4	▲3.6	103.4	85.3	121.9	106.4	102.4	X	114.6	80.2	114.0	124.2	103.0	76.7	80.4	82.9	X	98.2	101.4	
7月	101.0	▲5.4	101.0	86.3	121.1	97.6	99.8	X	121.5	92.5	108.2	126.8	105.7	79.2	81.2	81.4	X	94.5	98.9	
8月	100.0	▲3.8	100.0	80.5	114.0	94.5	102.1	X	120.0	82.2	109.2	129.7	107.0	80.0	84.5	75.8	X	92.5	97.4	
9月	99.9	▲5.7	99.9	81.3	114.8	99.3	98.6	X	125.3	78.6	108.5	127.2	110.5	82.8	85.7	76.4	X	93.0	95.8	
前年同月比	▲5.7	▲5.7	▲0.2	▲15.2	▲14.8	▲2.6	X	▲1.7	▲33.3	2.3	10.6	7.4	▲15.3	18.2	▲8.7	X	▲10.2	▲13.8		
季節調整指数 〔四半期末〕		前期末比(%)																		
令和5年Ⅲ期	106.4	0.4	106.4	84.3	130.9	116.8	103.6	X	123.1	114.7	106.4	113.8	101.4	93.2	72.7	82.3	X	104.4	113.5	
Ⅳ期	106.0	▲0.4	106.0	91.8	128.5	107.2	107.7	X	118.8	105.0	109.6	113.9	103.7	83.0	72.2	79.4	X	104.1	111.4	
令和6年Ⅰ期	101.2	▲4.5	101.2	78.4	114.6	103.1	112.8	X	131.3	101.0	103.1	115.1	102.7	84.1	75.9	75.9	X	97.8	108.2	
Ⅱ期	102.1	0.9	102.1	84.8	120.3	103.2	101.3	X	117.5	83.8	111.6	128.6	102.9	84.0	81.4	77.2	X	95.7	98.7	
Ⅲ期	100.4	▲1.7	100.4	84.1	111.0	99.5	100.9	X	121.0	76.4	108.8	125.9	108.9	79.0	85.9	75.1	X	93.7	97.8	
季節調整指数		前月比(%)																		
令和5年6月	106.0	0.5	106.0	91.7	128.4	114.3	103.6	X	122.7	109.9	104.5	107.9	106.9	88.1	72.0	80.0	X	105.3	115.0	
7月	106.0	0.0	106.0	90.7	125.9	115.3	105.9	X	122.3	116.4	102.4	107.3	104.8	91.0	73.4	82.9	X	105.1	119.1	
8月	104.2	▲1.7	104.2	89.1	126.7	114.4	106.6	X	119.3	113.8	99.1	104.3	102.2	92.9	71.7	81.8	X	104.5	115.1	
9月	106.4	2.1	106.4	84.3	130.9	116.8	103.6	X	123.1	114.7	106.4	113.8	101.4	93.2	72.7	82.3	X	104.4	113.5	
10月	106.4	0.0	106.4	90.5	124.3	115.4	104.4	X	121.8	118.4	106.7	113.8	102.5	87.8	72.2	82.3	X	104.3	113.3	
11月	106.8	0.4	106.8	92.5	125.6	111.5	105.5	X	121.2	115.6	110.2	117.0	102.2	87.6	70.3	81.8	X	104.2	111.4	
12月	106.0	▲0.7	106.0	91.8	128.5	107.2	107.7	X	118.8	105.0	109.6	113.9	103.7	83.0	72.2	79.4	X	104.1	111.4	
令和6年1月	100.6	▲5.1	100.6	83.8	118.8	105.0	107.3	X	124.1	104.0	102.9	116.5	93.1	77.5	71.2	74.9	X	96.9	109.4	
2月	99.0	▲1.6	99.0	82.0	116.8	104.3	107.9	X	128.4	107.2	101.0	113.5	94.2	79.9	75.0	74.8	X	95.6	106.9	
3月	101.2	2.2	101.2	78.4	114.6	103.1	112.8	X	131.3	101.0	103.1	115.1	102.7	84.1	75.9	75.9	X	97.8	108.2	
4月	101.2	0.0	101.2	78.1	128.2	102.6	109.9	X	128.7	88.2	106.6	119.1	100.1	81.8	78.1	76.9	X	96.7	103.8	
5月	99.9	▲1.3	99.9	80.9	128.6	107.0	103.6	X	122.2	86.6	106.6	123.8	103.1	66.7	77.8	76.6	X	93.7	99.5	
6月	102.1	2.2	102.1	84.8	120.3	103.2	101.3	X	117.5	83.8	111.6	128.6	102.9	84.0	81.4	77.2	X	95.7	98.7	
7月	100.3	▲1.8	100.3	86.9	112.9	98.6	99.3	X	121.8	90.6	109.9	129.1	105.3	82.7	79.1	75.8	X	92.7	97.0	
8月	100.2	▲0.1	100.2	82.6	115.8	95.8	103.8	X	117.8	82.0	108.8	129.5	107.4	80.3	84.4	75.1	X	93.1	96.6	
9月	100.4	0.2	100.4	84.1	111.0	99.5	100.9	X	121.0	76.4	108.8	125.9	108.9	79.0	85.9	75.1	X	93.7	97.8	
前月比	0.2	0.2	1.8	▲4.1	3.9	▲2.8	X	2.7	▲6.8	0.0	▲2.8	1.4	▲1.6	1.8	0.0	X	0.6	1.2		

(3)生産指数(四半期)

令和2年(2020年)=100

品目	鉱工業総合		製造工業														鉱工業総合(医薬品除く)	機械工業	
	10000.0		鉄鋼業	非鉄金属工業	金属製品工業	汎用・生産用・業務用機械工業	電気機械工業	輸送機械工業	窯業・土石製品工業	化学工業	医薬品	プラスチック製品工業	パルプ・紙・紙加工工業	繊維工業	食料品工業	その他工業			
ウェイト	10000.0		10000.0	370.5	607.4	1163.3	1731.4	1199.3	264.8	298.9	2097.3	1415.3	730.7	337.9	159.8	507.9	530.8	8584.7	3195.5
品目数	172		172	9	14	13	20	19	6	14	17	1	9	13	11	18	9	171	45
原指数年平均		前年比(%)																	
令和元年	111.0	▲6.1	111.0	118.6	114.0	112.1	115.6	95.0	152.2	137.7	100.4	97.8	109.4	123.2	115.5	114.0	117.1	113.2	110.9
令和2年	100.0	▲9.9	100.0	100.0	100.0	100.0	100.0	100.0	100.0	100.0	100.0	100.0	100.0	100.0	100.0	100.0	100.0	100.0	100.0
令和3年	110.2	10.2	110.2	113.0	113.6	104.0	136.1	100.1	96.0	118.3	99.2	95.4	107.2	114.8	95.4	101.6	115.7	112.6	119.2
令和4年	106.2	▲3.6	106.2	102.7	110.4	109.0	128.3	92.3	93.7	120.5	97.3	96.6	90.2	111.3	115.0	102.3	110.3	107.8	111.9
令和5年	100.6	▲5.3	100.6	93.0	105.4	105.2	104.2	86.9	119.4	114.9	98.5	103.2	93.2	107.7	101.9	100.2	105.7	100.2	99.0
原指数〔四半期〕		前年同期比(%)																	
令和3年Ⅲ期	107.8	14.8	107.8	116.0	113.8	102.7	135.8	102.6	88.2	125.0	91.7	92.6	106.7	91.5	96.3	102.8	111.8	110.4	119.4
Ⅳ期	113.6	6.7	113.6	119.2	117.5	113.3	136.1	101.3	83.4	141.5	102.4	99.4	104.9	124.8	98.1	106.9	119.2	115.9	118.7
令和4年Ⅰ期	108.8	▲0.4	108.8	102.4	111.4	106.8	132.6	95.9	88.0	120.0	104.5	98.3	99.3	112.5	113.6	95.8	109.2	110.5	115.1
Ⅱ期	104.2	▲5.4	104.2	107.2	110.8	106.9	118.8	91.7	78.0	123.0	95.6	92.3	95.4	111.3	118.1	105.3	109.2	106.2	105.2
Ⅲ期	105.3	▲2.3	105.3	101.6	108.1	106.2	137.7	92.8	95.7	116.7	91.6	97.7	80.0	112.8	112.1	101.6	109.7	106.6	117.4
Ⅳ期	106.4	▲6.3	106.4	99.5	111.2	116.2	124.1	88.9	113.1	122.0	97.4	98.1	85.9	108.5	116.0	106.6	113.4	107.7	110.0
令和5年Ⅰ期	104.0	▲4.4	104.0	95.2	103.5	108.2	128.6	83.9	101.1	113.3	98.0	97.6	90.7	114.4	101.1	95.5	107.7	105.1	109.6
Ⅱ期	96.6	▲7.3	96.6	96.3	105.6	107.3	83.8	83.0	92.7	108.4	101.2	101.7	92.3	105.7	103.8	101.5	105.0	95.7	84.3
Ⅲ期	96.5	▲8.4	96.5	89.2	103.5	99.2	93.5	85.4	136.7	112.5	92.4	105.0	93.7	111.2	102.0	99.2	99.9	95.1	94.0
Ⅳ期	105.3	▲1.0	105.3	91.2	109.1	106.3	110.9	95.5	147.0	125.5	102.3	108.6	96.3	99.6	100.9	104.5	110.1	104.8	108.1
令和6年Ⅰ期	95.2	▲8.5	95.2	80.2	98.5	93.9	105.9	83.6	138.0	92.2	93.2	102.2	79.8	104.8	95.4	91.6	101.9	94.0	100.1
Ⅱ期	101.1	4.7	101.1	93.3	103.6	101.3	102.6	88.5	121.8	99.6	106.7	113.4	97.4	92.2	103.0	102.6	103.2	99.0	98.9
Ⅲ期	97.7	1.2	97.7	87.2	101.3	95.5	97.3	88.6	143.9	113.2	96.1	110.4	93.4	108.6	99.9	98.5	98.6	95.6	97.9
前年同期比(%)	1.2		1.2	▲2.2	▲2.1	▲3.7	4.1	3.7	5.3	0.6	4.0	5.1	▲0.3	▲2.3	▲2.1	▲0.7	▲1.3	0.5	4.1
季節調整指数〔四半期〕		前期比(%)																	
令和3年Ⅲ期	110.3	▲1.1	110.3	116.3	115.0	104.9	137.3	99.7	94.2	126.8	97.9	93.3	110.4	89.7	98.1	103.1	115.7	112.8	119.5
Ⅳ期	109.5	▲0.7	109.5	115.9	113.2	107.6	135.8	96.2	82.2	126.8	99.7	96.3	101.6	127.2	102.0	101.3	114.0	111.8	115.5
令和4年Ⅰ期	108.7	▲0.7	108.7	107.6	113.3	109.1	128.9	98.7	81.1	131.3	99.3	96.0	101.6	109.6	109.9	103.9	108.8	110.6	114.0
Ⅱ期	105.7	▲2.8	105.7	105.4	111.4	107.6	121.6	96.3	80.6	123.7	96.6	96.0	93.8	114.3	115.7	102.6	110.6	107.8	109.2
Ⅲ期	107.4	1.6	107.4	101.8	109.1	108.0	137.5	90.7	102.3	118.1	97.7	97.8	82.6	111.2	114.4	101.3	113.7	108.5	116.7
Ⅳ期	103.5	▲3.6	103.5	96.9	108.3	111.6	125.9	84.6	112.4	112.0	95.6	96.3	83.7	111.7	120.9	102.7	109.0	104.7	108.2
令和5年Ⅰ期	102.3	▲1.2	102.3	99.2	104.8	109.7	119.4	85.1	95.8	119.7	94.3	96.6	90.9	110.5	99.1	101.8	107.3	103.5	105.5
Ⅱ期	99.0	▲3.2	99.0	94.2	105.6	107.0	90.4	87.4	101.2	110.6	100.6	104.2	90.2	107.8	102.7	98.8	106.1	97.8	89.9
Ⅲ期	98.7	▲0.3	98.7	90.4	105.0	101.7	94.9	83.7	142.4	114.7	98.1	103.8	96.6	107.1	102.9	99.4	104.0	97.7	94.3
Ⅳ期	101.8	3.1	101.8	88.9	106.1	102.0	108.0	91.4	138.2	115.1	100.1	105.9	95.8	103.6	103.3	100.7	105.5	101.3	104.7
令和6年Ⅰ期	94.5	▲7.2	94.5	82.3	101.1	97.8	100.7	85.5	129.9	99.8	91.1	105.3	77.7	103.2	91.9	96.8	101.9	93.0	97.7
Ⅱ期	103.8	9.8	103.8	91.2	103.9	101.1	111.4	93.6	133.0	101.9	106.5	116.8	95.3	98.0	101.9	100.0	104.3	101.4	106.1
Ⅲ期	99.5	▲4.1	99.5	87.7	101.9	97.6	99.0	85.8	147.4	114.6	102.0	109.1	96.8	105.1	100.9	98.5	102.2	97.6	97.3
前期比(%)	▲4.1		▲4.1	▲3.8	▲1.9	▲3.5	▲11.1	▲8.3	10.8	12.5	▲4.2	▲6.6	1.6	7.2	▲1.0	▲1.5	▲2.0	▲3.7	▲8.3

(4)在庫指数(四半期)

令和2年(2020年)=100

ウエイト 品目数	鉱工業総合		製造工業		鉄鋼業	非鉄金属 工業	金属製品 工業	汎用・生 産用・業 務用機械 工業	電気機械 工業	輸送機械 工業	窯業・土 石製品工 業	化学工業	医薬品	プラス チック製 品工業	パルプ・ 紙・紙加 工品工業	繊維工業	食料品 工業	その他 工業	鉱工業総 合(医薬 品除く)	機械工業
	10000.0		10000.0																	
	115		115		478.9	370.0	477.6	1836.3	649.4	185.8	221.4	3557.6	1999.8	616.3	498.6	230.7	540.6	336.8	8000.2	2671.5
原指数年末値		前年末比(%)																		
令和元年	98.7	2.0	98.7		101.0	105.0	105.2	103.4	X	105.5	88.3	92.9	91.1	108.6	111.7	109.9	82.9	X	100.6	99.3
令和2年	92.5	▲6.3	92.5		95.3	104.1	94.5	92.7	X	99.4	85.9	93.0	102.0	96.6	74.1	94.3	84.8	X	90.1	92.1
令和3年	97.6	5.5	97.6		94.0	100.5	102.5	99.1	X	114.2	97.0	91.7	89.1	106.2	110.0	91.8	79.3	X	99.8	102.6
令和4年	99.7	2.2	99.7		94.9	118.8	100.7	96.3	X	122.9	102.8	96.0	96.0	116.0	79.1	81.1	68.2	X	100.7	109.6
令和5年	102.8	3.1	102.8		90.4	126.8	102.5	106.1	X	121.9	92.1	106.1	112.8	102.3	80.4	75.3	68.0	X	100.2	108.5
原指数期末値 〔四半期末〕		前年同期 末比(%)																		
令和3年Ⅲ期	96.7	▲0.3	96.7		91.3	109.1	98.7	94.6	X	126.2	97.3	92.4	83.6	107.2	84.5	93.2	99.4	X	100.0	98.4
令和3年Ⅳ期	97.6	5.5	97.6		94.0	100.5	102.5	99.1	X	114.2	97.0	91.7	89.1	106.2	110.0	91.8	79.3	X	99.8	102.6
令和4年Ⅰ期	103.5	7.4	103.5		101.8	100.9	113.7	100.7	X	120.8	109.9	103.8	98.3	110.9	86.0	85.7	88.8	X	104.8	105.4
令和4年Ⅱ期	102.5	5.9	102.5		95.0	113.8	105.0	102.1	X	110.1	99.6	99.1	92.1	113.9	82.0	81.6	91.3	X	105.1	109.9
令和4年Ⅲ期	102.3	5.8	102.3		91.3	116.4	101.6	97.3	X	119.3	121.0	97.9	97.3	127.6	89.8	77.9	78.6	X	103.5	108.0
令和4年Ⅳ期	99.7	2.2	99.7		94.9	118.8	100.7	96.3	X	122.9	102.8	96.0	96.0	116.0	79.1	81.1	68.2	X	100.7	109.6
令和5年Ⅰ期	107.3	3.7	107.3		93.2	130.9	115.1	105.2	X	113.7	136.1	103.6	103.7	110.1	78.5	74.4	82.3	X	108.2	119.5
令和5年Ⅱ期	107.3	4.7	107.3		92.2	130.2	117.9	104.7	X	119.7	105.2	106.8	104.2	107.0	80.4	71.1	85.9	X	108.1	118.2
令和5年Ⅲ期	105.9	3.5	105.9		81.5	135.3	116.6	101.2	X	127.5	117.9	106.1	115.0	102.9	97.7	72.5	83.7	X	103.6	111.2
令和5年Ⅳ期	102.8	3.1	102.8		90.4	126.8	102.5	106.1	X	121.9	92.1	106.1	112.8	102.3	80.4	75.3	68.0	X	100.2	108.5
令和6年Ⅰ期	103.5	▲3.5	103.5		80.5	119.8	107.0	116.5	X	128.7	106.0	106.7	119.3	99.9	81.6	75.6	77.0	X	99.5	111.3
令和6年Ⅱ期	103.4	▲3.6	103.4		85.3	121.9	106.4	102.4	X	114.6	80.2	114.0	124.2	103.0	76.7	80.4	82.9	X	98.2	101.4
令和6年Ⅲ期	99.9	▲5.7	99.9		81.3	114.8	99.3	98.6	X	125.3	78.6	108.5	127.2	110.5	82.8	85.7	76.4	X	93.0	95.8
前年同期末比(%)	▲5.7		▲5.7		▲0.2	▲15.2	▲14.8	▲2.6	X	▲1.7	▲33.3	2.3	10.6	7.4	▲15.3	18.2	▲8.7	X	▲10.2	▲13.8
季節調整済指数 〔四半期末〕		前期末比(%)																		
令和3年Ⅲ期	97.2	1.7	97.2		93.2	106.9	100.0	96.1	X	125.6	94.7	92.5	83.2	106.1	84.1	93.4	98.4	X	100.3	100.7
令和3年Ⅳ期	100.2	3.1	100.2		96.6	100.9	104.0	100.3	X	113.7	102.3	94.9	88.6	107.9	113.3	89.6	91.6	X	103.4	104.6
令和4年Ⅰ期	101.4	1.2	101.4		98.9	98.0	109.5	97.9	X	120.2	109.5	100.4	94.2	114.1	85.3	86.0	87.9	X	103.4	102.7
令和4年Ⅱ期	101.4	0.0	101.4		94.2	114.0	101.9	101.2	X	113.1	103.1	97.8	96.6	113.8	90.7	80.8	84.9	X	102.5	106.9
令和4年Ⅲ期	102.9	1.5	102.9		93.8	113.9	103.2	98.9	X	117.9	117.0	98.2	97.4	125.6	89.4	78.2	77.9	X	103.8	110.3
令和4年Ⅳ期	102.5	▲0.4	102.5		97.6	119.4	102.1	97.3	X	122.5	108.8	99.6	95.6	118.4	81.4	79.1	78.7	X	104.3	111.5
令和5年Ⅰ期	104.9	2.3	104.9		90.8	125.2	110.9	101.8	X	116.0	129.7	100.1	100.0	113.1	80.9	74.7	81.2	X	106.3	116.2
令和5年Ⅱ期	106.0	1.0	106.0		91.7	128.4	114.3	103.6	X	122.7	109.9	104.5	107.9	106.9	88.1	72.0	80.0	X	105.3	115.0
令和5年Ⅲ期	106.4	0.4	106.4		84.3	130.9	116.8	103.6	X	123.1	114.7	106.4	113.8	101.4	93.2	72.7	82.3	X	104.4	113.5
令和5年Ⅳ期	106.0	▲0.4	106.0		91.8	128.5	107.2	107.7	X	118.8	105.0	109.6	113.9	103.7	83.0	72.2	79.4	X	104.1	111.4
令和6年Ⅰ期	101.2	▲4.5	101.2		78.4	114.6	103.1	112.8	X	131.3	101.0	103.1	115.1	102.7	84.1	75.9	75.9	X	97.8	108.2
令和6年Ⅱ期	102.1	0.9	102.1		84.8	120.3	103.2	101.3	X	117.5	83.8	111.6	128.6	102.9	84.0	81.4	77.2	X	95.7	98.7
令和6年Ⅲ期	100.4	▲1.7	100.4		84.1	111.0	99.5	100.9	X	121.0	76.4	108.8	125.9	108.9	79.0	85.9	75.1	X	93.7	97.8
前期末比(%)	▲1.7		▲1.7		▲0.8	▲7.7	▲3.6	▲0.4	X	3.0	▲8.8	▲2.5	▲2.1	5.8	▲6.0	5.5	▲2.7	X	▲2.1	▲0.9

富山県鉱工業生産指数(付加価値額ウエイト、財用途分類、季節調整済指数)

令和2年(2020年)=100

	鉱工業 Mining and manufacturing												
	最終需要財 Final demand goods								生産財 Producer goods				
	品目数 Items	ウエイト Weight	投資財 Investment goods				消費財 Consumer goods			鉱工業用生産財 For mining and manufacturing	その他用生産財 For Others		
			資本財 Capital goods	建設財 Construction goods	消費財 Consumer goods	耐久消費財 Durable consumer goods	非耐久消費財 Non-Durable consumer goods						
品目数 Items								ウエイト Weight	ウエイト Weight			ウエイト Weight	ウエイト Weight
	173	64	39	22	17	25	2	23	109	104	5		
令和元年	111.0	105.6	107.5	103.4	111.7	103.3	139.9	102.9	115.4	115.8	105.1	C.Y 2019	
2年	100.0	100.0	100.0	100.0	100.0	100.0	100.0	100.0	100.0	100.0	100.0	C.Y 2020	
3年	110.2	110.4	120.8	136.5	104.4	97.4	113.2	97.2	110.0	110.3	100.0	C.Y 2021	
4年	106.2	109.4	116.8	129.2	103.9	100.1	128.0	99.8	103.5	103.8	96.0	C.Y 2022	
5年	100.6	101.0	99.5	101.3	97.6	103.0	135.2	102.7	100.2	100.9	79.8	C.Y 2023	
令和5年	Ⅲ期	98.7	96.5	90.0	83.1	95.1	103.3	140.7	102.9	101.2	102.0	76.7	Q3 2023
	Ⅳ期	101.8	102.9	101.4	110.1	92.7	105.2	136.2	104.9	101.1	102.3	72.1	Q4
令和6年	Ⅰ期	94.5	99.9	97.7	107.0	87.9	103.8	155.0	103.2	90.3	90.9	76.1	Q1 2024
	Ⅱ期	103.8	112.1	112.1	133.0	92.7	111.9	140.1	111.5	96.4	97.0	80.0	Q2
	Ⅲ期	99.5	101.7	96.7	104.6	87.3	106.6	135.7	106.3	98.1	99.2	65.4	Q3
令和5年	6月	101.6	103.0	99.8	101.9	97.6	105.8	134.9	105.4	100.5	101.1	84.0	Jun 2023
	7月	96.9	93.2	83.1	66.3	96.7	103.7	142.3	103.3	100.5	101.6	62.4	Jul
	8月	97.0	93.7	88.0	80.4	94.7	98.2	136.6	97.9	101.2	101.9	83.4	Aug
	9月	102.2	102.5	98.9	102.5	93.8	107.9	143.2	107.4	101.8	102.4	84.4	Sep
	10月	99.2	99.0	92.1	88.9	94.5	107.0	140.3	106.7	100.8	101.8	77.8	Oct
	11月	104.2	109.3	111.0	133.0	90.8	106.3	138.1	106.0	100.7	101.7	75.3	Nov
	12月	101.9	100.4	101.2	108.4	92.8	102.2	130.3	102.0	101.7	103.3	63.1	Dec
令和6年	1月	88.4	95.3	92.0	99.3	84.1	100.4	135.0	100.0	82.9	83.2	74.2	Jan 2024
	2月	96.9	103.2	101.4	112.1	91.0	105.5	187.0	104.5	92.7	93.1	81.6	Feb
	3月	98.2	101.3	99.7	109.6	88.5	105.5	143.0	105.1	95.3	96.3	72.5	Mar
	4月	102.0	110.0	114.1	138.8	92.0	102.9	138.4	102.6	94.3	94.4	85.2	Apr
	5月	105.1	115.3	116.3	139.8	94.7	116.6	144.9	116.2	96.0	96.4	84.5	May
	6月	104.2	111.1	105.9	120.4	91.5	116.1	137.1	115.8	98.9	100.1	70.3	Jun
	7月	102.5	106.0	103.4	115.1	90.6	108.0	139.8	107.7	99.9	101.1	59.5	Jul
	8月	96.2	100.3	86.6	89.9	82.0	114.4	136.4	114.4	93.9	95.2	60.7	Aug
	9月	99.9	98.9	100.1	108.9	89.2	97.3	130.8	96.9	100.5	101.2	76.0	Sep
前月比(%)	3.8	▲1.4	15.6	21.1	8.8	▲14.9	▲4.1	▲15.3	7.0	6.3	25.2		
原指数	101.0	100.7	105.1	118.7	91.0	95.0	138.9	94.5	101.3	102.8	59.7		
前年同月比(%)	▲3.1	▲5.2	0.4	7.0	▲7.4	▲12.1	▲10.6	▲12.1	▲1.3	▲1.2	▲8.2		

富山県鉱工業生産者製品在庫指数(財用途分類、季節調整済指数)

令和2年(2020年)=100

	鉱工業 Mining and manufacturing												
	最終需要財 Final demand goods								生産財 Producer goods				
	品目数 Items	ウエイト Weight	投資財 Investment goods				消費財 Consumer goods			鉱工業用生産財 For mining and manufacturing	その他用生産財 For Others		
			資本財 Capital goods	建設財 Construction goods	消費財 Consumer goods	耐久消費財 Durable consumer goods	非耐久消費財 Non-Durable consumer goods						
品目数 Items								ウエイト Weight	ウエイト Weight			ウエイト Weight	ウエイト Weight
	115	38	18	6	12	20	1	19	77	73	4		
令和元年	98.7	96.9	103.5	101.6	104.6	94.9	X	X	99.8	99.4	108.4	C.Y 2019	
2年	92.5	98.5	104.4	122.6	94.3	96.7	X	X	88.7	87.9	105.4	C.Y 2020	
3年	97.6	93.6	103.7	113.0	98.5	90.6	X	X	100.2	100.7	87.9	C.Y 2021	
4年	99.7	91.9	95.0	96.1	94.4	91.0	X	X	104.7	104.7	103.8	C.Y 2022	
5年	102.8	101.5	98.0	85.0	105.2	102.6	X	X	103.5	103.3	108.9	C.Y 2023	
令和5年	Ⅲ期	106.4	107.6	113.9	109.1	115.1	105.7	X	X	105.4	105.4	105.2	Q3 2023
	Ⅳ期	106.0	105.2	105.0	91.8	111.6	105.4	X	X	106.7	106.7	107.3	Q4
令和6年	Ⅰ期	101.2	105.7	100.7	100.8	101.1	107.5	X	X	98.1	98.4	93.1	Q1 2024
	Ⅱ期	102.1	111.8	100.0	96.6	103.1	115.5	X	X	95.7	96.4	81.0	Q2
	Ⅲ期	100.4	111.7	102.0	109.7	97.5	114.3	X	X	92.9	93.7	73.9	Q3
令和5年	6月	106.0	105.3	118.8	132.0	112.8	101.0	X	X	105.9	105.7	112.1	Jun 2023
	7月	106.0	105.9	119.7	133.1	113.2	101.3	X	X	106.1	106.3	103.4	Jul
	8月	104.2	103.2	116.8	126.5	111.9	99.3	X	X	105.2	105.4	102.4	Aug
	9月	106.4	107.6	113.9	109.1	115.1	105.7	X	X	105.4	105.4	105.2	Sep
	10月	106.4	107.0	111.2	101.3	114.8	105.6	X	X	105.8	105.5	109.0	Oct
	11月	106.8	108.2	109.1	99.9	113.1	107.7	X	X	106.1	105.9	110.2	Nov
	12月	106.0	105.2	105.0	91.8	111.6	105.4	X	X	106.7	106.7	107.3	Dec
令和6年	1月	100.6	103.0	93.4	81.7	100.1	105.6	X	X	99.2	99.3	96.9	Jan 2024
	2月	99.0	100.5	89.5	77.4	97.5	105.0	X	X	98.0	98.0	92.9	Feb
	3月	101.2	105.7	100.7	100.8	101.1	107.5	X	X	98.1	98.4	93.1	Mar
	4月	101.2	107.9	98.4	94.2	101.1	110.8	X	X	97.2	97.6	89.1	Apr
	5月	99.9	109.9	100.2	95.6	102.6	112.5	X	X	93.6	94.4	80.5	May
	6月	102.1	111.8	100.0	96.6	103.1	115.5	X	X	95.7	96.4	81.0	Jun
	7月	100.3	110.1	92.8	84.4	98.9	115.3	X	X	94.0	94.9	76.6	Jul
	8月	100.2	112.7	99.6	113.5	92.6	116.6	X	X	92.6	93.6	73.7	Aug
	9月	100.4	111.7	102.0	109.7	97.5	114.3	X	X	92.9	93.7	73.9	Sep
前月比(%)	0.2	▲0.9	2.4	▲3.3	5.3	▲2.0	X	X	0.3	0.1	0.3		
原指数	99.9	111.3	97.1	94.5	98.5	115.5	X	X	92.6	93.4	75.1		
前年同月比(%)	▲5.7	3.8	▲10.4	0.5	▲15.3	8.1	X	X	▲11.9	▲11.0	▲29.7		

※ 生産、在庫の年数値は原指数である。

※ 在庫の年数値は年末値、四半期数値は期末値である。

※ 前月比は季節調整済指数で、前年同月比は原指数で算出している。

鋳工業指数利用者のために（利用上の注意）

1 作成目的

鋳工業の生産及び在庫状況を数量的に調査し、富山県における鋳工業の動向を総合的に把握することを目的とする。鋳工業指数とは、一定地域内における月々の鋳工業生産量及び在庫量を、ある一定時期を基準にして指数化したものである。

2 基準年

基準年を令和2年(2020年)とし、指数値は令和2年の平均を100.0とした比率で示される。令和2年基準(令和6年3月25日公表)は、令和6年1月分指数値から適用するとともに、平成30年(2018年)まで遡及計算を行っている。

3 分類

日本標準産業分類に基づく13業種による業種分類(若干の組み換えを行っている)と、品目の用途により財別に格付けした特殊分類(財別)で指数を作成している。

4 採用品目とウェイト算定基準

生産指数は172品目、生産者製品在庫指数(以下、「在庫指数」という)は115品目である。ウェイトの算出にあたっては、生産指数は基準年次(令和2年)の付加価値額、在庫指数は基準年次の在庫額を基準とした。

5 季節調整

季節調整の方法は、センサス局法(X-ARIMA-12)を採用している。季節調整済指数とは、原指数から季節変動を除去した指数である。

6 統計表の見方

① 符号

「-」 : 該当値なし 「▲」 : マイナスの場合

「X」 : 秘匿(調査事業所が少なく、個々の報告者の秘密が漏れるおそれがあるため公表できない数値)

「0.0」 : 数値が単位未満の場合

② 四半期の区分は以下のとおり。

I期: 1-3月、II期: 4-9月、III期: 7-9月、IV期: 10-12月

7 その他

この結果を引用する際は、「富山県鋳工業生産の動き」による旨を注記してください。月報の過去の値が修正報告等により修正されている場合があります。公表予定は、予告なく変更する場合があります。詳しい利用上の注意は、別途「とやま統計ワールド」に掲載しています。

<調査についてのお問い合わせ先>

〒 930-0005 富山市新桜町5番3号 第2富山電気ビルディング5階
富山県 経営管理部 統計調査課 商工係 TEL: 076-444-3193(直通)
とやま統計ワールド (<http://www.pref.toyama.jp/sections/1015/index2.html>)