

## 2020年(令和2年)基準 消費者物価指数(富山市) 2024年(令和6年)平均

総合指数	109.1
前年比	(+) 2.7% 上昇

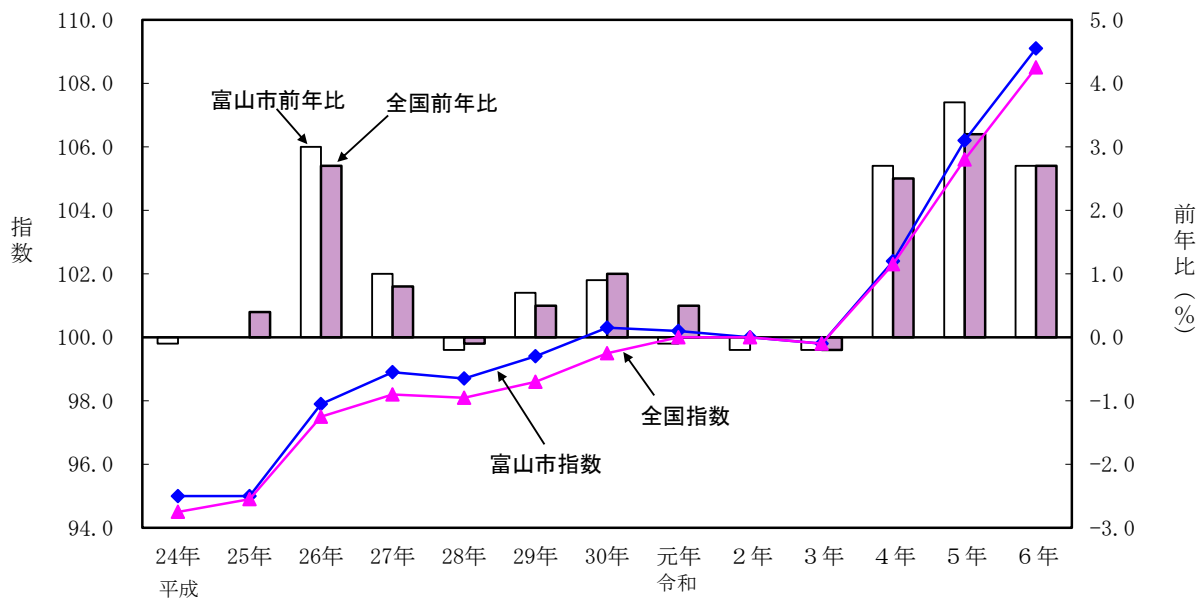
～「食料」、「光熱・水道」などが上昇したため、前年比上昇～

- (1) 総合指数は2020年を100として109.1  
前年比は2.7%の上昇
- (2) 生鮮食品を除く総合指数は108.6  
前年比は2.6%の上昇
- (3) 生鮮食品及びエネルギーを除く総合指数は107.2  
前年比は2.1%の上昇
- (4) 生鮮食品の指数は119.9  
前年比は5.8%の上昇

### 1 概況

#### (1) 総合指数の推移

令和2年=100  
(2020年=100)

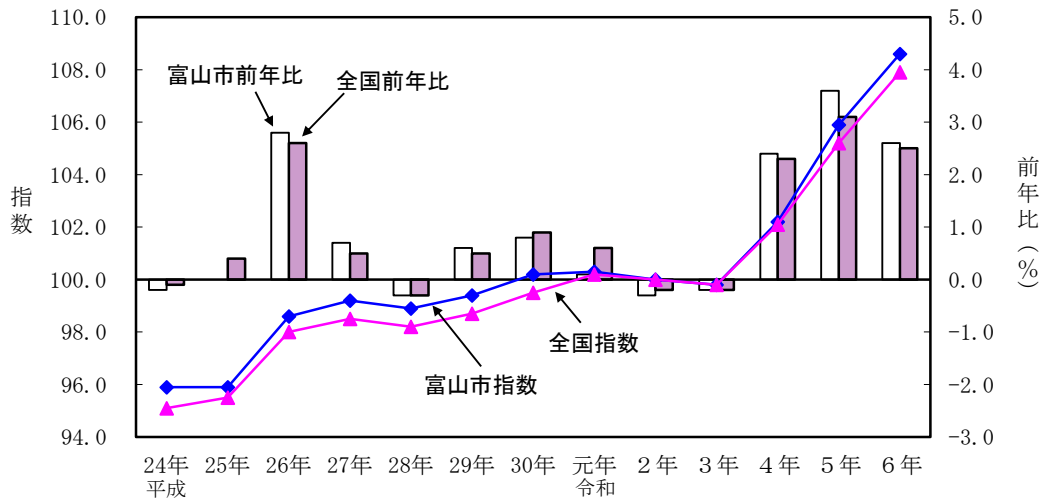


	年	平成							令和					
		24年	25年	26年	27年	28年	29年	30年	元年	2年	3年	4年	5年	6年
富山市	指数	95.0	95.0	97.9	98.9	98.7	99.4	100.3	100.2	100.0	99.8	102.4	106.2	<b>109.1</b>
	前年比 (%)	-0.1	0.0	3.0	1.0	-0.2	0.7	0.9	-0.1	-0.2	-0.2	2.7	3.7	<b>2.7</b>
全国	指数	94.5	94.9	97.5	98.2	98.1	98.6	99.5	100.0	100.0	99.8	102.3	105.6	<b>108.5</b>
	前年比 (%)	0.0	0.4	2.7	0.8	-0.1	0.5	1.0	0.5	0.0	-0.2	2.5	3.2	<b>2.7</b>

注) 前年比及び寄与度は、端数処理前の指数により計算するため、公表された指数値を用いて計算した値とは一致しない場合がある。

(2) 生鮮食品を除く総合指数の推移

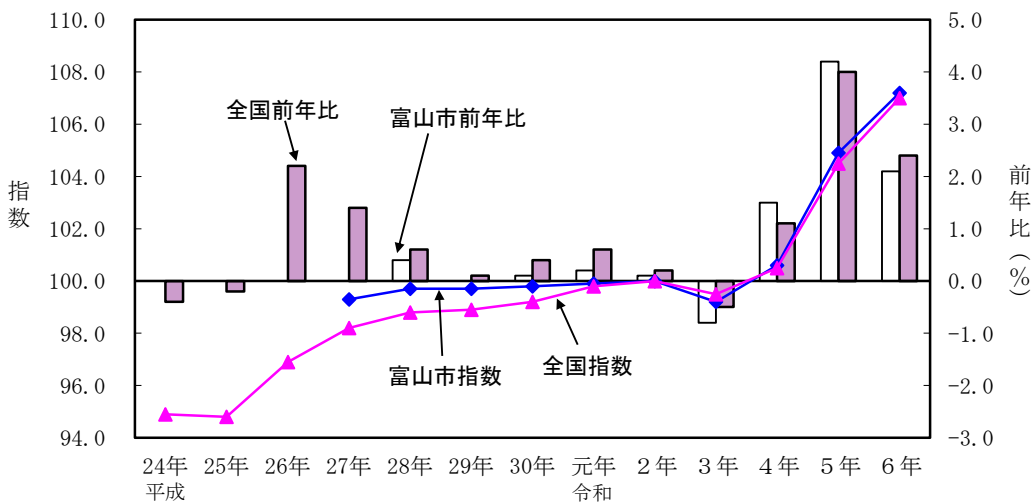
令和2年=100  
(2020年=100)



	年	平成							令和					
		24年	25年	26年	27年	28年	29年	30年	元年	2年	3年	4年	5年	6年
富山市	指数	95.9	95.9	98.6	99.2	98.9	99.4	100.2	100.3	100.0	99.8	102.2	105.9	<b>108.6</b>
	前年比 (%)	-0.2	0.0	2.8	0.7	-0.3	0.6	0.8	0.1	-0.3	-0.2	2.4	3.6	<b>2.6</b>
全国	指数	95.1	95.5	98.0	98.5	98.2	98.7	99.5	100.2	100.0	99.8	102.1	105.2	<b>107.9</b>
	前年比 (%)	-0.1	0.4	2.6	0.5	-0.3	0.5	0.9	0.6	-0.2	-0.2	2.3	3.1	<b>2.5</b>

(3) 生鮮食品及びエネルギーを除く総合指数の推移

令和2年=100  
(2020年=100)



	年	平成							令和					
		24年	25年	26年	27年	28年	29年	30年	元年	2年	3年	4年	5年	6年
富山市	指数				99.3	99.7	99.7	99.8	99.9	100.0	99.2	100.6	104.9	<b>107.2</b>
	前年比 (%)					0.4	0.0	0.1	0.2	0.1	-0.8	1.5	4.2	<b>2.1</b>
全国	指数	94.9	94.8	96.9	98.2	98.8	98.9	99.2	99.8	100.0	99.5	100.5	104.5	<b>107.0</b>
	前年比 (%)	-0.4	-0.2	2.2	1.4	0.6	0.1	0.4	0.6	0.2	-0.5	1.1	4.0	<b>2.4</b>

注) 富山市の生鮮食品及びエネルギーを除く総合指数は平成27年に公表開始。

## 2 前年からの動き

令和2年=100

(2020年=100)

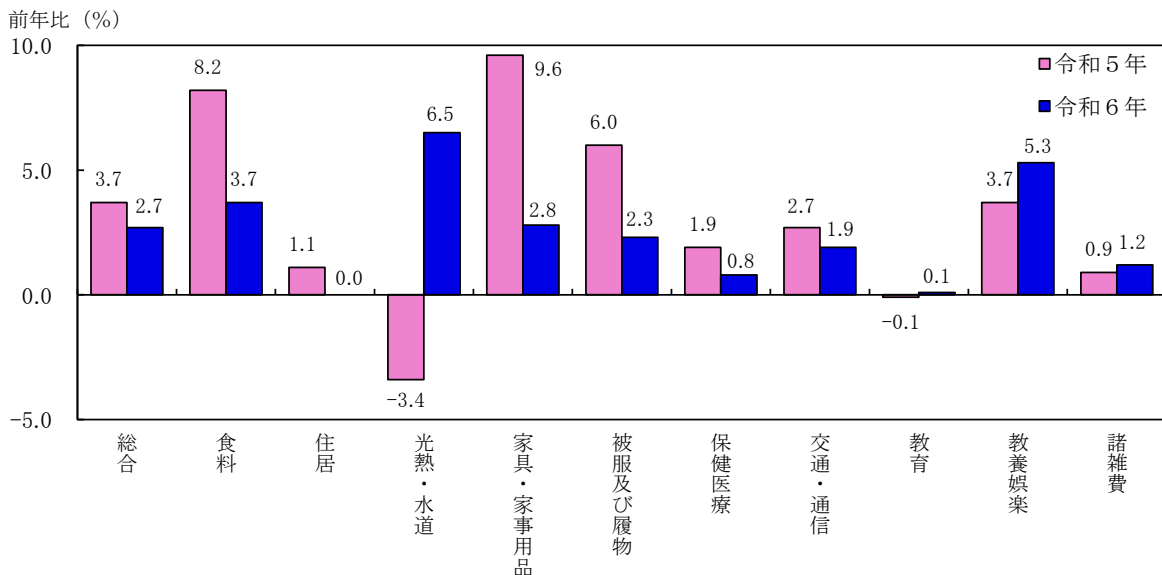
### 10大費目指数、前年比及び寄与度

	食料					住居	光熱・水道	家具・家事用品	被服及び履物	保健医療	交通・通信	教育	教養娯楽	諸雑費			
	総合	生鮮食品を除く総合	持家の家賃を除く総合	生鮮食品及びエネルギーを除く総合	食料(酒類を除く)及びエネルギーを除く総合												
指数	109.1	108.6	110.1	107.2	103.9	117.3	119.9	116.8	104.8	115.4	120.5	107.6	101.6	98.8	100.0	111.7	104.2
前年比 (%)	2.7	2.6	3.2	2.1	1.7	3.7	5.8	3.2	0.0	6.5	2.8	2.3	0.8	1.9	0.1	5.3	1.2
寄与度		2.45	2.81	1.85	1.08	1.05	0.27	0.78	0.00	0.54	0.12	0.08	0.03	0.30	0.00	0.51	0.09

### 総合指数の前年比に寄与した主な内訳

上昇した主なもの						下落した主なもの					
10大費目	前年比	寄与度	中分類	前年比	寄与度	10大費目	前年比	寄与度	中分類	前年比	寄与度
			菓子類	+5.9%	+0.16						
			果物	+11.3%	+0.14						
光熱・水道	+6.5%	+0.54	電気代	+11.7%	+0.51						
			他の光熱	+3.8%	+0.03						
教養娯楽	+5.3%	+0.51	教養娯楽サービス	+5.9%	+0.34						
			書籍・他の印刷物	+6.5%	+0.07						
			教養娯楽用品	+3.9%	+0.07						

### 10大費目の動き



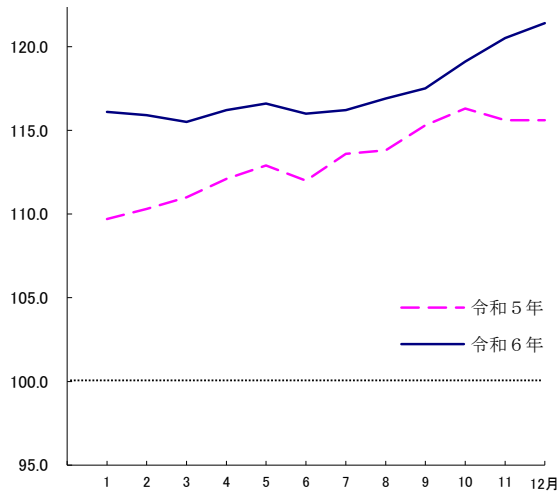
寄与度とは、各費目のウェイトを加味して、各費目の動きが物価全体の動きに対してどの程度影響しているか示したものの。  
(ウェイトとは家計の消費支出全体に占めるある品目への支出金額の割合。基準年の家計調査の結果により作成。)

## 10大費目指数の動き

### ■ 食料

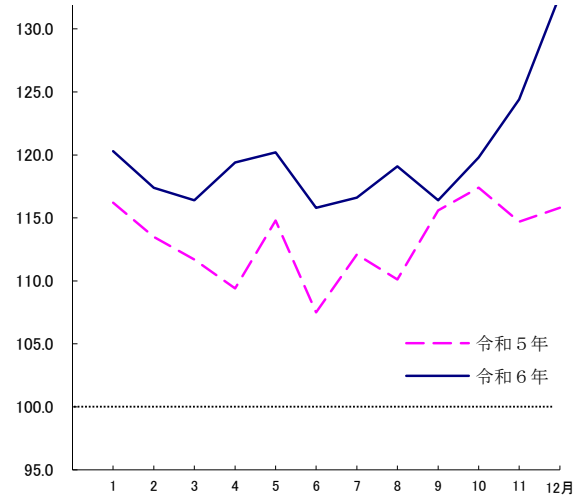
当年指数： 117.3

「野菜・海藻」、「菓子類」などが上昇したため、3.7%の上昇となった。



・(参考)食料のうち生鮮食品 当年指数： 119.9

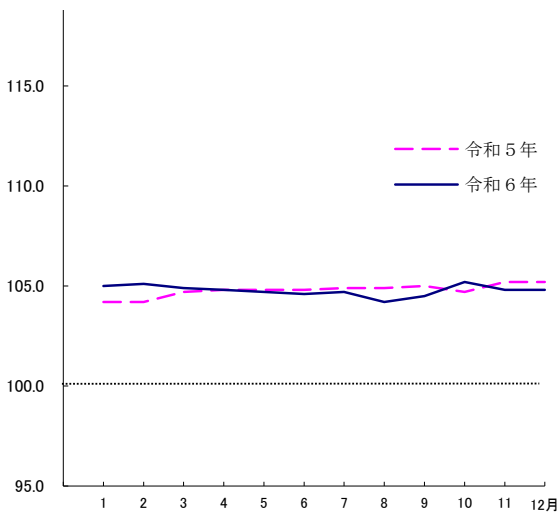
「生鮮野菜」、「生鮮果物」が上昇したため、5.8%の上昇となった。



### ■ 住居

当年指数： 104.8

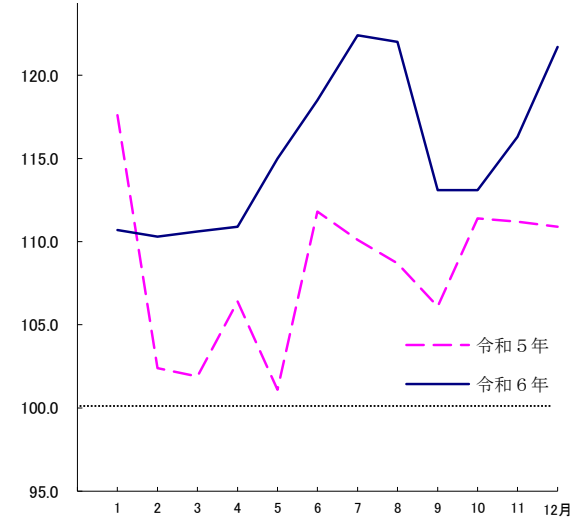
「家賃」が下落したものの、「設備修繕・維持」が上昇したため、同水準となった。



### ■ 光熱・水道

当年指数： 115.4

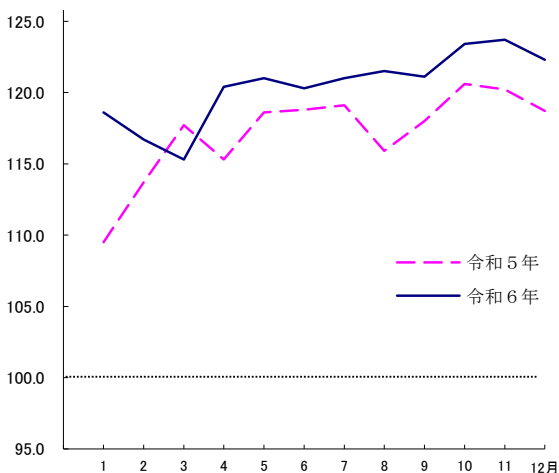
「電気代」、「他の光熱」が上昇したため、6.5%の上昇となった。



### ■ 家具・家事用品

当年指数： 120.5

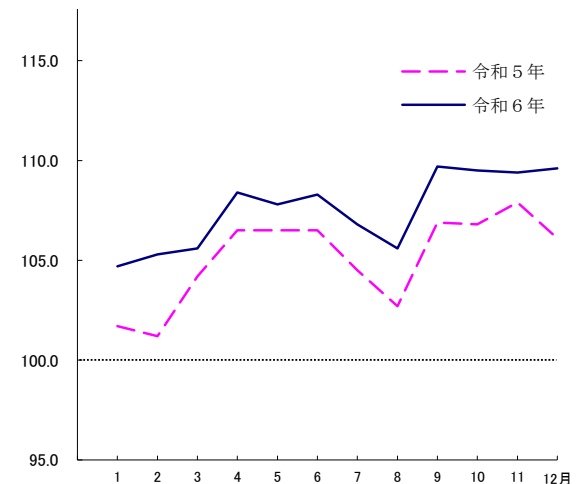
「寝具類」が下落したものの、「家事用消耗品」、「家事雑貨」などが上昇したため、2.8%の上昇となった。



### ■ 被服及び履物

当年指数： 107.6

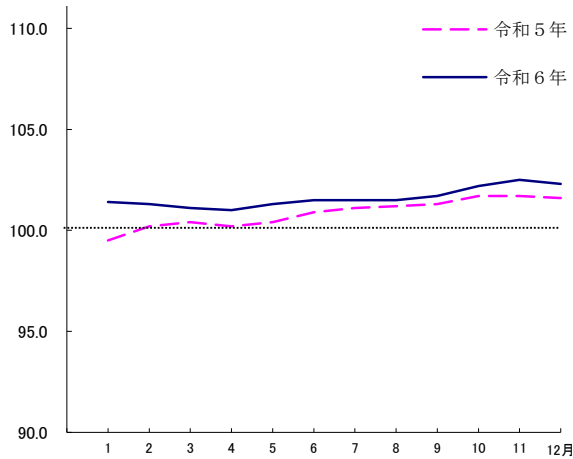
「下着類」、「履物類」などが上昇したため、2.3%の上昇となった。



■ 保健医療

当年指数: 101.6

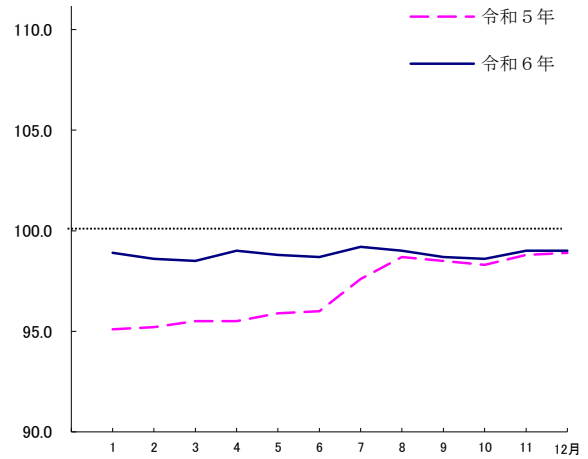
「医薬品・健康保持用摂取品」、「保健医療用品・器具」が上昇したため、0.8%の上昇となった。



■ 交通・通信

当年指数: 98.8

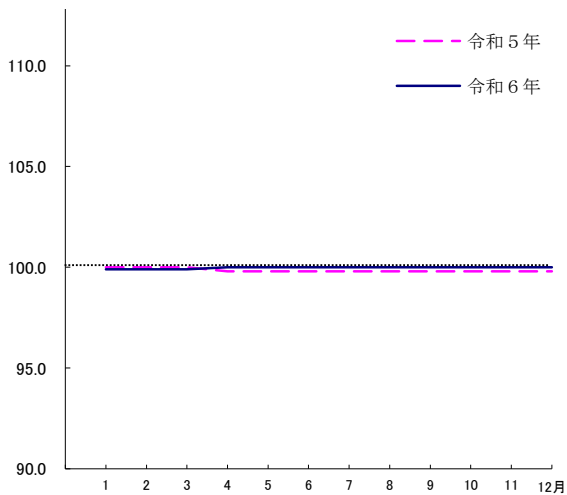
「通信」が下落したものの、「自動車等関係費」、「交通」が上昇したため、1.9%の上昇となった。



■ 教育

当年指数: 100.0

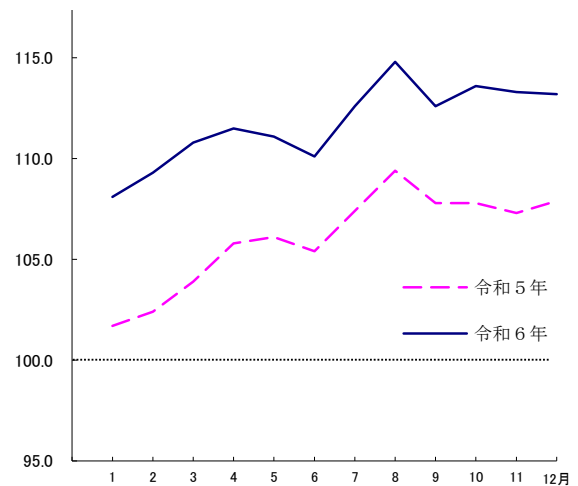
「教科書・学習参考教材」が上昇したため、0.1%の上昇となった。



■ 教養娯楽

当年指数: 111.7

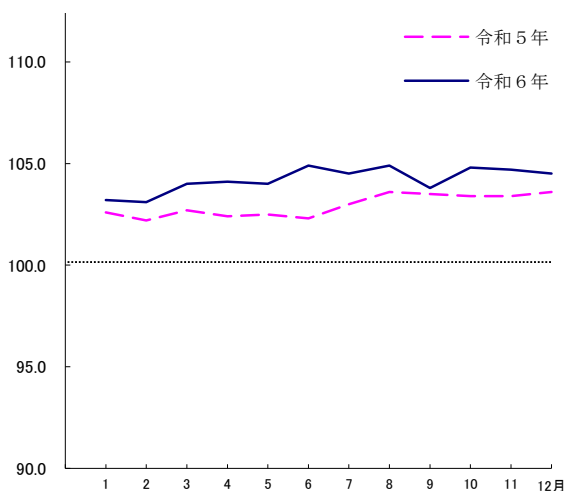
「教養娯楽サービス」、「書籍・他の印刷物」などが上昇したため、5.3%の上昇となった。



■ 諸雑費

当年指数: 104.2

「身の回り用品」、「他の諸雑費」などが上昇したため、1.2%の上昇となった。



## 令和6年(2024年)平均 富山市消費者物価指数中分類指数

中 分 類	ウ エ イ ト	令和6年平均 (2024年平均)		令和5年平均 (2023年平均)	
		指数	前年比 (%)	指数	前年比 (%)
<b>総 合</b>	<b>10 000</b>	<b>109.1</b>	<b>2.7</b>	<b>106.2</b>	<b>3.7</b>
生 鮮 食 品 を 除 く 総 合	9 567	108.6	2.6	105.9	3.6
持家の帰属家賃を除く総合 持家の帰属家賃及び	8 827	110.1	3.2	106.7	4.2
生鮮食品を除く総合 1)	8 394	109.6	3.0	106.3	4.1
生鮮食品及びエネルギーを除く総合 2)	8 722	107.2	2.1	104.9	4.2
食料(酒類を除く)及び エネルギーを除く総合 3)	6 588	103.9	1.7	102.1	2.7
<b>食 料</b>	<b>2 697</b>	<b>117.3</b>	<b>3.7</b>	<b>113.2</b>	<b>8.2</b>
生 鮮 食 品 4)	433	119.9	5.8	113.2	6.2
生 鮮 食 品 を 除 く 食 料	2 264	116.8	3.2	113.2	8.6
穀 類	216	125.2	6.0	118.1	8.7
魚 介 類	217	128.9	0.7	128.0	10.5
生 鮮 魚 介 類	125	130.2	-0.6	131.0	5.9
肉 類	230	108.4	0.7	107.6	4.6
乳 卵 類	126	112.8	0.5	112.2	10.2
野 菜 ・ 海 藻	303	115.5	6.7	108.2	7.0
生 鮮 野 菜 物	197	111.8	7.6	103.9	5.1
果 物	122	120.8	11.3	108.5	8.1
生 鮮 果 物	111	122.5	11.7	109.7	8.5
油 脂 ・ 調 味 料	113	118.1	1.5	116.4	9.4
菓 子 類	253	118.7	5.9	112.1	6.9
調 理 食 品	375	119.9	3.4	116.0	9.4
飲 料	157	113.9	5.1	108.3	6.8
酒 類	131	108.4	0.8	107.5	7.2
外 食	455	114.7	2.3	112.2	9.1
<b>住 居</b>	<b>1 678</b>	<b>104.8</b>	<b>0.0</b>	<b>104.8</b>	<b>1.1</b>
持家の帰属家賃を除く住居	505	112.2	1.7	110.4	4.1
家 賃	1 293	101.5	-0.8	102.3	-0.2
持家の帰属家賃を除く家賃	120	100.3	-0.8	101.1	0.1
設 備 修 繕 ・ 維 持	385	115.9	2.4	113.2	5.2
<b>光 熱 ・ 水 道</b>	<b>806</b>	<b>115.4</b>	<b>6.5</b>	<b>108.3</b>	<b>-3.4</b>
電 気 代	430	119.6	11.7	107.1	-5.7
ガ ス 代	116	111.6	-0.2	111.8	-3.4
他 の 光 熱	70	137.4	3.8	132.4	1.9
上 下 水 道 料	189	100.0	0.0	100.0	0.0
<b>家 具 ・ 家 事 用 品</b>	<b>390</b>	<b>120.5</b>	<b>2.8</b>	<b>117.2</b>	<b>9.6</b>
家 庭 用 耐 久 財	143	123.6	2.1	121.0	12.0
室 内 装 備 品	27	101.8	-1.3	103.2	3.8
寝 具 類	25	93.3	-6.8	100.1	-3.1
家 事 雑 貨	73	126.5	5.4	120.0	8.2
家 事 用 消 耗 品	107	125.2	4.6	119.7	12.8
家 事 サ ー ビ ス	16	107.3	3.6	103.5	1.7

1) 「持家の帰属家賃」・・・持家の住宅を借家とみなした場合に支払われるべき家賃

2) 「生鮮食品及びエネルギーを除く総合」＝「総合」－「生鮮食品」－「エネルギー」

3) 「食料(酒類を除く)及びエネルギーを除く総合」＝「総合」－「食料」＋「酒類」－「エネルギー」

4) 「生鮮食品」・・・生鮮魚介、生鮮野菜、生鮮果物

## 別表

令和2年=100  
(2020年=100)

中 分 類	ウ エ イ ト	令和6年平均 (2024年平均)		令和5年平均 (2023年平均)	
		指数	前年比 (%)	指数	前年比 (%)
<b>被 服 及 び 履 物</b>	<b>355</b>	<b>107.6</b>	<b>2.3</b>	<b>105.1</b>	<b>6.0</b>
衣 料	148	106.1	1.0	105.0	5.0
和 服	1	85.1	0.0	85.1	-2.1
洋 服	147	106.2	1.0	105.1	5.1
シャツ・セーター・下着類	105	108.5	3.3	105.1	5.7
シャツ・セーター類	70	104.9	0.8	104.1	5.3
下 着 類	35	115.8	8.2	107.0	6.4
履 物 類	55	107.6	3.3	104.2	7.0
他の被服	27	105.2	5.4	99.8	4.8
被服関連サービス	21	116.1	0.3	115.7	12.8
<b>保 健 医 療</b>	<b>419</b>	<b>101.6</b>	<b>0.8</b>	<b>100.8</b>	<b>1.9</b>
医薬品・健康保持用摂取品	113	107.0	2.4	104.5	2.6
保健医療用品・器具	110	101.2	0.6	100.6	3.8
保健医療サービス	195	98.7	-0.1	98.8	0.5
<b>交 通 ・ 通 信</b>	<b>1 754</b>	<b>98.8</b>	<b>1.9</b>	<b>97.0</b>	<b>2.7</b>
交 通 費	93	103.3	1.2	102.1	1.0
自動車等関係	1 172	109.9	2.7	107.0	1.9
通 信	490	71.5	-0.8	72.1	6.3
<b>教 育</b>	<b>216</b>	<b>100.0</b>	<b>0.1</b>	<b>99.9</b>	<b>-0.1</b>
授 業 料 等	142	99.8	0.0	99.8	0.1
教科書・学習参考教材	5	107.3	3.3	103.9	0.8
補習 習 教 育	68	99.6	-0.2	99.8	-0.6
<b>教 養 娛 楽</b>	<b>951</b>	<b>111.7</b>	<b>5.3</b>	<b>106.1</b>	<b>3.7</b>
教 養 娛 楽 用 耐 久 財 産 品	81	110.1	3.2	106.7	3.6
教 養 娛 楽 用 品	184	111.1	3.9	106.9	6.5
書籍・他の印刷物	111	110.2	6.5	103.5	1.6
教 養 娛 楽 サ ー ビ ス	575	112.5	5.9	106.2	3.2
<b>諸 雑 費</b>	<b>734</b>	<b>104.2</b>	<b>1.2</b>	<b>102.9</b>	<b>0.9</b>
理 美 容 サ ー ビ ス	124	102.1	0.7	101.4	0.7
理 美 容 用 品	163	103.3	0.7	102.6	1.6
身の回り用品	56	119.9	6.7	112.3	3.5
たばこ	36	114.4	0.2	114.2	0.5
他の諸雑費	355	101.9	0.8	101.0	0.2
<b>〈〈 別掲 〉〉</b>					
エ ネ ル ギ ー <sup>5)</sup>	845	123.2	6.5	115.7	-2.4
教 育 関 係 費	301	102.5	1.1	101.3	0.5
教 養 娛 楽 関 係 費	977	111.2	5.0	105.9	3.4
情 報 通 信 関 係 費	584	73.4	-0.7	73.9	2.1

5) 「エネルギー」・・・電気代、都市ガス代、プロパンガス、灯油及びガソリン

# 統計刊行物のご案内

統計調査課では、各種統計調査の報告書の他に、次のような統計資料を編集・発行しています。

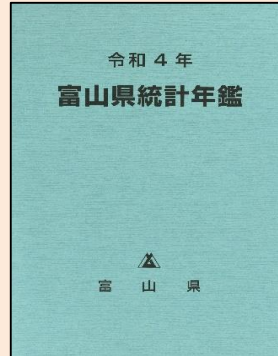
## 100の指標 統計からみた富山

富山県の特徴を表す指標を都道府県編と市町村編に分け、各分野から選んだそれぞれ100項目の指標について、全国における富山県の位置と県内における“わがまち、わがむら”の位置を示してあります。



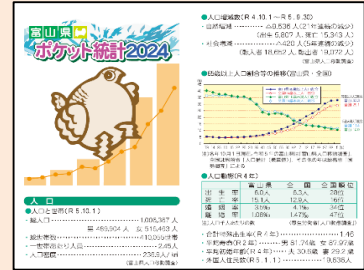
## 富山県統計年鑑

明治19年に「明治17年富山県統計書」として創刊され、昭和33年に「昭和30年富山県統計年鑑」と改題されて現在に至る、長い歴史を持つ総合統計書です。



## 富山県ポケット統計

令和5年に公表された主要統計の結果をわかりやすく図解しています。



## 富山県民手帳

富山県のデータや、生活に便利な情報が満載の手帳です。



《掲載内容の一例》

- ・過去10年間の天気
- ・県内各地の行事予定
- ・富山県の主なできごと
- ・全国・県・市町村の主要統計
- ・公共施設一覧
- ・富山のお土産
- ・富山県内鉄軌道マップ
- ・富山湾旬の鮨

### <内容についてのお問い合わせ>

富山県経営管理部統計調査課生計農林係  
 電話 076-444-3194  
 F A X 076-444-3490

統計調査課で公表している各種統計調査の結果概要については、統計調査課のHP「とやま統計ワールド」でご覧になれます。

<https://www.pref.toyama.jp/sections/1015/index2.html>



※ この資料は総務省統計局が作成、公表している全国の消費者物価指数のうち、富山市の消費者物価指数についてまとめたものです。