

パノラマ
キトキト
富山に
来られ



令和元年富山県観光客入込数等

(H31.1.1～R1.12.31)

富山県観光・交通振興局観光振興室
(公社) とやま観光推進機構

目 次

令和元年富山県観光客入込数等について

1. 概況	1
データ 観光地等入込数ランキング（延べ数）	3
2. 市町村別四半期別入込数（延べ数）	4
3. 県内主要観光地の状況	5
4. 県内主要宿泊施設における外国人宿泊者数	6
＜参考資料＞	
1 立山有料道路通行台数	7
2 富山空港利用状況	7
3 市町村別宿泊施設数及び客室数	8
4 令和元年宿泊旅行統計調査（確定値）	9

この調査は、富山県への観光客の入込状況を把握し、今後の観光施策の基礎資料とするため、実施したものである。

1 調査方法

- ・ 各市町村の観光地・観光施設については、実数が把握できる場合は実数、明確な数が把握できない場合は、駐車台数等最も適切と思われる推計方法により算出した来場者数。
- ・ イベント・祭りについては、主催者またはマスコミ等の発表数。（観光地等で開催の場合は、観光地等の入込数から控除した。）
- ・ 「令和元年外国人宿泊実態調査」については、県内の全宿泊施設を対象に調査し、集計した数。

2 調査期間

平成31年1月1日から令和元年12月31日までの1年間

※平成22年及び23年は、調査地点等を一部整理しているため、経年比較はできない。

令和元年富山県観光客入込数等について

(H31. 1. 1~R1. 12. 31)

1 概況

入込総数（延べ数）は 35,001 千人で、台風等自然災害の影響による旅行需要の落ち込みや天候不順等により、前年と比較して 2.1%減少

観光庁の共通基準による入込総数(実数推計)は 14,817 千人で、前年と比較して 5.9%減少

また、外国人宿泊者数は 329 千人で、訪日外国人旅行者の増加と観光プロモーションの効果等により、前年と比較して 9.7%増加

(1) 県全体の観光客入込数等

- ① 観光客入込総数（延べ数）は、平成 30 年に比べ 2.1%減少し、35,001 千人
 - ・観光施設等の入込数 30,012 千人（▲2.1%、646 千人減）
 - ・イベントの入込数 4,989 千人（▲2.3%、115 千人減）
- ② 観光庁の「観光入込客統計に関する共通基準」に基づき調査・算出した観光客入込総数（実数推計）^{※1}は、平成 30 年に比べ 5.9%減少し、14,817 千人
- ③ 観光庁が行う「宿泊旅行統計調査」^{※2}での富山県の延べ宿泊者数は、平成 30 年に比べ 0.7%増加し、3,808 千人（対前年比 28 千人増）。うち、外国人宿泊者数は、平成 30 年に比べ 16.9%増加し、358 千人（対前年比 52 千人増）
- ④ 県が独自に行う「外国人宿泊実態調査」^{※3}での外国人宿泊者数は、平成 30 年に比べ 9.7%増加し、329 千人（対前年比 29 千人増）

※1 観光庁の共通基準による実数推計

共通基準に基づき、県内 11 箇所、約 3,100 人を対象に聞き取り調査
県内居住者・県外居住者、宿泊客・日帰り客の各構成比や平均訪問地点数を算出した上で、観光庁「宿泊旅行統計調査」のデータも利用し、推計

※2 観光庁「宿泊旅行統計調査」

調査主体：観光庁
調査対象：宿泊施設（従業員 10 人以上：全施設、従業員 10 人未満：1/9~1/3 を抽出）
調査頻度：月 1 回
回答率：R1 各調査月（全国平均）56.2~62.0%

※3 県独自「外国人宿泊実態調査」

調査主体：県観光振興室
調査対象：県内宿泊施設（旅館業営業許可施設）
調査頻度：年 1 回
回答率：R1 73.8%

(2) 変動要因

① 増加

- ・ゴールデンウィーク（10連休）の効果もあり、海王丸パークなどの観光地点が好調に推移したこと。
- ・外国人宿泊者数については、訪日外国人旅行者全般が好調に推移したことや、官民を挙げた継続的な観光プロモーションによる効果に加え、地方を訪問する外国人旅行者が増加したこと。

② 減少

- ・相次ぐ台風などの自然災害により、旅行需要が落ち込んだこと。
- ・台風19号の影響で北陸新幹線が一時運休・減便となったこと。

(3) 変動の大きい観光地

① 増加観光地・イベント

	R1 入込数	対前年増
○氷見漁港場外市場ひみ番屋街	1,224 千人	(+1.6%、 +19 千人)
○海王丸パーク	1,189 千人	(+7.8%、 +86 千人)
○宇奈月温泉	363 千人	(+9.2%、 +31 千人)
○富山市ガラス美術館	342 千人	(+77.6%、 +150 千人)
○となみチューリップフェア	325 千人	(+10.9%、 +32 千人)
○戸出七夕まつり	150 千人	(+50.0%、 +50 千人)

② 減少観光地・イベント

	R1 入込数	対前年減
○富岩運河環水公園	1,662 千人	(▲26.3%、▲594 千人)
○立山黒部アルペンルート	883 千人	(▲10.0%、▲98 千人)
○おわら風の盆	175 千人	(▲16.7%、▲35 千人)
○福岡町つくりもんまつり	110 千人	(▲31.3%、▲50 千人)

(表1)観光地等入込数ランキング(延べ数)

(1)観光地・観光施設

(単位:人)

	名 称	市町村	R1年入込数	30年入込数	対前年比
1	富岩運河環水公園	富山市	1,662,000	2,256,000	▲26.3%
2	氷見漁港場外市場ひみ番屋街(総湯含む)	氷見市	1,224,700	1,205,700	1.6%
3	海王丸パーク	射水市	1,189,400	1,103,000	7.8%
4	道の駅福光	南砺市	1,117,729	1,112,324	0.5%
5	立山黒部アルペンルート	立山町	882,872	980,809	▲10.0%
6	高岡古城公園	高岡市	854,500	895,500	▲4.6%
7	県民公園太閤山ランド	射水市	793,336	784,088	1.2%
8	道の駅カモンパーク新湊	射水市	714,250	702,114	1.7%
9	桜ヶ池	南砺市	662,642	679,954	▲2.5%
10	五箇山	南砺市	661,000	670,000	▲1.3%

(2)イベント・祭り

(単位:人)

	名 称	市町村	R1年入込数	30年入込数	対前年比
1	となみチューリップフェア	砺波市	325,000	293,000	10.9%
2	山王まつり	富山市	250,000	250,000	0.0%
3	とやまスノーピアード	富山市	216,200	216,200	0.0%
4	富山まつり	富山市	190,000	190,000	0.0%
5	おわら風の盆	富山市	175,000	210,000	▲16.7%
6	高岡御車山祭	高岡市	154,000	151,000	2.0%
7	戸出七夕まつり	高岡市	150,000	100,000	50.0%
8	高岡七夕まつり	高岡市	140,000	156,000	▲10.3%
9	高岡万葉まつり	高岡市	135,000	130,000	3.8%
10	高岡桜まつり	高岡市	125,000	119,500	4.6%

※入込数の公表が了承された観光地点・イベントのみ掲載

2 市町村別四半期別入込数(延べ数)

(単位:千人)

市町村名	対象年	1～3月	4～6月	7～9月	10～12月	合計	対前年比増減
合計	R1年	4,968	9,818	9,769	6,446	31,001	▲2.4%
	30年	4,683	9,898	9,955	7,226	31,762	▲2.0%
	対前年比	106.1%	99.2%	98.1%	89.2%	97.6%	
富山市	R1年	1,365	2,081	2,329	1,305	7,080	▲9.7%
	30年	1,402	2,482	2,338	1,615	7,837	▲7.7%
高岡市	R1年	424	1,256	1,216	818	3,714	▲3.5%
	30年	343	1,302	1,320	885	3,850	2.2%
射水市	R1年	694	1,245	1,357	794	4,090	1.5%
	30年	560	1,103	1,409	956	4,028	0.8%
魚津市	R1年	224	400	416	245	1,285	1.3%
	30年	193	375	433	267	1,268	▲2.1%
氷見市	R1年	379	576	580	474	2,009	▲0.7%
	30年	359	562	610	493	2,024	0.3%
滑川市	R1年	34	98	144	60	336	2.8%
	30年	30	93	139	65	327	0.0%
黒部市	R1年	445	850	942	649	2,886	5.3%
	30年	418	728	928	666	2,740	▲4.3%
砺波市	R1年	170	835	292	375	1,672	0.2%
	30年	177	778	274	439	1,668	▲3.8%
南砺市	R1年	703	1,010	1,043	911	3,667	▲0.5%
	30年	713	1,010	1,021	943	3,687	▲0.1%
小矢部市	R1年	177	412	320	256	1,165	▲0.8%
	30年	172	412	332	258	1,174	▲3.7%
上市町	R1年	107	184	181	111	583	▲0.7%
	30年	107	184	177	119	587	3.9%
立山町	R1年	88	632	671	304	1,695	▲5.4%
	30年	70	635	717	370	1,792	4.3%
入善町	R1年	120	118	127	87	452	▲2.2%
	30年	110	138	127	87	462	2.0%
朝日町	R1年	38	121	151	57	367	15.4%
	30年	29	96	130	63	318	16.5%

※入込数の公表が了承された観光地点・イベントのみ計上

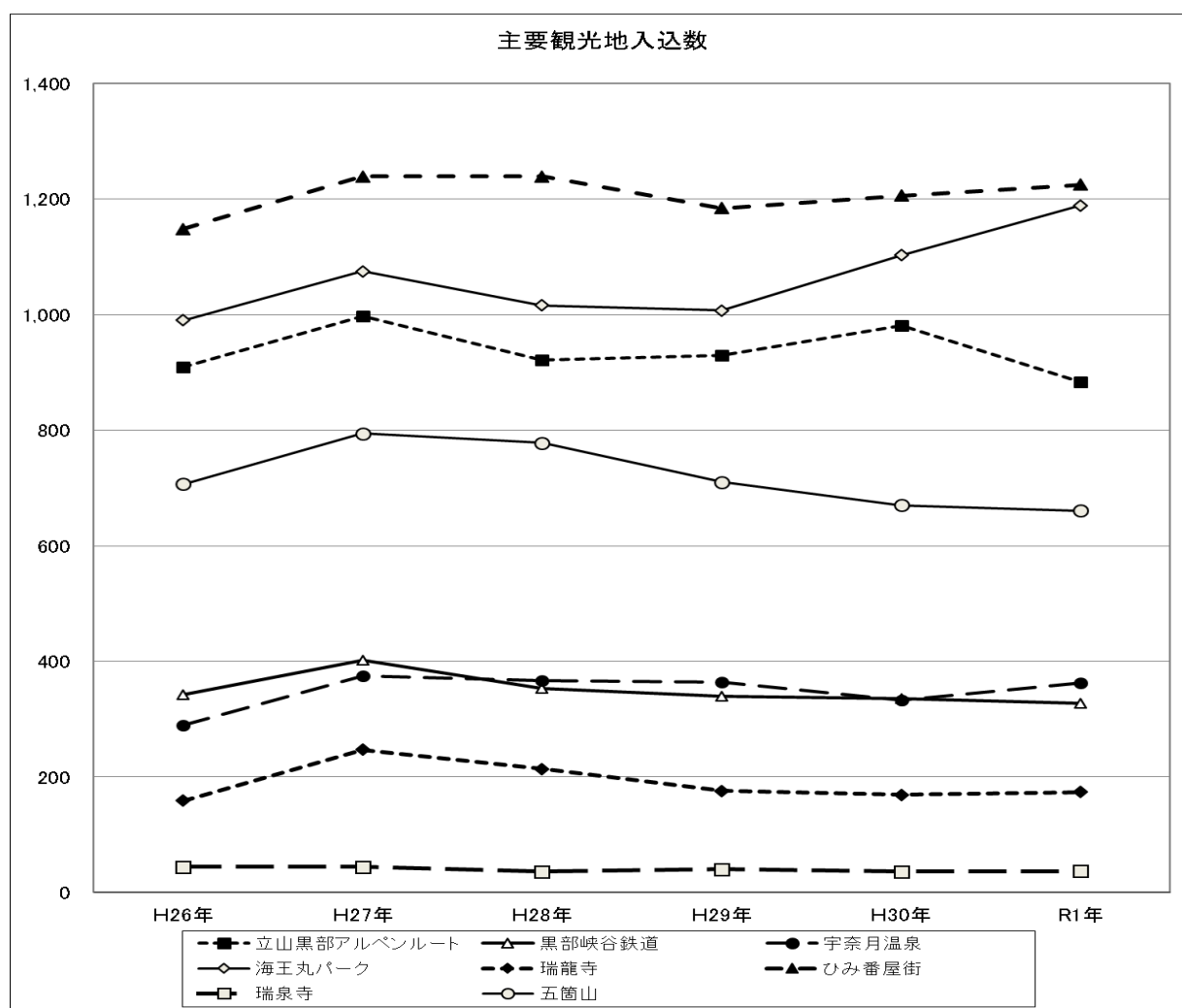
3 県内主要観光地の状況 (県観光振興室調べ)

単位:千人

		平成27年	平成28年	平成29年	平成30年	令和元年
立山黒部 アルペンルート	人数	997	922	929	981	883
	前年比	109.7%	92.5%	100.8%	105.6%	90.0%
黒部峡谷鉄道※1	人数	402	353	339	336	328
	前年比	117.5%	87.8%	96.0%	99.1%	97.6%
宇奈月温泉※2	人数	375	367	364	333	363
	前年比	129.3%	97.9%	99.2%	91.5%	109.0%
海王丸パーク	人数	1,075	1,016	1,007	1,103	1,189
	前年比	108.6%	94.5%	99.1%	109.5%	107.8%
瑞龍寺	人数	247	214	176	169	174
	前年比	155.3%	86.6%	82.2%	96.0%	103.0%
ひみ番屋街	人数	1,239	1,239	1,184	1,206	1,225
	前年比	107.9%	100.0%	95.6%	101.9%	101.6%
瑞泉寺	人数	44	36	40	36	37
	前年比	100.0%	81.8%	111.1%	90.0%	102.8%
五箇山	人数	794	778	710	670	661
	前年比	112.3%	98.0%	91.3%	94.4%	98.7%

※1 往復乗車のため、乗車人数×1/2としている。

※2 日帰り客も含む。



4 県内主要宿泊施設における外国人宿泊者数

(単位:人)

	平成26年	平成27年	平成28年	平成29年	平成30年	令和元年	対前年同期比
総数	146,576	200,235	229,229	282,286	299,721	328,732	109.7%
台湾	67,658	67,784	76,396	102,346	94,762	103,891	109.6%
中国	13,084	25,691	25,412	26,898	30,602	38,321	125.2%
香港	15,301	26,479	31,810	33,370	36,677	33,001	90.0%
韓国	12,743	17,259	22,330	35,444	32,671	20,651	63.2%
タイ	8,223	11,248	12,072	12,309	11,156	12,345	110.7%
小計	117,009	148,461	168,020	210,367	205,868	208,209	101.1%

※県観光振興室調べ。県内宿泊施設の全数調査。

【参考】観光庁「宿泊旅行統計調査」の延べ外国人宿泊者数

(単位:人)

	平成26年	平成27年	平成28年	平成29年	平成30年	令和元年	対前年同期比
総数	142,070	207,790	222,270	287,720	306,200	357,830	116.9%
台湾	63,060	69,870	65,380	86,640	90,680	99,010	109.2%
中国	12,390	20,180	20,010	23,110	31,130	34,970	112.3%
香港	13,050	24,940	31,760	34,280	33,440	32,760	98.0%
韓国	11,140	18,820	18,770	34,140	29,880	20,460	68.5%
タイ	8,530	10,260	8,520	9,220	10,440	10,020	96.0%
小計	108,170	144,070	144,440	187,390	195,570	197,220	100.8%

※観光庁調べ。総数は、従業員10人以上施設の全数及び同10人未満施設の1/9～1/3を抽出して調査(H19～22は、従業員10人以上施設の全数調査)。国別は従業員10人以上施設の全数調査。

【参考】立山黒部アルペンルート外国人観光客数

(単位:人)

	平成26年	平成27年	平成28年	平成29年	平成30年	令和元年	対前年同期比
総数	191,900	214,700	241,900	263,000	266,200	240,400	90.3%
台湾	131,000	131,800	138,700	136,900	138,300	125,700	90.9%
中国	1,600	3,000	4,600	5,100	6,700	10,100	150.7%
香港	18,100	25,400	28,500	32,500	30,300	31,400	103.6%
韓国	10,100	16,000	17,600	32,400	32,500	19,100	58.8%
タイ	16,200	16,800	18,800	16,800	16,600	16,900	101.8%
小計	177,000	193,000	208,200	223,700	224,400	203,200	90.6%

※立山黒部貫光株式会社調べ。平成25年以前は団体客のみ、平成26年以降は団体客+個人客。

【参考】黒部峡谷鉄道の訪日団体観光客数

(単位:人)

	平成26年	平成27年	平成28年	平成29年	平成30年	令和元年	対前年同期比
総数	18,431	20,562	21,812	33,042	34,461	33,856	98.2%
台湾	11,034	10,667	11,040	11,004	11,023	16,121	146.2%
中国	891	175	261	820	1,395	1,706	122.3%
香港	503	293	584	1,634	1,323	1,677	126.8%
韓国	5,793	8,856	9,038	16,973	16,627	8,636	51.9%
タイ	47	120	112	513	913	1,027	112.5%
小計	18,268	20,111	21,035	30,944	31,281	29,167	93.2%

※黒部峡谷鉄道株式会社調べ。平成28年以前は団体客のみ、平成29年以降は団体客+個人客。

<参考資料>

1 立山有料道路通行台数 (桂台～美女平)

単位:台

		平成27年	平成28年	平成29年	平成30年	令和元年
路線バス	台数	1,500	1,066	1,114	1,678	1,088
	対前年比	105.3%	71.1%	104.5%	150.6%	64.8%
マイクロバス	台数	1,208	918	948	924	888
	対前年比	97.1%	76.0%	103.3%	97.5%	96.1%
貸切観光バス	台数	3,560	2,826	2,976	2,918	2,812
	対前年比	103.8%	79.4%	105.3%	98.1%	96.4%
合計	台数	6,268	4,810	5,038	5,520	4,788
	対前年比	102.8%	76.7%	104.7%	109.6%	86.7%

(追分～室堂)

単位:台

		平成27年	平成28年	平成29年	平成30年	令和元年
路線バス	台数	28,432	27,334	27,304	28,844	27,372
	対前年比	109.3%	96.1%	99.9%	105.6%	94.9%
マイクロバス	台数	1,208	904	942	908	886
	対前年比	97.4%	74.8%	104.2%	96.4%	97.6%
貸切観光バス	台数	3,810	3,070	3,138	3,010	3,044
	対前年比	102.6%	80.6%	102.2%	95.9%	101.1%
合計	台数	33,450	31,308	31,384	32,762	31,302
	対前年比	108.0%	93.6%	100.2%	104.4%	95.5%

(富山県道路公社調べ)

2 富山空港利用状況

単位:人

		平成27年度	平成28年度	平成29年度	平成30年度	令和元年度
ソウル便	降客	16,594	12,454	12,925	15,163	10,318
	乗客	16,496	11,400	12,480	14,899	10,341
大連便	降客	6,666	6,971	7,260	8,924	9,657
	乗客	5,937	6,573	6,903	8,538	9,510
上海便	降客	11,077	9,252	8,711	10,224	9,587
	乗客	11,088	9,176	8,741	10,240	9,513
台北便	降客	24,868	24,103	30,305	28,207	24,737
	乗客	21,021	22,001	27,396	25,243	22,471
国際チャーター便	降客	875	546	2,015	1,712	1,326
	乗客	868	544	1,908	1,712	1,327
東京便	降客	247,909	195,394	187,367	189,466	182,248
	乗客	246,707	195,155	189,002	191,045	183,389
札幌便	降客	32,060	34,528	34,243	34,639	35,008
	乗客	30,673	33,182	32,491	32,970	33,701
国内チャーター便	降客	1,045	1,695	920	69	1,041
	乗客	958	1,741	1,005	69	1,059
総数	利用客数	674,842	564,715	563,672	573,120	545,233
	対前年	68.4%	83.7%	99.8%	101.7%	95.1%

(富山空港管理事務所調べ)

3 市町村別宿泊施設数及び客室数

(1) 令和元年度市町村別宿泊施設数及び客室数

令和2年3月末現在

市町村名	旅館・ホテル	
	施設数	客室数
富山市	165	7,850
高岡市	39	2,418
射水市	7	158
魚津市	17	1,075
氷見市	46	726
滑川市	6	128
黒部市	35	1,097
砺波市	16	814
南砺市	38	436
小矢部市	7	81
舟橋村	0	0
上市町	6	97
立山町	13	381
入善町	7	120
朝日町	16	195
合計	418	15,576

(2) 県内旅館・ホテル客室数

各年度末現在

市町村名	平成27年度	平成28年度	平成29年度	平成30年度	令和元年度	
富山市	7,362	7,410	7,396	7,845	7,850	
高岡市	1,649	2,019	2,097	2,069	2,418	
射水市	229	173	173	173	158	
魚津市	1,089	1,079	1,079	1,081	1,075	
氷見市	671	771	771	766	726	
滑川市	102	126	126	126	128	
黒部市	1,088	1,004	1,102	1,080	1,097	
砺波市	663	771	855	855	814	
南砺市	489	489	520	430	436	
小矢部市	73	87	82	75	81	
舟橋村	0	0	0	0	0	
上市町	105	100	100	100	97	
立山町	407	415	406	388	381	
入善町	120	120	120	120	120	
朝日町	224	224	207	195	195	
合計	総数	14,271	14,788	15,034	15,303	15,576
	対前年比	—	103.6%	101.7%	101.8%	101.8%

(県生活衛生課調べ)

4 令和元年宿泊旅行統計調査（確定値）

1. 調査の概要

- (1) 調査目的 我が国の宿泊旅行の実態を全国規模で把握すること
- (2) 調査対象 ホテル、旅館及び簡易宿所
(従業員 10 人以上：全施設、従業員 10 人未満：1/9～1/3 を抽出)
- (3) 調査期間 平成 31 年 1 月から令和元年 12 月
- (4) 調査実施者 観光庁

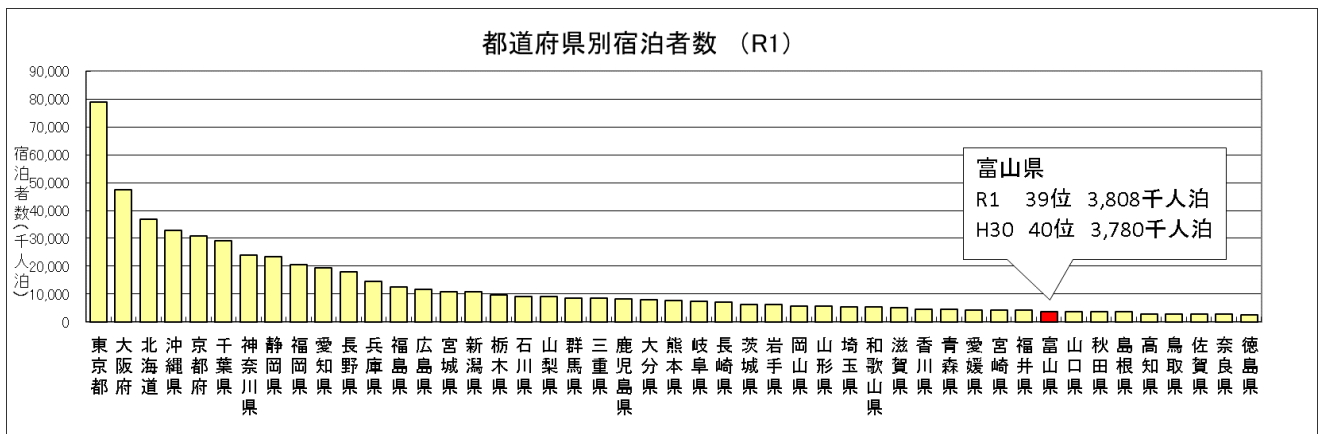
2. 調査結果の概要

(1) 延べ宿泊者数

延べ宿泊者数は、5 億 9,592 万人泊（対前年比 10.8%増）であった。

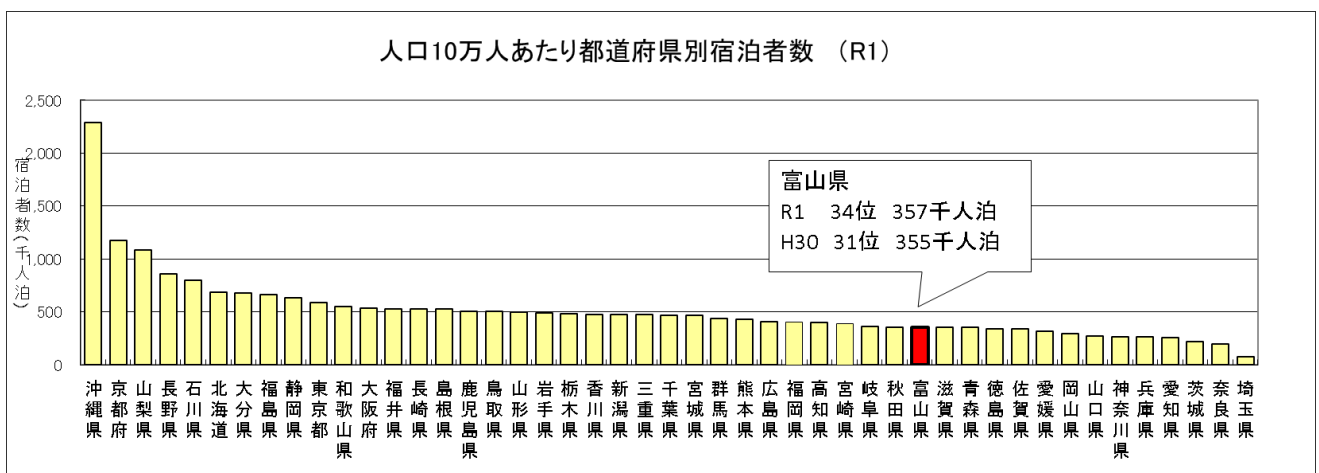
(2) 都道府県別延べ宿泊者数

都道府県別延べ宿泊者数をみると、富山県は 3,808 千人泊で全国第 39 位となった。



(3) 人口 10 万人あたり都道府県別延べ宿泊者数

人口 10 万人あたりの都道府県別延べ宿泊者数をみると、富山県は 357 千人泊で全国第 34 位となった。





お問い合わせ先

富山県観光・交通振興局観光振興室
観光地域づくり推進担当

【電話】076-444-3500（直通）

【FAX】076-444-4404