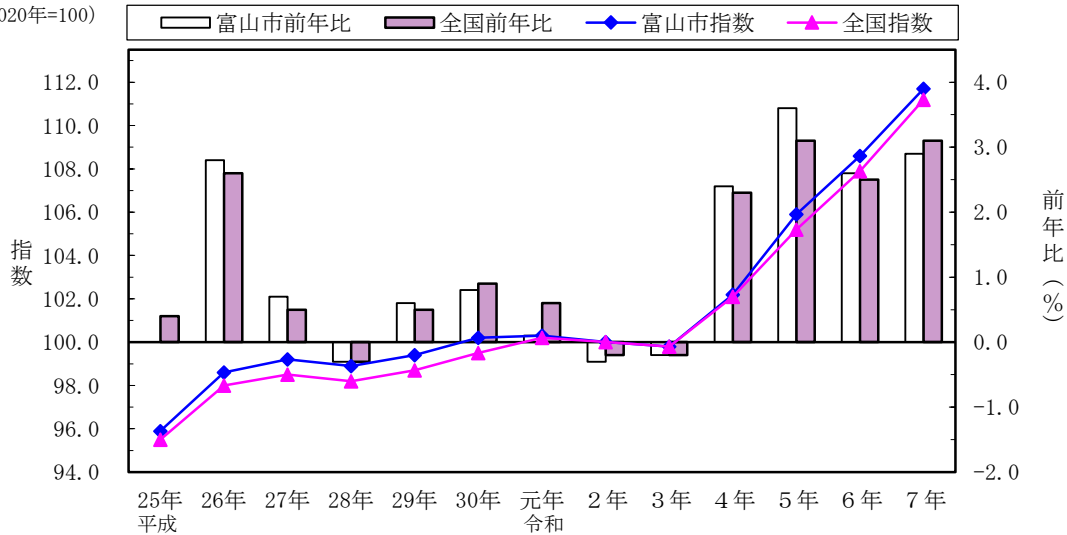




## (2) 生鮮食品を除く総合指数の推移

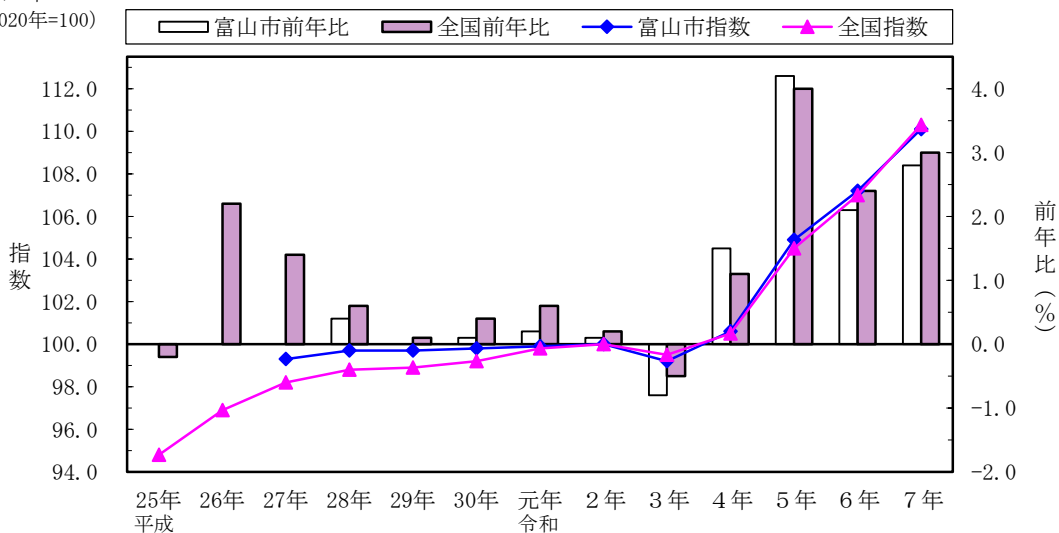
令和2年=100  
(2020年=100)



	年	平成						令和						
		25年	26年	27年	28年	29年	30年	元年	2年	3年	4年	5年	6年	7年
富山市	指数	95.9	98.6	99.2	98.9	99.4	100.2	100.3	100.0	99.8	102.2	105.9	108.6	111.7
	前年比(%)	0.0	2.8	0.7	-0.3	0.6	0.8	0.1	-0.3	-0.2	2.4	3.6	2.6	2.9
全国	指数	95.5	98.0	98.5	98.2	98.7	99.5	100.2	100.0	99.8	102.1	105.2	107.9	111.2
	前年比(%)	0.4	2.6	0.5	-0.3	0.5	0.9	0.6	-0.2	-0.2	2.3	3.1	2.5	3.1

## (3) 生鮮食品及びエネルギーを除く総合指数の推移

令和2年=100  
(2020年=100)



	年	平成						令和						
		25年	26年	27年	28年	29年	30年	元年	2年	3年	4年	5年	6年	7年
富山市	指数			99.3	99.7	99.7	99.8	99.9	100.0	99.2	100.6	104.9	107.2	110.1
	前年比(%)				0.4	0.0	0.1	0.2	0.1	-0.8	1.5	4.2	2.1	2.8
全国	指数	94.8	96.9	98.2	98.8	98.9	99.2	99.8	100.0	99.5	100.5	104.5	107.0	110.3
	前年比(%)	-0.2	2.2	1.4	0.6	0.1	0.4	0.6	0.2	-0.5	1.1	4.0	2.4	3.0

注) 富山市の生鮮食品及びエネルギーを除く総合指数は平成27年に公表開始。

## 2 前年からの動き

令和2年=100

(2020年=100)

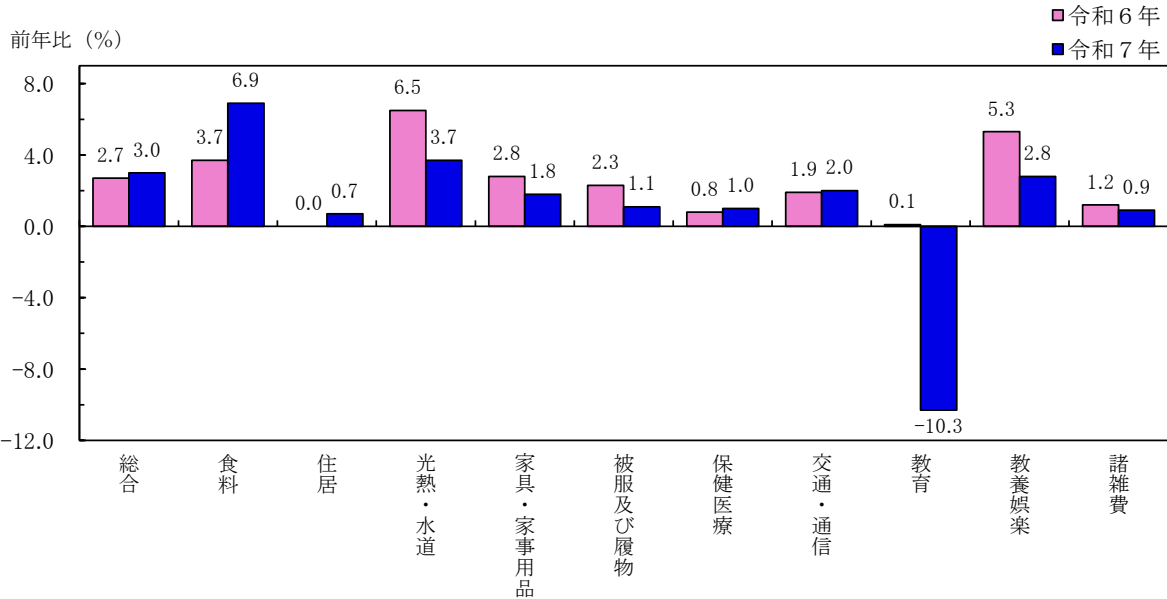
### 10大費目指数、前年比及び寄与度

	総合	生鮮食品を除く総合	持家の帰属家賃を除く総合	生鮮食品及びエネルギーを除く総合	食料(酒類を除く)及びエネルギーを除く総合	食料	生鮮食品	生鮮食品を除く食料	住居	光熱・水道	家具・家事用品	被服及び履物	保健医療	交通・通信	教育	教養娯楽	諸雑費
指数	112.4	111.7	113.9	110.1	105.1	125.4	128.0	124.9	105.6	119.6	122.7	108.8	102.6	100.8	89.6	114.9	105.1
前年比 (%)	3.0	2.9	3.5	2.8	1.2	6.9	6.8	6.9	0.7	3.7	1.8	1.1	1.0	2.0	-10.3	2.8	0.9
寄与度		2.72	3.09	2.39	0.75	2.01	0.32	1.68	0.12	0.31	0.08	0.04	0.04	0.32	-0.20	0.27	0.06

### 総合指数の前年比に寄与した主な内訳

上昇した主なもの						下落した主なもの					
10大費目	前年比	寄与度	中分類	前年比	寄与度	10大費目	前年比	寄与度	中分類	前年比	寄与度
食料	+6.9%	+2.01	穀類	+21.6%	+0.54	教育	-10.3%	-0.20	授業料等	-15.5%	-0.20
			調理食品	+6.1%	+0.25						
			菓子類	+8.7%	+0.24						
交通・通信	+2.0%	+0.32	自動車等関係費	+1.5%	+0.17						
			通信	+4.3%	+0.14						
			交通	+1.2%	+0.01						
光熱・水道	+3.7%	+0.31	電気代	+4.5%	+0.21						
			他の光熱	+6.5%	+0.06						
			ガス代	+3.8%	+0.04						

### 10大費目の動き



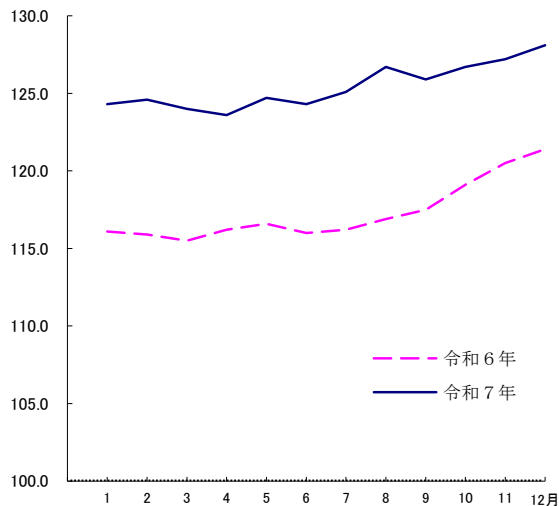
寄与度とは、各費目のウェイトを加味して、各費目の動きが物価全体の動きに対してどの程度影響しているか示したもの。  
(ウェイトとは家計の消費支出全体に占めるある品目への支出金額の割合。基準年の家計調査の結果により作成。)

## 10大費目指数の動き

### ■ 食料

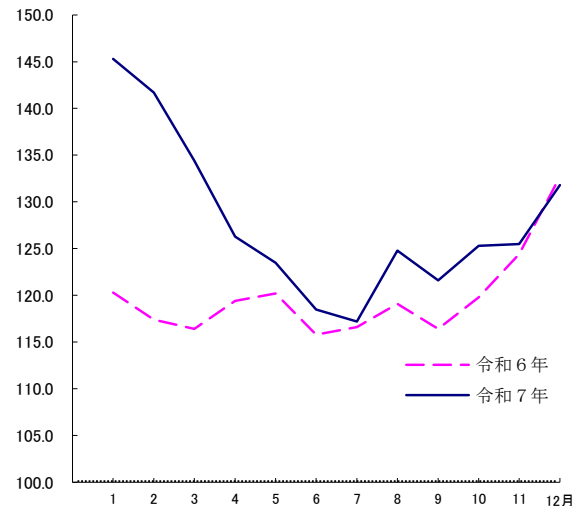
当年指数: 125.4

「穀類」、「調理食品」などが上昇したため、6.9%の上昇となった。



・(参考)食料のうち生鮮食品 当年指数: 128.0

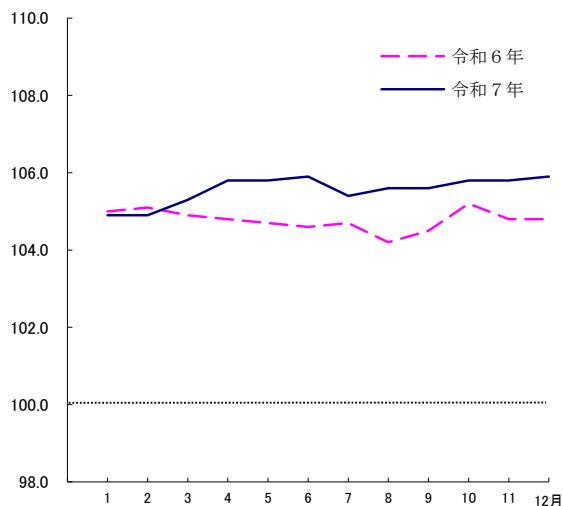
「生鮮野菜」、「生鮮果物」などが上昇したため、6.8%の上昇となった。



### ■ 住居

当年指数: 105.6

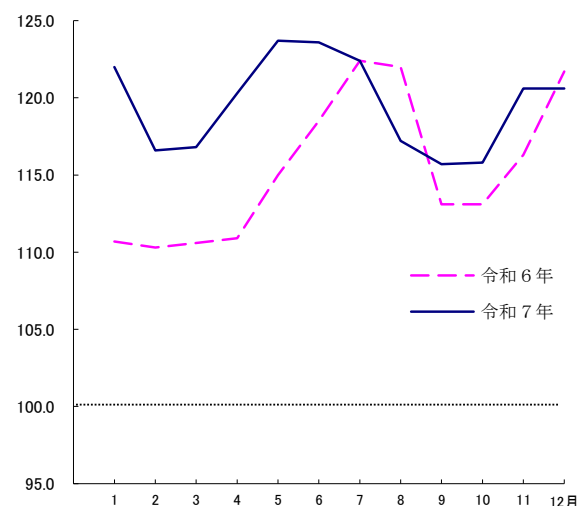
「家賃」が下落したものの、「設備修繕・維持」が上昇したため、0.7%の上昇となった。



### ■ 光熱・水道

当年指数: 119.6

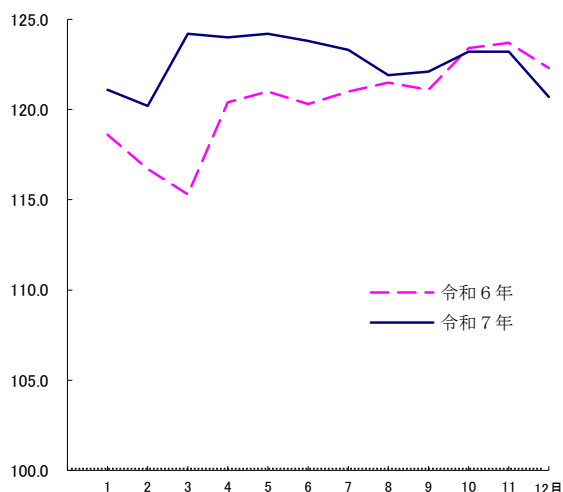
「電気代」、「他の光熱」などが上昇したため、3.7%の上昇となった。



### ■ 家具・家事用品

当年指数: 122.7

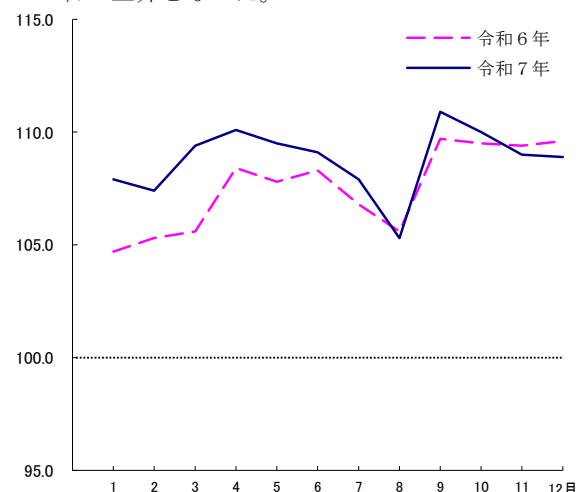
「家事雑貨」、「家事用消耗品」などが上昇したため、1.8%の上昇となった。



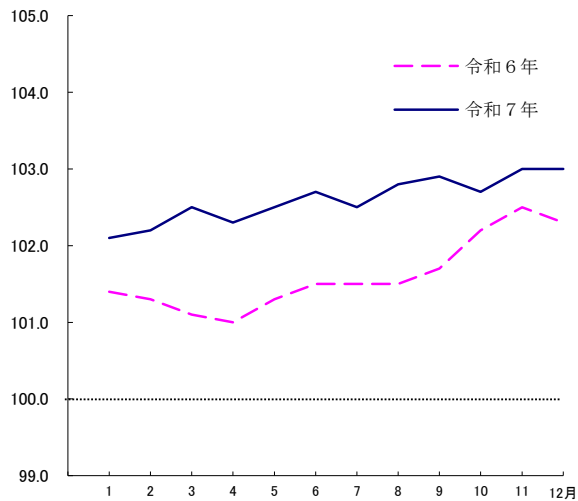
### ■ 被服及び履物

当年指数: 108.8

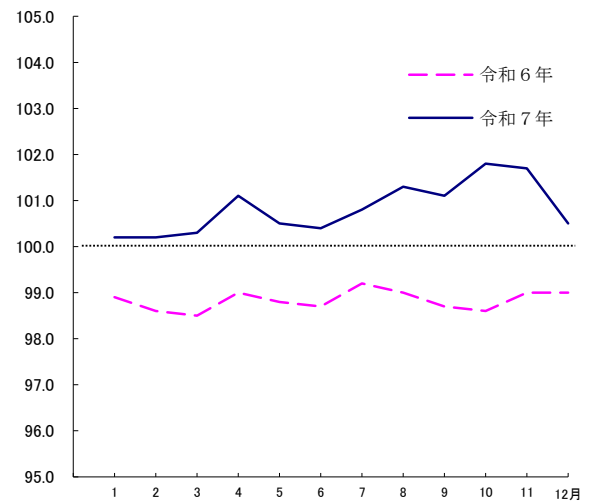
「シャツ・セーター類」が下落したものの、「被服関連サービス」、「洋服」などが上昇したため、1.1%の上昇となった。



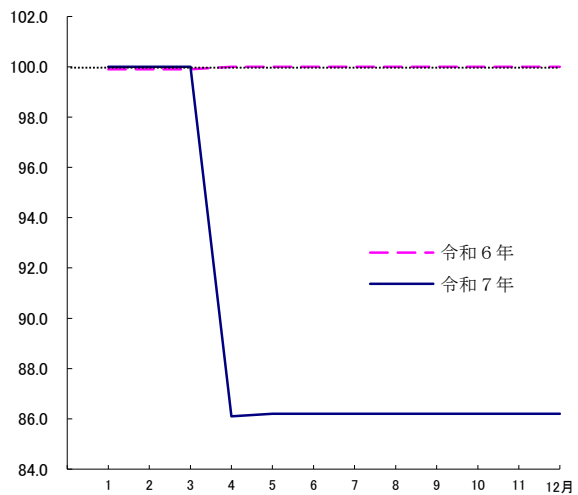
■ **保健医療** 当年指数: 102.6  
「医薬品・健康保持用摂取品」、「保健医療サービス」が上昇したため、1.0%の上昇となった。



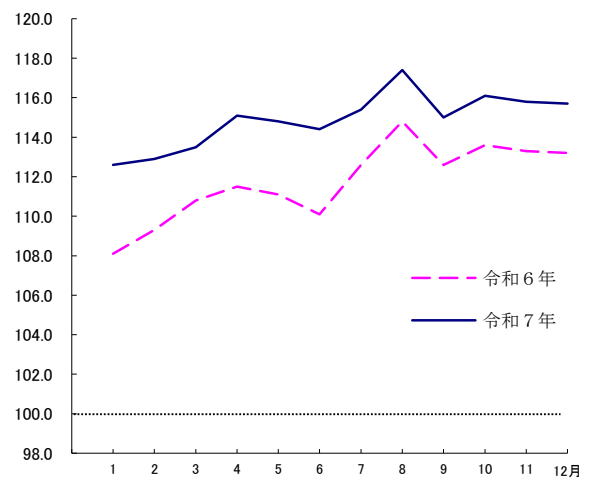
■ **交通・通信** 当年指数: 100.8  
「自動車等関係費」、「通信」などが上昇したため、2.0%の上昇となった。



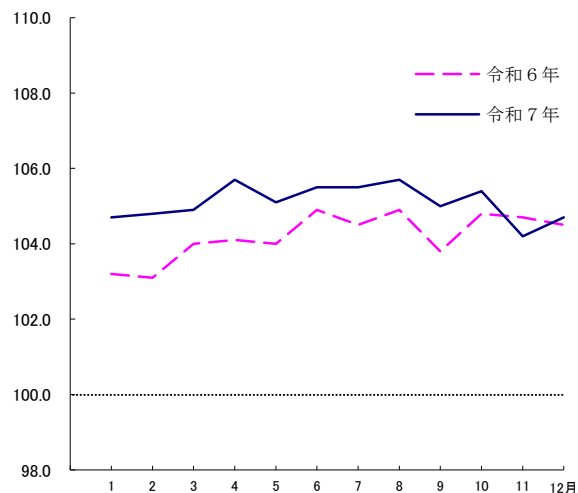
■ **教育** 当年指数: 89.6  
「授業料等」が下落したため、-10.3%の下落となった。



■ **教養娯楽** 当年指数: 114.9  
「教養娯楽用品」、「教養娯楽サービス」などが上昇したため、2.8%の上昇となった。



■ **諸雑費** 当年指数: 105.1  
「理美容サービス」、「理美容用品」などが上昇したため、0.9%の上昇となった。



令和7年(2025年)平均 富山市消費者物価指数中分類指数

中 分 類	ウ エ イ ト	令和7年平均 (2025年平均)		令和6年平均 (2024年平均)	
		指数	前年比 (%)	指数	前年比 (%)
総 合	10 000	112.4	3.0	109.1	2.7
生 鮮 食 品 を 除 く 総 合	9 567	111.7	2.9	108.6	2.6
持家の帰属家賃を除く総合 持家の帰属家賃及び	8 827	113.9	3.5	110.1	3.2
生鮮食品を除く総合 1)	8 394	113.1	3.3	109.6	3.0
生鮮食品及びエネルギーを除く総合 2)	8 722	110.1	2.8	107.2	2.1
食料(酒類を除く)及び エネルギーを除く総合 3)	6 588	105.1	1.2	103.9	1.7
食 料	2 697	125.4	6.9	117.3	3.7
生 鮮 食 品 4)	433	128.0	6.8	119.9	5.8
生 鮮 食 品 を 除 く 食 料	2 264	124.9	6.9	116.8	3.2
穀 類	216	152.2	21.6	125.2	6.0
魚 介 類	217	134.8	4.6	128.9	0.7
生 鮮 魚 介 類	125	137.5	5.6	130.2	-0.6
肉 類	230	112.2	3.5	108.4	0.7
乳 卵 類	126	120.5	6.8	112.8	0.5
野 菜 ・ 海 藻	303	122.7	6.3	115.5	6.7
生 鮮 野 菜 物	197	119.3	6.8	111.8	7.6
果 物	122	130.5	8.1	120.8	11.3
生 鮮 果 物	111	132.6	8.2	122.5	11.7
油 脂 ・ 調 味 料	113	121.6	3.0	118.1	1.5
菓 子 類	253	129.0	8.7	118.7	5.9
調 理 食 品	375	127.3	6.1	119.9	3.4
飲 料	157	122.0	7.1	113.9	5.1
酒 類	131	111.6	3.0	108.4	0.8
外 食	455	119.3	4.0	114.7	2.3
住 居	1 678	105.6	0.7	104.8	0.0
持家の帰属家賃を除く住居	505	115.8	3.2	112.2	1.7
家 賃	1 293	101.1	-0.4	101.5	-0.8
持家の帰属家賃を除く家賃	120	100.4	0.1	100.3	-0.8
設 備 修 繕 ・ 維 持	385	120.5	4.0	115.9	2.4
光 熱 ・ 水 道	806	119.6	3.7	115.4	6.5
電 気 代	430	124.9	4.5	119.6	11.7
ガ ス 代	116	115.8	3.8	111.6	-0.2
他 の 光 熱	70	146.3	6.5	137.4	3.8
上 下 水 道 料	189	100.0	0.0	100.0	0.0
家 具 ・ 家 事 用 品	390	122.7	1.8	120.5	2.8
家 庭 用 耐 久 財	143	124.5	0.7	123.6	2.1
室 内 装 備 品	27	105.4	3.6	101.8	-1.3
寝 具 類	25	94.8	1.6	93.3	-6.8
家 事 雑 貨	73	130.3	3.1	126.5	5.4
家 事 用 消 耗 品	107	128.0	2.2	125.2	4.6
家 事 サ ー ビ ス	16	108.5	1.2	107.3	3.6

1) 「持家の帰属家賃」・・・持家の住宅を借家とみなした場合に支払われるべき家賃  
2) 「生鮮食品及びエネルギーを除く総合」＝「総合」－「生鮮食品」－「エネルギー」  
3) 「食料(酒類を除く) 及びエネルギーを除く総合」＝「総合」－「食料」＋「酒類」－「エネルギー」  
4) 「生鮮食品」・・・生鮮魚介、生鮮野菜、生鮮果物

別表

令和2年=100  
(2020年=100)

中 分 類	ウ エ イ ト	令和7年平均 (2025年平均)		令和6年平均 (2024年平均)	
		指数	前年比 (%)	指数	前年比 (%)
被 服 及 び 履 物	355	108.8	1.1	107.6	2.3
衣 料	148	107.5	1.3	106.1	1.0
和 服	1	88.4	3.9	85.1	0.0
洋 服	147	107.6	1.3	106.2	1.0
シャツ・セーター・下着類	105	106.3	-2.0	108.5	3.3
シャツ・セーター類	70	100.9	-3.8	104.9	0.8
下 着 類	35	117.3	1.3	115.8	8.2
履 物 類	55	110.5	2.7	107.6	3.3
他の被服	27	104.9	-0.3	105.2	5.4
被服関連サービス	21	130.6	12.5	116.1	0.3
保 健 医 療	419	102.6	1.0	101.6	0.8
医薬品・健康保持用摂取品	113	109.7	2.5	107.0	2.4
保健医療用品・器具	110	101.5	0.3	101.2	0.6
保健医療サービス	195	99.2	0.4	98.7	-0.1
交 通 ・ 通 信	1 754	100.8	2.0	98.8	1.9
交 通	93	104.5	1.2	103.3	1.2
自動車等関係	1 172	111.5	1.5	109.9	2.7
通 信	490	74.6	4.3	71.5	-0.8
教 育	216	89.6	-10.3	100.0	0.1
授業料等	142	84.3	-15.5	99.8	0.0
教科書・学習参考教材	5	107.8	0.5	107.3	3.3
補習教	68	99.2	-0.4	99.6	-0.2
教 養 娛 楽	951	114.9	2.8	111.7	5.3
教養娯楽用耐久財	81	108.8	-1.2	110.1	3.2
教養娯楽用品	184	118.2	6.3	111.1	3.9
書籍・他の印刷物	111	117.6	6.7	110.2	6.5
教養娯楽サービス	575	114.2	1.5	112.5	5.9
諸 雑 費	734	105.1	0.9	104.2	1.2
理美容サービス	124	104.0	1.8	102.1	0.7
理美容用品	163	104.6	1.2	103.3	0.7
身の回り用品	56	118.6	-1.0	119.9	6.7
たばこ	36	115.0	0.5	114.4	0.2
他の諸雑費	355	102.6	0.7	101.9	0.8
〈〈 別掲 〉〉					
エネルギー関係費 <sup>5)</sup>	845	127.4	3.4	123.2	6.5
教育関係費	301	96.2	-6.1	102.5	1.1
教養娯楽関係費	977	114.0	2.5	111.2	5.0
情報通信関係費	584	75.9	3.4	73.4	-0.7

5) 「エネルギー」・・・電気代、都市ガス代、プロパンガス、灯油及びガソリン

## 統計情報提供ホームページのご案内



<https://www.pref.toyama.jp/sections/1015/index2.html>

「とやま統計ワールド」とは、統計のポータルサイト(総合案内窓口)をコンセプトに富山県統計調査課が開設した統計情報提供ホームページです。

最新の統計情報、統計書などはもちろんのこと、統計を使ってとやまをわかりやすく紹介する統計キッズコーナーなどのコーナーを設け、常に更新に努めています。

とやま統計ワールド



### <内容についてのお問い合わせ>

富山県経営管理部統計調査課生計農林係  
電 話 076-444-3194  
F A X 076-444-3490

統計調査課で公表している各種統計調査の結果概要については、  
統計調査課のHP「とやま統計ワールド」でご覧になれます。

<https://www.pref.toyama.jp/sections/1015/index2.html>



※ この資料は総務省統計局が作成、公表している全国の消費者物価指数のうち、富山市の消費者物価指数についてまとめたものです。