

No. 21-M4 箇所名 魚津市 平沢外

事業計画

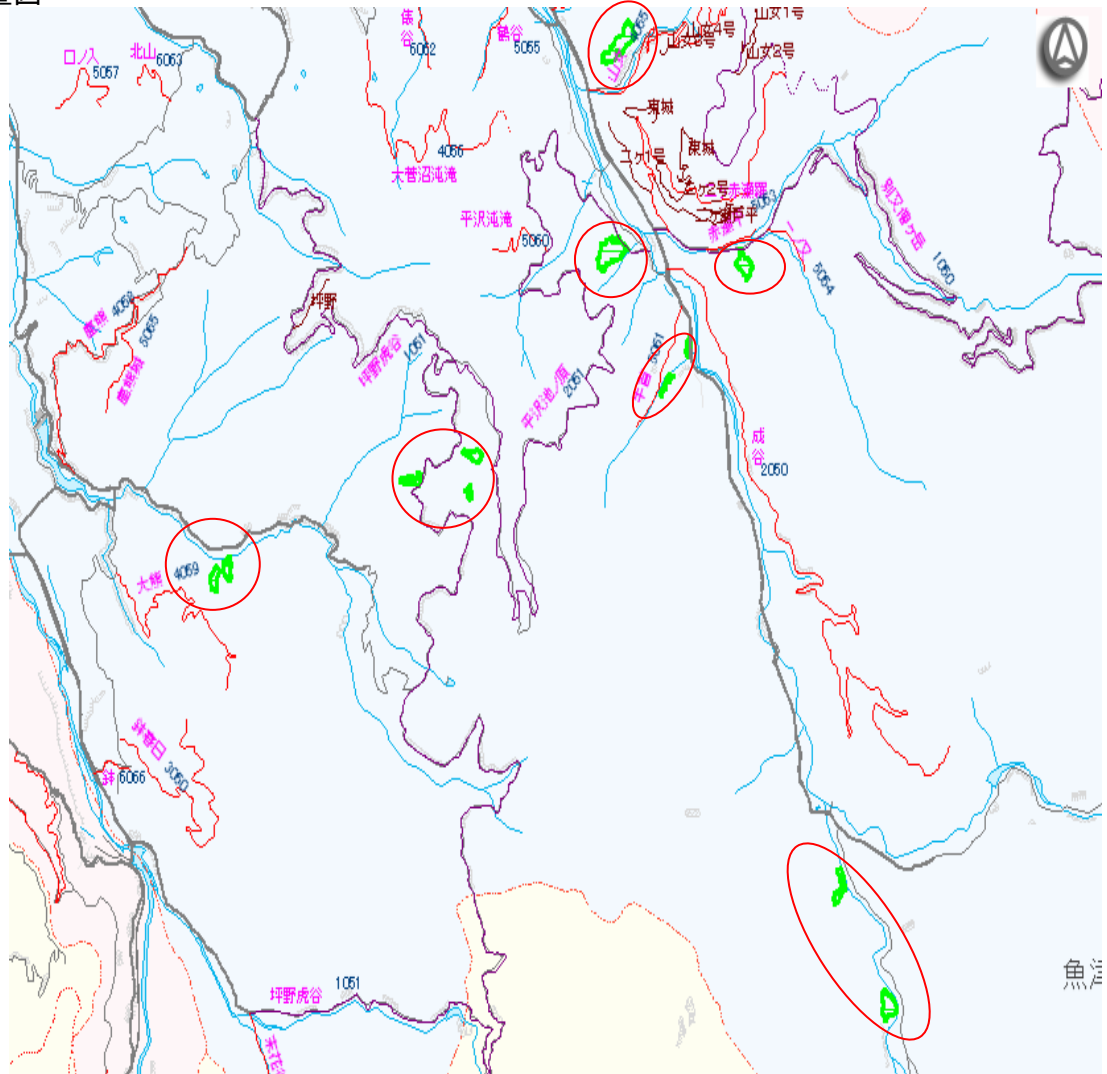
整備対象森林の概要

樹種:タテヤマシギ、林齢:13~104年生、立木密度:1,200~1,560本/ha、収量比
数:0.4~0.81

平成21年度事業実績

区 分	内 容	実 績	備 考
風雪被害林整理			
過密人工林整理	伐採率40%	16.0ha	
計		16.0ha	
更 新 作 業			

位置図



事業実施状況(平沢) (2)

箇所名 魚津市 平沢外

実施状況写真



整備前の状況(平沢)

整備後の状況(平沢)



整備前の状況(二ヶ)

整備後の状況(二ヶ)



整備前の状況(古鹿熊)

整備後の状況(古鹿熊)

特記事項

今回の整備により林内の光環境が改善されたことから、今後は広葉樹木本類の侵入が期待される。森林所有者は整備状況に概ね満足している。

みどりの森再生事業 箇所別実施調書

No. 21-M9 | 箇所名 立山町 米道 外

事業計画

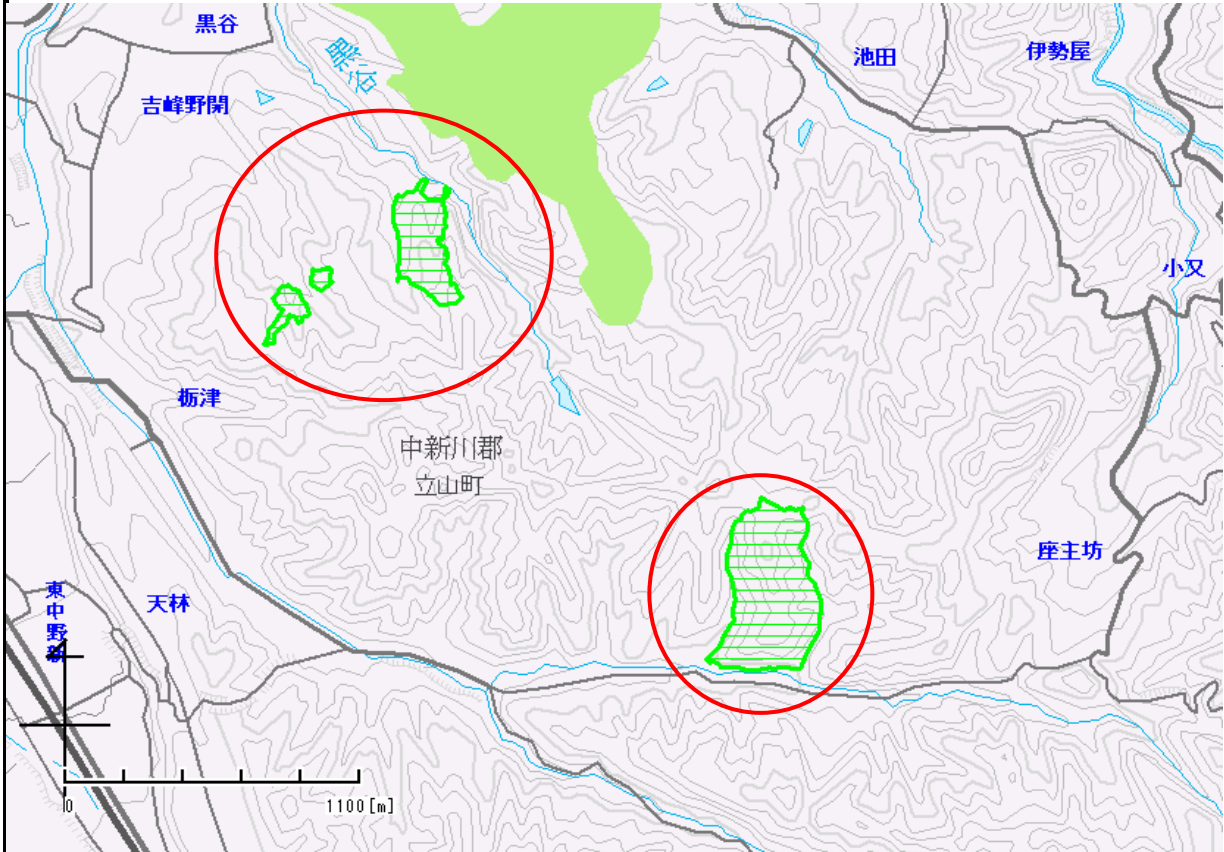
整備対象森林の概要

樹種 スギ(タテヤマ)、10齢級~20齢級
立木密度 950 本/ha、収量比数 0.90

平成21年度事業実績

区 分	内 容	実 績	備 考
風雪被害林整理		0.0ha	
過密人工林整理	伐採率 40 %	28.1ha	群状伐採および本数調整伐
計		28.1ha	
更 新 作 業	天然更新	(28.1ha)	

位置図



事業実施状況

箇所名 立山町 米道 外

実施状況写真



PR看板



整備後全景



整備前林内



整備後林内



整備前林内



整備後林内

特記事項

整備状況については、土地所有者や地元住民から比較的良好な感想が聞かれている。さらに、周辺のスギ林についても、引き続き同事業の導入を要望する意見が上がっている。

みどりの森再生事業 箇所別実施調書

No.	11	箇所名 氷見市 万尾 外 地内
-----	----	-----------------

事業計画

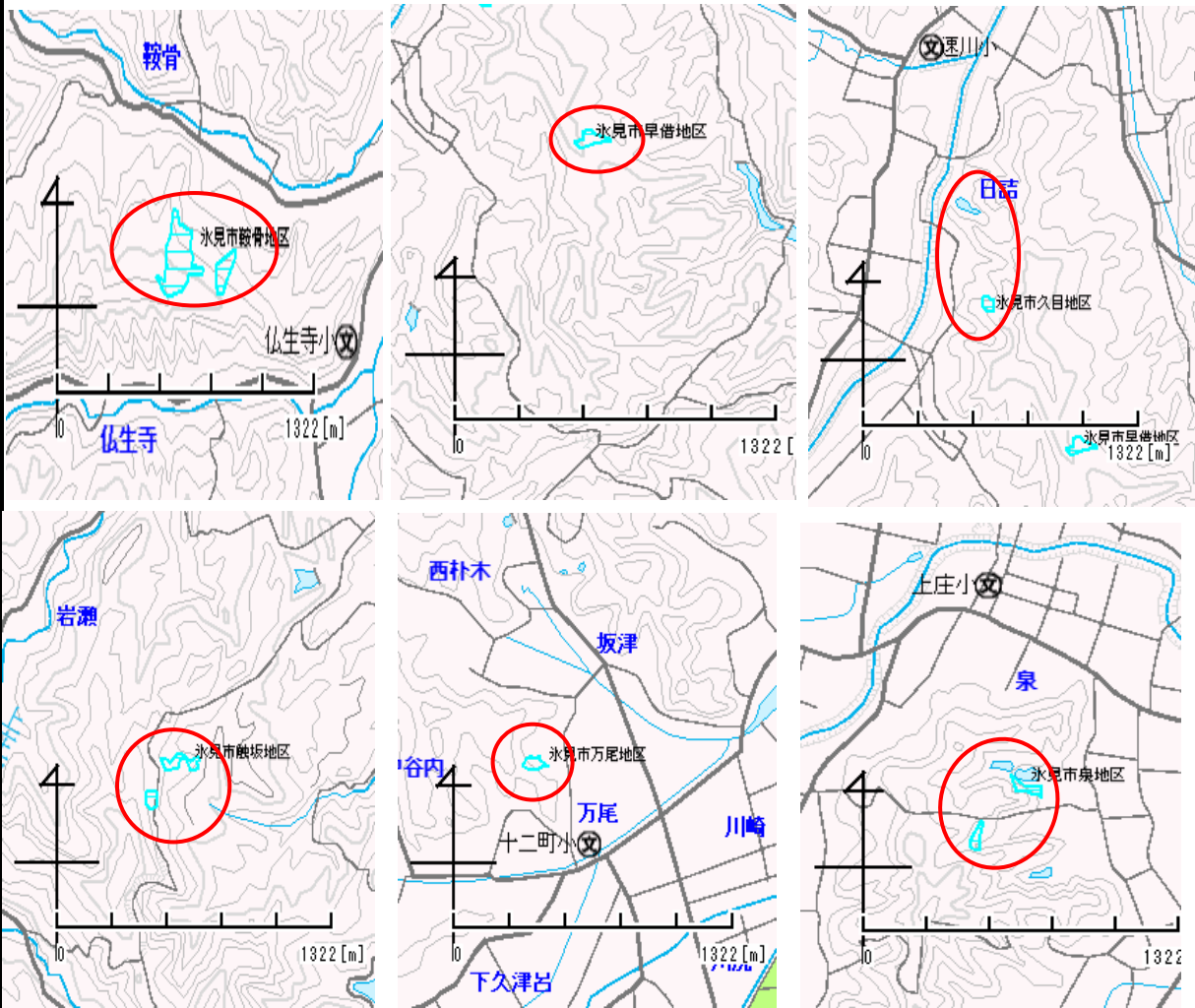
整備対象森林の概要

樹種 スギ、林齢47～74年生

平成 年度事業実績

区 分	内 容	実 績	備 考
風雪被害林整理		6.3ha	
過密人工林整理			
計		6.3ha	
更 新 作 業	天然更新	(6.3ha)	

位置図



事業実施状況

箇所名 氷見市万尾外地内

実施状況写真



整備前全景



整備後全景



整備前林内



整備後林内



整備前林内



整備後林内

特記事項

万尾地区をはじめ、泉、早借、久目、触坂、鞍骨地区では風倒被害木が整理され、作業路が設置された。今後、広葉樹木本類の侵入と共に草本類の繁茂も予想されることから、注意深く経過を観察する必要がある。

みどりの森再生事業 箇所別実施調書

No.	21-14	箇所名 南砺市法林寺外
-----	-------	-------------

事業計画

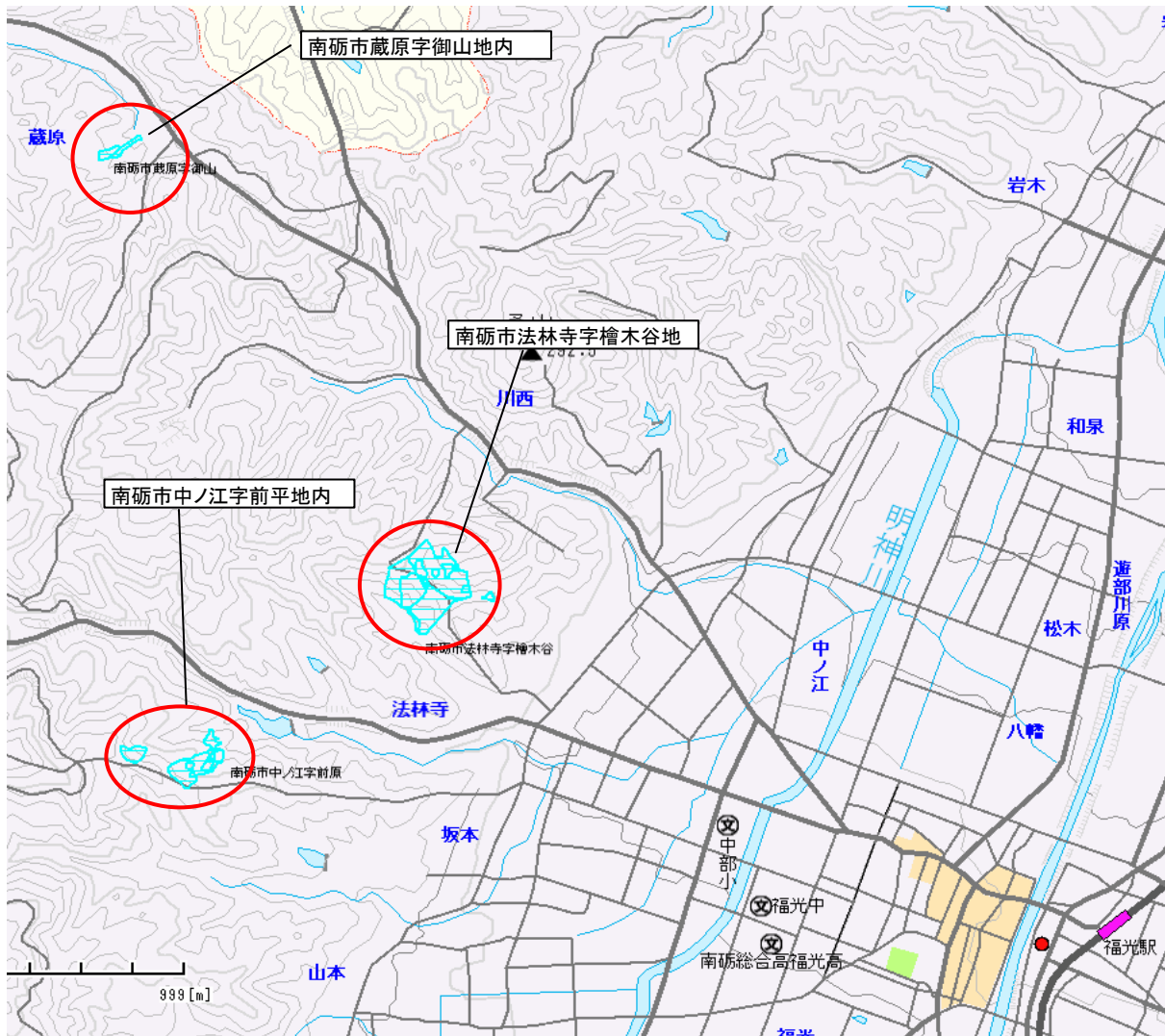
整備対象森林の概要

スギ 林齢46～95年生 立木密度1,400～2,200本/ha、収量比数0.75～0.89

平成21年度事業実績

区 分	内 容	実 績	備 考
風雪被害林整理		5.9ha	
過密人工林整理		2.2ha	群状伐採および本数調整伐
計		8.1ha	
更新作業	植栽	0.5ha	「みどりの里親の集い」開催 コナラ、クルミ1200本植栽

位置図



事業実施状況(法林寺ほか)

箇所名 南砺市法林寺 ほか

実施状況写真



整備前



整備後



「みどりの里親の集い」開催状況



「みどりの里親の集い」開催状況



整備前



整備後

特記事項

整備により、林床の光環境は大きく改善した。今後、広葉樹の侵入と共に草本類の繁茂も予想されることから、注意深く観察する必要がある。森林所有者は整備状況に概ね満足している。

また、法林寺地区では、風雪被害林整理跡地の早期の生林を目指し、「みどりの里親の集い」を開催し、県民参加によりコナラなど1200本を植栽した。今後、生育状況を観察していく必要がある。