

みどりの森再生事業 箇所別実施調書

No.	1	箇所名	朝日町 笹川 外 地内
-----	---	-----	-------------

事業計画

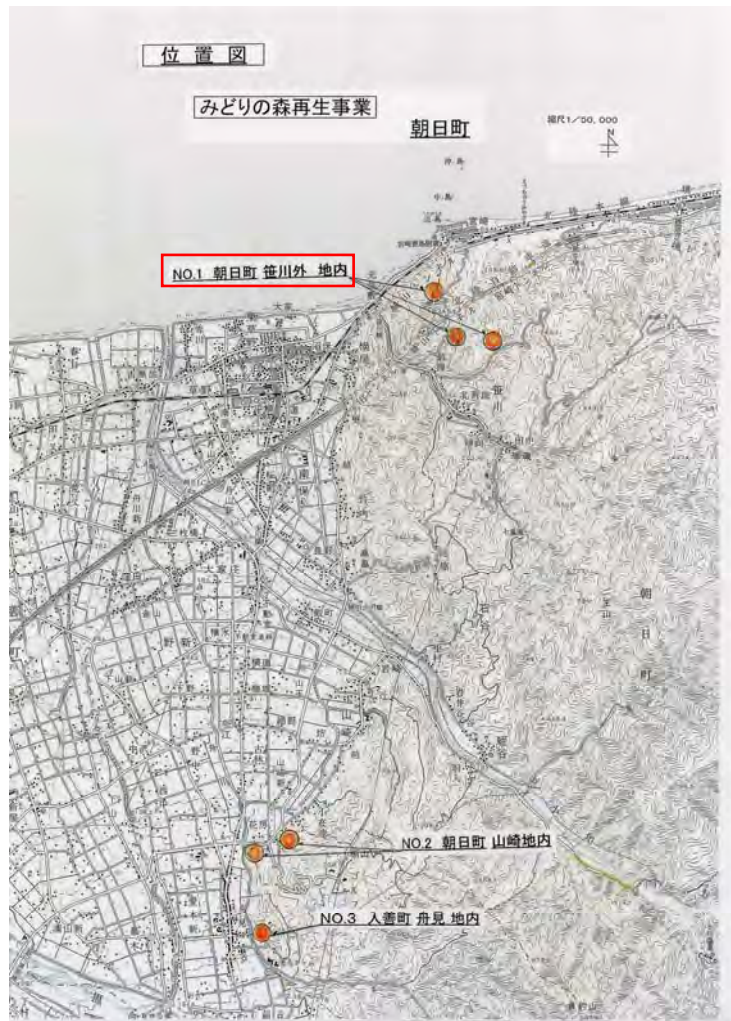
整備対象森林の概要

樹種:タテヤマスギ、林齢39~87年生、立木密度600~1800本/ha、収量比数0.65~0.92

平成19年度事業実績

区 分	内 容	実 績	備 考
風雪被害林整理	伐採率80%及び100%	1.1ha	0.60ha:80% 0.46ha:100%
過密人工林整理	伐採率50%及び40%	2.1ha	1.57ha:50% 1.10ha:40%
計		3.1ha	
更新作業	地表搔き起こし	(1.0ha)	区域面積の10%実施

位置図



事業実施状況(A)

箇所名 朝日町 笹川 外 地内(笹川A)

実施状況写真



整備前



整備後



整備前



整備後



整備前



整備後

特記事項

伐採後は空間が多数できた。城山城址付近の森林で、サクラがあることから、朝日町ではサクラの植栽による整備を希望している。20年度に実施する予定である。植栽後はその後の経過の観察を行う。

事業実施状況(B)

箇所名 朝日町 笹川 外 地内(笹川B)

実施状況写真



整備前



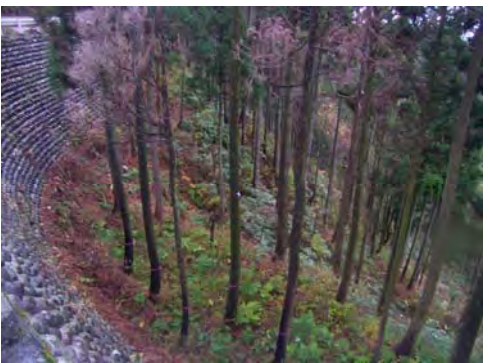
整備後



整備前



整備後



整備前



整備後

特記事項

山火事被害箇所であるため下層植生も被害にあっているため広葉樹や草本類が侵入・繁茂するには年月がかかると考えられる。今後の状況を見ながら、地元の意向も踏まえて広葉樹の導入を検討する。

事業実施状況(C)

箇所名 朝日町 笹川 外 地内(笹川C)

実施状況写真



整備前



整備後



整備前



整備後



整備前



整備後

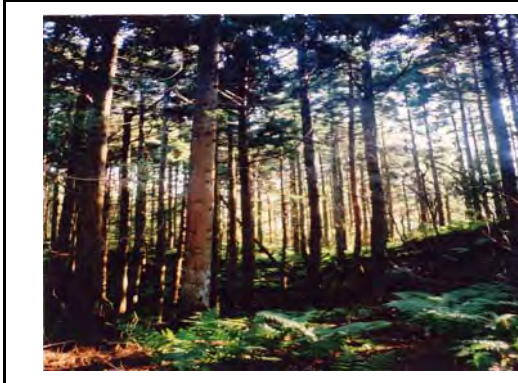
特記事項

伐採後は、過密状況が改善され、光が入るようになった。地表掻き起しを実施したので、広葉樹が侵入してくるものと考えられる。今後の状況を観察していくことが必要である。

事業実施状況(D)

箇所名 朝日町 笹川 外 地内(笹川D)

実施状況写真



整備前



整備後



整備前



整備後



整備前



整備後

特記事項

伐採により光環境の改善になったが、伐採前は過密林分だったため、今後も伐採を行う必要があると考えられる。日光は入るようになったので、広葉樹や草本類の状況を見ながら、必要があれば広葉樹の植栽検討を行う。

みどりの森再生事業 箇所別実施調書

No.	2	箇所名 朝日町 山崎 地内
-----	---	---------------

事業計画

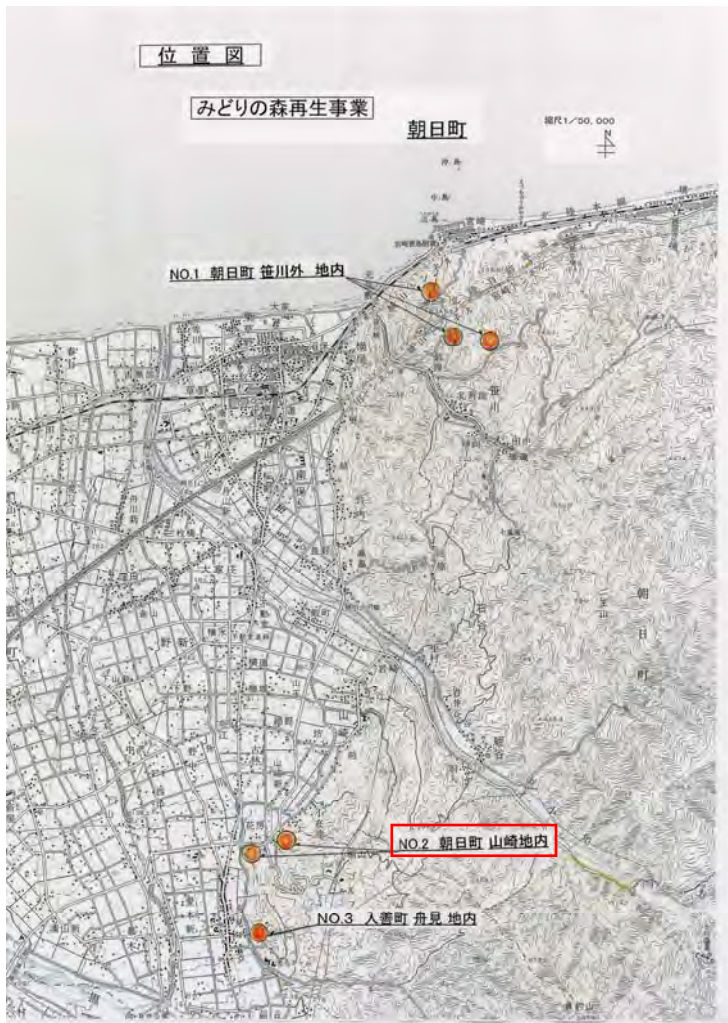
整備対象森林の概要

樹種:タテヤマスギ、林齢37~87年生、立木密度700~1300本/ha、収量比数0.74~1.02

平成19年度事業実績

区 分	内 容	実 績	備 考
風雪被害林整理			
過密人工林整理	伐採率40%	2.2ha	
計		2.2ha	
更新作業			

位置図



事業実施状況(A)

箇所名 朝日町 山崎 地内(山崎A)

実施状況写真



整備前



整備後



整備前



整備後



整備前



整備後

特記事項

伐採により、光が入るようになった。伐採に当たって作業道設置をした区域は伐採されて空間になっているので、広葉樹導入を計画する。それ以外の区域は、下層植生が見られるので、今後の状況を見ながら必要があれば広葉樹の導入について検討する。

事業実施状況(B)

箇所名 朝日町 山崎 地内(山崎B)

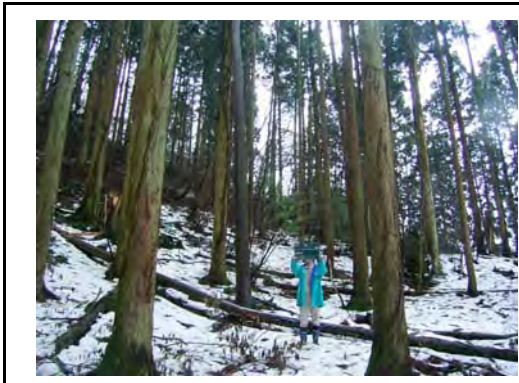
実施状況写真



整備前



整備後



整備前



整備後



整備前



整備後

特記事項

広葉樹がある程度生育していたので、伐採により広葉樹の生育が促進されるものと考えられる。今後は針広混交林に進んでいくものと考えられるので、その経過を観察していく。

みどりの森再生事業 箇所別実施調書

No.	3	箇所名 入善町 舟見 地内
-----	---	---------------

事業計画

整備対象森林の概要

樹種: タテヤマスギ、林齢21~45年生、立木密度1000~2400本/ha、収量比数0.80~0.91

平成19年度事業実績

区 分	内 容	実 績	備 考
風雪被害林整理			
過密人工林整理	伐採率40%	1.6ha	
計		1.6ha	
更新作業	地表掻き起こし	(0.7ha)	区域面積の10%実施

位置図



事業実施状況

箇所名 入善町 舟見 地内

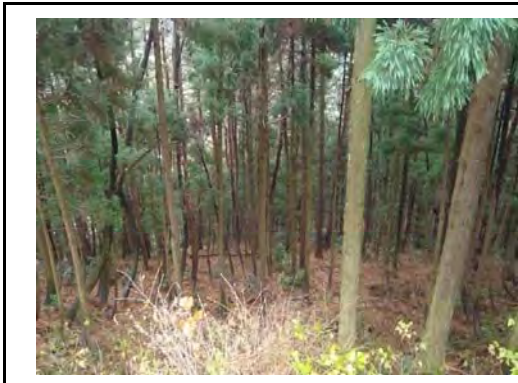
実施状況写真



整備前



整備後



整備前



整備後



整備前



整備後

特記事項

伐採により、以前より光が入るようになった。今後広葉樹や草本類が繁茂すると予想されることから、状況を観察する必要がある。

みどりの森再生事業 箇所別実施調書

No.	4	箇所名 黒部市 池尻地内
-----	---	--------------

事業計画

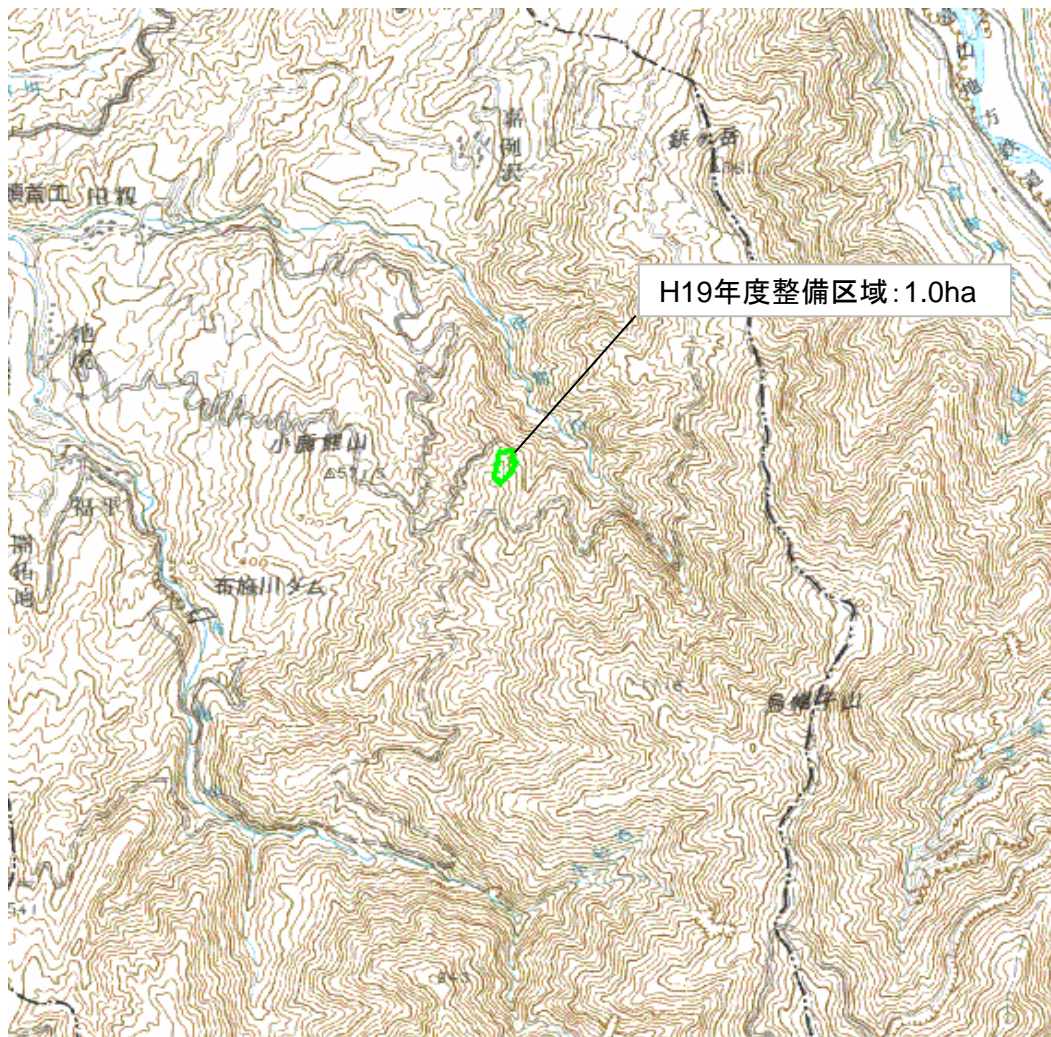
整備対象森林の概要

樹種:スギ(タテヤマ)、林齢:40~50年生
立木密度:1,000本 / ha、収量比数:0.8

平成19年度事業実績

区 分	内 容	実 績	備 考
風雪被害林整理			
過密人工林整理	伐採率 40 %	1.0ha	群状伐採および本数調整伐
計		1.0ha	
更 新 作 業	天然更新	(1.0ha)	

位置図



事業実施状況

箇所名 黒部市 池尻地内

実施状況写真



特記事項

整備により、林床の光環境は大きく改善した。今後、広葉樹木本類の侵入と共に草本類の繁茂も予想されることから、注意深く経過を観察する必要がある。森林所有者は整備状況に概ね満足しているようである。

みどりの森再生事業 箇所別実施調書

No.	5	箇所名 黒部市 宇奈月町舟見明日音沢地内
-----	---	----------------------

事業計画

整備対象森林の概要

樹種:スギ(タテヤマ)、林齢:40~50年生
立木密度:1,000本/ha、収量比数:0.8

平成19年度事業実績

区 分	内 容	実 績	備 考
風雪被害林整理			
過密人工林整理	伐採率 40 %	1.0ha	群状伐採および本数調整伐
計		1.0ha	
更 新 作 業	天然更新	(1.0ha)	

位置図



事業実施状況

箇所名 黒部市 宇奈月町舟見明日音沢地内

実施状況写真



特記事項

整備により、林床の光環境は大きく改善した。今後、広葉樹木本類の侵入と共に草本類の繁茂も予想されることから、注意深く経過を観察する必要がある。森林所有者は整備状況に概ね満足しているようである。

みどりの森再生事業 箇所別実施調書

No.	6	箇所名	魚津市 古鹿熊地内
-----	---	-----	-----------

事業計画

整備対象森林の概要

樹種:スギ(タテヤマ)、林齢:40~50年生
立木密度:1,000本 / ha、収量比数:0.8

平成19年度事業実績

区 分	内 容	実 績	備 考
風雪被害林整理			
過密人工林整理	伐採率 40 %	1.0ha	群状伐採および本数調整伐
計		1.0ha	
更新作業	天然更新	(1.0ha)	

位置図



事業実施状況

箇所名 魚津市 古鹿熊地内

実施状況写真



整備前林内

整備後林内

特記事項

整備により、林床の光環境は大きく改善した。今後、広葉樹木本類の侵入と共に草本類の繁茂も予想されることから、注意深く経過を観察する必要がある。森林所有者は整備状況に概ね満足しているようである。

みどりの森再生事業 箇所別実施調書

No. 7	箇所名 魚津市 奥平沢地内
-------	---------------

事業計画

整備対象森林の概要

樹種:スギ(タテヤマ)、林齢:30~40年生
立木密度:1,500本/ha、収量比数:0.8

平成19年度事業実績

区 分	内 容	実 績	備 考
風雪被害林整理			
過密人工林整理	伐採率 40 %	2.0ha	群状伐採および本数調整伐
計		2.0ha	
更 新 作 業	天然更新	(2.0ha)	

位置図



事業実施状況

箇所名 魚津市 奥平沢地内

実施状況写真



特記事項

整備により、林床の光環境は大きく改善した。今後、広葉樹木本類の侵入と共に草本類の繁茂も予想されることから、注意深く経過を観察する必要がある。森林所有者は整備状況に概ね満足しているようである。

みどりの森再生事業 箇所別実施調書

No. 8	箇所名 富山市八尾町三田ほか
-------	----------------

事業計画

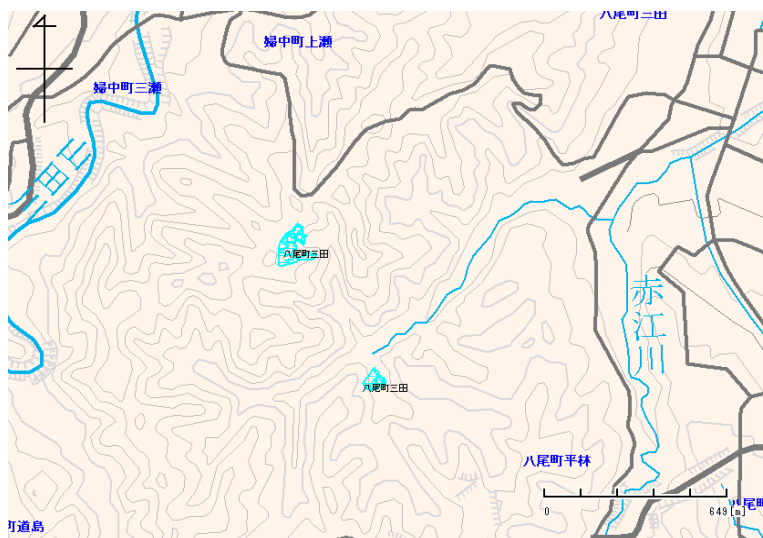
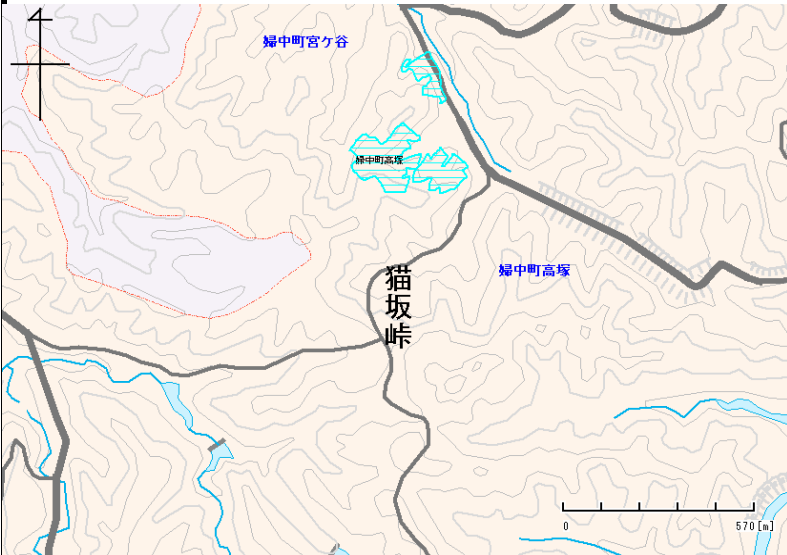
整備対象森林の概要

樹種 スギ(ボカ)、林齢38～64 年生
 風雪被害林の被害率 70～80 %、過密人工林の収量比数 0.8

平成19年度事業実績

区 分	内 容	実 績	備 考
風雪被害林整理		3.5ha	
過密人工林整理	伐採率 40 %	1.2ha	群状伐採および本数調整伐
計		4.7ha	
更 新 作 業	天然更新	(4.7ha)	

位置図



事業実施状況

箇所名 富山市八尾町三田ほか

実施状況写真



整備前全景



整備後全景



整備前林内



整備後林内



整備前林内



整備後林内

特記事項

風雪被害林整理跡地には、高木性稚樹が認められるものの、不均一であり、広葉樹による成林が困難な箇所もある。このため、次年度以降の植栽が不可欠と考える。所有者からは、今後の広葉樹の植栽に期待する意見が多い。

みどりの森再生事業 箇所別実施調書

No.	9	箇所名 上市町 東種
-----	---	------------

事業計画

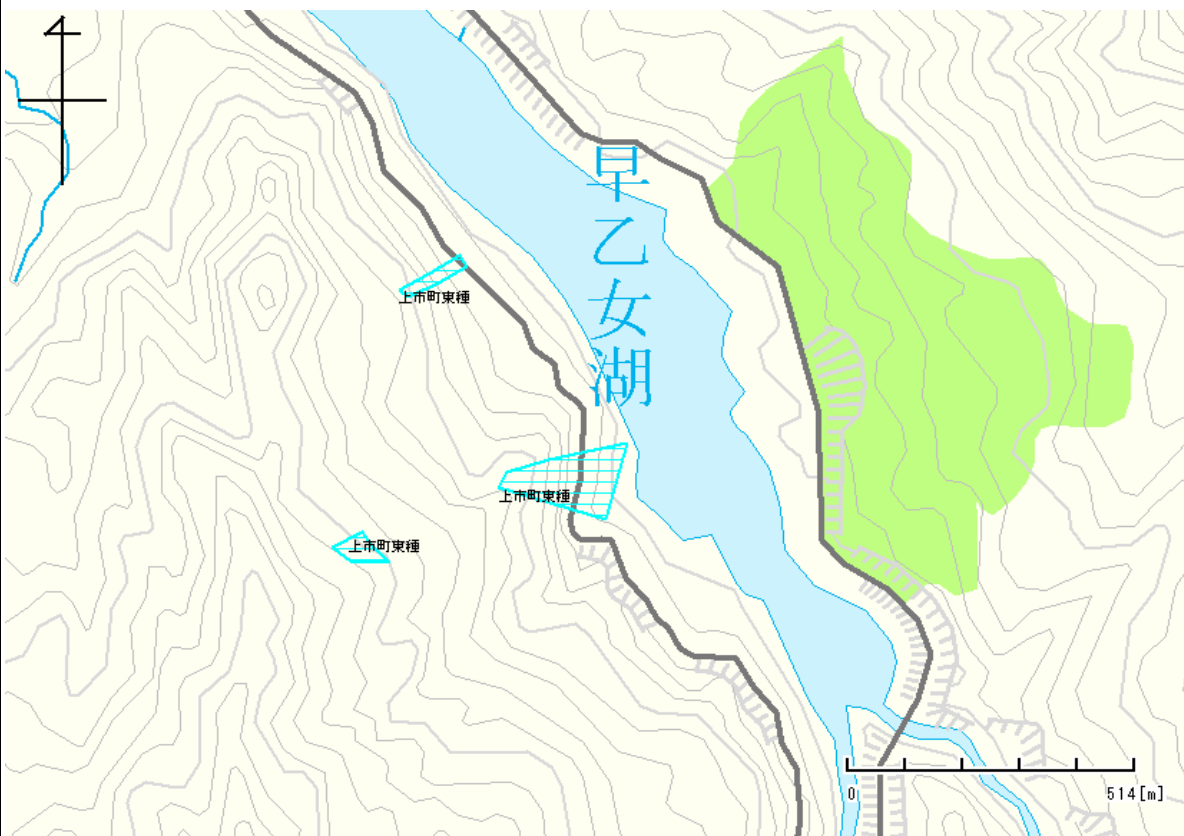
整備対象森林の概要

樹種 スギ(タテヤマ)、林齢50年生
立木密度 955本/ha、収量比数 0.76

平成19年度事業実績

区 分	内 容	実 績	備 考
風雪被害林整理		0.0ha	
過密人工林整理	伐採率 40%	1.9ha	群状伐採および本数調整伐
計		1.9ha	
更新作業	天然更新	(1.9ha)	

位置図



事業実施状況

箇所名 上市町 東種

実施状況写真



整備前全景



整備後全景



整備前林内



整備後林内



整備前林内



整備後林内

特記事項

林床には高木性広葉樹の稚樹は無く、今回の森林整備により広葉樹の侵入が認められなければ、広葉樹の植栽等も検討しなければならない。所有者からは整備状況について、概ね満足との意見を聞いている。

みどりの森再生事業 箇所別実施調書

No.	10	箇所名 立山町 下田地内
-----	----	--------------

事業計画

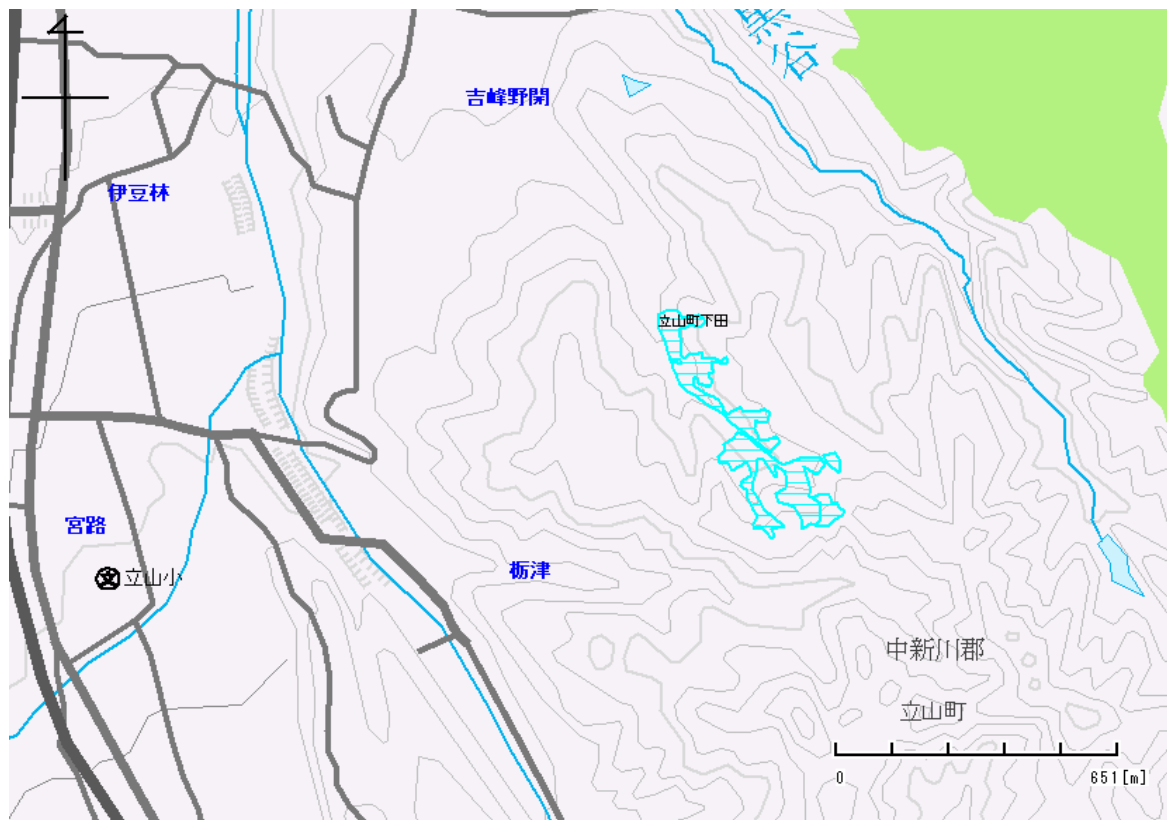
整備対象森林の概要

樹種 スギ(タテヤマ)、林齢45~100 年生
 立木密度 950~1200 本 / ha、収量比数 1.1~1.3

平成19年度事業実績

区 分	内 容	実 績	備 考
風雪被害林整理		0.0ha	
過密人工林整理	伐採率 40 %	4.4ha	群状伐採および本数調整伐
計		4.4ha	
更 新 作 業	天然更新	(4.4ha)	

位置図



事業実施状況

箇所名 立山町 下田地内

実施状況写真



整備前全景



整備後全景



整備前林内



整備後林内



整備前林内



整備後林内

特記事項

整備により、林床の光環境は大きく改善した。今後、広葉樹木本類の侵入と共に草本類の繁茂も予想されることから、注意深く経過を観察する必要がある。森林所有者は整備状況に概ね満足しているようである。

みどりの森再生事業 箇所別実施調書

No.	11	箇所名 高岡市 福岡町上野 地内
-----	----	------------------

事業計画

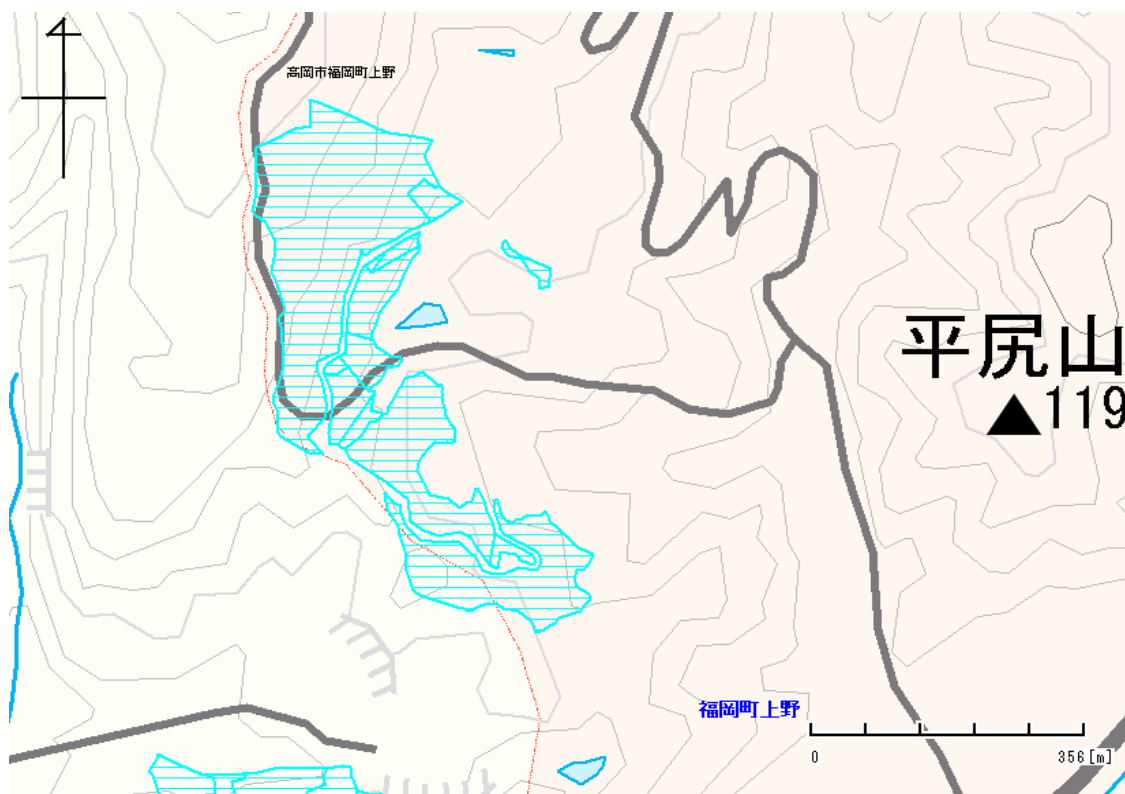
整備対象森林の概要

樹種 スギ(ボカ)、林齢40~49年生

平成19年度事業実績

区 分	内 容	実 績	備 考
風雪被害林整理		10.2ha	
過密人工林整理			
計		10.2ha	
更新作業	天然更新	(10.2ha)	

位置図



事業実施状況

箇所名 高岡市 福岡町上野 地内

実施状況写真



整備前全景



整備後全景



整備前林内



整備後林内



整備前林内



整備後林内

特記事項

整備により、風倒被害木は処理され、作業道が設置された。今後、広葉樹木本類の侵入及び成長に加え、草本類の繁茂も予想されることから、注意深く経過を観察する必要がある。森林所有者は整備状況に概ね満足しているようである。

みどりの森再生事業 箇所別実施調書

No. 12	箇所名 氷見市 仏生寺地内
--------	---------------

事業計画

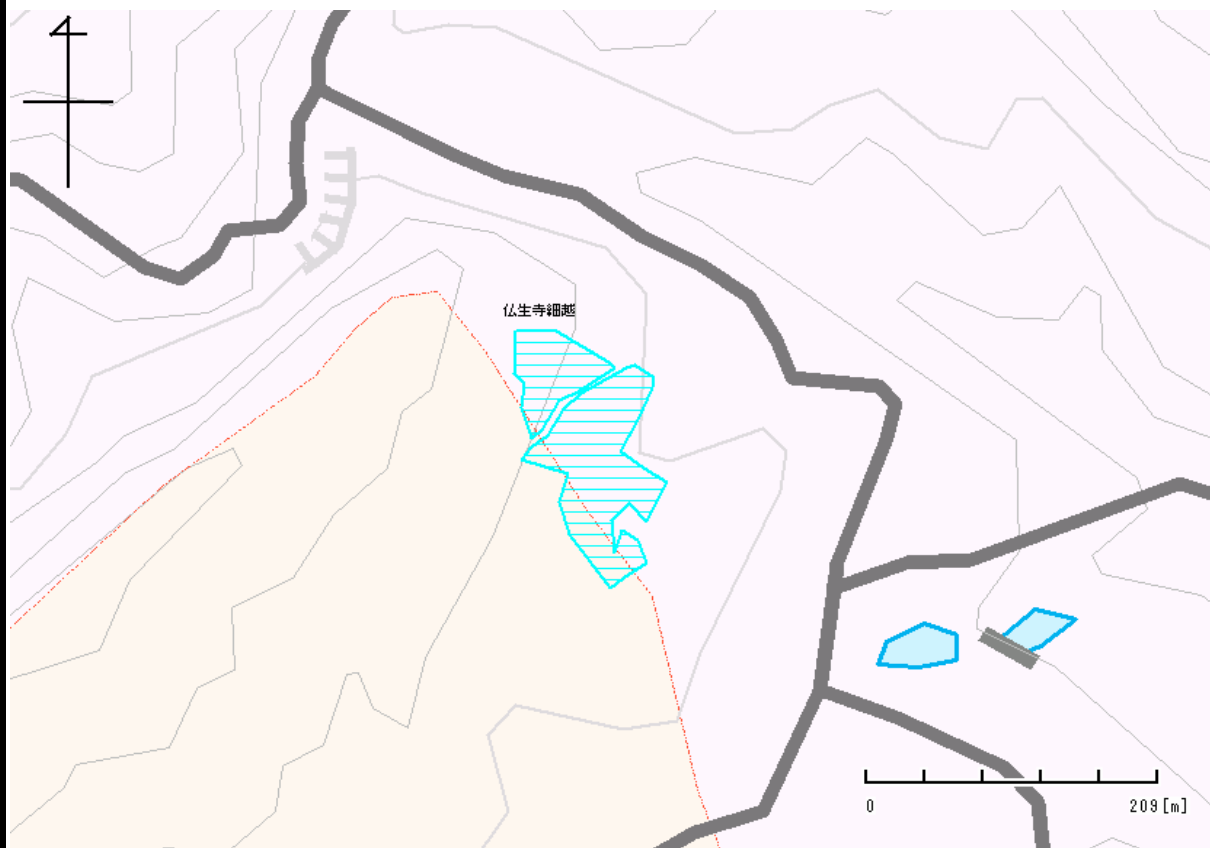
整備対象森林の概要

樹種 スギ(ボカ)、林齢42~56 年生

平成19年度事業実績

区 分	内 容	実 績	備 考
風雪被害林整理		1.1ha	
過密人工林整理			
計		1.1ha	
更 新 作 業	天然更新	(1.1ha)	

位置図



事業実施状況

箇所名 氷見市 仏生寺地内

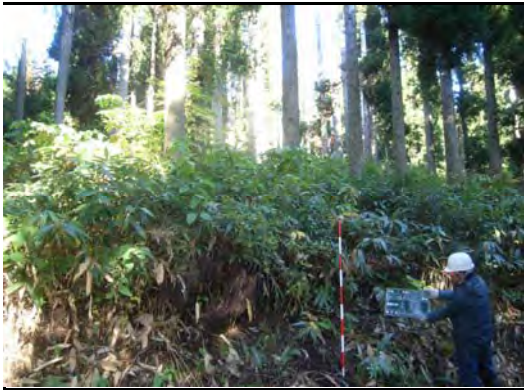
実施状況写真



整備前全景



整備後全景



整備前林内



整備後林内



整備前林内



整備後林内

特記事項

整備により、林床の光環境は大きく改善した。今後、広葉樹木本類の侵入と共に草本類の繁茂も予想されることから、注意深く経過を観察する必要がある。森林所有者は整備状況に概ね満足しているようである。

みどりの森再生事業 箇所別実施調書

No. 13	箇所名 氷見市上田地内
--------	-------------

事業計画

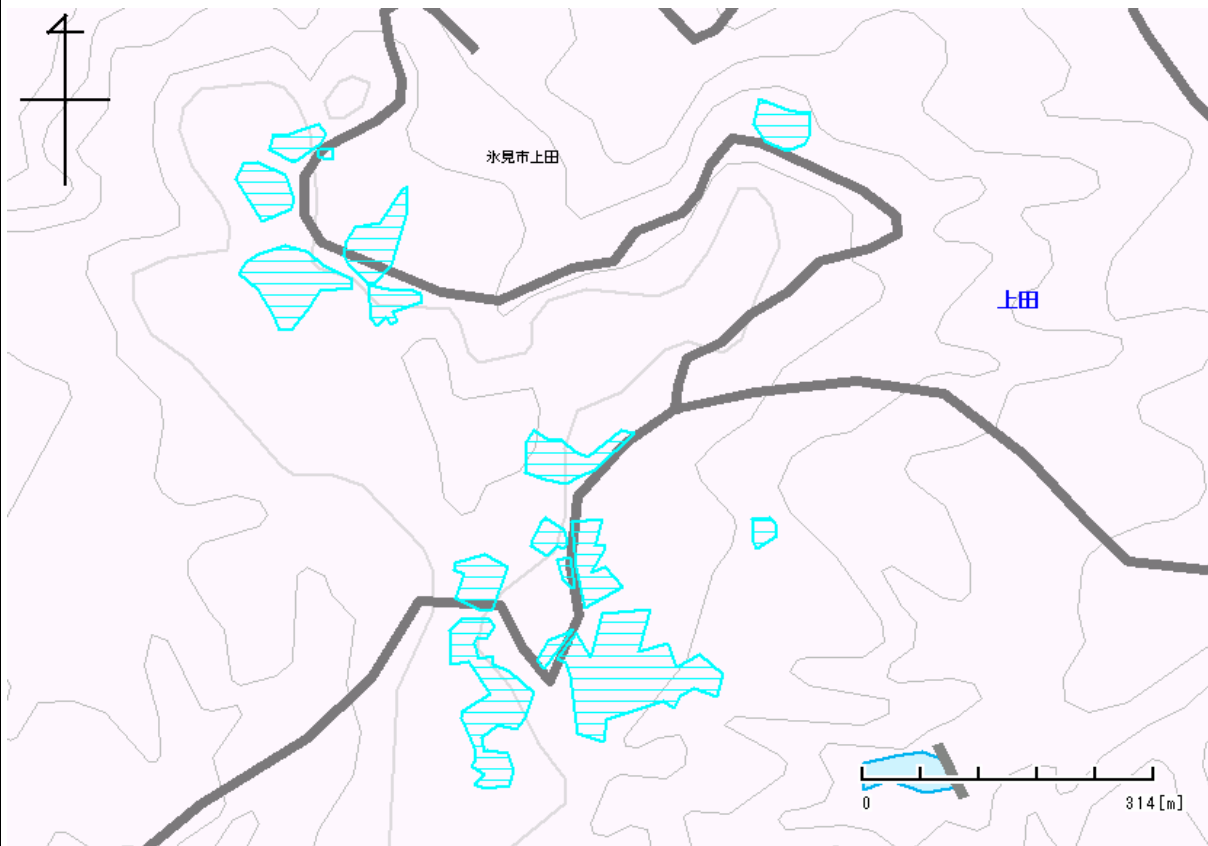
整備対象森林の概要

樹種 スギ(ボカ)、林齢40~49年生

平成19年度事業実績

区 分	内 容	実 績	備 考
風雪被害林整理		4.8ha	
過密人工林整理			
計		4.8ha	
更 新 作 業	天然更新	(4.8ha)	

位置図



事業実施状況

箇所名 氷見市 上田地内

実施状況写真



整備前全景



整備後全景



整備前林内



整備後林内



整備前林内



整備後林内

特記事項

整備により、林床の光環境は大きく改善した。今後、広葉樹木本類の侵入と共に草本類の繁茂も予想されることから、注意深く経過を観察する必要がある。森林所有者は整備状況に概ね満足しているようである。

みどりの森再生事業 箇所別実施調書

No. 14	箇所名 氷見市針木地内
--------	-------------

事業計画

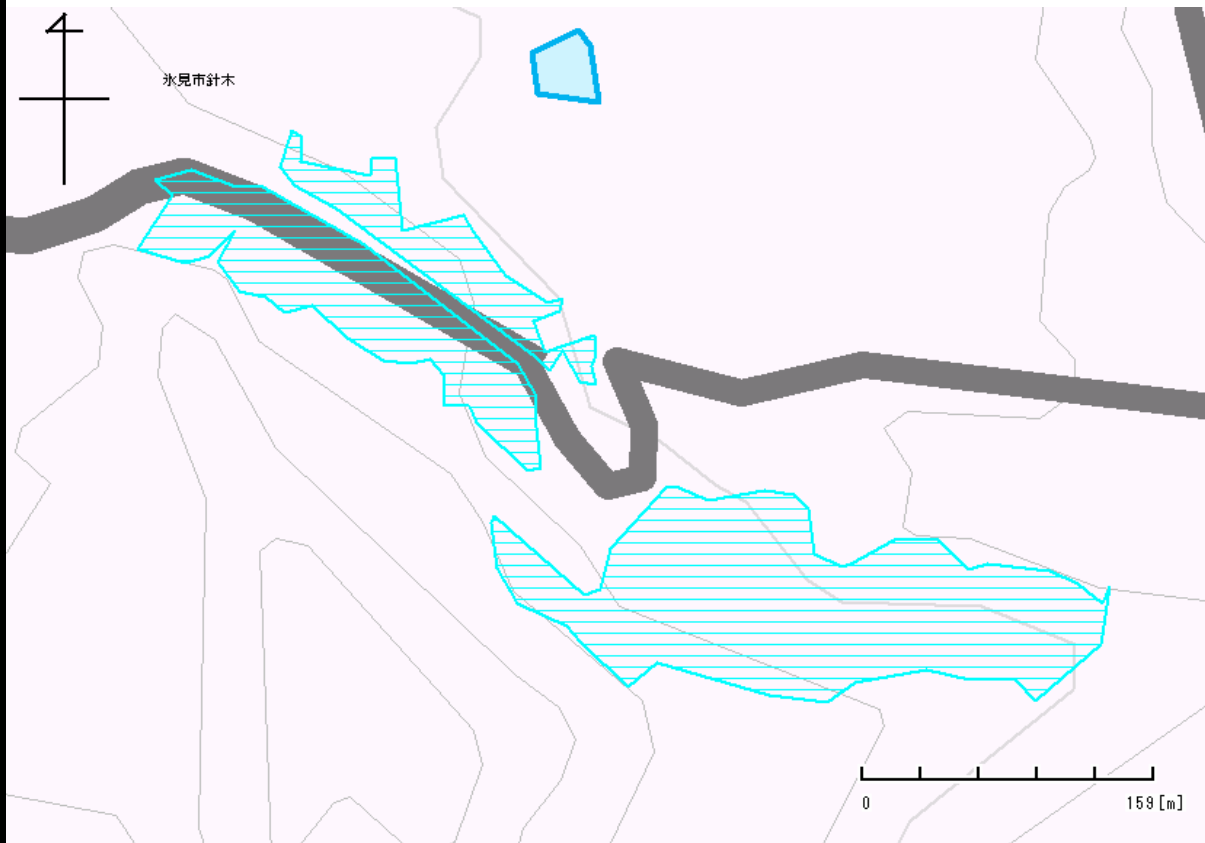
整備対象森林の概要

樹種 スギ(ボカ)、林齢38~64 年生

平成19年度事業実績

区 分	内 容	実 績	備 考
風雪被害林整理		4.0ha	
過密人工林整理			
計		4.0ha	
更 新 作 業	天然更新	(4.0ha)	

位置図



事業実施状況

箇所名 氷見市 針木地内

実施状況写真



整備前全景



整備後全景



整備前林内



整備後林内



整備前林内



整備後林内

特記事項

整備により、林床の光環境は大きく改善した。今後、広葉樹木本類の侵入と共に草本類の繁茂も予想されることから、注意深く経過を観察する必要がある。森林所有者は整備状況に概ね満足しているようである。

みどりの森再生事業 箇所別実施調書

No. 15 | 箇所名 小矢部市 田川地内

事業計画

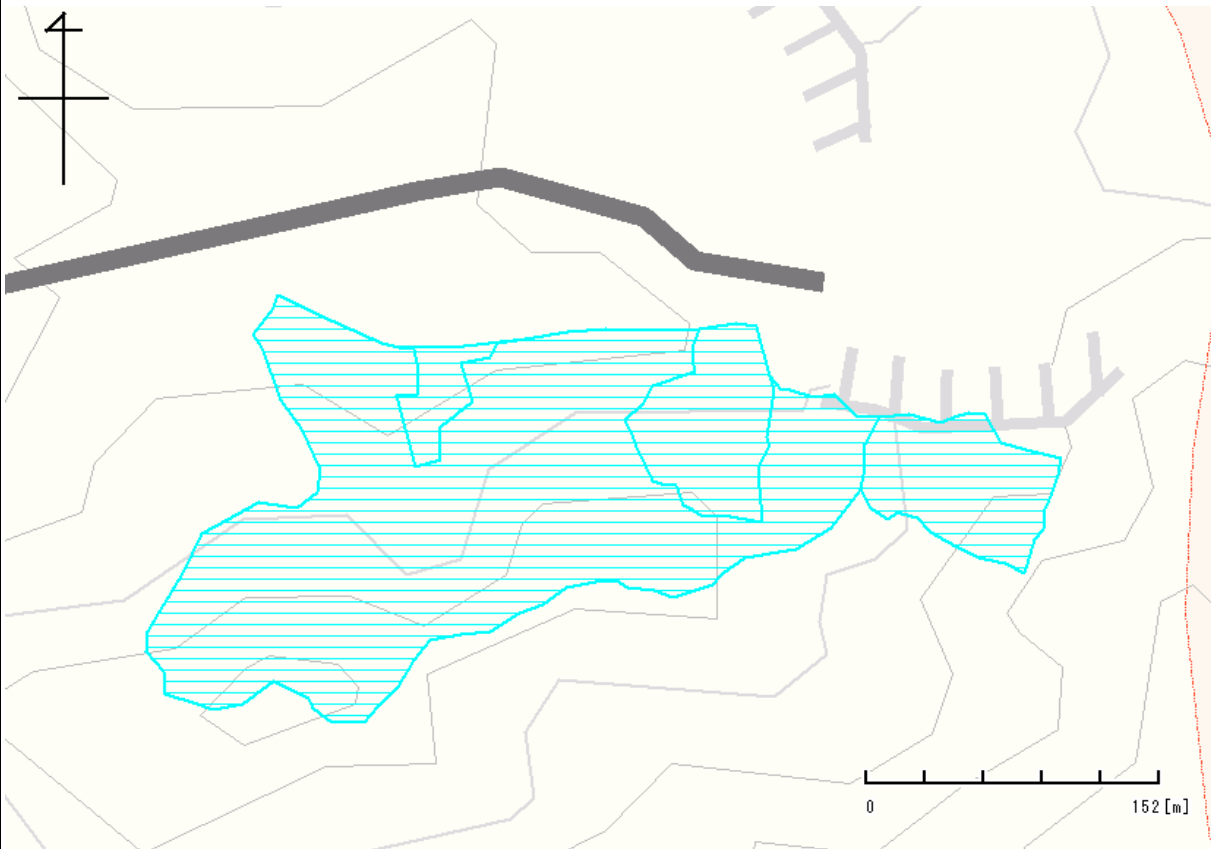
整備対象森林の概要

樹種 スギ(ボカ)、林齢46~57年生

平成19年度事業実績

区 分	内 容	実 績	備 考
風雪被害林整理		4.8ha	
過密人工林整理			
計		4.8ha	
更 新 作 業	天然更新	(4.8ha)	

位置図



事業実施状況

箇所名 小矢部市 田川地内(その1)

実施状況写真



整備前全景



整備後全景



整備前林内



整備後林内



整備前林内



整備後林内

特記事項

整備により、風倒被害木が整理され、作業道が設置された。今後、広葉樹木本類の侵入と共に草本類の繁茂も予想されることから、注意深く経過を観察する必要がある。森林所有者は整備状況に概ね満足しているようである。

みどりの森再生事業 箇所別実施調書

No. 16	箇所名 小矢部市 田川2地内
--------	----------------

事業計画

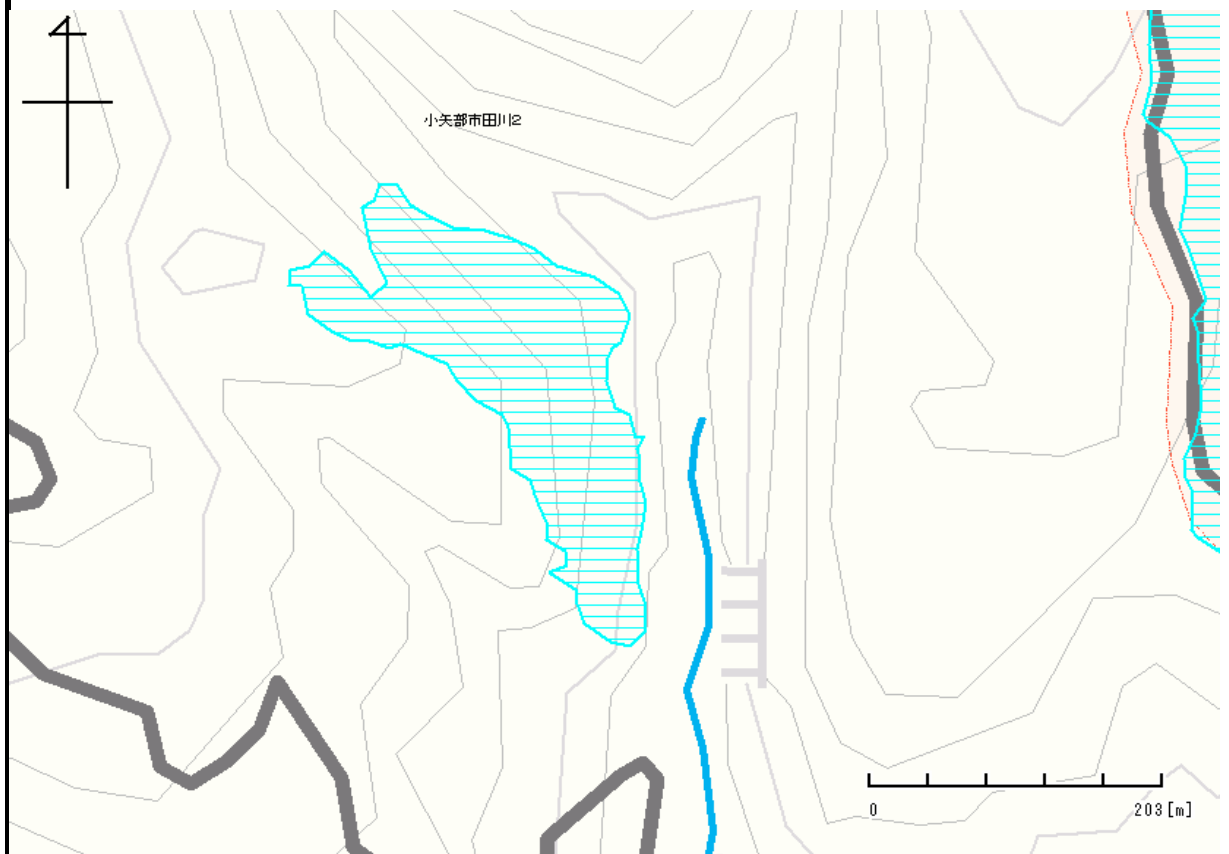
整備対象森林の概要

樹種 スギ(ボカ)、林齢46～57年生

平成19年度事業実績

区 分	内 容	実 績	備 考
風雪被害林整理		3.2ha	
過密人工林整理			
計		3.2ha	
更 新 作 業	天然更新	(3.2ha)	

位置図



事業実施状況

箇所名 小矢部市 田川2地内

実施状況写真



整備前全景



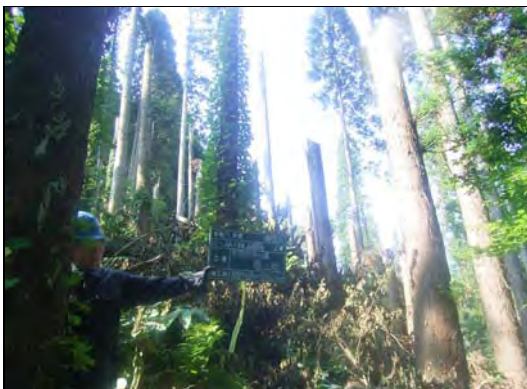
整備後全景



整備前林内



整備後林内



整備前林内



整備後林内

特記事項

整備により、林床の光環境は大きく改善した。今後、広葉樹木本類の侵入と共に草本類の繁茂も予想されることから、注意深く経過を観察する必要がある。森林所有者は整備状況に概ね満足しているようである。

みどりの森再生事業 箇所別実施調書

No. 17	箇所名 砺波市 寺尾ほか地内
--------	----------------

事業計画

整備対象森林の概要

樹種 スギ(タテヤマ)、林齢46~61年生、立木密度700~1100本/ha、
収量比数 0.55~0.82

平成19年度事業実績

区 分	内 容	実 績	備 考
風雪被害林整理	伐採率=50% 0%、70%	4.6ha	群状伐採および本数調整伐
過密人工林整理			
計		4.6ha	
更新作業	天然更新	(4.6ha)	

位置図



事業実施状況

箇所名 砺波市三谷寺尾ほか地内

実施状況写真



整備前全景



整備後全景



整備前林内



整備後林内



整備前林内



整備後林内

特記事項

整備により、風雪被害林の整理ができた。これに伴い、林床の光環境が大きく改善した。今後、広葉樹の侵入を待つこととするが、整備前の林床の稚樹の数は充分とは言えないので、注意深く経過を観察する必要がある。森林所有者は整備状況に概ね満足しているようである。

事業実施状況

箇所名 砺波市庄川町庄加羅谷地内

実施状況写真



整備前全景



整備後全景



整備前林内



整備後林内



整備前林内



整備後林内

特記事項

整備により、風雪被害林の整理ができた。あわせて林床の光環境が大きく改善した。整備前の林床の稚樹の数は充実しており、今後、経過を観察しながら天然更新に期待する。森林所有者は整備状況に概ね満足しているようである。

事業実施状況

箇所名 砺波市庄川町隠尾外山地内

実施状況写真



整備前全景



整備後全景



整備前林内



整備後林内



整備前林内



整備後林内

特記事項

整備により、風雪被害林の整理ができた。あわせて林床の光環境が大きく改善した。今後、広葉樹の侵入を待つこととするが、整備前の林床の稚樹の数は充分とは言えないので、注意深く経過を観察する必要がある。森林所有者は整備状況に概ね満足しているようである。

みどりの森再生事業 箇所別実施調書

No.	18	箇所名 南砺市 砂子谷ほか
-----	----	---------------

事業計画

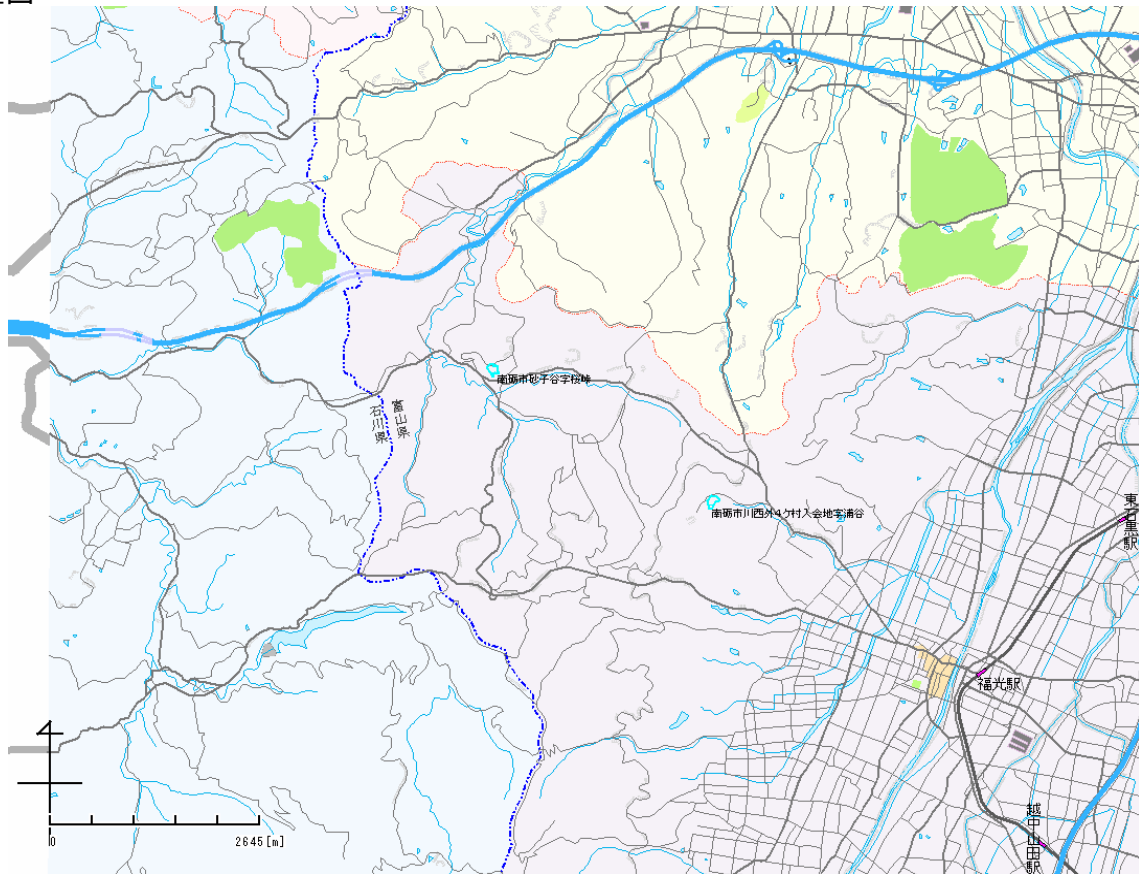
整備対象森林の概要

スギ(ボカスギ) 林齢25~35年生 立木密度1200~1500本/ha 収量比数0.7~0.8

平成19年度事業実績

区 分	内 容	実 績	備 考
風雪被害林整理	被害率40~50%	3.0ha	
過密人工林整理			
計		3.0ha	
更新作業			

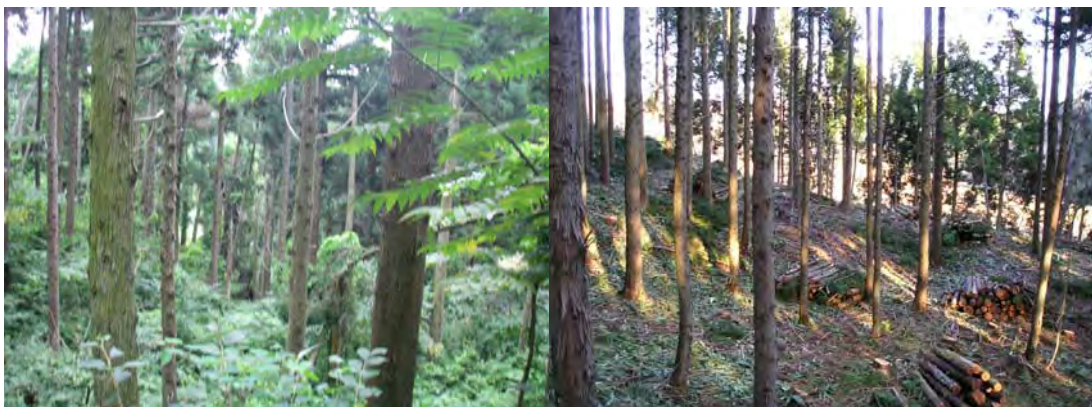
位置図



事業実施状況

箇所名 南砺市砂子谷字桜峠

実施状況写真



特記事項

整備により、林床の光環境は大きく改善した。今後、広葉樹の侵入と共に草本類の繁茂も予想されることから、注意深く観察する必要がある。斜面下部はすでにササが侵入しており注意が必要。森林所有者は整備状況に概ね満足している。

事業実施状況

箇所名 南砺市川西外4ヶ村入会地字浦谷

実施状況写真



特記事項

整備により、林床の光環境は大きく改善した。今後、広葉樹の侵入と共に草本類の繁茂も予想されることから、注意深く観察する必要がある。林床にはウワミズザクラやネジキなどが散見される。森林所有者は整備状況に概ね満足している。

みどりの森再生事業 箇所別実施調書

No. 19	箇所名 南砺市利賀村大豆谷ほか
--------	-----------------

事業計画

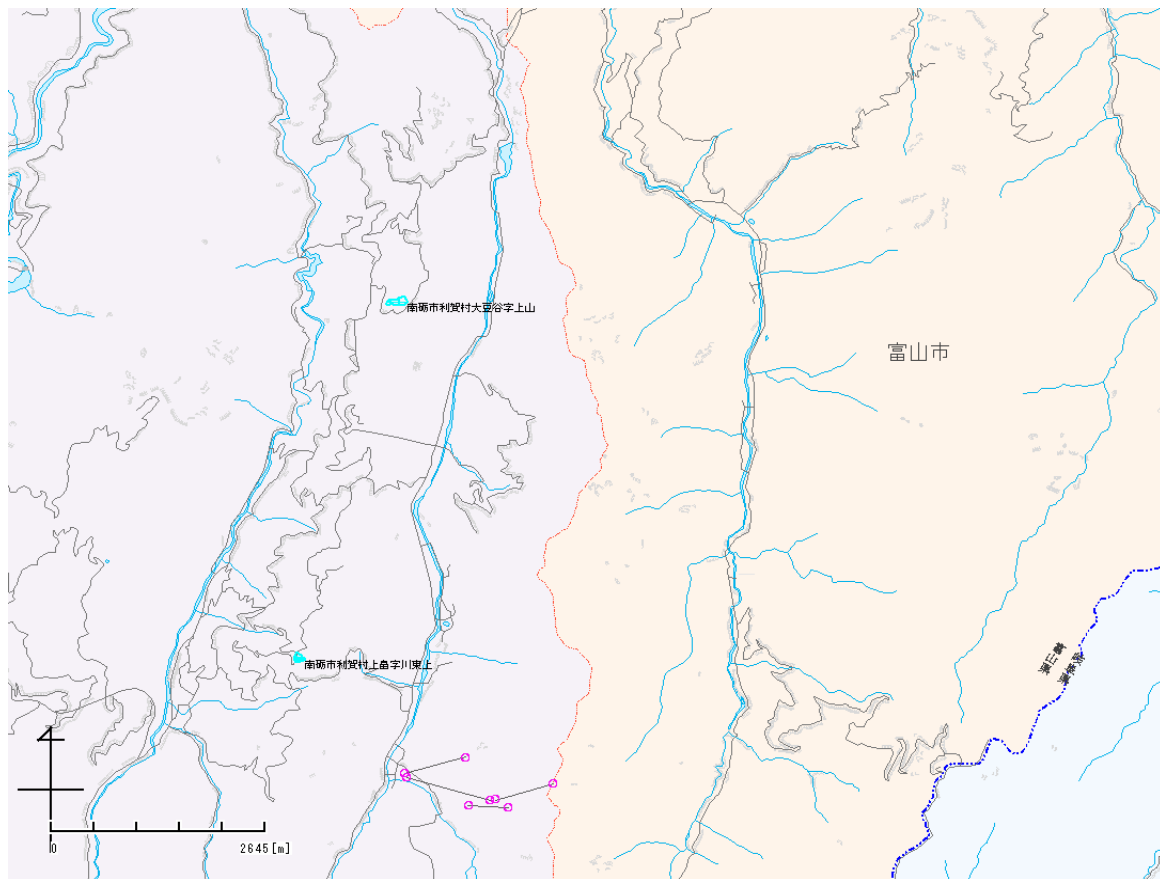
整備対象森林の概要

樹種 スギ(タテヤマ) 林齢25~50年生 立木密度1,000~1,500本/ha

平成19年度事業実績

区 分	内 容	実 績	備 考
風雪被害林整理	伐採率20%	1.8ha	
過密人工林整理	伐採率40%	0.9ha	
計		2.7ha	

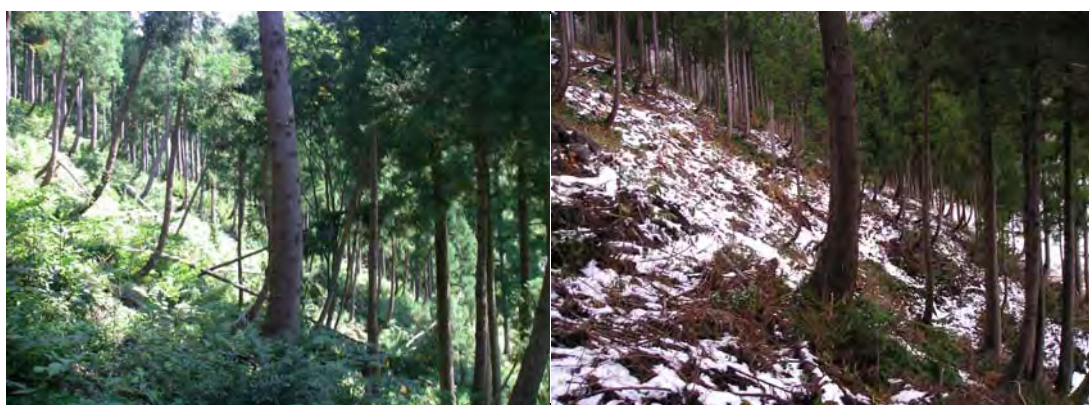
位置図



事業実施状況

箇所名 南砺市利賀村大豆谷上山地内

実施状況写真



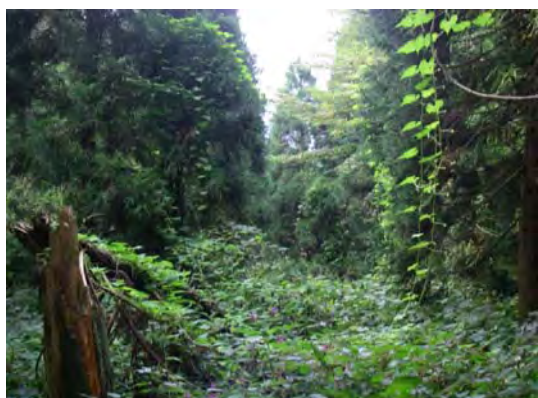
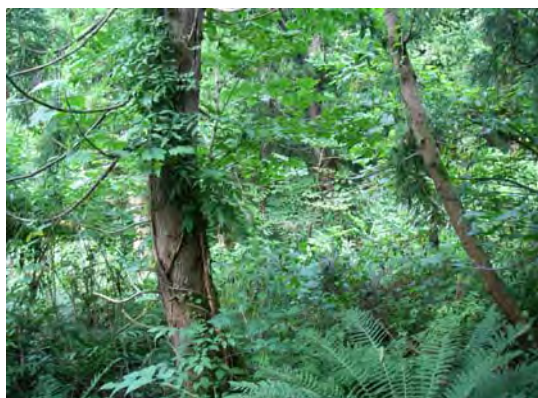
特記事項

森林整備により、林床に光が差し込むようになった。広葉樹の稚樹も多く存在することから、今後草本類繁茂が予想される。森林所有者は整備状況に概ね満足している。

事業実施状況

箇所名 南砺市利賀村上畠字川東上

実施状況写真



特記事項

森林整備により、林床に光が差し込むようになった。今後草本類繁茂が予想される。森林所有者は整備状況に概ね満足している。