

# あぐりめ〜る新川

第67号（平成27年6月発行）

富山県新川農林振興センター

〒938-0801 黒部市荻生 3200

TEL: (0765)

担い手支援課 52-0268, 52-5192

農業普及課 52-0094, 52-0945

FAX: (0765) 52-3115

[http://www.pref.toyama.jp/cms\\_sec/1630/](http://www.pref.toyama.jp/cms_sec/1630/)

## 新川農業の未来を担う人 ～第13回～

（農）ハイテック大家庄 大久保 光太 氏（朝日町大家庄）

### ～伝統ある営農組織のホープとして大活躍！～

大久保光太さんは、朝日町大家庄地区の農事組合法人ハイテック大家庄の職員として活躍しており、水稻、大麦、大豆、ハウス白ネギをはじめとした園芸作物の栽培管理作業を組合長の弓野さんとともに一手に引き受けています。平成24年までは、春・秋の農繁期だけ作業に従事していましたが、組合長からの「農業をやってみないか？」の一言に心を動かされ、この職業に飛び込みました。3年が経過しましたが、「農業は天候に左右されやすいところが難しく、まだまだ勉強することがたくさんある」と話しています。

大久保さんが常勤になったことで、組合の雰囲気も変わり、春・秋の農繁期の作業に若い人たちが積極的に参加する姿が多くみられ、活気が出てきました。



### ～地域から信頼され、さらに飛躍を！～

地域では、JAみな穂青壮年部あさひ支部長として、朝日町の担い手をけん引する役割を担い、各種イベントでの農業のPR活動や小学生などへの食育体験への協力を積極的に行っています。

農事組合法人ハイテック大家庄は前身の農事生産組合も含め設立から27年が経過しました。これまで築いてこられた先人たちに感謝しつつ、新たなことにも積極的にチャレンジし、組合をますます発展させていきたいと意気込みを語っています。常に前に進む気持ちと明るい性格で、今後のますますの活躍が期待されます。



P.2…【これからの水稻の水管理】～生育ステージに応じた適切な水管理で、活力の高い根づくりを～

P.3… 昨年の土壌調査結果から

P.4… 平成27年度 園芸作物による経営の複合化研修会のご案内

P.5…【Let's 園芸！】直播で簡単、ストック栽培しませんか？～水稻育苗ハウスで冬期間の切花を栽培しよう～

P.6… 利用規模に見合った機械導入を！！～特定高性能農業機械の利用規模の下限面積の変更について～

P.7…野生動物による農作物等の被害と対策について ～その1～ 生態と特徴

P.8…【耳より情報】『とやま農業未来カレッジ』第2期生の募集に向けて

【お知らせ】富山の『ふるさと名物商品』大募集！ 『情報メール』受信者を募集します！

## 【これからの水稻の水管理】

～生育ステージに応じた適切な水管理で、活力の高い根づくりを～

高温に打ち勝つ米づくりのため、しっかりと根に育てておくことが大変重要です。  
水管理いかんによって根の形態は大きく変わるので、生育ステージに応じた水管理を徹底し、  
活力の高い根に育てましょう。

### 1. 中干し前に、まず「溝掘り」！！

溝掘りは、ほ場内への水のかげ引きが速やかになり、根張りが良好になることから、溝掘りは、中干し前に必ず行いましょう。

### 2. 「中干し」は田植後1か月頃を目安に開始！ ～根をしっかり伸ばす～

中干しは、稲や根の健全化と無効分げつの抑制を図るとともに、収穫時の地耐力を確保します。

まだ中干しを行っていないほ場は、田植え1か月頃を目安に、早急に開始しましょう。

適期に行うことで根が伸び、量も多くなります（右の写真）。



（写真）中干しの有無による根量の違い

### 3. 中干し後は、幼穂形成期まで「間断かん水」 ～根の発生を加速～

幼穂形成期頃までは「間断かん水」を行い、根に適度な水分と酸素を補給するとともに、足跡の深さが3cm程度になるまで、ほ場を固くしましょう。

### 4. 幼穂形成期から出穂までは「飽水管理」 ～水分と酸素で活力維持～

「飽水管理」とは、足跡に水が残る程度の状態になったら入水して、土が水分不足にならないように管理することです。

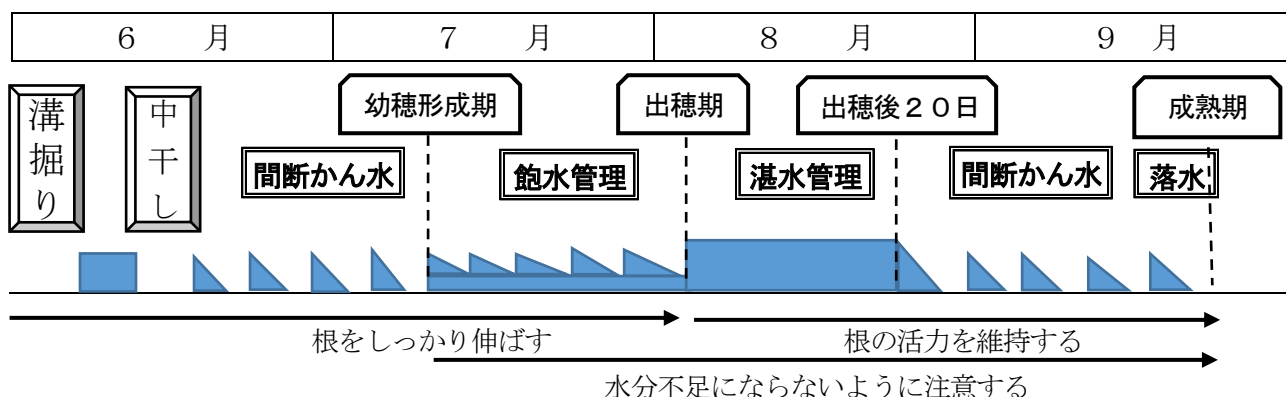
特に、幼穂形成期～出穂期にかけて、稲体の水分蒸散量は最大となるので、水分不足にならないよう注意しましょう。

### 5. 出穂後20日間は「湛水管理」

出穂後の20日間は、登熟盛期となることから、十分に水分を与え、登熟を促しましょう。

また期間中は、カドミウムの吸収抑制も必須なので、田面が出ない程度の湛水状態が基本ですが、あまりにも水が減らないようであれば、酸素補給を兼ねて冷たい水の入れ替えを行ってください。

#### 【水管理のイメージ】



## 昨年の土壌調査結果から

昨年、管内の水稻、大麦、大豆ほ場において、収穫後に(25ほ場；うち沖積19ほ場、洪積6ほ場)土壌調査を実施しました。

### 1. 管内土壌の実態について

調査項目	土性	目標値	調査値 (平均)	目標値 にとど いてい ないほ 場の割 合(%)	考察	
腐食含量	沖積	3~5%	3.4%	28%	平均値は目標値を超えているものの、目標値に満たないほ場は28%ありました。	
	洪積	3~5%	5.8%			
pH	沖積	6	5.8	60%	沖積土壌での平均値は目標値に達していません。全体の60%のほ場で目標の6以下となりました。土壌改良資材の少量散布では、pHの改善に繋がっていないものと考えられます。大麦や大豆を作付けする場合は必ず施用しましょう。	
	洪積	6	6.0			
有効態珪酸	沖積	25mg	28.9mg	44%	平均値は両土壌とも目標値を超えているものの、ほ場毎に見ると、全体の44%のほ場で目標値以下となりました。 〔* 磷酸吸収係数が多きいほど、珪酸は利用されにくくなります。〕	
	洪積	1000未満	30mg			43.3mg
		1500未満	40mg			49.5mg
	1500以上	55mg	74.3mg			
置換性加里	沖積	15mg	6.3mg	84%	平均値は目標値に達しておらず、未達ほ場が全体の8割を超えています。	
	洪積	20mg	15.4mg			
遊離酸化鉄	沖積	0.8%	0.6%	74%	沖積ほ場の74%の圃場で目標値以下となりました。	
	洪積	—	—			

### 2. 土壌改良対策について

- 1) 腐植含量の向上のために、堆肥や緑肥の利用を行いましょ。
- 2) pHの向上と珪酸分の補給のために、土壌改良資材を施用しましょ。また、鉄分が不足するほ場ではごま葉枯れ病になりやすいので、症状が見られる場合は、鉄成分を含む土壌改良資材を選択しましょ。
- 3) 加里については、水稻の場合、収穫物からの持ち出し分量は約3kg/10aとなります。これに対して大豆の場合は約7~8kg/10aと多くなっています。大豆の作付けにおいて、加里の施用が不足すると、ますます土壌中の加里成分が減少し、水稻や大豆の生育に影響を及ぼしかねません。大豆作を組み入れている輪作体系のほ場では、加里成分を十分補給することが大切です。





# 【Let's 園芸！】 直播で簡単、ストック栽培しませんか？

～水稲育苗ハウスで冬期間の切花を栽培しよう～

## 1. ストックの魅力

ストックはアブラナ科の花で、ヨーロッパ南部原産のアブラナ科の植物です。花色の豊かさ、さわやかな香りが特徴の花です。

近年はアレンジメント用の花として、茎が5～6本に枝分かれするスプレー咲き品種の需要が広がっています。



スプレー咲品種：フェリカレット

## 2. ストック栽培を導入するメリット

### (1) 冬期間に収入が得られる

水稲や大豆の作業が終了する11月以降の出荷となるため、主穀作経営の複合化品目に適します。播種から開花するまで3～4ヶ月くらいと栽培期間が短く、冬期間の収入確保にもつながります。

#### 【作業スケジュール】

(1a当りの時間)

月		7	8	9	10	11	12	合計
作業体系	11～12月出荷	○—○ 播種		—————			■ ■ ■ ■ 収穫	
労働時間		5	5	4	9	29	26	78

### (2) 低コストで初めてでも作りやすい

水稲育苗ハウスを利用することができます。11～12月出荷するには5℃を目標に保温するため、霜の降りる時期にはストーブ程度の暖房が必要です。栽培管理は比較的簡単で、初心者でもボリューム感がある良質な花が栽培できます。

#### 【1a当たり経営試算について】

(1a当り)

項目	金額(千円)	摘要
粗収入	126	1,856本/a × @67.7円/本
生産費	93	
種苗費	16	種子代など
肥料農薬費	8	肥料3、農薬5
資材費	39	支柱、フラワーネット等(1年目のみ)
販売管理費	30	包装材料、運賃、販売手数料等
目標所得(1年目)	33	労働時間: 78時間 ← うち、 播種作業 0.3時間 収穫・出荷調整 48時間
(2年目以降)	72	

※幅96cm・長さ25mの畦2本で試算。資材などは実費から1a分を割り出し、経費に労賃は含まない。  
※2年目からは支柱・フラワーネットを再利用するため資材費39,000円分が掛らない。

富山中央花き園芸市場では30万本の出荷要望がありますが、平成26年度には8万本しか入荷していません。新川管内ではみな穂ストック出荷組合が設立(H26.2)される等、生産の気運が高まっています。導入に関心のある方は園芸振興班までお問合せ下さい。

## 利用規模に見合った機械導入を！！

### ～特定高性能農業機械の利用規模の下限面積の変更について～

効率的な農作業の実施と生産コストの低減を両立するためには、作業面積に見合った性能（馬力や条数）の農業機械を導入する必要があります。そこで、トラクタや田植機等の特定高性能農業機械には、性能に応じて「利用規模の下限面積」（理論上で作業の実施が可能と考えられる面積）が決められており、農業機械の更新や新規導入の際には、この数値を考慮し、性能を決定することが重要となります。なお、富山県では、平成26年4月に「利用規模の下限面積」が改正されましたので、ご紹介します。

#### 主要機械における利用規模の下限面積

##### トラクタ

	3 OPS	40～50 PS	60～80 PS	90 PS
水 稲	9 ha	12 ha	15 ha	19 ha
大 麦	5 ha	6 ha	7 ha	8 ha
大 豆	7 (5) ha	8 (6) ha	10 (7) ha	10 (8) ha
ハトムギ	7 ha	8 ha	10 ha	10 ha

※( )は麦跡大豆

##### 田植機(ロータリー式)

	4～5条	6条	8条	10条
水 稲	7 (6) ha	11 (10) ha	16 (15) ha	18 (17) ha

※( )は側条施肥型

##### 自脱型コンバイン

	3条	4条	5条	6条以上
水 稲	6 ha	9 ha	13 ha	17 ha
水稲種子	5 ha	7 ha	10 ha	13 ha
大 麦	3 ha	5 ha	7 ha	9 ha

#### 複数の作目で利用する場合の計算方法

実際の現場では、トラクタやコンバインは複数の作目で利用されることが多いと考えられますが、その場合は、「それぞれの作目について利用規模の下限に対する作業面積の比を合計したものが、少なくとも1以上であること」とされています。

##### [計算例]

○経営面積が15ha(水稲10ha, 大麦5ha)の生産者が5条のコンバインを購入しようとする場合

$$\begin{aligned}
 & (\text{水稲の作業面積} \div \text{水稲5条コンバインの下限面積}) + (\text{大麦の作業面積} \div \text{大麦5条コンバインの下限面積}) \\
 = & (10\text{ha} \div 13\text{ha}) + (5\text{ha} \div 10\text{ha}) \\
 = & 0.769 + 0.5 \\
 = & \underline{1.27} > 1
 \end{aligned}$$

1以上なので、5条のコンバインの利用規模の下限は満たしています。

農業機械を効率的に使用するため、更新や新規に購入しようとする際には、利用規模の下限を考慮し、作業面積に見合った性能の農業機械を導入するよう努めましょう！！



# 野生動物による農作物等の被害と対策について

## ～その1～ 生態と特徴

農作物等の被害を起こす野生動物の生態や特徴、被害の実態と対策について説明します。

### 農作物を荒らす相手(野生動物)を知る！

写真・資料 自然保護課提供



#### ニホンザル

富山県では県東部を中心に群れで行動しています。群れには、成獣のメスやその子供を中心に、数頭の成獣のオスが混じっています。雑食性で果樹や種子、葉芽など植物を好みます。ニホンザルの群れが確認されている8市町村（富山市、上市町、立山町、滑川市、魚津市、黒部市、入善町、朝日町）では、地域の群れごとに個体数を安定的に維持しながら、人とサルとの共生を図っていくことにしています。むやみな捕獲はせず、群れごとに捕獲する上限を農林作物被害の状況により決定することとしています。

#### イノシシ

イノシシが生息していると、地面の掘り返しの痕跡が多くなる。助走なしで約1メートルの柵も楽々飛び越える。鼻先の力は強く60～70 kgのものも動かせると言われていました。雑食性で植物の葉や根、地下茎、果実や種子などを食べ、タケノコやクリ、クルミのように果実が硬い殻に包まれたものも好んで食べます。繁殖力が旺盛で、出産間隔は年に1回、一回の出産で平均4～5頭です。

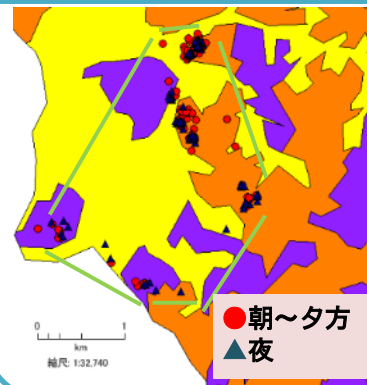


イノシシは、いつ活動しているのかな？  
夜行性とは言えない！成獣の♀（68 kg）

各時刻の活動率（10月1日～10月21日）



イノシシは、緑線の約2 km×約2 kmの範囲を  
行動していた。成獣の♀（68 kg）



イノシシは、見通しの悪い、逃げやすい  
所で休んでいる！



#### ハクビシン

頭胴長約61～66 cm、尾長約40 cm、体重約3 kg程度。雑食性で、昆虫、その他の小動物から果実類まで幅広い。夏は広範囲に移動し多くのねぐらを利用、冬場は集落周辺で活動する。庭木などをつたい、約10 cmの穴があれば屋根裏へ侵入する可能性があり、屋根裏で糞や尿をすることから生活環境被害も発生している。防護柵で侵入防止とする場合は、金属フェンスなどの網目のサイズを10×5 cm以下としないと侵入させてしまう。



ハクビシンの侵入を防ぐ  
金属フェンスの網目について



### その1 『とやま農業未来カレッジ』第2期生の募集に向けて

- 県では今年4月から「とやま農業未来カレッジ」を開設し、現在、第1期研修生16名が研修しています。
- 「とやま農業未来カレッジ」は営農条件に即した基礎的知識、実践的技術を体系的に修得できる通年の研修機関で、対象者は1年間通学して体系的な学習を修得することが可能な卒業時点で45歳未満の方です。
- 平成28年4月入学の第2期生は、今年の7～10月に募集予定です。
- 研修内容は、農業の基礎知識や栽培技術の講義の外、県内の先進的な農家での実習、農業機械研修センターでのトラクタ等農作業機械の基本操作や点検・整備及び農作業安全などが予定されています。
- 詳細は、右記へお問い合わせ下さい。

#### とやま農業未来カレッジの紹介

名誉校長 富山県知事  
 校長 富山県農林水産部長  
 副校長(常駐) 1名  
 専任指導員(常駐) 5名  
 事務員 1名

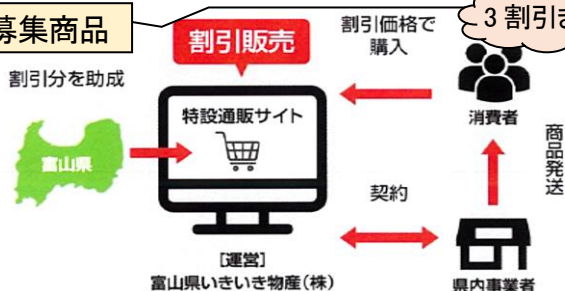
〒939-8153  
 富山県富山市吉岡 108 番地  
 TEL:076-461-3180  
 FAX:076-461-3185  
 Mail:nougyou-college@taff.or.jp  
 URL:http://taff.or.jp/nou/college/

(経営支援班 52-0268)

### その2 富山の『ふるさと名物商品』大募集！

- 県では、新たに開設する特設通販サイト「とやまいきいき market」等にて販売する「ふるさと名物商品」を募集しています。
- 定価の3割引きでの割引販売を期間限定で行い、割引分は県が助成する取り組みで、選定されれば、全国に「私の特産品」をPRするチャンス！
- 申し込み・問い合わせは、「県いきいき物産ふるさと名物商品事業部、☎076(44)7150」です。  
 (申込書は当センターにもあります)

- 県内で生産または加工された「富山らしい」商品
- 販売価格 3000 円以上(送料込) 卸売価格 75%以下
- 賞味期限 2 週間以上 他



● 募集期間 平成27年4月16日～取扱い可能な商品数に達するまで(最終〆切12月末まで)

### その3 『情報メール』受信者を募集します！

- 新川農林振興センターでは、①気象、②水稻の生育調査結果、③農作物管理、④台風や大雪など災害等の情報を、携帯電話やパソコンのメール、FAXで配信するサービスを行っています。
- FAX およびパソコンメールでの情報は、300字程度の文字情報に加え、右図のような水稻の生育グラフがPDFファイルで添付されています。また、スマホをご利用の方で、PDFファイルの送信を希望される方は、申し込み時にその旨をお知らせください。
- 現在、携帯で情報メールを受信中でPDFファイルの添付を希望される方は、下記メールにお知らせください。
- 下記アドレスまで「情報メール配信希望」とお書き添えの上、ご自身のお名前と、メールアドレスまたはFAX番号をお知らせください。下記QRコードを読み込み、ご送信いただいても登録されます。

メールアドレス：[niikawakurobe@esp.pref.toyama.lg.jp](mailto:niikawakurobe@esp.pref.toyama.lg.jp)

FAX：(0765)52-3115

QRコード®は、株式会社デンソーウェブの登録商標です。

