

平成 28 年度  
富山県の高等教育機関

平成 29 年 1 月

富山県 知事政策局



# 平成28年度 富山県の高等教育機関

## (概要)

図表1	高等教育機関の設置状況	1
図表2	文系・理科系別大学入学定員	2
図表3	専攻科の設置状況	2
図表4	大学院の設置状況	3
図表5	高等教育機関の教員数	4
図表6	大学・短期大学の正規の学生数	5
図表7	大学・短期大学の平成28年度の入学生の出身地	6
図表8	高等専門学校での正規の学生数	7
図表9	高等専門学校の平成28年度の入学生の出身地	7
図表10	短期大学及び高等専門学校の専攻科の正規の学生数	7
図表11	大学院の正規の学生数	8
図表12	研究生、聴講生等の在籍者数	9
図表13	高等教育機関別外国人留学生数	9
図表14	高等教育機関に在籍する出身国別留学生数	10
図表15	高等教育機関の専門教育の設定状況	11
図表16	高等教育機関の設置している附置研究所、附属研究施設、共同利用施設	16
図表17	学外機関との主な研究交流の窓口	18
図表18	文部科学省科学研究費補助金の採択状況	19
図表19	平成27年度大学における主な生涯学習サービス等の実施状況	20
図表20	大学における社会人学生等受入制度の現状	20
図表21	平成27年度短期大学および高等専門学校における生涯学習サービス等の実施状況	21
図表22	短期大学及び高等専門学校における社会人学生等受入制度の現状	21
図表23	放送大学富山学習センターの在籍者数	22
図表24	高等教育機関の平成28年度納付金	23

## (卒業生の進路)

図表25	平成27年度大学卒業生の進路	24
図表26	平成27年度大学卒業生の男女別進路及び地域別就職先	24
図表27	平成27年度短期大学卒業生の進路	25
図表28	平成27年度短期大学卒業生の男女別進路及び地域別就職先	25
図表29	平成27年度高等専門学校卒業生の進路	26
図表30	平成27年度高等専門学校卒業生の男女別進路及び地域別就職先	26
図表31	平成27年度大学院修了者の進路	27
図表32	平成27年度大学院修了者の男女別進路および地域別就職先	28
図表33	平成27年度短期大学及び高等専門学校専攻科修了者の進路	29
図表34	平成27年度短期大学及び高等専門学校専攻科修了者の男女別進路及び地域別就職先	29

## (県等の支援・協力)

図表35	昭和55年度以降の国立の高等教育機関の整備充実に対する県の陳情要望事項	30
図表36	昭和55年度以降の私立の高等教育機関の整備充実に対する県の支援	32
図表37	県内地方自治体の奨学資金制度	33
図表38	県等の主な留学生修学支援事業	36

## (入学状況)

図表39	高等学校新卒者の大学・短期大学への進学状況の推移	36
図表40	女子の進学状況の推移（新卒者のみ）	37
図表41	大学・短期大学の入学者の推移	38
図表42	県内大学・短期大学の入学状況の推移	38

## (設置状況)

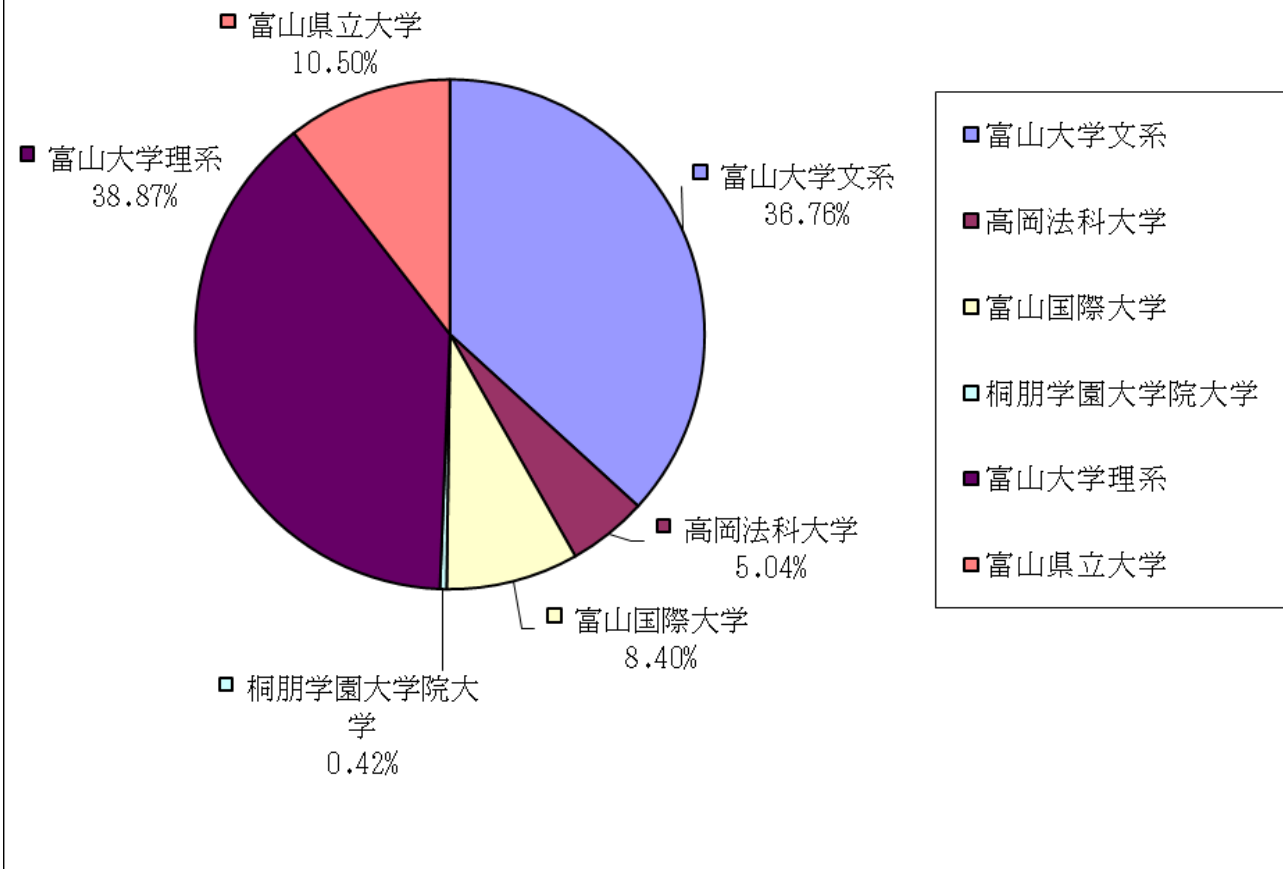
図表43	学校数	40
図表44	学生数及び教員数	40
図表45	高等教育機関設置数の推移	41
図表46	高等教育機関学生数の推移	41



図表1 高等教育機関の設置状況（平成28年5月現在）

区分	高等教育機関名	設置者	設置年 (学生受入)	学部・学科名 (大学は学部のみ記載)	修業年限	入学定員	編入学 定員 (外教)	所在地
大学	富 山 大 学	国立大学 法人	昭和24年 平成16年 国から移行 平成17年 富山大学、富山 医科薬科大学及 び高岡短期大学 を再編・統合	人 文 学 部	4年	185	7	富山市
				人 間 発 達 科 学 部	4年	170	0	
				経 済 学 部	4年	405	10	
				理 学 部	4年	230	4	
				医 学 部 医 学 科	6年	105	5	
				医 学 部 看 護 学 科	4年	80	10	
				薬 学 部 薬 学 科	6年	55	0	
				薬 学 部 創 薬 科 学 科	4年	50	0	
				工 学 部	4年	405	20	
	芸 術 文 化 学 部	4年	115	0	高岡市			
		計			1,800	56		
	富 山 県 立 大 学	公立大学 法人	平成2年 平成18年改組 平成21年改組 平成27年県から 移行	工 学 部	4年	250	0	射水市
	高 岡 法 科 大 学	学校法人	平成元年	法 学 部	4年	120	0	高岡市
富 山 国 際 大 学	学校法人	平成2年 平成12年改組 平成16年改組 平成20年改組 平成21年新設	現 代 社 会 学 部	4年	120	10	富山市	
			子 ども 育 成 学 部	4年	80	10		
			計		200	20		
桐 朋 学 園 大 学 院 大 学	学校法人	平成11年	音 楽 研 究 科	2年	(10)	0	富山市	
大学 計（桐朋学園大学院大学を除く）						2,370	76	
短期 大学	富 山 短 期 大 学	学校法人	昭和38年	経 営 情 報 学 科	2年	110	0	富山市
				福 祉 学 科	2年	60	0	
				食 物 栄 養 学 科	2年	80	0	
				幼 児 教 育 学 科	2年	80	0	
				計		330	0	
	富 山 福 祉 短 期 大 学	学校法人	平成9年 平成20年改組 平成22年改組	社 会 福 祉 学 科	2年	90	0	射水市
				看 護 学 科	3年	80	0	
幼 児 教 育 学 科				2年	50	0		
			計		220	0		
短期大学 計						550	0	
高等 専門 学校	富 山 高 等 専 門 学 校	独立行政 法人国立 高等専門 学校機構	昭和26年 (旧富山商船) 昭和39年 (旧富山工業高 専) 平成16年 国から移行 平成21年 富山工業高等専 門学校、富山商 船高等専門学校 高度化再編	機 械 シ ス テ ム 工 学 科	5年	40	0	富山市
				電 気 制 御 シ ス テ ム 工 学 科	5年	40	0	
				物 質 化 学 工 学 科	5年	40	0	射水市
				電 子 情 報 工 学 科	5年	40	0	
				国 際 ビ ジ ネ ス 学 科	5年	40	0	
				商 船 学 科	5年6月	40	0	
			計		240	0		
高等専門学校 計						240	0	
県内高等教育機関 計						3,160	76	

図表2 文系・理科系別大学入学定員



図表3 専攻科の設置状況（平成28年5月現在）

高等教育機関名	専攻	修業年限	入学定員
富山短期大学	食物栄養専攻	2年	15
富山高等専門学校	エコデザイン工学専攻	2年	24
	制御情報システム工学専攻	2年	8
	国際ビジネス学専攻	2年	4
	海事システム工学専攻	2年	4
	小計		40
合計	5専攻		55

図表4 大学院の設置状況（平成28年5月現在）

（単位：人）

大学名	研究科名	設置年	入学定員					計
			修士課程	博士前期	博士後期	博士一貫	専門職学位	
富 山 大 学	人 文 学 研 究 科	昭和61年	8					8
	人 間 発 達 学 研 究 科	平成23年	12					12
	経 済 学 研 究 科	平成3年	18					18
	芸 術 文 化 学 研 究 科	平成23年	8					8
	生 命 融 合 学 科 教 育 部	平成18年				17		17
	医 学 薬 学 教 育 部	平成18年	15	51	11	29		106
	理 工 学 教 育 部	平成18年	217			16		233
	教 職 実 践 開 発 研 究 科	平成28年					14	14
小 計 5 研 究 科 ・ 3 教 育 部			278	51	11	62	14	416
富 山 県 立 大 学	工 学 研 究 科	平成6年		78	18			96
	小 計 1 研 究 科			78	18			96
高 岡 法 科 大 学	法 学 研 究 科	平成13年						0
	小 計 1 研 究 科							0
桐 朋 学 園 大 学 院 大 学	音 楽 研 究 科	平成11年	10					10
	小 計 1 研 究 科		10					10
合 計	8 研 究 科 ・ 3 教 育 部		288	129	29	62	14	522

図表5 高等教育機関の教員数（平成28年5月1日現在）

（単位：人）

区分	高等教育機関名	学長・ 校長	副学長	教 員							合計
				教授	准教授	講師	助教	助手	その他	計	
大 学	富 山 大 学	1	7	306	250	78	207	11	76	928	936
	富 山 県 立 大 学	1	1	33	43	31	7			114	116
	高 岡 法 科 大 学	1	1	8	9	3				20	22
	富 山 国 際 大 学	1		20	15	5				40	41
	桐 朋 学 園 大 学 院 大 学	1		5						5	6
	大学 計	5	9	372	317	117	214	11	76	1,107	1,121
短 期 大 学	富 山 短 期 大 学	1	1	19	10	8				37	39
	富 山 福 祉 短 期 大 学	1		10	5	9	5	5		34	35
	短期大学 計	2	1	29	15	17	5	5	0	71	74
高 等 専 門 学 校	富 山 高 等 専 門 学 校	1		50	52	5	19	1		127	128
	高等専門学校 計	1	0	50	52	5	19	1	0	127	128
県内高等教育機関 計		8	10	451	384	139	238	17	76	1,305	1,323

注

「その他」は、附属学校の教員である。  
 なお、兼務教職員及び休職者は含まない。  
 富山短期大学の学長は、富山国際大学の学長と兼務である。



図表6 大学・短期大学の正規の学生数（平成28年5月1日現在）

（単位：人）

区分	高等教育機関名	学部・学科名	1年		2年		3年		4年		5年		6年		計	
			総数	女子	総数	女子	総数	女子	総数	女子	総数	女子	総数	女子	総数	女子
大学	富山大学	人文学部	196	130	187	131	197	133	236	168					816	562
		人間発達科学部	177	109	175	101	169	97	184	103					705	410
		経済学部	414	172	431	175	417	156	481	159					1,743	662
		理学部	250	61	244	71	286	67	241	59					1,021	258
		医学部医学科	110	33	110	41	108	39	124	61	102	42	122	50	676	266
		医学部看護学科	80	76	84	76	89	84	81	79					334	315
		薬学部薬学科	55	27	61	28	63	32	56	27	52	29	57	22	344	165
		薬学部創薬科学科	63	20	53	22	57	17	40	9					213	68
		工学部	444	70	448	76	474	57	432	44					1,798	247
		芸術文化学部	125	98	118	94	124	101	146	115					513	408
	小計	1,914	796	1,911	815	1,984	783	2,021	824	154	71	179	72	8,163	3,361	
	富山県立大学	工学部	258	42	238	48	252	43	293	37					1,041	170
	高岡法科大学	法学部	56	11	44	9	42	9	58	12					200	41
	富山国際大学	現代社会学部	95	35	116	33	107	31	92	31					410	130
子ども育成学部		91	70	92	69	102	74	90	71					375	284	
小計		186	105	208	102	209	105	182	102					785	414	
	計	2,414	954	2,401	974	2,487	940	2,554	975	154	71	179	72	10,189	3,986	
短期大学	富山短期大学	経営情報学科	116	94	118	101									234	195
		福祉学科	40	29	34	22									74	51
		食物栄養学科	83	80	103	96									186	176
		幼児教育学科	90	87	107	106									197	193
		小計	329	290	362	325									691	615
	富山福祉短期大学	社会福祉学科	50	35	49	38									99	73
		看護学科	54	41	75	61	59	47							188	149
		幼児教育学科	58	54	48	44									106	98
		小計	162	130	172	143	59	47							393	320
		計	491	420	534	468	59	47	0	0	0	0	0	0	1,084	935
	合計	2,905	1,374	2,935	1,442	2,546	987	2,554	975	154	71	179	72	11,273	4,921	

図表7 大学・短期大学の平成28年度の入学生の出身地

(単位：人、%)

高等教育機関名	学部・学科名	富山県		石川県		福井県		新潟県		岐阜県		その他中部		西日本		東日本		計
富山大学	人文学部	48	24.87	43	22.28	19	9.84	11	5.70	5	2.59	16	8.29	11	5.70	40	20.73	193
	人間発達科学部	73	41.48	46	26.14	7	3.98	8	4.55	3	1.70	11	6.25	8	4.55	20	11.36	176
	経済学部	143	34.62	83	20.10	26	6.30	23	5.57	22	5.33	44	10.65	14	3.39	58	14.04	413
	理学部	41	16.47	33	13.25	9	3.61	5	2.01	24	9.64	45	18.07	21	8.43	71	28.51	249
	医学部医学科	23	21.90	6	5.71	1	0.95	2	1.90	2	1.90	18	17.14	18	17.14	35	33.33	105
	医学部看護学科	39	48.75	12	15.00	3	3.75	2	2.50	7	8.75	2	2.50	5	6.25	10	12.50	80
	薬学部薬学科	6	10.91	6	10.91	1	1.82	8	14.55	2	3.64	6	10.91	6	10.91	20	36.36	55
	薬学部創薬科学科	8	14.81	0	0.00	4	7.41	2	3.70	1	1.85	8	14.81	8	14.81	23	42.59	54
	工学部	97	22.88	85	20.05	13	3.07	14	3.30	32	7.55	102	24.06	36	8.49	45	10.61	424
	芸術文化学部	36	29.27	13	10.57	6	4.88	3	2.44	4	3.25	8	6.50	27	21.95	26	21.14	123
小計	514	27.46	327	17.47	89	4.75	78	4.17	102	5.45	260	13.89	154	8.23	348	18.59	1,872	
富山県立大学	工学部	99	38.67	27	10.55	16	6.25	5	1.95	15	5.86	72	28.13	4	1.56	18	7.03	256
高岡法科大学	法学部	35	62.50	2	3.57	0	0.00	5	8.93	0	0.00	1	1.79	5	8.93	8	14.29	56
富山国際大学	現代社会学部	72	81.82	2	2.27	0	0.00	0	0.00	0	0.00	0	0.00	10	11.36	4	4.55	88
	子ども育成学部	83	93.26	1	1.12	0	0.00	5	5.62	0	0.00	0	0.00	0	0.00	0	0.00	89
	小計	155	87.57	3	1.69	0	0.00	5	2.82	0	0.00	0	0.00	10	5.65	4	2.26	177
計	803	34.01	359	15.21	105	4.45	93	3.94	117	4.96	333	14.10	173	7.33	378	16.01	2,361	
富山短期大学	経営情報学科	113	98.26	1	0.87	0	0.00	1	0.87	0	0.00	0	0.00	0	0.00	0	0.00	115
	福祉学科	39	100.00	0	0.00	0	0.00	0	0.00	0	0.00	0	0.00	0	0.00	0	0.00	39
	食物栄養学科	81	97.59	0	0.00	0	0.00	0	0.00	0	0.00	0	0.00	0	0.00	2	2.41	83
	幼児教育学科	84	95.45	2	2.27	0	0.00	2	2.27	0	0.00	0	0.00	0	0.00	0	0.00	88
	小計	317	97.54	3	0.92	0	0.00	3	0.92	0	0.00	0	0.00	0	0.00	2	0.62	325
富山福祉短期大学	社会福祉学科	37	90.24	2	4.88	0	0.00	1	2.44	0	0.00	0	0.00	1	2.44	0	0.00	41
	看護学科	26	60.47	9	20.93	1	2.33	2	4.65	1	2.33	2	4.65	1	2.33	1	2.33	43
	幼児教育学科	56	98.25	0	0.00	0	0.00	1	1.75	0	0.00	0	0.00	0	0.00	0	0.00	57
	小計	119	84.40	11	7.80	1	0.71	4	2.84	1	0.71	2	1.42	2	1.42	1	0.71	141
計	436	93.56	14	3.00	1	0.21	7	1.50	1	0.21	2	0.43	2	0.43	3	0.64	466	
合計	1,239	43.83	373	13.19	106	3.75	100	3.54	118	4.17	335	11.85	175	6.19	381	13.48	2,827	

注  
 その他中部＝岐阜県を除く東海地方（愛知県・静岡県・三重県）  
 西日本＝近畿・中国・四国・九州地方  
 東日本＝北海道・東北・関東甲信越（新潟県を除く）地方  
 留学生および外国の高校等から直接国内の大学・短期大学へ進学した日本人は除く

図表 8 高等専門学校の正規の学生数（平成28年5月1日現在）

（単位：人）

高等専門学校名	学科名	1年		2年		3年		4年		5年		実習生		計	
		総数	女子	総数	女子	総数	女子	総数	女子	総数	女子	総数	女子	総数	女子
富山高等専門学校	機械システム工学科	42	3	47	3	45	3	33	1	49	3			216	13
	電気制御システム工学科	60	6	49	4	44	3	42	4	36	3			231	20
	物質化学工学科	46	21	49	30	44	28	41	20	45	20			225	119
	電子情報工学科	40	10	57	13	44	11	44	9	35	9			220	52
	国際ビジネス学科	45	30	51	42	41	36	36	31	46	38			219	177
	商船学科	44	12	42	9	39	7	36	8	36	12	40	11	237	59
計		277	82	295	101	257	88	232	73	247	85	40	11	1,348	440

図表 9 高等専門学校の平成28年度の入学生の出身地（留学生を除く）

（単位：人、%）

高等教育機関名	富山県		石川県		福井県		新潟県		岐阜県		その他中部		西日本		東日本		計
富山高等専門学校	259	93.50	6	2.17	0	0.00	1	0.36	2	0.72	0	0.00	5	1.81	4	1.44	277
計	259	93.50	6	2.17	0	0.00	1	0.36	2	0.72	0	0.00	5	1.81	4	1.44	277

図表 10 短期大学及び高等専門学校の専攻科の正規の学生数（平成28年5月1日現在）

（単位：人）

専攻科名	専攻	1年		2年		計	
		総数	女子	総数	女子	総数	女子
富山短期大学専攻科	食物栄養専攻	15	14	16	16	31	30
富山高等専門学校専攻	エコデザイン工学専攻	27	2	26	4	53	6
	制御情報システム工学専攻	13	1	11	2	24	3
	国際ビジネス学専攻	3	2	7	6	10	8
	海事システム工学専攻	4	1	1	0	5	1
	小計	47	6	45	12	92	18
計		62	20	61	28	123	48

図表1-1 大学院の正規の学生数（平成28年5月1日現在）

（単位：人）

大学院名	研究科名	修士課程		博士課程前期		博士課程後期		博士一貫		専門職学位課程		計	
		総数	女子	総数	女子	総数	女子	総数	女子	総数	女子	総数	女子
富山大学	人文科学研究科	17	11									17	11
	人間発達科学研究科	38	25									38	25
	経済学研究科	37	22									37	22
	芸術文化学研究科	19	14									19	14
	生命融合科学教育部							51	13			51	13
	医学薬学教育部	31	21	118	61	50	19	120	41			319	142
	理工学教育部	511	82					86	18			597	100
	教職実践開発研究科									13	5	13	5
小計	653	175	118	61	50	19	257	72	13	5	1,091	332	
富山県立大学	工学研究科			149	23	15	4					164	27
高岡法科大学	法学研究科	5	1									5	1
桐朋学園大学院大学	音楽研究科	21	17									21	17
計		679	193	267	84	65	23	257	72	13	5	1281	377

図表 1 2 研究生、聴講生等の在籍者数（平成28年5月1日現在）

（単位：人）

区分	高等教育機関名	研究生		聴講・科目履修生		選科履修生		研修員		その他		合計	
		総数	女子	総数	女子	総数	女子	総数	女子	総数	女子	総数	女子
大学院	富山大学大学院	5	2							15	6	20	8
	富山県立大学大学院	4	2									4	2
	高岡法科大学大学院			2	0							2	0
	桐朋学園大学院大学	1	1									1	1
	小計	10	5	2	0	0	0	0	0	15	6	27	11
大学	富山大学	29	11	14	8					19	10	62	29
	富山県立大学	4	1	5	4							9	5
	高岡法科大学			2	0							2	0
	富山国際大学	1	0	1	0					10	6	12	6
	小計	34	12	22	12	0	0	0	0	29	16	85	40
短期大学	富山短期大学			2	2							2	2
	富山福祉短期大学			2	2	12	12					14	14
	小計	0	0	4	4	12	12	0	0	0	0	16	16
高等専門学校	富山高等専門学校	1	0	4	0							5	0
	小計	1	0	4	0	0	0	0	0	0	0	5	0
合計		45	17	32	16	12	12	0	0	44	22	133	67

図表 1 3 高等教育機関別外国人留学生数（平成28年5月1日現在）

（単位：人）

区分	高等教育機関名	国費留学生			外国政府派遣留学生			県費留学生			私費留学生			計
		学部	大学院	研究生等	学部	大学院	研究生等	学部	大学院	研究生等	学部	大学院	研究生等	
大学	富山大学	2	17	8	28	3			4	2	54	152	44	314
	富山県立大学		3	1							1	13	14	32
	高岡法科大学										16	1	2	19
	富山国際大学										45		11	56
	桐朋学園大学院大学													0
	小計	2	20	9	28	3	0	0	4	2	116	166	71	421
短期大学	富山短期大学										1			1
	富山福祉短期大学										9			9
	小計	0	0	0	0	0	0	0	0	0	10	0	0	10
高等専門学校	富山高等専門学校	5			8									13
	小計	5	0	0	8	0	0	0	0	0	0	0	0	13
合計		7	20	9	36	3	0	0	4	2	126	166	71	444

図表14 高等教育機関に在籍する出身国別留学生数(平成28年5月1日現在)

(単位:人)

区分	高等教育機関名	アジア																北米		
		インドネシア	韓国	タイ	台湾	中国	ネパール	パキスタン	バングラデシュ	ベトナム	マレーシア	ミャンマー	モンゴロ	スリランカ	東南アジア	インド	フィリピン	計	アメリカ	計
大学院	富山大学	5	1	6	4	117	1	4	13	10	9	2	4			1		177		0
	富山県立大学	1		4		14								2		1		22		0
	高岡法科大学					1												1		0
	桐朋学園大学院大学																	0		0
	小計	6	1	10	4	132	1	4	13	10	9	2	4	2	0	2	0	200	0	0
大学	富山大学	2	9	2	2	63				5	29			1		1		114	2	2
	富山県立大学	1				8								1				10		0
	高岡法科大学					17			1									18		0
	富山国際大学		3			49	2											54		0
	小計	3	12	2	2	137	2	0	1	5	29	0	0	2	0	1	0	196	2	2
短大	富山短期大学					1												1		0
	富山福祉短期大学		1										4				4	9		0
	小計	0	1	0	0	1	0	0	0	0	0	0	4	0	0	0	4	10	0	0
高専	富山高等専門学校	1								8		1	1	2				13		0
	小計	1	0	0	0	0	0	0	0	8	0	1	1	2				13	0	0
合計		10	14	12	6	270	3	4	14	15	46	2	9	5	2	3	4	419	2	2

区分	高等教育機関名	中南米		アフリカ					中東		欧州							合計	
		ブラジル	計	ベナン	アルジェリア	エジプト	ブルキナファソ	計	シリア	計	フランス	ロシア	トルバニア	ブルガリア	スペイン	スイス	フィンランド		計
大学院	富山大学	1	1	1	1	4		6	1	1		2	2		1	1	0	6	191
	富山県立大学		0					0		0								0	22
	高岡法科大学		0					0		0								0	1
	桐朋学園大学院大学		0					0		0								0	0
	小計	1	1	1	1	4	0	6	1	1	0	2	2	0	1	1	0	6	214
大学	富山大学	1	1				1	1		0	1	2		1			1	5	123
	富山県立大学		0					0		0								0	10
	高岡法科大学		0					0		0								0	18
	富山国際大学		0					0		0		2						2	56
	小計	1	1	0	0	0	1	1	0	0	1	4	0	1	0	0	1	7	207
短大	富山短期大学		0					0		0								0	1
	富山福祉短期大学		0					0		0								0	9
	小計	0	0	0	0	0	0	0	0	0	0	0	0	0	0	0	0	0	10
高専	富山高等専門学校		0					0		0								0	13
	小計	0	0	0	0	0	0	0	0	0	0	0	0	0	0	0	0	0	13
合計		2	2	1	1	4	1	7	1	1	1	6	2	1	1	1	1	13	444

図表 1.5 高等教育機関の専門教育の設定状況（平成28年5月現在）

高等教育機関名	学部・研究科	学科・専攻	講座・学科目・専攻・課程	
富山大学大学院	人文学科修士研究科 (人文学科修士)	人文学科専攻		
	人間発達科学研究科 (人間発達修士)	発達教育専攻 発達環境専攻		
	経済学研究科 (経済学修士)	地域・経済政策専攻 企業経営専攻		
	芸術文化学研究科 (芸術文化学修士)	芸術文化学専攻		
	生命融合科学教育部 (生命融合博士)	認知・情動脳科学専攻 生体情報システム科学専攻 先端ナノ・バイオ科学専攻		
	医学薬学教育部 (医学薬学修士)	医学専攻		
	医学薬学前期教育部 (医学薬学博士前期)	看護学専攻 薬科学専攻		
	医学薬学後期教育部 (医学薬学博士後期)	看護学専攻 薬科学専攻		
	医学薬学教育部 (医学薬学博士)	生命・臨床医学専攻 東西統合医学専攻 薬学専攻		
	理工学教育部 (理工学修士)	工学専攻	数学専攻	
			物理学専攻	
			化学専攻	
			生物学専攻	
			地球科学専攻	
			生物圏環境科学専攻	
			電気電子システム工学専攻	
			知能情報工学専攻	
			機械知能システム工学専攻	
生命工学専攻				
理工学教育部 (理工学博士)	工学専攻	数理・ヒューマンシステム科学専攻		
		ナノ新機能物質科学専攻		
		新エネルギー科学専攻		
教職実践開発研究科 (教職実践開発修士)	教職実践開発専攻	地球生命環境科学専攻		
富山県立大学大学院	工学研究科 (工学博士前期・後期)	機械システム工学専攻	機械エネルギー工学部門	
			エコデザイン工学部門	
			エコマテリアル工学部門	
		知能デザイン工学専攻	知能システム工学部門	
			知的インタフェース工学部門	
			マイクロ・ナノシステム工学部門	
			電子ナノデバイス工学部門	
		情報システム工学専攻	情報メディア工学部門	
			通信ネットワーク工学部門	
		生物工学専攻	ソフトウェア工学部門	
			酵素化学工学部門	
			応用生物プロセス工学部門	
			微生物工学部門	
			生物有機化学部門	
			機能性食品工学部門	
植物機能工学部門				
応用生物情報学部門				
環境工学専攻	水循環工学部門			
	資源循環工学・環境政策学部門			
	環境デザイン工学部門			
高岡法科大学大学院	法学研究科(修士)	法学専攻		
桐朋学園大学院大学	音楽研究科(修士)	演奏研究専攻		

高等教育機関名	学部・研究科	学科・専攻	講座・学科目・専攻・課程
富山大学	人文学部	人文学科	人間科学講座
			歴史文化講座
			社会文化講座
			国際文化論講座
			東アジア言語文化講座
			英米言語文化講座
			ヨーロッパ言語文化講座
	人間発達科学部	発達教育学科	教育心理コース
			学校教育コース
		人間環境システム学科	発達福祉コース
			地域スポーツコース
			環境社会デザインコース
	経済学部	経済学科	人間情報コミュニケーションコース
			社会経済システムコース
			国際・地域コース
			公共政策コース
		経営学科	ファイナンスコース
			戦略経営コース
			国際・地域コース
			企業経営と法律コース
			ファイナンスコース
			法律職コース
		経営法学科	企業経営と法律コース
			公共政策コース
			ファイナンスコース
			ファイナンスコース
	理学部	数学科	数理解析分野
			情報数理分野
		物性物理学科	物性物理学分野
			量子物理学分野
化学科		反応物性化学分野	
		合成有機化学分野	
生物学科		生体構造学分野	
		生体制御学分野	
地球科学科		地球圏物理学分野	
		地球ダイナミクス分野	
		地球進化学分野	
		環境化学計測分野	
生物圏環境科学科		生物圏機能分野	



高等教育機関名	学部・研究科	学科・専攻	講座・科目・専攻・課程	
富山大学	医学部	医学	解剖学講座	
			統合神経科学講座	
			生化学講座	
			再生医学講座	
			病理診断学講座	
			病態・病理学講座	
			感染予防医学講座	
			免疫学講座	
			ウイルス学講座	
			分子医科薬理学講座	
			放射線基礎医学講座	
			疫学・健康政策学講座	
			公衆衛生学講座	
			法医学講座	
			医学教育学講座	
			システム情動科学講座	
			分子神経科学講座	
			内科学（第一）講座	
			内科学（第二）講座	
			内科学（第三）講座	
			皮膚科学講座	
			小児科学講座	
			神経精神医学講座	
			放射線診断・治療学講座	
			外科学（呼吸・循環・総合外科）講座	
			外科学（消化器・腫瘍・総合外科）講座	
			脳神経外科学講座	
			整形外科・運動器病学講座	
			産科婦人科学講座	
			眼科学講座	
			耳鼻咽喉科頭頸部外科学講座	
			腎泌尿器科学講座	
			麻酔科学講座	
			歯科口腔外科学講座	
			臨床分子病態検査学講座	
			和漢診療学講座	
			危機管理医学講座	
			臨床腫瘍学講座	
			看護学	基礎看護学1・2講座
				成人看護学1・2講座
				小児看護学講座
				母性看護学講座
				老年看護学講座
				精神看護学講座
				地域看護学講座
			人間科学1・2講座	
			( 学 科 目 )	人間文化科学
生命健康科学				
自然情報科学				

高等教育機関名	学部・研究科	学科・専攻	講座・学科目・専攻・課程
富 山 大 学	薬 学 部	薬 創 薬 学 科	薬剤学研究室
			応用薬理学研究室
			生体認識化学研究室
			がん細胞生物学研究室
			薬化学研究室
			薬品製造学研究室
			分子神経生物学研究室
			遺伝情報制御学研究室
			分子細胞機能学研究室
			薬用生物資源学研究室
			分子合成化学研究室
			生体界面化学研究室
			構造生物学研究室
			薬物生理学研究室
			医療薬学研究室
			植物機能科学研究室
			病態制御薬理学研究室
			医薬品安全性学研究室
			薬物治療学研究室
			保険薬局学研究室
	( 学 科 目 )	人間文化科学	
		生命健康科学	
		自然情報科学	
	工 学 部	電 気 電 子 シ ス テ ム 工 学 科	電気システム工学講座
			通信制御工学講座
		知 能 情 報 工 学 科	電子物性デバイス工学講座
			知能システム工学講座
		機 械 知 能 シ ス テ ム 工 学 科	マルチモーダル情報工学講座
			メディア情報工学講座
		生 命 工 学 科	設計生産工学講座
			エネルギー・環境工学講座
		環 境 応 用 化 学 科	機械制御情報工学講座
			生命工学講座
材 料 機 能 工 学 科	環境応用化学講座		
	材料機能工学講座		
芸 術 文 化 学 部	芸 術 文 化 学 科	造形芸術コース	
		デザイン工芸コース	
		デザイン情報コース	
		建築デザインコース	
		芸術文化キュレーションコース	
富 山 県 立 大 学	機 械 シ ス テ ム 工 学 科	機械エネルギー工学講座	
		エコデザイン工学講座	
		エコマテリアル工学講座	
	知 能 デ ザ イ ン 工 学 科	知能システム工学講座	
		知的インタフェース工学講座	
		マイクロ・ナノシステム工学講座	
		電子ナノデバイス工学講座	
	情 報 シ ス テ ム 工 学 科	情報メディア工学講座	
		通信ネットワーク工学講座	
		ソフトウェア工学講座	
	生 物 工 学 科	酵素化学工学講座	
		応用生物プロセス学講座	
		微生物工学講座	
		生物有機化学講座	
		機能性食品工学講座	
植物機能工学講座			
環 境 工 学 科	応用生物情報学講座		
	水循環工学講座		
	資源循環工学・環境政策学講座		
	環境デザイン工学講座		

高等教育機関名	学部・研究科	学科・専攻	講座・学科目・専攻・課程
高岡法科大学	法学部	法律学科	
		ビジネス法学科	
		法学科	
富山国際大学	現代社会学部	現代社会学科	観光専攻 環境デザイン専攻 経営情報専攻
	子ども育成学部	子ども育成学科	
富山短期大学		経営情報学科	
		福祉学科	
		食物栄養学科	
		幼児教育学科	
		専攻科	食物栄養専攻
富山福祉短期大学		社会福祉学科	社会福祉専攻 介護福祉専攻
		看護学科	
		幼児教育学科	
富山高等専門学校		機械システム工学科	
		電気制御システム工学科	
		物質化学工学科	
		電子情報工学科	
		国際ビジネス学科	
		商船学科	航海コース 機関コース
		専攻科	エコデザイン工学専攻 制御情報システム工学専攻 国際ビジネス学専攻 海事システム工学専攻

図表 1 6 高等教育機関の設置している附置研究所、附属研究施設、共同利用施設等（平成28年5月現在）

高等教育機関名	附置研究所・研究施設等名	研究課題	備考
富 山 大 学	和 漢 医 薬 学 総 合 研 究 所	和漢薬に関する学理及びその応用の研究 ・資源開発研究部門（生薬資源科学分野、天然物化学分野、和漢薬製剤開発分野（寄附）） ・病態制御研究部門（複合薬物薬理学分野、病態生化学分野、消化管生理学分野、神経機能学分野、栄養代謝学分野） ・臨床科学研究部門（漢方診断学分野） ・トランスレーショナルリサーチ推進部門（漢方トランスレーショナルリサーチ分野、天然薬物開発分野、情報科学分野） ・和漢薬研究の科学基盤形成事業推進室 ・民族薬物研究センター（民族薬物資料館、国際共同研究分野）	附置研究所
	教 育 ・ 学 生 支 援 機 構	・教育・学生支援企画室（戦略的な企画立案のために必要な情報の提供及び提言） ・アドミッションセンター（入学者選抜方法等の調査、研究及び提言、入試広報の企画立案、実施及び評価、高大接続に関する諸問題の検討及び提言） ・教育推進センター（学士課程の教育の質保証、教育評価、全学的FDの企画立案及び他機関との教育連携等） ・学生支援センター（学生生活の支援、課外活動の支援、学生相談の対応、学生の安全・安心、障害学生等の支援及び提言） ・就職・キャリア支援センター（就職ガイダンスをはじめとする就職支援事業の企画・実施、就職情報の発信、就職相談、インターンシップ支援）	機構
	研 究 推 進 機 構	・研究戦略室（研究戦略・産学連携推進及び知的財産戦略の企画・立案・調整、研究評価に係る調査・分析等） ・水素同位体科学研究センター（水素同位体の機能に係わる基礎的研究及び応用技術の研究開発） ・極東地域研究センター（北東アジアにおける環境変動と持続的な経済社会発展に関する研究） ・産学連携推進センター（産業界との連携推進、知財利用、人材育成） ・研究推進総合支援センター（共同利用施設（機器分析施設、極低温量子科学施設、放射性同位元素実験施設、動物実験施設、分子・構造解析施設、遺伝子実験施設、及びアイソトープ実験施設）の利用促進、利用に係る教育・技術指導、及び利用技術に係る研究開発の支援等）	機構
	地 域 連 携 推 進 機 構	地域との連携による地域課題への取組 ・地域連携戦略室（地域連携戦略の企画・立案・調整など） ・生涯学習部門（公開講座等生涯学習の振興） ・地域づくり・文化支援部門（地域づくりの推進、地域文化・伝統文化の振興） ・地域医療・保健支援部門（地域自治体・企業・団体の健康事業支援、高齢福祉対策支援、医療支援）	機構
	国 際 交 流 セ ン タ ー	外国人留学生への大学院入学前予備教育、日本語・日本事情教育、留学生の修学・生活上の指導助言、海外留学を希望する本学学生への情報提供・助言	学内共同施設
	総 合 情 報 基 盤 セ ン タ ー	ICT環境の整備、学内LANの運用・管理、情報処理教育、ICTの教育利用支援、科学技術計算・データ処理システムの研究利用支援及び上記業務に関連する研究開発	学内共同教育研究施設
	環 境 安 全 推 進 セ ン タ ー	環境配慮活動の推進、安全衛生管理、薬品管理、排水管理、廃棄物管理及びその指導	〃
	自 然 観 察 実 習 セ ン タ ー	野外教育（自然観察・栽培等）の実習及び教育・研究などの材料の育成管理・提供	〃
	臨 床 研 究 ・ 倫 理 セ ン タ ー	倫理審査の申請相談などを対象とする医学系研究（臨床研究）の支援と適正な推進	〃
	人 間 発 達 科 学 部 附 属 人 間 発 達 科 学 研 究 実 践 総 合 セ ン タ ー	教育実践に関する理論的・実践的研究及び指導	学部附属教育研究施設
	薬 学 部 附 属 薬 用 植 物 園	薬用植物を栽培し、薬学関連の学術研究及び学生の教育に資する	〃
	和 漢 医 薬 学 総 合 研 究 所 附 属 民 族 薬 物 研 究 セ ン タ ー	世界各地の民族薬物に関する研究及び世界の伝統医薬に関わる医療文化・経済に関する研究を推進することを目的とする。	附置研究所附属施設
	保 健 管 理 セ ン タ ー	保険管理及び健康支援の実施についての企画・立案、健康診断、健康相談及び救急処置、メンタルヘルスクエア及びカウンセリング、環境衛生指導、感染症予防等	学内共同施設

高等教育機関名	附置研究所・研究施設等名	研究課題	備考
富 山 県 立 大 学	生 物 工 学 研 究 セ ン タ ー	バイオテクノロジーを中心とした研究開発	共同利用施設
	計 算 機 セ ン タ ー	学術研究のための計算及びデータ処理	〃
	地 域 連 携 セ ン タ ー	産学官連携・生涯学習・公開講座の推進	〃
	キ ャ リ ア セ ン タ ー	キャリア形成のための教育・支援	〃
高 岡 法 科 大 学	地 域 ・ 国 際 交 流 セ ン タ ー	地域との連携・生涯学習・公開講座の推進 外国人留学生や研究生の修学、生活上の指導・助言 日本語・日本事情教育 中国高等教育機関等の提携交流の推進	共同利用施設
富 山 国 際 大 学	情 報 セ ン タ ー	情報処理教育	共同利用施設
	国 際 交 流 セ ン タ ー	在学生の海外留学・研修に関するプログラムの作成、派遣手続き、協定校との連絡、留学希望学生に対する指導等	〃
	キ ャ リ ア 支 援 セ ン タ ー	進路、就職活動、その他学生生活一般に関する相談等	〃
桐 朋 学 園 大 学 院 大 学	桐 朋 オ ー ケ ス ト ラ ・ ア カ デ ミ ー	プロ・オーケストラ奏者の育成	共同利用施設
富 山 短 期 大 学	地 域 連 携 セ ン タ ー	産業界との研究交流等産学連携、公開講座や生涯学習、学生が行うボランティア活動、地域との交流の推進	共同利用施設
富 山 福 祉 短 期 大 学	ボ ラ ン テ ィ ア セ ン タ ー	ボランティアを通じた地域連携	共同利用施設
富 山 高 等 専 門 学 校	ソ リ ュ ー シ ョ ン セ ン タ ー	製品開発に関する地域産業のニーズに対応した実践的な企画・提案・製作、地域産業における技術的課題の解決、製品開発の促進、企業人教育	共同利用施設
	イ ノ ベ ー シ ョ ン セ ン タ ー	産学官連携のもと、①地域ニーズを発掘・解決するための研究開発プロジェクトの形成および人材育成、②教員の研究・技術開発力を高めるための支援、③知的財産の創造・保護・活用の促進	〃
	国 際 交 流 セ ン タ ー	教育・研究に関する国際交流、国際貢献及び地域における国際交流活動の推進、語学教育・海外留学の支援	〃
	図 書 館 情 報 セ ン タ ー	蔵書・研究データの情報提供、情報処理教育、教員・学生の研究支援	〃

図表 1 7 学外機関との主な研究交流の窓口（平成28年5月現在）

高等教育機関名	研究交流の総合窓口	主な業務
富 山 大 学	研 究 推 進 機 構 産 学 連 携 推 進 セ ン タ ー	技術相談、共同研究、受託研究、学術指導、寄附金受入れ、知財活用、起業支援などの技術振興支援、シーズ発表会、イブニング技術交流サロンなどの産学官交流、社会人技術者養成などの人材育成支援など
	地 域 連 携 推 進 機 構 地 域 連 携 戦 略 室	地域連携戦略の企画・立案・調整及び調査・研究、地域（自治体、各種団体、民間企業等）と連携した地域振興への企画立案及びコーディネートなど
	地 域 連 携 推 進 機 構 生 涯 学 習 部 門	生涯学習事業（公開講座、オープンクラス（公開授業）、サテライト講座）、生涯学習相談・講師紹介、他機関との連携事業など
	地 域 連 携 推 進 機 構 地 域 づ くり ・ 文 化 支 援 部 門	地域基盤を活用した街づくり支援、地域資源活用型産業育成支援、地域資源活用型交流支援、芸術文化振興の協力など
	地 域 連 携 推 進 機 構 地 域 医 療 ・ 保 健 支 援 部 門	地域医療及び地域保健に係る、調査・研究・情報発信、人材育成、支援、相談など
	研 究 振 興 部 研 究 振 興 課 国 際 交 流 課 医 薬 系 事 務 課 研 究 協 力 課	民間等との共同研究・受託研究・寄附金の受入れ 研究員（外国人研究員も含む）の派遣・受入れ等
富 山 県 立 大 学	事 務 局 教 務 課 情 報 研 究 係	受託研究・共同研究・寄附金の受入れ
	地 域 連 携 セ ン タ ー	産学官連携、生涯学習、公開講座の推進
高 岡 法 科 大 学	地 域 連 携 セ ン タ ー	産学官連携、生涯学習、公開講座の推進
富 山 国 際 大 学	地 域 交 流 セ ン タ ー	地域活性化のための産学官連携、エクステンション・カレッジ、公開講座の推進
富 山 短 期 大 学	地 域 連 携 セ ン タ ー	①地域連携のためのニーズの把握、調査・研究 ②産学界との産学官連携、生涯学習、学生が行うボランティア活動、地域との交流の推進
富 山 福 祉 短 期 大 学	共 創 福 祉 セ ン タ ー	公開講座（地域つくりかえ講座）、地域連携の推進、社会人教育プログラム
富 山 高 等 専 門 学 校	ソ リ ュ ー シ ョ ン セ ン タ ー	製品開発、企業人教育、技術相談の窓口
	イ ノ ベ ー シ ョ ン セ ン タ ー	産学官連携のもと、①地域ニーズを発掘・解決するための研究開発プロジェクトの形成および人材育成、②教員の研究・技術開発力を高めるための支援、③知的財産の創造・保護・活用の促進
	事 務 部 総 務 課	民間等との共同研究・受託研究・寄附金の受入れ

図表18 文部科学省科学研究費補助金の採択状況

(単位：件、千円)

高等教育機関名	補助金区分	平成23年度		平成24年度		平成25年度		平成26年度		平成27年度	
		件数	補助金額	件数	補助金額	件数	補助金額	件数	補助金額	件数	補助金額
富 山 大 学	特 定 領 域 研 究	1	8,100								
	新 学 術 領 域 研 究	13	87,338	13	61,360	17	78,494	19	84,316	16	55,766
	基 盤 研 究 S	1	31,850	1	39,260	1	51,220	1	45,890	1	45,890
	基 盤 研 究 A	2	17,160	2	14,690	2	30,940	1	9,360	1	4,160
	基 盤 研 究 B	42	190,450	41	217,880	43	221,641	37	176,280	42	183,321
	基 盤 研 究 C	172	240,777	172	253,291	187	271,632	188	283,635	214	314,268
	挑 戦 的 萌 芽 研 究	27	45,476	38	52,520	49	82,669	49	72,923	47	70,460
	若 手 研 究 A	4	18,200	4	39,390	6	58,890	7	45,240	7	36,309
	若 手 研 究 B	78	100,204	75	107,641	77	130,199	70	99,982	54	84,110
	研 究 活 動 ス タ ー ト 支 援	8	13,338	4	6,240	3	4,550	8	10,725	6	7,930
	特 別 研 究 員 奨 励 費	14	9,900	18	14,470	16	14,774	15	14,275	8	8,870
計	362	762,793	368	806,742	401	945,009	395	842,626	396	811,084	
富 山 県 立 大 学	新 学 術 領 域 研 究	1	2,700	1	2,700			1	3,800	1	3,800
	基 盤 研 究 A	1	15,300	1	13,100	1	9,400			1	6,900
	基 盤 研 究 B	5	17,700	6	24,900	7	29,300	14	25,100	8	31,100
	基 盤 研 究 C	17	21,800	21	26,000	26	32,900	25	29,000	25	27,600
	萌 芽 研 究	1	2,400	4	4,200	5	6,100	5	3,700	4	5,400
	若 手 研 究 A	1	1,700							2	11,900
	若 手 研 究 B	9	14,300	9	8,100	8	10,300	10	9,571	11	11,900
	若 手 研 究 (ス タ ー ト ア ッ プ)	1	1,200	1	1,200			1	1,100	1	1,000
	特 別 研 究 促 進 費									1	2,300
	特 別 研 究 員 奨 励 費	1	700	1	600						
計	37	77,800	44	80,800	47	88,000	56	72,271	54	101,900	
高 岡 法 科 大 学	基 盤 研 究 B	1	156			1	2,611	2	1,898	1	1,755
	基 盤 研 究 C	2	520	2	850	1	390			2	2,080
	若 手 研 究 B	1	780								
	計	4	1,456	2	850	2	3,001	2	1,898	3	3,835
富 山 国 際 大 学	基 盤 研 究 B	1	2,400			1	4,000	1	3,400	1	3,800
	基 盤 研 究 C	6	5,100	5	5,000	5	4,900	2	2,000	6	8,300
	挑 戦 的 萌 芽 研 究	1	1,200	2	1,200	2	948			1	700
	若 手 研 究 B					1	1,000	1	900	1	500
	計	8	8,700	7	6,200	8	10,848	4	6,300	9	13,300
富 山 短 期 大 学	若 手 研 究 B							1	650	1	650
	基 盤 研 究 C					1	1,300	1	1,950	1	1,820
	研 究 活 動 ス タ ー ト 支 援	1	260	1	520						
	計	1	260	1	520	1	1,300	2	2,600	2	2,470
富 山 高 等 専 門 学 校	基 盤 研 究 A			1	16,640	1	11,700				
	基 盤 研 究 B	1	8,840	1	5,590	1	5,200	1	9,620	1	2,340
	基 盤 研 究 C	13	16,770	16	25,090	13	20,540	15	23,140	16	28,210
	挑 戦 的 萌 芽 研 究	1	1,950	2	3,510	1	1,040	2	1,690	5	9,620
	若 手 研 究 B	3	7,540	5	9,490	7	10,530	7	7,670	7	11,830
	研 究 活 動 ス タ ー ト 支 援							2	2,080	3	3,510
	特 別 研 究 員 奨 励 費							1	1,233		
	奨 励 研 究	2	1,200	2	1,200	1	600	2	1,100	2	1,100
計	20	36,300	27	61,520	24	49,610	30	46,533	34	56,610	

図表19 平成27年度大学における主な生涯学習サービス等の実施状況

高等教育機関名	事業名	分野	場所	対象	実施期間
富山大学	公開講座（教養講座28講座）	社会・文化・教育・経済・医学・薬学・看護学	大学	一般県民	4月～2月
	#（語学講座28講座）	社会・文化・工学	大学	一般県民	4月～3月
	#（体験講座22講座）	健康スポーツ	大学	一般県民	4月～3月
	公開授業（前期398科目、後期377科目を開設）	人文・教育・経済・理学・工学・芸術文化・医・薬	大学	一般県民	4月～7月、10月～2月
	サテライト公開講座（8回）	人文・教育・経済・理学・工学・芸術文化・医・薬	地域	一般県民	5月～3月
	まちなかセミナー（富山会場）	医学	地域	一般県民	9月
	富山大学市民講座	医学・薬学	大学	一般県民	10月～11月
	スマイルフェスティバル2015	教育	大学	幼児、小学生とその保護者	11月
	サイエンスフェスティバル	理学・工学	大学	小学生以上	9月
	夢大学 in 工学部2015	工学・理学	大学	小学生以上	9月
	第6回富山大学KIDS外科セミナー	医学	大学	小学生・中学生	8月
富山県立大学	公開講座（市町村連携）	教育・工学	地域・大学	一般県民	11月
	公開講座（秋季）	教育・工学	地域・大学	一般県民	11月
	若手エンジニアステップアップセミナー（4コース、各6～10回）	工学・生物・環境	大学	企業技術者	8月～11月
	ダ・ヴィンチ祭2015	工学・生物・環境	大学	一般県民・小中高校生	8月
高岡法科大学	公開講座（春季、秋季）	法学・教養	地域	一般県民	5月～6月、11月
	イブニングセミナー	法学	地域	一般県民	7月、10月
	出張公開講座	法学・教養	地域	一般県民	8月
	公開授業（前期12科目、後期11科目）	法学・経済・教養	大学	一般県民	4月～1月
富山国際大学	サテライト市民講座（通年）	人文・政治経済・文学・歴史・社会学・哲学	地域	一般県民	5月～11月
	エクステンション・カレッジ講座（通年）	人間探究・歴史・社会情勢・環境・外国語・キャリアアップ	地域	一般県民	5月～2月
	第7回子ども育成フォーラム	教育・福祉・保育・幼児	大学	一般県民	6月
	子ども育成学部第7回公開セミナー	教育・福祉・保育・幼児	大学	一般県民	11月
桐朋学園大学院大学	公開授業（2科目10回）	文化（音楽）	大学	学生・一般県民	4月～1月
	演奏会（43回）	文化（音楽）	大学・学外	一般県民	4月～3月

図表20 大学における社会人学生等受入制度の現状（平成27年度）

高等教育機関名	聴講制度	研究生制度	研修員制度	社会人別枠入試	夜間主コース
富山大学	学部及び大学院	学部及び大学院	学部及び大学院	学部及び大学院	経済学部
富山県立大学	学部及び大学院	学部及び大学院	学部及び大学院	大学院	なし
高岡法科大学	学部	学部	なし	学部	なし
富山国際大学	学部	学部	なし	学部	なし
桐朋学園大学院大学	なし	なし	なし	なし	なし



図表 2 1 平成27年度短期大学及び高等専門学校における生涯学習サービス等の実施状況

高等教育機関名	事業名	分野	場所	対象	実施期間
富山短期大学	公開講座（一般）	一般教養	大学・地域等	一般県民	5月～2月
	第43回幼児教育研究会	幼児教育	大学等	県内保育関係者等	6月
	経営情報学科公開講座	経営情報	大学等・地域等	一般県民	9月～11月
	公開特別講演会	食物栄養・専攻科	大学	一般県民、保護者等	10月
	管理栄養士国家試験準備講習会	食物栄養・専攻科	大学	県内栄養士	9月～1月
	第20回福祉学科公開セミナー	福祉	地域等	福祉・教育関係者、一般	11月
	第20回楽しい福祉セミナー	福祉	大学等	高校生	8月
	第19回介護福祉リカレントセミナー	福祉	大学等	福祉・教育関係者、一般、卒業生	9月
富山福祉短期大学	社会福祉士受験講座	福祉	大学	卒業生	10月～1月
	介護技術講習会	介護福祉	大学	福祉関係者	6月～9月
	介護職員スキルアップ講座	介護福祉	大学	福祉関係者	11月～12月
	臨床美術講座	福祉・美術	大学	一般県民・福祉関係者	8月～12月
	地域づくりかえ講座	福祉・看護・教育・一般教養	大学	一般県民・高校生	6月～11月
	介護職員等による吸たん等研修	介護福祉	大学	福祉関係者	7月～10月
富山高等専門学校 （本郷キャンパス）	公開講座	一般教養・工学・環境・スポーツ	学校等	一般県民・小中学生	8月
富山高等専門学校 （射水キャンパス）	公開講座	一般教養・情報・工学・語学・海事	学校等	一般県民・小中学生	8月

図表 2 2 短期大学及び高等専門学校における社会人学生等受入制度の現状（平成27年度）

高等教育機関名	聴講制度	科目履修制度	研究生制度	研修員制度	社会人別枠入試	夜間部
富山短期大学	なし	あり	あり	あり	あり	なし
富山福祉短期大学	あり	あり	なし	なし	あり	なし
富山高等専門学校	なし	あり	あり	なし	専攻科あり	なし

図表 2 3 放送大学富山学習センターの在籍者数（平成28年5月1日現在）

－ 1 学生種別在籍者数（単位：人）

教養学部	全科履修生	461
	選科履修生	214
	科目履修生	67
	特別聴講生	1
大学院	修士科目生	5
	修士選科生	39
	修士全科生	5
	合計	792

－ 2 職業別在籍者数

（単位：人）

教員	公務員・ 団体職員 等	会社員等	自営業・ 自由業	農林水産 業等従事 者	看護師等	専業主婦 (夫) ※	パートタ イマー	アルバイト 等	他大学・ 専門学校 等に在籍 する学生	定年等退 職者 ※	無職（※ 印以外の 方）	その他	計
64	91	173	25	6	85	47	67	26	7	83	47	71	792

－ 3 年代別・性別在籍者数

（単位：人）

性別	15 ～ 19	20 ～ 29	30 ～ 39	40 ～ 49	50 ～ 59	60 ～ 69	70 ～	計
男	1	27	49	69	51	94	30	321
女	1	53	86	128	117	75	11	471
計	2	80	135	197	168	169	41	792

図表2-4 高等教育機関の平成28年度納付金

(単位：円)

区分	高等教育機関		設置者	入学考査料	入学料	年間授業料
大学院	富山大学大学院		国立大学法人	30,000	282,000	535,800
	富山県立大学大学院	県民	公立大学法人	30,000	188,000	535,800
		その他		30,000	282,000	535,800
	高岡法科大学大学院		学校法人	30,000	300,000	600,000
	桐朋学園大学院大学	修士課程	学校法人	30,000	300,000	800,000
大 学	富山大学		国立大学法人	17,000	282,000	535,800
		夜間主コース		10,000	141,000	267,900
	富山県立大学	県民	公立大学法人	17,000	188,000	535,800
		その他		17,000	282,000	535,800
	高岡法科大学		学校法人	30,000	300,000	600,000
	富山国際大学		学校法人	30,000	300,000	550,000
短 大	富山短期大学		学校法人	30,000	250,000	500,000
	富山福祉短期大学	社会福祉学科 (社会福祉専攻)	学校法人	30,000	200,000	650,000
		社会福祉学科 (介護福祉専攻)		30,000	200,000	660,000
		幼児教育学科		30,000	200,000	660,000
		看護学科		30,000	200,000	700,000
高 専	富山高等専門学校	学科	独立行政 法人国立 高等専門 学校機構	16,500	84,600	234,600
		専攻科		16,500	84,600	234,600

注

- 1 上記の金額は、平成27年度入学者に適用するものである。
- 2 「入学考査料」とは、国立大学において、「検定料」と称しているものである。
- 3 上記の他に、①後援会費 ②学生保険料 ③設備使用料 ④建設協力金 ⑤実習費 ⑥同窓会費などの納付金がある。国公立学校では①②⑥を、私立学校では①～⑥の納付が必要な場合が多い。
- 4 国立高等専門学校の1～3学年は、就学支援金(年額118,000円)制度の対象である。

図表 2 5 平成27年度大学卒業者の進路（平成28年5月1日現在）

（単位：人、％）

大学名	学部	卒業者	就職希望者	就職者数							進学者	その他	就職者率	進学者率
				企業	官公庁	教員	他	計	県内	県外				
富山大学	人文学部	186	161	112	27	6	7	152	59	93	11	14	81.72	5.91
	人間発達科学部	171	151	56	19	65	8	148	73	75	15	5	86.55	8.77
	経済学部	395	365	308	45	1	0	354	143	211	6	24	89.62	1.52
	理学部	222	113	81	9	18	0	108	37	71	96	13	48.65	43.24
	医学部 （医学科）	103	98	0	0	0	98	98	39	59	0	5	95.15	0.00
	医学部 （看護学科）	85	79	1	6	0	72	79	41	38	5	1	92.94	5.88
	薬学部	108	50	23	3	0	24	50	12	38	51	7	46.30	47.22
	工学部	416	226	211	11	0	0	222	70	152	183	7	53.37	43.99
	芸術文化学部	116	90	82	3	2	2	89	30	59	14	12	76.72	12.07
計	1,802	1,333	874	123	92	211	1,300	504	796	381	88	72.14	21.14	
富山県立大学	工学部	231	156	137	19	0	0	156	74	82	74	0	67.53	32.03
高岡法科大学	法学部	68	56	51	5	0	0	56	25	31	1	11	82.35	1.47
富山国際大学	現代社会学部	95	83	81	2	0	0	83	69	14	4	11	87.37	4.21
	子ども育成学部	80	73	17	1	20	35	73	63	10	6	1	91.25	7.50
	計	175	156	98	3	20	35	156	132	24	10	12	89.14	5.71
大学計	2,276	1,701	1,160	150	112	246	1,668	735	933	466	111	73.29	20.47	

注  
 就職者率＝就職者数／卒業者数  
 進学者率＝進学者数／卒業者数  
 ・その他欄には有職者及び医学部医学科卒業生（研修医）を含む。

図表 2 6 平成27年度大学卒業者の男女別進路及び地域別就職先（平成28年5月1日現在）

（単位：人、％）

大学名	性別	卒業生	進学者	就職希望者	求人件数			就職者数			進学者率	就職率	県内就職率
					県内	県外	計	県内	県外	計			
富山大学	男子	1,037	288	700			0	234	449	683	27.77	97.57	34.26
	女子	765	93	633			0	270	347	617	12.16	97.47	43.76
	共通				604	2,932	3,536			0			
	計	1,802	381	1,333	604	2,932	3,536	504	796	1,300	21.14	97.52	38.77
富山県立大学	男子	186	62	123			0	53	70	123	33.33	100.00	43.09
	女子	45	12	33			0	21	12	33	26.67	100.00	63.64
	共通				183	869	1,052			0			
	計	231	74	156	183	869	1,052	74	82	156	32.03	100.00	47.44
高岡法科大学	男子	47	1	38			0	17	21	38	2.13	100.00	44.74
	女子	21	0	18			0	8	10	18	0.00	100.00	44.44
	共通				137	212	349			0			
	計	68	1	56	137	212	349	25	31	56	1.47	100.00	44.64
富山国際大学	男子	84	6	72			0	59	13	72	7.14	100.00	81.94
	女子	91	4	84			0	73	11	84	4.40	100.00	86.90
	共通				437	444	881			0			
	計	175	10	156	437	444	881	132	24	156	5.71	100.00	84.62
大学計	男子	1,354	357	933			0	363	553	916	26.37	98.18	39.63
	女子	922	109	768			0	372	380	752	11.82	97.92	49.47
	共通				1,361	4,457	5,818			0			
	計	2,276	466	1,701	1,361	4,457	5,818	735	933	1,668	20.47	98.06	44.06

注  
 就職率＝就職者数／就職希望者数  
 県内就職率＝県内就職者数／就職者数

図表 2 7 平成27年度短期大学卒業者の進路（平成28年5月1日現在）

（単位：人、％）

短期大学名	学 科	卒業者	就 職 希望者	就 職 者 数							進学者	その他	就職者率	進学者率
				企業	官公庁	教員	他	計	県内	県外				
富山短期大学	経営情報学科	93	90	89	1	0	0	90	88	2	3	0	96.77	3.23
	福祉学科	41	38	35	3	0	0	38	35	3	2	1	92.68	4.88
	食物栄養学科	78	73	71	2	0	0	73	69	4	2	3	93.59	2.56
	幼児教育学科	83	83	38	21	24	0	83	82	1	0	0	100.00	0.00
	計	295	284	233	27	24	0	284	274	10	7	4	96.27	2.37
富山福祉短期大学	社会福祉学科	69	65	65	0	0	0	65	61	4	2	2	94.20	2.90
	看護学科	76	66	65	0	0	0	65	35	30	3	7	85.53	3.95
	幼児教育学科	52	51	32	0	13	0	45	43	2	0	7	86.54	0.00
	計	197	182	162	0	13	0	175	139	36	5	16	88.83	2.54
短期大学計		492	466	395	27	37	0	459	413	46	12	20	93.29	2.44

注  
 就職者率＝就職者数／卒業者数  
 進学者率＝進学者数／卒業者数

図表 2 8 平成27年度短期大学卒業者の男女別進路及び地域別就職先（平成28年5月1日現在）

（単位：人、％）

短期大学名	性 別	卒業者	進学者	就 職 希望者	求 人 件 数			就 職 者 数			進学者率	就職率	県 内 就職率
					県内	県外	計	県内	県外	計			
富山短期大学	男 子	30	4	26			0	25	1	26	13.33	100.00	96.15
	女 子	265	3	258			0	249	9	258	1.13	100.00	96.51
	共 通				664	325	989						
	計	295	7	284	664	325	989	274	10	284	2.37	100.00	96.48
富山福祉短期大学	男 子	45	1	42			0	36	5	41	2.22	97.62	87.80
	女 子	152	4	140			0	103	31	134	2.63	95.71	76.87
	共 通				622	577	1,199						
	計	197	5	182	622	577	1,199	139	36	175	2.54	96.15	79.43
短期大学計	男 子	75	5	68	0	0	0	61	6	67	6.67	98.53	91.04
	女 子	417	7	398	0	0	0	352	40	392	1.68	98.49	89.80
	共 通				1,286	902	2,188						
	計	492	12	466	1,286	902	2,188	413	46	459	2.44	98.50	89.98

注  
 就職率＝就職者数／就職希望者数  
 県内就職率＝県内就職者数／就職者数

図表 2 9 平成27年度高等専門学校卒業者の進路 (平成28年5月1日現在)

(単位：人、%)

学校名	学 科	卒業者	就 職 希望者	就 職 者 数						進学者	その他	就職者率	進学者率
				企業	官公庁	他	計	県内	県外				
富山高等専門学校 本郷キャンパス	機械システム工学科	36	18	18	0	0	18	6	12	16	2	50.00	44.44
	電気制御システム工学科	35	14	13	1	0	14	12	2	21	0	40.00	60.00
	物質化学工学科	42	22	21	0	0	21	16	5	19	2	50.00	45.24
	計	113	54	52	1	0	53	34	19	56	4	46.90	49.56
富山高等専門学校 射水キャンパス	商 船 学 科	38	24	23	0	0	23	2	21	14	1	60.53	36.84
	電子情報工学	42	17	16	0	0	16	2	14	25	1	38.10	59.52
	国際ビジネス学科	35	22	13	9	0	22	12	10	12	1	62.86	34.29
	計	115	63	52	9	0	61	16	45	51	3	53.04	44.35
高等専門学校計		228	117	104	10	0	114	50	64	107	7	50.00	46.93

図表 3 0 平成27年度高等専門学校卒業者の男女別進路及び地域別就職先 (平成28年5月1日現在)

(単位：人、%)

学校名	性 別	卒業者	進学者	就 職 希望者	求人件数			就職者数			進学者率	就職率	県 内 就職率
					県内	県外	計	県内	県外	計			
富山高等専門学校 本郷キャンパス	男 子	87	51	35			0	23	12	35	58.62	100.00	65.71
	女 子	26	5	19			0	11	7	18	19.23	94.74	61.11
	共 通				180	1,000	1,180			0			
	計	113	56	54	180	1,000	1,180	34	19	53	49.56	98.15	64.15
富山高等専門学校 射水キャンパス	男 子	69	35	34			0	4	28	32	50.72	94.12	12.50
	女 子	46	16	29			0	12	17	29	34.78	100.00	41.38
	共 通				56	447	503			0			
	計	115	51	63	56	447	503	16	45	61	44.35	96.83	26.23
高等専門学校計	男 子	156	86	69			0	27	40	67	55.13	97.10	40.30
	女 子	72	21	48			0	23	24	47	29.17	97.92	48.94
	共 通				236	1,447	1,683			0			
	計	228	107	117	236	1,447	1,683	50	64	114	46.93	97.44	43.86

図表 3 1 平成27年度大学院修了者の進路 (平成28年5月1日現在)

(単位:人、%)

大学院名	研究科名	課程別	修了者	就職希望者	就職者数							進学者	その他	就職者率	進学者率
					企業	官公庁	教員	他	計	県内	県外				
富山大学大学院	人文科学研究科	修士	5	1	1	0	0	0	1	0	1	0	4	20.00	0.00
	人間発達科学研究科	修士	24	14	2	1	9	2	14	9	5	0	10	58.33	0.00
	経済学研究科	修士	17	4	4	0	0	0	4	2	2	1	12	23.53	5.88
	芸術文化学研究科	修士	10	10	9	0	1	0	10	5	5	0	0	100.00	0.00
	理工学教育部	修士	220	188	179	5	2	1	187	60	127	20	12	85.00	9.09
	理工学教育部	博士課程	15	9	1	0	2	5	8	2	6	0	6	53.33	0.00
	医学薬学教育部	修士 博士前期	85	49	39	1	0	9	49	15	34	13	23	57.65	15.29
	医学薬学教育部	博士課程 博士後期	34	19	5	0	6	8	19	11	8	0	15	55.88	0.00
	生命融合科学教育部	博士課程	10	6	0	0	2	3	5	2	3	0	4	50.00	0.00
	計		420	300	240	7	22	28	297	106	191	34	86	70.71	8.10
富山県立大学大学院	工学研究科	博士前期	74	73	73	0	0	0	73	24	49	1	0	98.65	1.35
	工学研究科	博士後期	6	6	4	0	0	0	4	0	4	0	2	66.67	0.00
		計	80	79	77	0	0	0	77	24	53	1	2	96.25	1.25
高岡法科大学大学院	法学研究科	修士	4	4	4	0	0	0	4	4	0	0	0	100.00	0.00
桐朋学園大学大学院	音楽研究科	修士	10	6	0	0	1	5	6	1	5	4	0	60.00	40.00
大学院計	修士及び博士前期課程		449	349	311	7	13	17	348	120	228	39	61	77.51	8.69
	博士後期課程		65	40	10	0	10	16	36	15	21	0	27	55.38	0.00
		計	514	389	321	7	23	33	384	135	249	39	88	74.71	7.59

注  
就職者率=就職者数/卒業生数  
進学者率=進学者数/卒業生数

図表3-2 平成27年度大学院修了者の男女別進路及び地域別就職先（平成28年5月1日現在）

（単位：人、％）

大学院名	課程別	性別	修了者	進学者	就職希望者	就職者数			就職率	県内就職率
						県内	県外	計		
富山大学大学院	修士前期	男子	272	30	211	67	143	210	99.53	31.90
		女子	89	4	55	24	31	55	100.00	43.64
		計	361	34	266	91	174	265	99.62	34.34
	修士後期	男子	34	0	23	11	11	22	95.65	50.00
		女子	25	0	11	4	6	10	90.91	40.00
		計	59	0	34	15	17	32	94.12	46.88
富山県立大学院	修士前期	男子	68	0	68	22	46	68	100.00	32.35
		女子	6	1	5	2	3	5	100.00	40.00
		計	74	1	73	24	49	73	100.00	32.88
	修士後期	男子	4	0	4	0	3	3	75.00	0.00
		女子	2	0	2	0	1	1	50.00	0.00
		計	6	0	6	0	4	4	66.67	0.00
高岡法科大学院	修士	男子	4	0	0	4	0	4	0.00	100.00
		女子	0	0	0	0	0	0	0.00	0.00
		計	4	0	0	4	0	4	0.00	100.00
桐朋学園大学院大学	修士	男子	3	2	1	0	1	1	100.00	0.00
		女子	7	2	5	1	4	5	100.00	20.00
		計	10	4	6	1	5	6	100.00	16.67
大学院計	修士前期	男子	347	32	280	93	190	283	101.07	32.86
		女子	102	7	65	27	38	65	100.00	41.54
		計	449	39	345	120	228	348	100.87	34.48
	修士後期	男子	38	0	27	11	14	25	92.59	44.00
		女子	27	0	13	4	7	11	84.62	36.36
		計	65	0	40	15	21	36	90.00	41.67
	計	男子	385	32	307	104	204	308	100.33	33.77
		女子	129	7	78	31	45	76	97.44	40.79
		計	514	39	385	135	249	384	99.74	35.16

注

就職率＝就職者数／就職希望者数

県内就職率＝県内就職者数／就職者数



図表 3 3 平成27年度短期大学及び高等専門学校専攻科修了者の進路（平成28年5月1日現在）

（単位：人、％）

専攻科名	専攻名	修了者	就職希望者	就職者数							進学者	その他	就職者率	進学率
				企業	官公庁	教員	他	計	県内	県外				
富山短期大学専攻科	食物栄養専攻	18	17	15	2	0	0	17	15	2	0	1	94.44	0.00
富山高等専門学校専攻科	エコデザイン工学専攻	30	16	15	1	0	0	16	15	1	14	0	53.33	46.67
	制御情報システム工学専攻	11	10	10	0	0	0	10	1	9	1	0	90.91	9.09
	国際ビジネス学専攻	5	5	5	0	0	0	5	2	3	0	0	100.00	0.00
	海事システム工学専攻	3	3	2	1	0	0	3	0	3	0	0	100.00	0.00
	計	49	34	32	2	0	0	34	18	16	15	0	69.39	30.61
専攻科計		67	51	47	4	0	0	51	33	18	15	1	76.12	22.39

図表 3 4 平成27年度短期大学及び高等専門学校専攻科修了者の男女別進路及び地域別就職先（平成28年5月1日現在）

（単位：人、％）

専攻科名	性別	修了者	進学者	就職希望者	就職者数			就職率	県内就職率
					県内	県外	計		
富山短期大学専攻科	男子	0	0	0	0	0	0	0.00	0.00
	女子	18	0	17	15	2	17	100.00	88.24
	計	18	0	17	15	0	17	100.00	88.24
富山高等専門学校専攻科（本郷キャンパス）	男子	24	14	10	9	1	10	100.00	90.00
	女子	6	0	6	6	0	6	100.00	100.00
	計	30	14	16	15	1	16	100.00	93.75
富山高等専門学校専攻科（射水キャンパス）	男子	9	1	8	1	7	8	100.00	12.50
	女子	10	0	10	2	8	10	100.00	20.00
	計	19	1	18	3	15	18	100.00	16.67
専攻科計	男子	33	15	18	10	8	18	100.00	55.56
	女子	34	0	33	23	10	33	100.00	69.70
	計	67	15	51	33	18	51	100.00	64.71

図表 3 5 昭和55年度以降の国立の高等教育機関の整備充実に対する県の陳情要望事項

高 等 教 育 機 関 名	年度	陳情要望事項	成 果
富 山 大 学	昭和54	トリチウム基礎科学センターの創設	昭和55年度トリチウム科学センター設置
	昭和58	工学部計算機応用工学科設置 海洋総合教育センター設置	
	昭和59	工学部計算機応用工学科設置 大学院人文科学研究科修士課程新設 教育施設の一層の整備	昭和60年度第三体育館等建設
	昭和60	大学院人文科学研究科修士課程新設 教育学部社会体育指導者養成課程新設 経済学部の定員増と夜間主コース設置	昭和61年度人文科学研究科修士課程設置 昭和61年度経済学部夜間主コース設置
	昭和61	地域技術開発センター（地域共同研究センター）の新設	昭和62年度地域共同研究センター設置
	昭和62	大学院自然科学研究科（博士課程）の新設 教育学部情報教育課程の新設 工学部電子情報工学科の新設	昭和63年度教育学部情報教育課程設置 平成元年度工学部電子情報工学科設置
	昭和63	工学部の改組充実 地域共同研究センターの拡充	平成元年度～工学部学科改組
	平成元	水素同位体機能研究センター設置 工学部改組充実	平成2年度水素同位体機能研究センター設置 ～平成2年度工学部学科改組
	平成2	大学院経済学研究科修士課程の新設	平成3年度大学院経済学研究科修士課程設置
	平成4	学部等の改組	平成5年度4年制一貫教育の実施（教養部廃止）
	平成5	大学院工学研究科博士課程の新設 大学院教育学研究科修士課程の新設	平成6年度大学院工学研究科博士課程設置 平成6年度大学院教育学研究科修士課程設置
	平成6	水素同位体機能研究センターの充実	平成7年度水素同位体機能研究センター充実
	平成7	生涯学習教育研究センター設置 総合情報処理センター設置	平成8年度生涯学習教育研究センター設置 平成8年度総合情報処理センター設置
	平成8	教育学部、工学部の改組充実	平成9年度教育学部、工学部の改組充実
	平成9	大学院理工学研究科の新設 国際交流会館の建設	平成10年度大学院理工学研究科の設置 平成10年度国際交流会館の新設
	平成10	教育学部及び工学部の改組充実 水素同位体科学研究センターの設置 留学生センター及び留学生課の新設	平成11年度教育学部及び工学部の改組充実 平成11年度水素同位体科学研究センターの設置 平成11年度留学生センター及び留学生課の新設
	平成11	工学部の改組充実 教育実践総合センター及び機器分析センターの新設 地域共同研究センター及び留学生センターの充実 副学長の設置等組織の整備	平成12年度工学部の改組充実 平成12年度教育実践総合センター及び機器分析センターの新設 平成12年度地域共同研究センター及び留学生センターの充実 平成12年度事務機構等の整備
	平成12	極東地域研究センターの新設 大学院の整備充実	平成13年度極東地域研究センターの新設 教育学研究科教科教育専攻の拡充 理工学研究科博士前期課程の拡充

高 機 等 機 関 教 育 名	年度	陳情要望事項	成 果
富 山 医 科 薬 科 大 学	昭和56	大学院医学研究科博士課程の新設	昭和57年度大学院医学研究科博士課程設置
	昭和59	附属病院和漢診療部新設 和漢治療研究部門の増設	昭和60年度附属病院和漢薬診療部設置
	昭和60	和漢薬研究所研究部門の増設 和漢薬研究所附属研究施設の整備	昭和63年度和漢薬研究所部門増設
	昭和61	附属病院救急部の新設	昭和63年度附属病院救急部設置
	平成4	医学部看護学科の新設	平成5年度医学部看護学科設置
	平成8	大学院看護学専攻修士課程の新設	平成9年度大学院看護学専攻修士課程の新設
	平成11	大学院薬学研究科臨床薬学専攻の新設	平成12年度大学院薬学研究科臨床薬学専攻の新設
高 岡 短 期 大 学	昭和54	高岡産業短期大学の創設	
	昭和55	〃	
	昭和56	〃	
	昭和57	〃	昭和58年度国立学校設置法改正法
	昭和58	高岡短期大学の開学	高岡短期大学設置決定
	昭和59	高岡短期大学の整備充実	昭和60年度校舎建築開始
	昭和60	〃	
	昭和61	〃 専攻科地域産業専攻設置等	昭和61年度開学（第1期生入学）
	昭和62	〃	昭和63年度専攻科地域産業専攻1年制設置
	平成6	専攻科改組充実	平成7年度専攻科再編改組充実
	平成11	学科再編改組	平成12年度学科再編改組
平成12	高岡短期大学保健管理センターの新設	平成13年度高岡短期大学保健管理センターの新設	
富 山 商 船 高 等 専 門 学 校	昭和59	情報工学に関する学科の新設	昭和60年度学科改組により情報工学科設置
	昭和62	電子制御工学科の新設	昭和63年度学科改組により商船学科、電子制御工学科設置
	昭和63	練習船若潮丸代船建造	平成2年度実習艇さざなみ竣工
	平成6	国際流通サイエンス学科の新設	平成7年度練習船若潮丸竣工
	平成7	国際流通学科の新設	平成8年度国際流通学科設置
富 山 工 業 高 等 専 門 学 校	昭和59	電子工学に関する学科の新設	
	昭和60	情報電子工学科の新設	
	昭和63	工学科学科の改組	平成元年度工業化学科改組、物質工学科設置
	平成2	実験棟の新設等整備充実	平成3～4年度生物学実験棟建設
	平成3	専攻科の新設	
平成4	〃	平成5年度専攻科設置	

図表36 昭和55年度以降の私立の高等教育機関の整備充実に対する県の支援

高等教育機関名	設置者	年度	事業名
高岡法科大学	学校法人 高岡第一学園	～昭和63年 平成元～3年 平成5～7年 平成12年 平成13年	設置認可に関する文部省に対する陳情要望 校舎建設に対する補助金の交付 体育館建設に対する補助金の交付 大学院法学研究科の新設に対する陳情要望 大学院法学研究科の施設整備に対する補助金の交付
富山国際大学	学校法人 富山国際学園	～平成元年 平成2～5年 平成10～11年 平成11～13年	設置認可に関する文部省に対する陳情要望 校舎建設に対する補助金の交付 地域学部設置の認可に関する文部省に対する陳情要望 地域学部校舎建設に対する補助金の交付
富山短期大学	学校法人 富山国際学園	昭和55～56年 昭和56年 平成6～7年 平成7～8年	商経学科設置認可に関する文部省に対する陳情要望 商経学科校舎建設に対する補助金の交付 福祉学科設置認可に関する文部省に対する陳情要望 福祉学科校舎建設に対する補助金の交付
洗足学園 魚津短期大学	学校法人洗足学園	昭和55年	校舎建設に対する補助金の交付
富山福祉短期大学	学校法人浦山学園	平成8年 平成13年 平成19年	設置認可に関する文部省に対する陳情要望 体育館建設に対する補助金の交付 3号館校舎建設に対する補助金の交付 5号館校舎建設に対する補助金の交付

※ 洗足学園魚津短期大学は、平成14年3月をもって閉学。

図表 3 7 県内地方自治体の奨学資金制度（平成27年度。ただし、特定分野の人材確保等、目的及び対象者を限定した制度を除く。）

奨学資金制度名	対象者	月額（円）	貸与・給付の別	貸与（給付）資格	その他	担当課
富山県山学資	高校生	授業料と高等学校等就学支援金との差額（自己負担）相当分、月額9,900円を限度とする。 市の奨学資金と高等学校等就学支援金の合計額が、月額19,800円以内となる範囲で支給する。	給付	<ul style="list-style-type: none"> <li>・私立高等学校に在学している人（専攻科を除く）</li> <li>・富山市に居住している世帯に属する人</li> <li>・学資の支弁が困難な人</li> </ul>	他の奨学金との併用不可。	
	高等専門学校生 高校生（専攻科）	15,000～25,000	貸与	<ul style="list-style-type: none"> <li>・国（国立大学法人）、地方公共団体及び学校法人が設置した大学（短大、大学院を含む。）、高等専門学校、専修学校（修業年限が2年以上の専門課程に限る。）高等学校の専攻科に在学している人</li> <li>・富山市に居住している世帯に属する人</li> <li>・学資の支弁が困難な人</li> </ul>	公立と私立、自宅通学と自宅外通学で金額が異なる。他の奨学金との併用不可。	教育委員会 学校教育課
	専修学校生（専門課程）	35,000～47,000				
	大学生・短大生					
大学院生						
高岡市荻布学	高校生 高等専門学校生		給付	<ul style="list-style-type: none"> <li>・経済的理由により修学困難な者</li> <li>・高岡市に住所を有する者又は就学のため市外へ住所を移した者でその家族が高岡市に住所を有する者</li> <li>・品行方正、身体強健、成績優秀、志操堅固な者</li> </ul>	他の奨学金との併用不可。	教育委員会 総務課
高岡市人づくり奨学資金	専修学校生（専門課程）	(国公立)年額 400,000 (私立)年額 700,000	貸与	<ul style="list-style-type: none"> <li>・保護者が高岡市に住所を有すること</li> <li>・学業成績が優秀であり、かつ学費の支弁が困難な者</li> <li>・他の奨学金制度を利用していないこと (返還を要しない給付奨学金制度及び授業料減額免除制度を除く)</li> </ul>	卒業後、高岡市に住所を有するなど一定の条件を満たせば年間返還額の一部を申請により減免できる場合あり。	教育委員会 総務課
	短大生	(国公立)年額 500,000 (私立)年額 700,000				
	大学生					
	大学院生					
たかおか留奨学資金	大学生 大学院生	(国公立)年額500,000 (私立)年額700,000	貸与	<ul style="list-style-type: none"> <li>・市内に所在する大学又は大学院（地元大学等）に市外から進学し、在学している者</li> <li>・地元大学等を卒業又は修了した後、本市に居住する意思を有する者</li> <li>・地元大学等から学業成績等優秀者として推薦がある者</li> <li>・他の奨学金制度を利用していないこと（返還を要しない給付奨学金制度及び授業料減額免除制度を除く）</li> </ul>	卒業後、高岡市に住所を有するなど一定の条件を満たせば年間返還額の一部を申請により減免できる場合あり。	教育委員会 総務課
魚津市学資	高校生	13,000	貸与	<ul style="list-style-type: none"> <li>・本人又は本人の保護者が魚津市に居住する者であること</li> <li>・学資の支弁が困難であること</li> <li>・学修に意欲があり、学業を確実に修了できる見込みのある学生または生徒であること</li> <li>・在学している学校長の推薦があること</li> </ul>	他の奨学金との併用不可。 卒業後、魚津市に住所を有するなど一定の条件を満たせば年間返還額の一部を申請により補助する制度あり。	教育委員会 教育総務課
	高等専門学校生	(1～3年生) 13,000 (4～5年生) 40,000				
	専門学校生	40,000				
	大学生・短大生					
	大学院生					
氷見市育英資金	高校生	～15,000	貸与	<ul style="list-style-type: none"> <li>・高等学校若しくはこれに準ずる学校又は大学若しくはこれに準ずる学校に在学していること</li> <li>・優れた学生又は生徒であること</li> <li>・経済的理由により修学が困難な者であること</li> <li>・保護者等が市の区域内に住所を有すること</li> <li>・在学した学校又は現に在学する学校の校長の推薦があること</li> <li>・（独）日本学生支援機構の学資金若しくは、富山県奨学資金の貸与又は母子及び父子並びに寡婦福祉法に基づく修学資金の貸付けを受ける者でないこと</li> </ul>	他の奨学金との併用不可。	教育委員会 教育総務課
	専修学校生	(高等課程) ～15,000				
		(専門課程) ～45,000				
	高等専門学校生	(1～3年生) ～15,000				
		(4,5年生) ～45,000				
	大学生・短大生	～45,000				
大学院生						

奨学資金制度名	対象者	月額(円)	貸与・給付の別	貸与(給付)資格	その他	担当課
滑川市奨学金	高校生	年額 200,000	給付	<ul style="list-style-type: none"> <li>・給付：大学、高等学校に在学する者</li> <li>・貸与：大学(短大を含む)、高等専門学校、専修学校(専門課程に限る)、高等学校の専攻科に在学する者</li> <li>・市内に住所を有する世帯に属する者</li> <li>・学業成績が優秀であること</li> <li>・学費の支弁が困難であること</li> <li>・修学の意欲がある者</li> <li>・出身学校長または在学する学校長の推薦がある者</li> </ul>	ひとり親加算あり(2,000円) H24年度以降は継続者のみ申請可(在学を卒業するまで) H28年度末に制度廃止予定	教育委員会 学務課
	大学生	(県内) 10,000 (県外) 12,000				
	高校生(専攻科)	(県内) 20,000 (県外) 40,000	貸与			
	専修学校生(専門課程)					
	高等専門学校生					
大学生						
黒部市奨学資金	高校生・高等専門学校生	10,000	給付	<ul style="list-style-type: none"> <li>・貸付：大学(短期大学及び大学院を含む。)又はこれに準ずる学校に在学する者</li> <li>・給付：高等学校(高等専門学校を含む。)に在学する者</li> <li>・市民であること(学業のため市外へ転出している者を含む)</li> <li>・学費の支弁が困難と認められる者</li> <li>・学業優秀、品行方正、健康</li> </ul>	高等専門学校3年生まで	教育委員会 学校教育課
	短大生	40,000	貸与			
	大学生					
	大学院生					
砺波市奨学資金	高校生	10,000	貸与・1/2給付	<ul style="list-style-type: none"> <li>・市内に住所を有している世帯に属する者であること</li> <li>・身体強健かつ品行方正であって修学の意欲があること</li> <li>・学業成績が優秀であること(専修学校(専門課程)、大学、大学院又はこれらと同程度の学校に在学する者に限る)</li> <li>・学費の支弁が困難であること</li> <li>・高等学校以上の学校に在学すること</li> <li>・在学した学校長又は現に在学する学校長の推薦があること</li> <li>・他の奨学資金の貸与を受けていないこと</li> </ul>	<ul style="list-style-type: none"> <li>・大学生等のみ、1/2給付(未来応援型)あり。</li> <li>・大学生等のみ、返還時、市内に居住している場合、その年の返還額を1/2にする(リターン者等特約)。</li> </ul>	教育委員会 教育総務課
	専修学校生					
	大学生・短大生					
	大学院生					
じんげ勇夫妻奨学基金	高校生	10,000	1/2給付	<ul style="list-style-type: none"> <li>・市内に住所を有している世帯に属する者であること</li> <li>・身体強健かつ品行方正であって修学の意欲があること</li> <li>・学費の支弁が困難であること</li> <li>・在学した学校長又は現に在学する学校長の推薦があること</li> <li>・他の奨学資金の貸与を受けていないこと</li> </ul>		教育委員会 教育総務課
小矢部市奨学資金	大学生・短大生・専修学校生(専門課程)	40,000	貸与	<ul style="list-style-type: none"> <li>①市内に住所を有する者又は就学のため市外に住所を移した者でその者の父母家族が市内に住所を有する者</li> <li>②学費の支弁が困難である者</li> <li>③身体強健かつ品行方正であって学業成績が優秀である者</li> <li>④在学した学校長又は現に在学する学校長の推薦がある者</li> </ul>		教育委員会 教育総務課
南砺市奨学資金	高校生・高等専門学校生(自宅)	10,000以内	貸与	<ul style="list-style-type: none"> <li>・保護者が市に住所を有していること</li> <li>・健康かつ品行方正であって学業成績が優秀であること</li> <li>・学費の支弁が困難であること</li> <li>・高等学校、高等専門学校、専修学校、短期大学又は大学(大学院を除く)に在学する者であること。ただし、専修学校専門課程、短期大学又は大学に在学する者については、高等学校、高等専門学校又は専修学校高等課程を卒業後、2年以内の者に限る</li> <li>・在学した学校長又は現に在学する学校長の推薦があること</li> </ul>		教育委員会 教育総務課
	高校生・高等専門学校生(自宅外)	30,000以内				
	専修学校生(専門)	35,000以内				
	短大生					
大学生(大学院生を除く)						
射水市奨学資金	専修学校生(専門課程) 短大生・大学生・大学院生	(自宅通学) 25,000以内 (自宅外通学) 40,000以内	貸与	<ul style="list-style-type: none"> <li>・市内に住所を有する世帯に属する者</li> <li>・学費の支弁が困難である者</li> <li>・身体強健で学業成績が優良である者</li> <li>・在学した学校長又は現に在学する学校長の推薦があること</li> </ul>		教育委員会 学校教育課
舟橋村奨学資金	高校生	10,000	給付	<ul style="list-style-type: none"> <li>・舟橋村民であること。</li> <li>・身体強健かつ品行方正であって学業成績が優秀であること。</li> <li>・学費の支弁が困難であること。</li> <li>・高等学校以上の学校に在学すること。</li> <li>・在学した学校長又は現に在学する学校長の推薦があること。</li> </ul>		教育委員会
	大学生	30,000				

奨学資金制度名	対象者	月額(円)	貸与・給付の別	貸与(給付)資格	その他	担当課
上市町奨学資金	高校生	5,000	給付	<ul style="list-style-type: none"> <li>・上市町民であること</li> <li>・身体強健かつ品行方正であって学業成績が優秀であること</li> <li>・学資の支弁が困難であること</li> <li>・高等学校以上の学校に在学すること</li> <li>・在学した学校長又は現に在学する学校長の推薦があること</li> </ul>		教育委員会事務局
	高等専門学校生	(1～3年生) 5,000				
		(4,5年生) 8,000				
	短大生 (専修学校専門課程を含む。)	8,000				
	大学生	(県内) 8,000 (県外) 10,000	貸与			
(県内) 30,000 (県外) 40,000						
上市町奨学資金融資に係る利子補給金交付	高校生	(交付額) 借入金額(年間授業料相当額100万円以内)に対し、年2%。ただし、借入利率が年2%に満たない場合は、その借入利率まで。	給付	<ul style="list-style-type: none"> <li>・上市町民であること</li> <li>・高等学校、高等専門学校、大学(大学院を除く)に在学する者又はその家族でかつその属する世帯の前年分の合計所得額が1,000万円未満</li> <li>・町に本店、支店がある金融機関から教育資金を借りている者</li> </ul>	利子補給の期間は、学校の正規の修学期間	"
	高等専門学校生					
	大学生(大学院を除く)					
立山町奨学金	高校生 中等教育学校生(後期過程に限る) 高等専門学校生(第1学年から第3学年に限る)	8,000	給付	<ul style="list-style-type: none"> <li>・町内に住所を有している世帯に属する者</li> <li>・身体強健かつ品行方正であって学業成績が優秀である者</li> <li>・経済的理由により修学困難である者</li> <li>・在学した学校長又は現に在学する学校長の推薦がある者</li> </ul>		教育委員会教育企画係
立山町奨学資金融資に係る利子補給金及び保証金補給金交付	大学生	(交付額:利子補給年額) 学校の入学金及び年間授業料相当額(200万円以内)に対し、年2.5%。ただし、借入利率が年2.5%に満たない場合は、その借入利率により計算して得た額。 (交付額:保証金補給額) 融資等を受ける際に必要となった保証金の額の2分の1以下の額。	給付	<ul style="list-style-type: none"> <li>・立山町民であること</li> <li>・大学(大学院を除く)に在学する者又はその家族</li> <li>・規則に定める金融機関等から教育資金を借りている者</li> </ul>	利子補給の期間は、学校の正規の修学期間	"
入善町奨学金	高校生 高等専門学校生(1～3年生)	5,000	給付	<ul style="list-style-type: none"> <li>・町内に居住する世帯の子女であること</li> <li>・学費の支弁が困難であること</li> <li>・身体強健かつ品行方正であって、学業成績が優秀であること</li> <li>・在学した又は、現に在学する学校長の推薦があること</li> </ul>		教育委員会学校教育係
入善町育英奨学資金	高等専門学校生(4～5年生) 大学生	50,000	貸与	<ul style="list-style-type: none"> <li>・町内に居住をする者の子弟で学資の支弁が困難であること</li> <li>・身体強健かつ品行方正であって学業成績が優秀であること</li> <li>・在学した又は、現に在学する学校長の推薦があること</li> </ul>	卒業後、入善町に住所を有するなど一定の条件を満たせば年間返還額の一部を申請により減免できる場合あり。	
朝日町奨学資金	高校生	8,000	給付	<ul style="list-style-type: none"> <li>・保護者等(親権者、後見人、その他これに準ずる者)が町内に住所を有し、学支の支弁が困難な者</li> <li>・身体強健かつ品行方正であって学業成績が優秀な者</li> <li>・高等学校以上で、在学した又は、現に在学している学校長の推薦がある者</li> </ul>		教育委員会学校教育係
	大学生	15,000				
富山県奨学資金	高校生 専修学校生(高等課程)	(国公立・自宅通学) 18,000	貸与	<ul style="list-style-type: none"> <li>・保護者等が県内に住所を有すること。</li> <li>・修学意欲がありながら、経済的理由により、修学が困難であること。</li> </ul>	他の貸与型奨学金との併用不可(大学・短大のみ、特例で認める場合あり)	教育委員会県立学校課
		(国公立・自宅外通学) 23,000				
		(私立・自宅通学) 30,000				
		(私立・自宅外通学) 35,000				
	高等専門学校生	(1～3年生) 18,000				
		(4,5年生・専攻科) 44,000				
	専修学校生(専門課程)	44,000				
	大学生	(自宅通学) 45,000				
(自宅外通学) 51,000						
大学院生	(修士・博士前期課程) 88,000	<ul style="list-style-type: none"> <li>・県内の大学院に在学すること</li> <li>・県内に住所を有すること</li> <li>・独立行政法人日本学生支援機構大学院奨学資金の受給資格を満たしており、貸与を希望したものの、受けることができなかったこと</li> </ul>		知事政策局 高等教育振興担当		
	(博士後期課程) 122,000					

図表 3 8 県等の主な留学生修学支援事業（平成28年度）

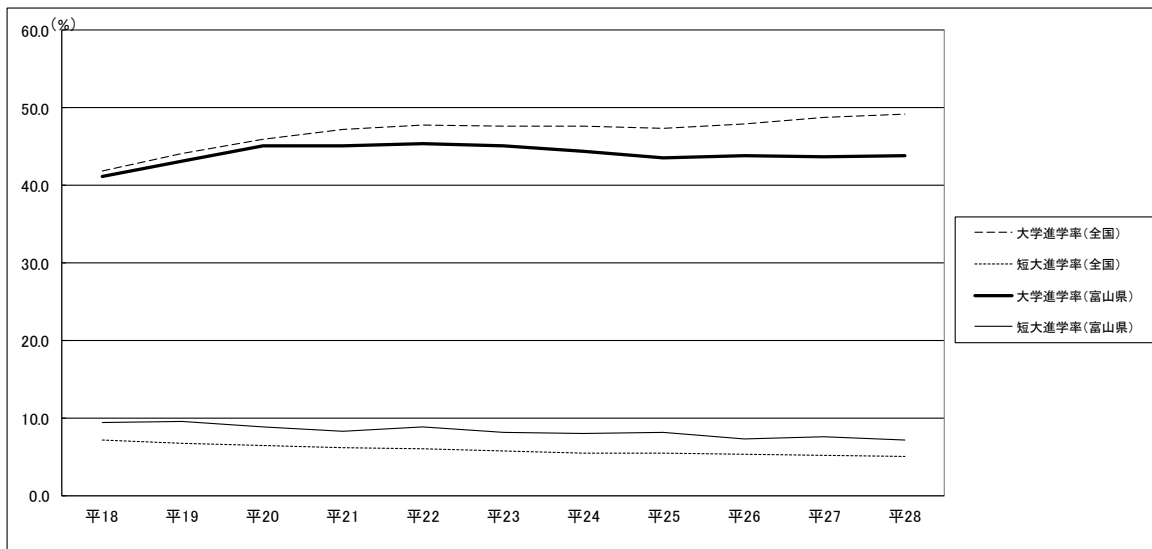
修学支援事業名	対象	支援内容
富山県留学生受入事業	南米移住者子弟 中国遼寧省及びロシア沿海地方の派遣生	渡航費や学費、生活費など修学に要する経費の支給等（1年間に限る）
アセアン留学生等受入モデル事業	県内企業へ就職予定のアセアン地域及びインドの留学生	渡航費や学費、生活費など修学に要する経費の支給等（大学院修士課程） （県と企業が1/2ずつ負担）
富山県国際交流奨学金	私費留学生及び日本語教育機関の学生	月額1万円又は5万円の奨学金の支給（日本語教育機関の学生は月額3,000円）
富山県国民健康保険加入助成金	私費留学生及び日本語教育機関の学生	国民健康保険への加入を助成 （県 6,000円、富山市・高岡市・射水市 6,000円）
（財）とやま国際センター事業	全留学生	生活情報の提供 県民との交流イベントの開催

図表 3 9 高等学校新卒者の大学（学部）・短期大学（本科）への進学状況の推移（各年5月1日現在）

	平18	平19	平20	平21	平22	平23	平24	平25	平26	平27	平28
<b>全国</b> 高校新卒者	1,171,501	1,147,159	1,088,170	1,063,581	1,069,129	1,061,564	1,053,180	1,088,124	1,047,392	1,064,376	1,059,266
うち大学進学者	489,821	505,378	499,991	502,627	511,397	505,702	501,305	514,905	502,279	519,132	521,320
大学進学率	41.81	44.05	45.95	47.26	47.83	47.64	47.60	47.32	47.96	48.77	49.22
うち短大進学者	83,214	77,189	70,203	65,897	64,220	61,435	57,620	58,605	55,924	55,620	53,273
短大進学率	7.10	6.73	6.45	6.20	6.01	5.79	5.47	5.39	5.34	5.23	5.03
大学・短大進学者	573,035	582,567	570,194	568,524	575,617	567,137	558,925	573,510	558,203	574,752	574,593
大学・短大進学率	48.91	50.78	52.40	53.45	53.84	53.42	53.07	52.71	53.29	54.00	54.24

	平18	平19	平20	平21	平22	平23	平24	平25	平26	平27	平28
<b>富山県</b> 高校新卒者	9,955	9,942	9,320	8,986	9,041	8,926	8,791	9,556	9,106	9,365	9,161
うち大学進学者	4,094	4,292	4,196	4,058	4,099	4,025	3,905	4,160	3,984	4,086	4,017
大学進学率	41.13	43.17	45.02	45.16	45.34	45.09	44.42	43.53	43.75	43.63	43.85
うち短大進学者	934	954	820	745	798	730	699	780	659	710	655
短大進学率	9.38	9.60	8.80	8.29	8.83	8.18	7.95	8.16	7.24	7.58	7.15
大学・短大進学者	5,028	5,246	5,016	4,803	4,897	4,755	4,604	4,940	4,643	4,796	4,672
大学・短大進学率	50.51	52.77	53.82	53.45	54.16	53.27	52.37	51.70	50.99	51.21	51.00

文部科学省「学校基本調査」より作成



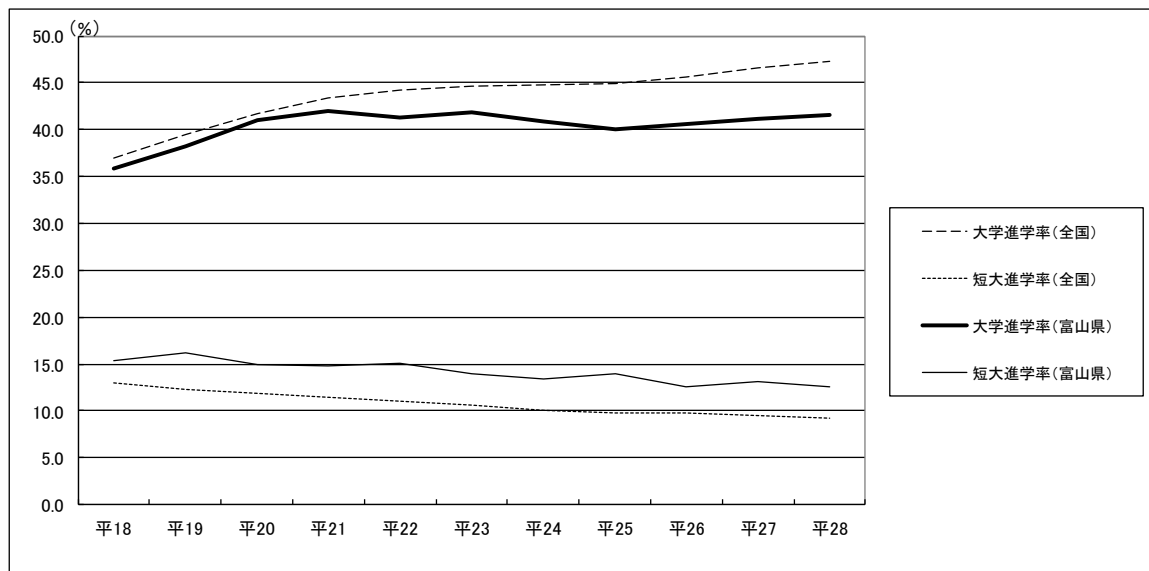


図表４０ 女子の大学（学部）・短期大学（本科）への進学状況の推移（新卒者のみ）（各年5月1日現在）

	平18	平19	平20	平21	平22	平23	平24	平25	平26	平27	平28
<b>全国</b> 高校新卒者	577,411	567,109	537,102	527,006	528,333	524,949	521,970	540,769	520,925	529,478	527,750
うち大学進学者	213,847	224,019	224,196	228,939	233,697	234,193	233,939	243,007	237,594	246,547	249,443
大学進学率	37.04	39.50	41.74	43.44	44.23	44.61	44.82	44.94	45.61	46.56	47.27
うち短大進学者	74,572	69,913	63,930	60,164	58,087	55,612	52,164	53,060	50,575	50,367	48,322
短大進学率	12.91	12.33	11.90	11.42	10.99	10.59	9.99	9.81	9.71	9.51	9.16
大学・短大進学者	288,419	293,932	288,126	289,103	291,784	289,805	286,103	296,067	288,169	296,914	297,765
大学・短大進学率	49.95	51.83	53.64	54.86	55.23	55.21	54.81	54.75	55.32	56.08	56.42

	平18	平19	平20	平21	平22	平23	平24	平25	平26	平27	平28
<b>富山県</b> 高校新卒者	4,946	4,895	4,655	4,432	4,524	4,435	4,443	4,760	4,493	4,696	4,503
うち大学進学者	1,773	1,874	1,908	1,864	1,867	1,856	1,819	1,904	1,824	1,931	1,870
大学進学率	35.85	38.28	40.99	42.06	41.27	41.85	40.94	40.00	40.60	41.12	41.53
うち短大進学者	762	792	692	655	683	619	598	666	563	614	565
短大進学率	15.41	16.18	14.87	14.78	15.10	13.96	13.46	13.99	12.53	13.07	12.55
大学・短大進学者	2,535	2,666	2,600	2,519	2,550	2,475	2,417	2,570	2,387	2,545	2,435
大学・短大進学率	51.25	54.46	55.85	56.84	56.37	55.81	54.40	53.99	53.13	54.20	54.08

文部科学省「学校基本調査」より作成



図表 4 1 大学・短期大学の入学者の推移（各年5月1日現在）

	平18	平19	平20	平21	平22	平23	平24	平25	平26	平27	平28
大学入学者	603,054	613,613	607,159	608,730	619,119	612,858	605,390	614,183	608,247	617,507	618,423
（県内→全国）	4,716	4,851	4,754	4,617	4,600	4,578	4,503	4,724	4,584	4,593	4,527
（全国→県内）	2,383	2,319	2,281	2,368	2,434	2,389	2,386	2,344	2,357	2,378	2,387
（県内→県内）	870	892	863	895	896	898	858	824	836	883	800
短大入学者	90,740	84,596	77,339	73,163	72,047	68,432	64,063	64,653	61,699	60,998	58,225
（県内→全国）	976	1,002	854	800	878	781	757	839	708	755	676
（全国→県内）	582	591	538	510	594	547	561	572	497	541	475
（県内→県内）	540	545	494	467	532	499	494	521	459	493	435
大学・短大入学者	693,794	698,209	684,498	681,893	691,166	681,290	669,453	678,836	669,946	678,505	676,648
（県内→全国）	5,692	5,853	5,608	5,417	5,478	5,359	5,260	5,563	5,292	5,348	5,203
（全国→県内）	2,965	2,910	2,819	2,878	3,028	2,936	2,947	2,916	2,854	2,919	2,862
（県内→県内）	1,410	1,437	1,357	1,362	1,428	1,397	1,352	1,345	1,295	1,376	1,235

文部科学省「学校基本調査」より作成

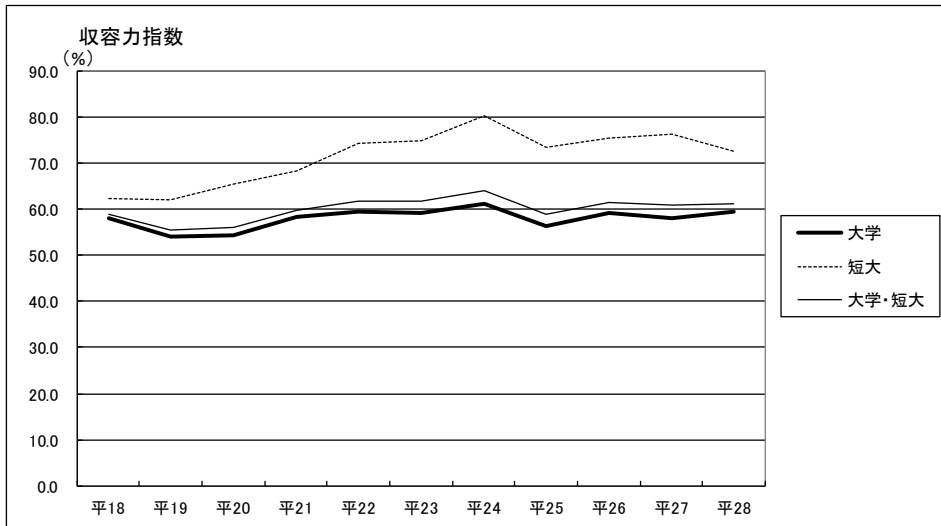
- ・ 県内→全国とは、県内の高校を卒業し県内外の大学・短大へ入学した者
- ・ 全国→県内とは、県内外の高校を卒業し県内の大学・短大へ入学した者
- ・ 県内→県内とは、県内の高校を卒業し県内の大学・短大へ入学した者

図表 4 2 県内大学・短期大学の入学状況の推移（各年5月1日現在）

－ 1 収容力指数

	平18	平19	平20	平21	平22	平23	平24	平25	平26	平27	平28
大学	58.21	54.03	54.36	58.35	59.38	59.35	61.10	56.35	59.16	58.20	59.42
短大	62.31	61.95	65.61	68.46	74.44	74.93	80.26	73.33	75.42	76.20	72.52
大学・短大	58.97	55.47	56.20	59.92	61.83	61.75	64.01	59.03	61.47	60.86	61.26

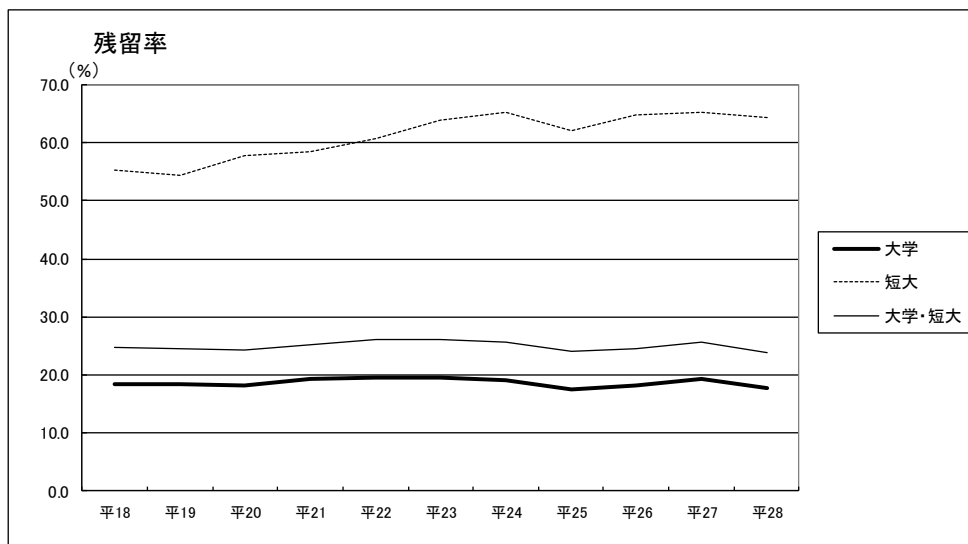
収容力指数＝県内大学・短大の入学者（浪人含む）／県内高等学校新卒者のうち大学・短大進学者（県内の進学者 図表39）



－ 2 残留率

	平18	平19	平20	平21	平22	平23	平24	平25	平26	平27	平28
大学	18.45	18.39	18.15	19.38	19.48	19.62	19.05	17.44	18.24	19.22	17.67
短大	55.33	54.39	57.85	58.38	60.59	63.89	65.26	62.10	64.83	65.30	64.35
大学・短大	24.77	24.55	24.20	25.14	26.07	26.07	25.70	24.18	24.47	25.73	23.74

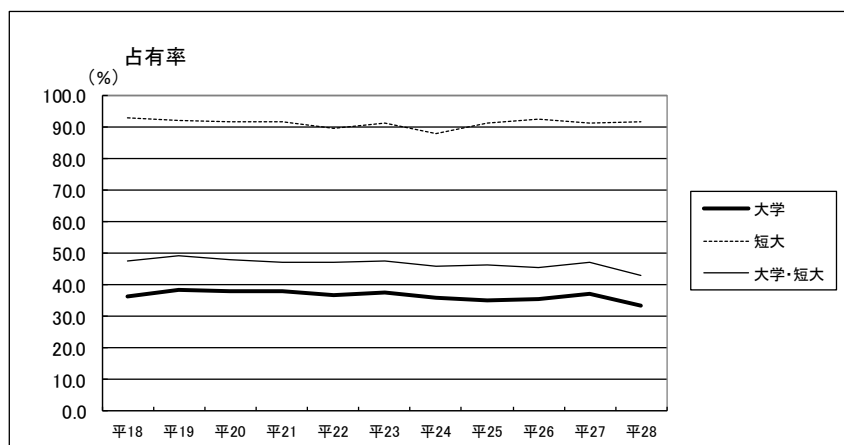
残留率＝県出身者のうち県内大学・短大入学者（浪人含む）／県出身者の大学・短大入学者（浪人含む）  
 （県内→全国の入学者数）



－ 3 占有率

	平18	平19	平20	平21	平22	平23	平24	平25	平26	平27	平28
大学	36.51	38.46	37.83	37.80	36.81	37.59	35.96	35.15	35.47	37.13	33.51
短大	92.78	92.22	91.82	91.57	89.56	91.22	88.06	91.08	92.35	91.13	91.58
大学・短大	47.55	49.38	48.14	47.32	47.16	47.58	45.88	46.12	45.37	47.14	43.15

占有率＝県出身者のうち県内大学・短大入学者（浪人含む）／県内大学・短大の入学者（浪人含む）  
 （全国→県内の入学者）



図表 4 3 学校数（平成28年5月1日現在）

	大 学						短期大学		高等専門学校		計		
	計	構成比	(再掲) 大学院を置く大学				計	構成比	計	構成比			
			計	修士課程を置く大学	博士課程を置く大学	専門職学位課程を置く大学					専門職学位課程のみを置く大学		
国 立	86	11.07	86	86	77	56	-	0	0.00	51	89.47	137	11.66
公 立	91	11.71	79	77	58	7	2	17	4.99	3	5.26	111	9.45
私 立	600	77.22	462	436	311	70	12	324	95.01	3	5.26	927	78.89
計	777	100.00	627	599	446	133	14	341	100.00	57	100.00	1,175	100.00

注

- 1 放送大学は除く。
- 2 「国立」には、国立大学法人及び独立行政法人国立高等専門学校機構の設置する学校を、「公立」の大学には、公立大学法人の設置する大学をそれぞれ含む。
- 3 学校数には、学生募集停止の学校も正規の廃止手続きが完了しない限り含めてある。
- 4 大学院を置く大学の区分は、修士課程（博士前期課程（一貫制博士課程の1年次・2年次の課程を含む。）、博士課程、専門職学位課程（法科大学院及び教職大学院を含む。）の在学状況による。また、計には、いずれかの課程に在学者がいれば計上していることから、計と内訳は一致しない。

図表 4 4 学生数及び教員数（平成28年5月1日現在）

－ 1 大学

	学生数計	大学院学生数		学部学生数		専攻科学生数		別科学生数		その他学生数		教員数
		学生数	構成比	学生数	構成比	学生数	構成比	学生数	構成比	学生数	構成比	
国 立	610,401	150,724	60.39	444,204	17.30	340	38.64	327	6.72	14,806	28.89	64,771
公 立	150,513	16,108	6.45	131,406	5.12	100	11.36	50	1.03	2,849	5.56	13,294
私 立	2,112,710	82,756	33.16	1,991,420	77.58	440	50.00	4,491	92.26	33,603	65.56	106,183
計	2,873,624	249,588	100.00	2,567,030	100.00	880	100.00	4,868	100.00	51,258	100.00	184,248

－ 2 短期大学

	学生数計	本 科 学生数		専攻科 学生数		別 科 学生数		その他 学生数		教員数
		学生数	構成比	学生数	構成比	学生数	構成比	学生数	構成比	
国 立	0	0	0.00	0	0.00	0	0.00	0	0.00	-
公 立	6,750	6,552	5.27	121	5.58	0	0.00	77	4.64	485
私 立	121,710	117,822	94.73	2,046	94.42	261	100.00	1,581	95.36	7,655
計	128,460	124,374	100.00	2,167	100.00	261	100.00	1,658	100.00	8,140

－ 3 高等専門学校

	学生数計	本 科 学生数		専攻科 学生数		その他 学生数		教員数
		学生数	構成比	学生数	構成比	学生数	構成比	
国 立	51,623	48,756	89.37	2,813	92.26	54	96.43	3,831
公 立	3,740	3,546	6.50	192	6.30	2	3.57	299
私 立	2,295	2,251	4.13	44	1.44	0	0.00	154
計	57,658	54,553	100.00	3,049	100.00	56	100.00	4,284

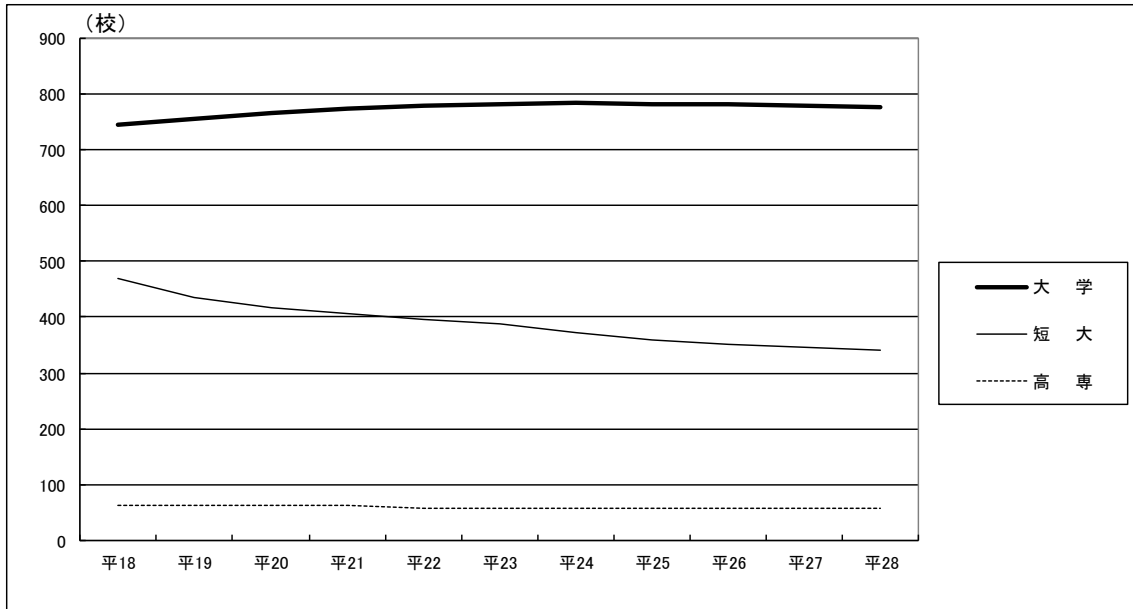
注

- 1 「専攻科」とは、大学を卒業した者等に対して、1年以上教授研究指導するものである。「別科」とは、高等学校を卒業した者等に対して、1年以上特別の技能教育を施すものである。高等専門学校に別科を置くことはできない。
- 2 「その他」の学生とは、科目等履修生、聴講生である。
- 3 教員数には、兼務者は含まない。

図表 4 5 高等教育機関設置数の推移（各年5月1日現在）

	平18	平19	平20	平21	平22	平23	平24	平25	平26	平27	平28
大 学	744	756	765	773	778	780	783	782	781	779	777
短 大	468	434	417	406	395	387	372	359	352	346	341
高 専	64	64	64	64	58	57	57	57	57	57	57

文部科学省「学校基本調査」より作成



図表 4 6 高等教育機関学生数の推移（各年5月1日現在）

（単位：人）

	平18	平19	平20	平21	平22	平23	平24	平25	平26	平27	平28
大 学	2,859,212	2,828,708	2,836,127	2,845,965	2,887,414	2,893,489	2,876,134	2,868,872	2,855,529	2,860,210	2,873,624
短 大	202,254	186,667	172,726	160,977	155,273	150,007	141,970	138,260	136,534	132,681	128,640
高 専	59,380	59,386	59,446	59,386	59,542	59,220	58,765	58,226	57,677	57,611	57,658

文部科学省「学校基本調査」より作成

