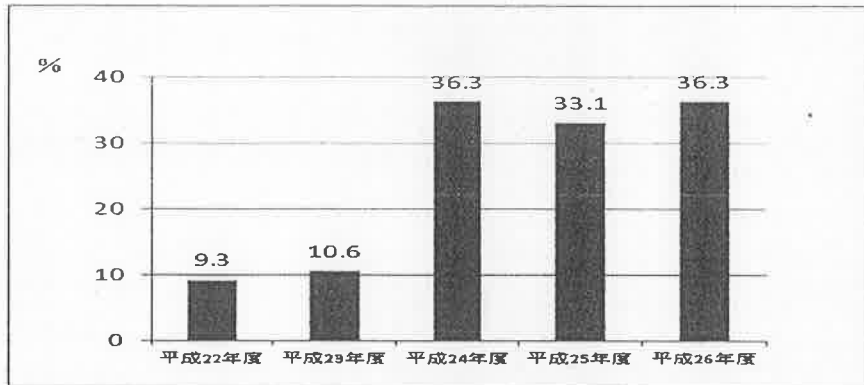


<参考資料>

【基本方針1】 学校、家庭、地域で取り組む子どもの成長支援

○子どもの教育において、家庭が役割を果たしていると思う人の割合

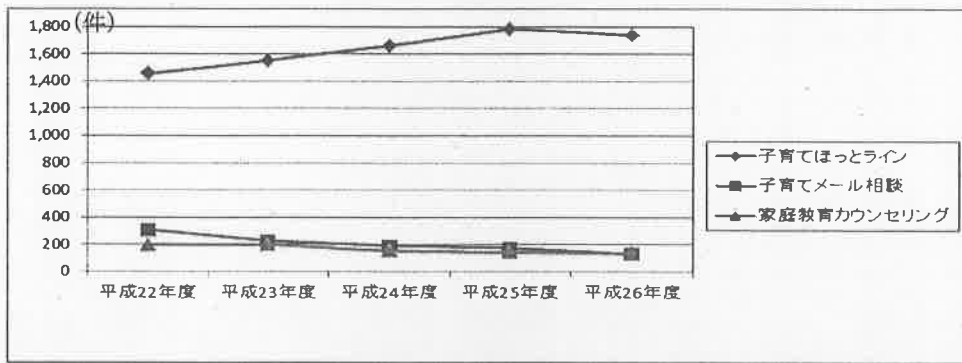


資料: 県政世論調査

※H23までは「果たしている」と回答した割合

H24以降は「十分果たしている」「ある程度果たしている」と回答した割合

○子育てほっとライン・メール相談・家庭教育カウンセリングの実施状況



(件数)	平成22年度	平成23年度	平成24年度	平成25年度	平成26年度
子育てほっとライン	1,455	1,552	1,660	1,782	1,736
子育てメール相談	308	227	192	175	132
家庭教育カウンセリング	197	199	154	142	136

資料: 富山県教育委員会生涯学習・文化財室調べ

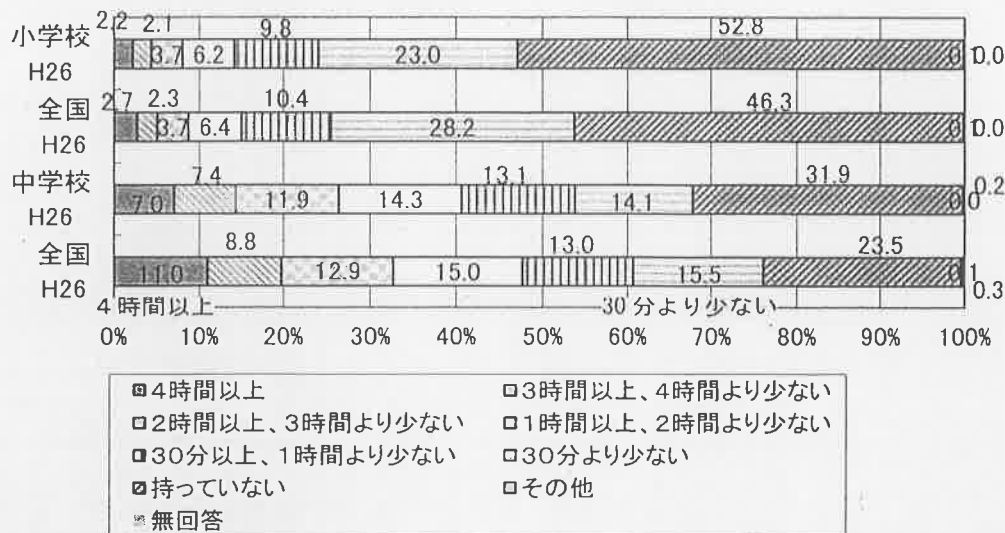
○子どもの育て方に自信が持てない保護者の割合(全国調査)

	平成6年	平成11年	平成16年	平成21年
全国の割合(%)	14.1	17.6	20.3	20.8

資料: 全国家庭児童調査(厚生労働省、5年周期)

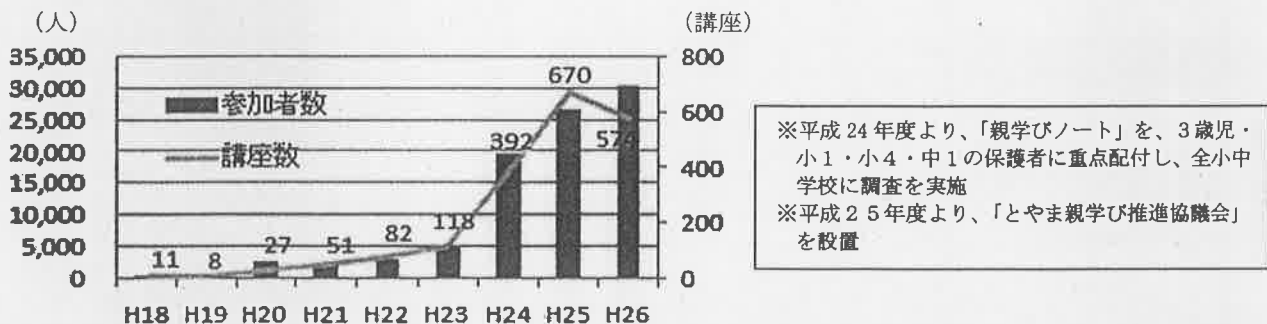
○1日あたりのインターネット等の利用時間(月～金曜日)

1日あたりの携帯電話やスマートフォンでの通話やメール、インターネット利用時間(月～金曜日)(ゲームは除く)



資料:「平成26年度全国学力・学習状況調査」

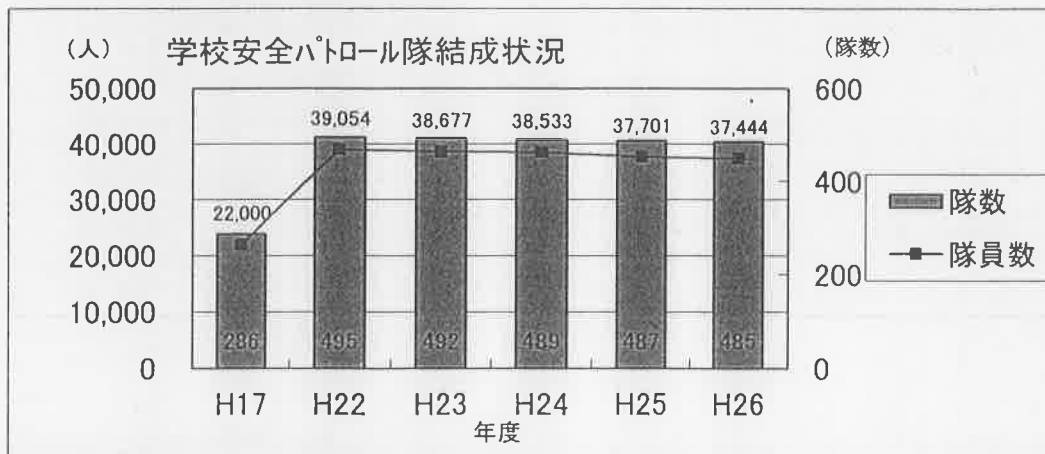
○親学び講座の実施状況



※平成24年度より、「親学びノート」を、3歳児・小1・小4・中1の保護者に重点配付し、全小中学校に調査を実施  
 ※平成25年度より、「とやま親学び推進協議会」を設置

	H18	H19	H20	H21	H22	H23	H24	H25	H26
参加者(人)	512	415	2,789	2,366	3,112	5,166	19,690	26,466	30,298

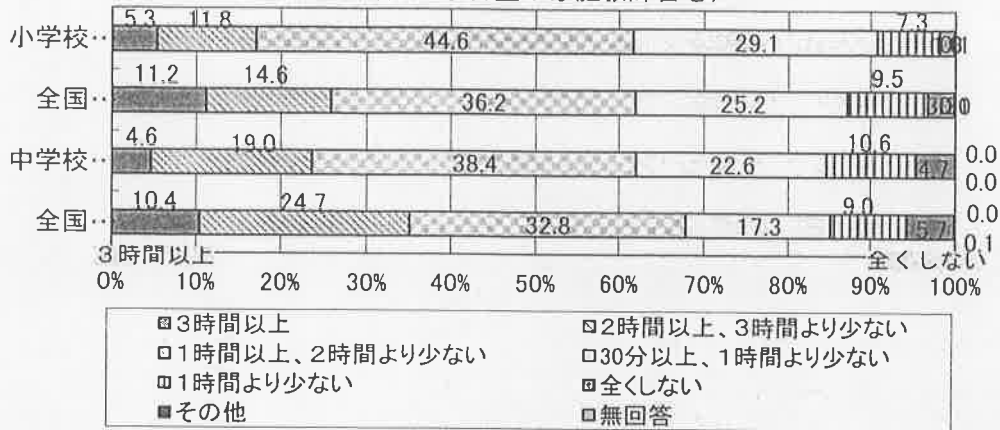
○学校安全パトロール隊結成状況 (平成17年が結成初年度、全国の統計はなし)



## 【基本方針2】 子どもの可能性を引き出し才能や個性を伸ばす教育の推進

### ○小中学生の学校の授業時間以外の勉強時間

平成26年度 学校の授業時間以外の、月～金曜日の1日あたりの勉強時間（学習塾や家庭教師含む）



資料:「平成26年度全国学力・学習状況調査」

### ○全国学力・学習状況調査結果(平均正答率)

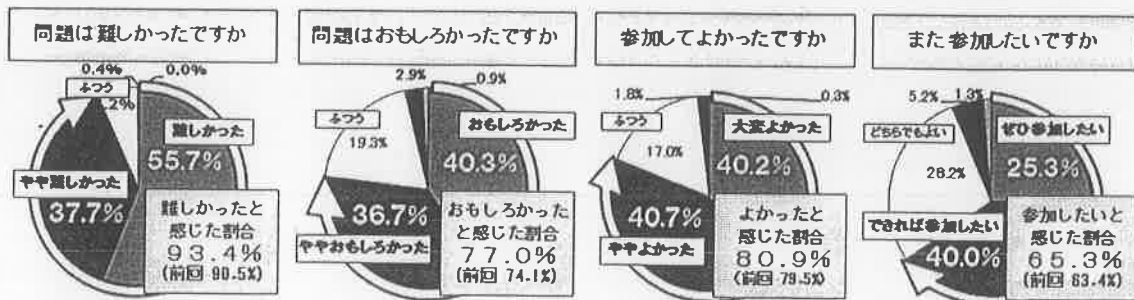
全国学力・学習状況調査結果

教科区分	小学校6年					中学校3年					
	国語A	国語B	算数A	算数B	合計	国語A	国語B	数学A	数学B	合計	
2009年度 (H21) 平均正答率 (%)	富山県 (公立)	72.4	51.7	80.5	56.8	261.4	81.8	80.1	68.4	63.6	293.9
	全国 (公立)	69.9	50.5	78.7	54.8	253.9	77.0	74.5	62.7	56.9	271.1
	全国との 差	2.5	1.2	1.8	2.0	7.5	4.8	5.6	5.7	6.7	22.8
2013年度 (H25) 平均正答率 (%)	富山県 (公立)	63.8	50.7	79.7	60.4	254.6	78.9	70.4	65.8	43.9	259.0
	全国 (公立)	62.7	49.4	77.2	58.4	247.7	76.4	67.4	63.7	41.5	249.0
	全国との 差	1.1	1.3	2.5	2.0	6.9	2.5	3.0	2.1	2.4	10.0
2014年度 (H26) 平均正答率 (%)	富山県 (公立)	74.1	59.5	81.0	62.0	276.6	82.3	55.1	71.1	63.6	272.1
	全国 (公立)	72.9	55.5	78.1	58.2	264.7	79.4	51.0	67.4	59.8	257.6
	全国との 差	1.2	4.0	2.9	3.8	11.9	2.9	4.1	3.7	3.8	14.5

※A:主として「知識」に関する問題 B:主として「活用」に関する問題

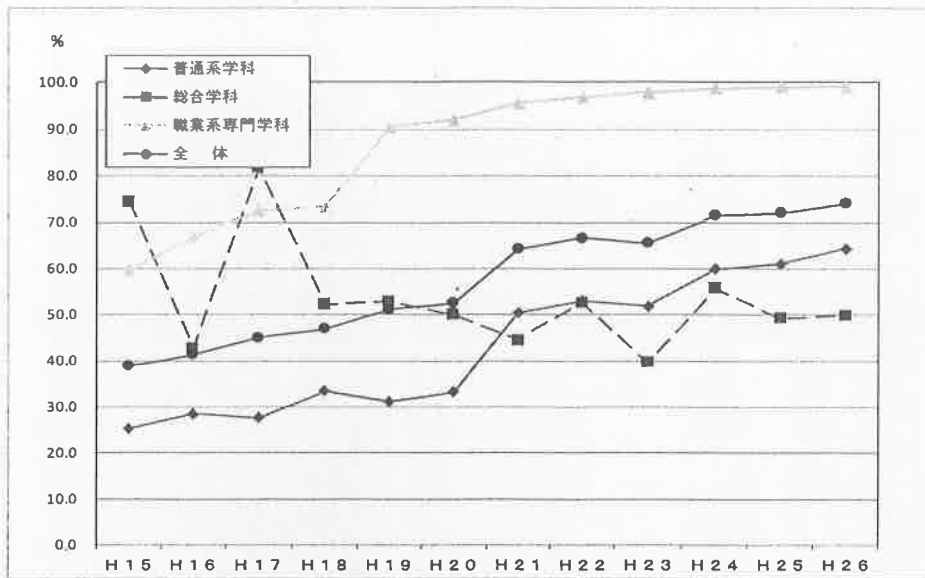
資料:「全国学力・学習状況調査」 ※悉皆調査の年度

### ○とやま科学オリンピック アンケートの結果 H26 小・中・高校生参加者 計1,093名



## ○インターンシップ体験率

<<出典:職場体験・インターンシップ実施状況等調査(国立教育政策研究所)>>



※全日制県立高校3年生のうち、3年間で就業体験又は保育・介護体験をした生徒の割合

## ○高等学校卒業者の就職内定状況(公私合計)



参考:高等学校卒業者の就職状況に関する調査

○将来の夢や目標を持っている子どもの割合

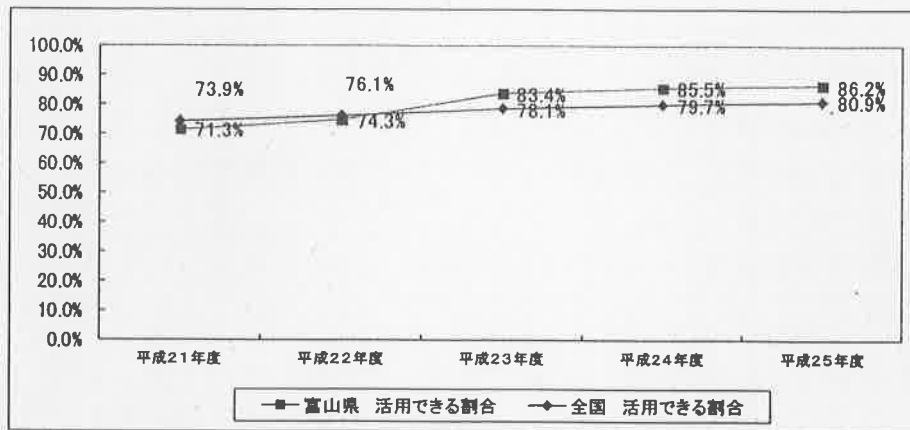
(単位:%)

	小学6年生	中学3年生
当てはまる	68.0(70.7)	44.8(46.0)
どちらかといえば、当てはまる	17.6(16.0)	27.2(25.4)
どちらかといえば、当てはまらない	9.0(7.6)	19.2(17.7)
当てはまらない	5.3(5.5)	8.6(10.6)

※( )は全国の割合

資料:「全国学力・学習状況調査」(平成26年度)

○教員のICT活用指導力の状況 (教材研究・指導の準備・評価などにICTを活用する能力)

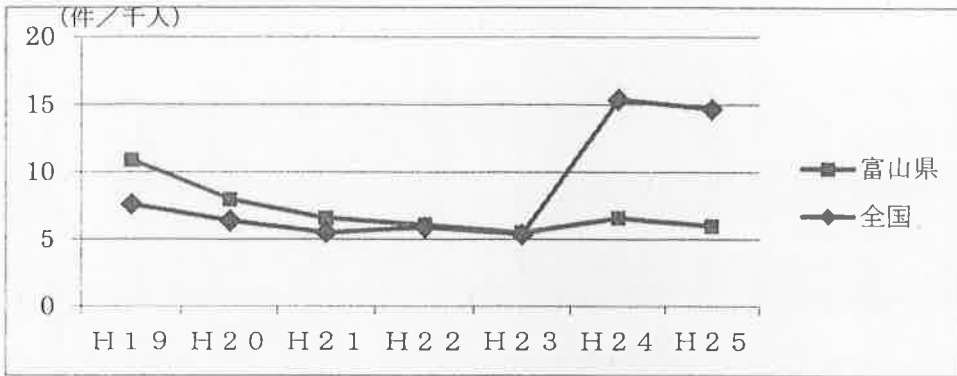


※割合は、各設問に対して、「わりにできる」「ややできる」「あまりできない」「ほとんどできない」と回答したうち、「わりにできる」「ややできる」と回答した人の割合

資料:学校における教育の情報化の実態等に関する調査(文部科学省)

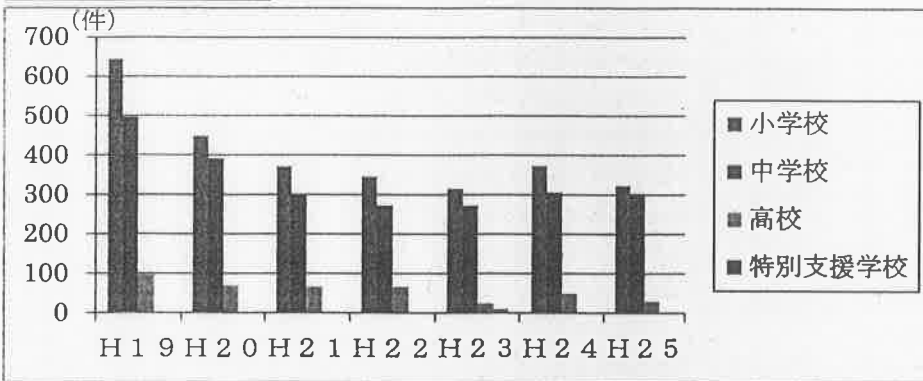
【基本方針3】 子どもの健やかな成長を支え元気を創造する教育の推進

○いじめの認知件数(1000人当たり)



	H19	H20	H21	H22	H23	H24	H25
富山県	10.9	8.0	6.6	6.1	5.5	6.6	6.0
全国	7.6	6.4	5.5	5.9	5.4	15.4	14.7

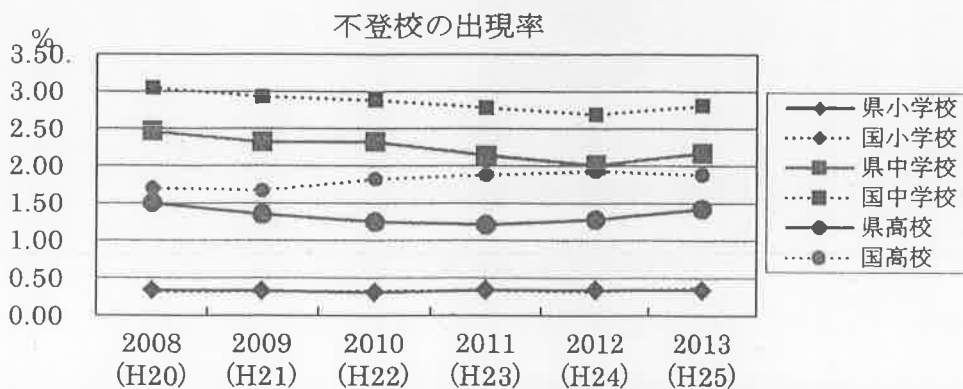
○いじめの認知件数(学校種別)



(単位：件)

	H19	H20	H21	H22	H23	H24	H25
小学校	645	450	372	346	315	373	323
中学校	496	392	301	272	272	306	304
高校	97	70	67	67	24	49	30
特別支援学校	0	3	2	2	10	2	2
合計	1238	915	742	687	621	730	659

○不登校の出現率



資料：問題行動等調査(文部科学省)

## ○スクールカウンセラー等の配置状況 (H27)

### スクールカウンセラーの配置

- ・ 公立小学校 (20 校)
- ・ 全公立中学校 (80 校)
- ・ 県立高校 (拠点 8 校、要請支援等)
- ・ 教育事務所管理カウンセラー (小中学校への機動的な派遣)
- ・ いじめ対策カウンセラー (いじめ等の事案発生時に心のケアを行う)

### スクールソーシャルワーカーの活用

- ・ 社会福祉士等の専門家が家庭へ働きかけ、関係機関等との連携により問題を解決
- ・ 14 市町村 (富山市を除く) へ派遣 (H26 4,900 時間→H27 6,020 時間に拡充)
- ・ 県立高校へ H27 より 2 名派遣

### いじめ対策ソーシャルワーカーの派遣

- ・ いじめや暴力等の事案発生時に、家庭環境等の改善を図る

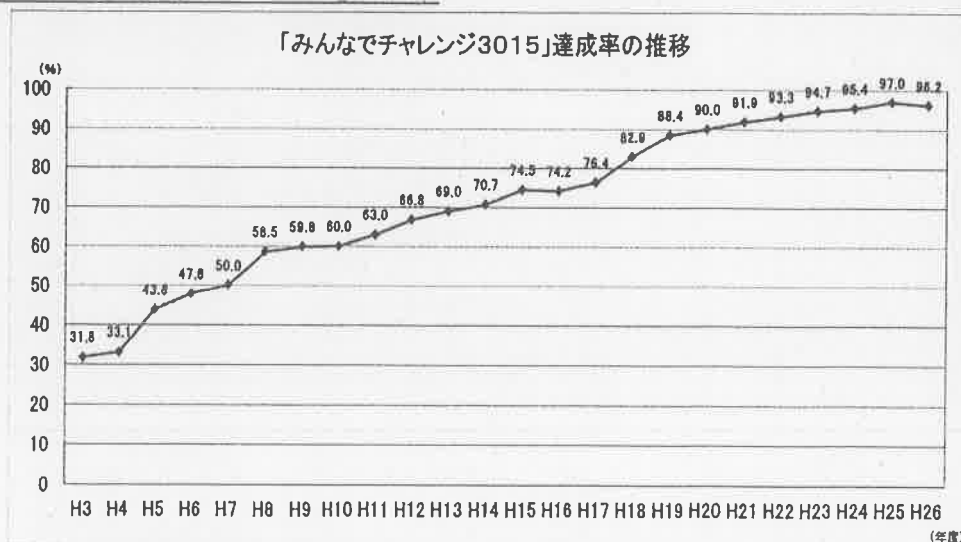
## ○少人数教育の実施状況

### <H27年度配置数>

※配置数は、H27.4.1現在

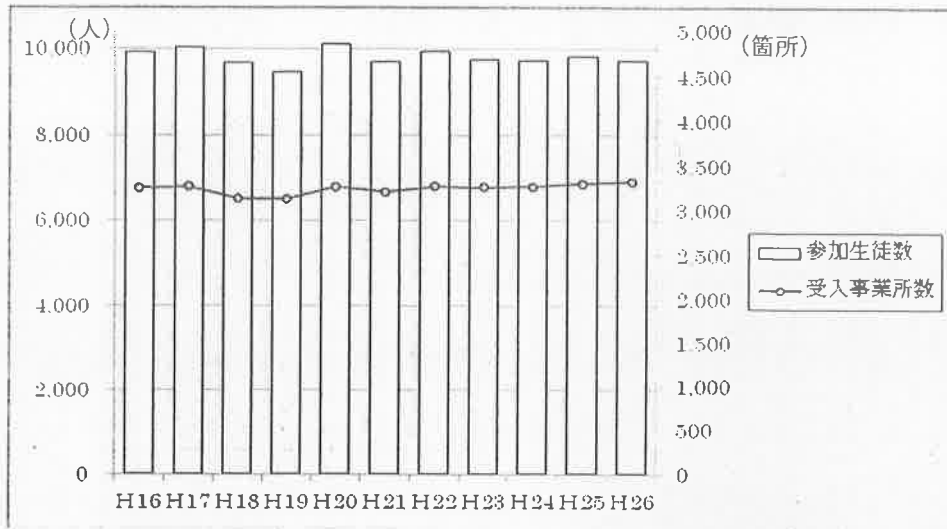
	小学校(193校)						中学校(81校)			
	小1	小2	小3	小4	小5	小6	中1	中2	中3	
大規模	少人数学級 【小1】 基礎定数:20 【小2】 国加配:35		少人数指導 国加配:129 県単:56		小学校英語 教育モデル 事業 (英語専科) 20校 国加配:2 非常勤:16		中1・ 35人 学級 選択制 国加配:82 40校中 20校選択		中1学級 支援 国加配:16 県単:5	少人数指導 加配定数:149 県単:90
中規模			小学校専科 国加配:10 県単:51							
小規模	小学校・学びサポート 県単:15						中学校・学びサポート 県単:5			

## ○「みんなでチャレンジ 3015」達成率

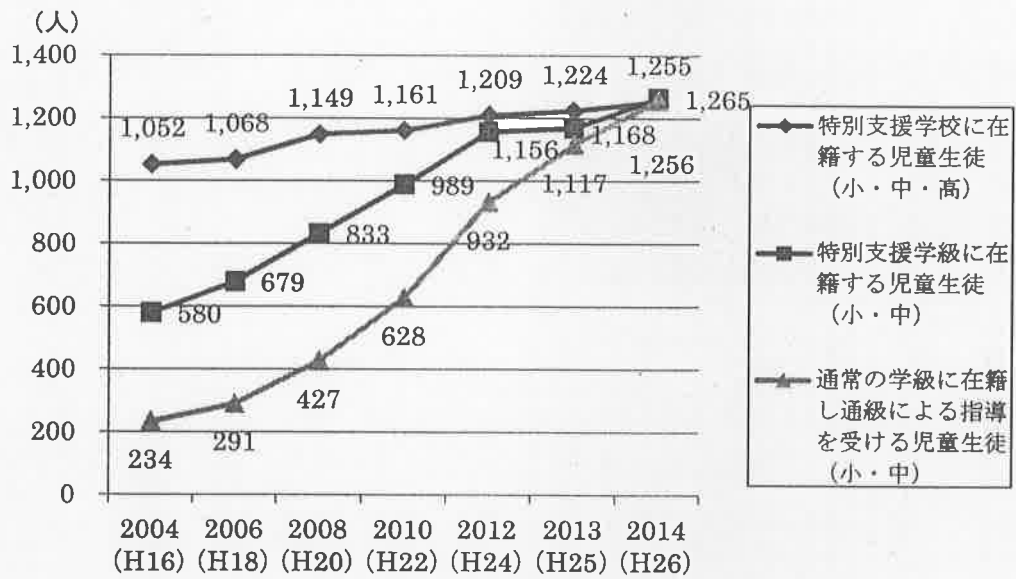


※小学生が点数化された各種の運動にチャレンジし、立山登山になぞらえて設定した目標点 3015 点をめざす取組

○社会に学ぶ「14歳の挑戦」事業実績



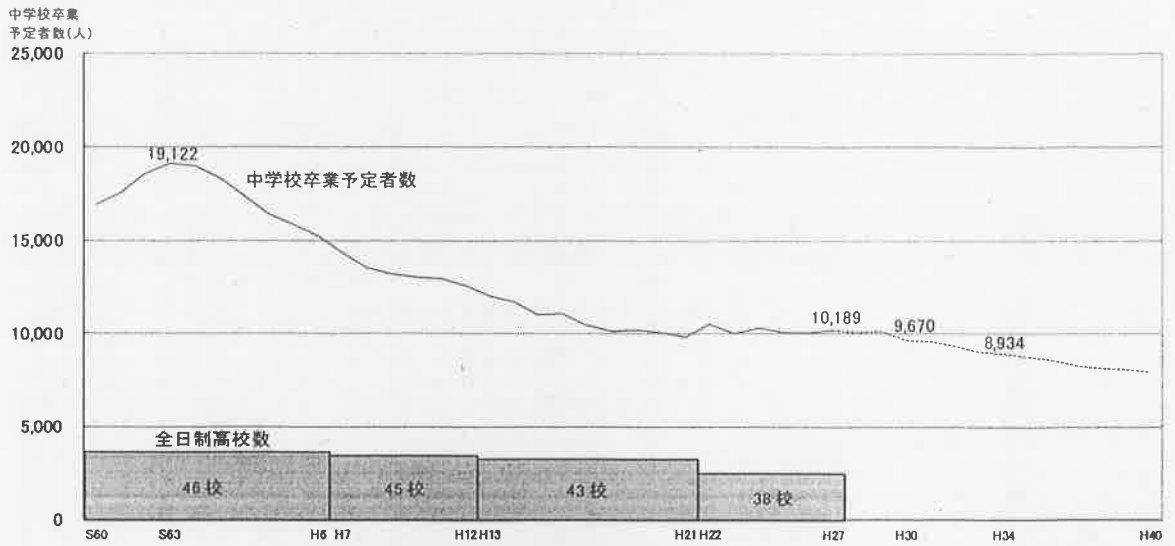
○特別な支援が必要な児童生徒数





【基本方針4】 社会の変化と多様なニーズに対応した高校や大学等の教育環境の充実

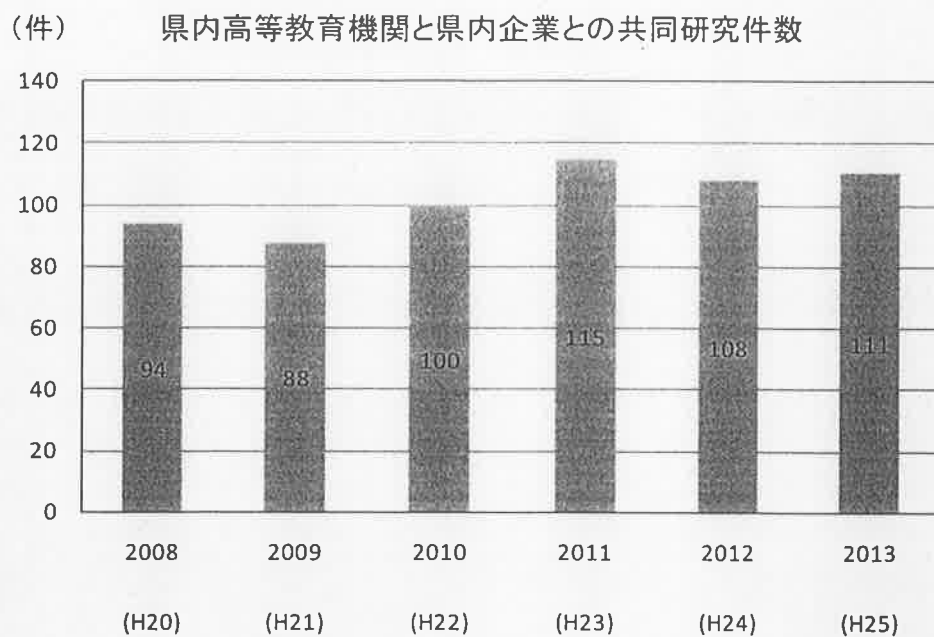
○ 中学校卒業予定者の推移及び見込みと全日制県立高校の学校数の推移



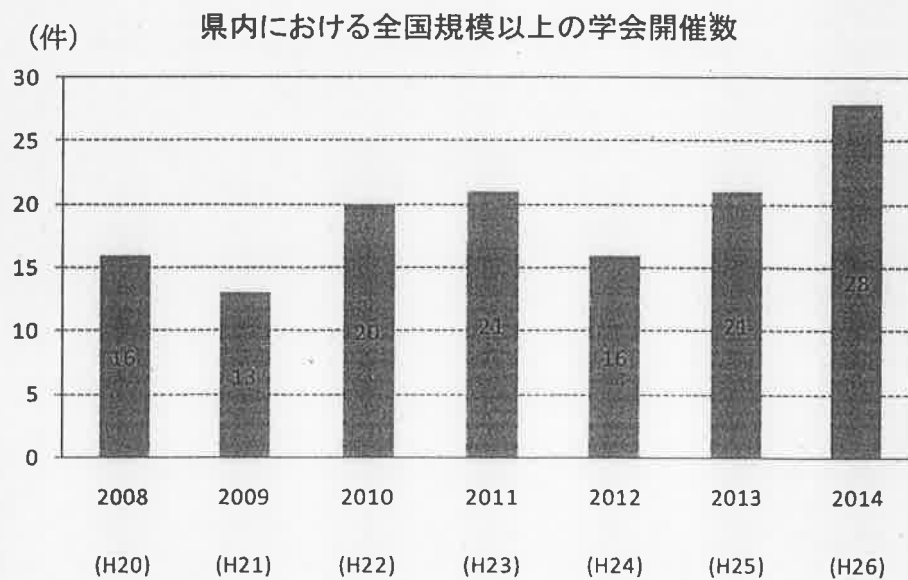
○ 富山県奨学資金の推移（※高等学校及び高等専修学校分のみ）の推移



## ○県内高等教育機関と県内企業との共同研究件数

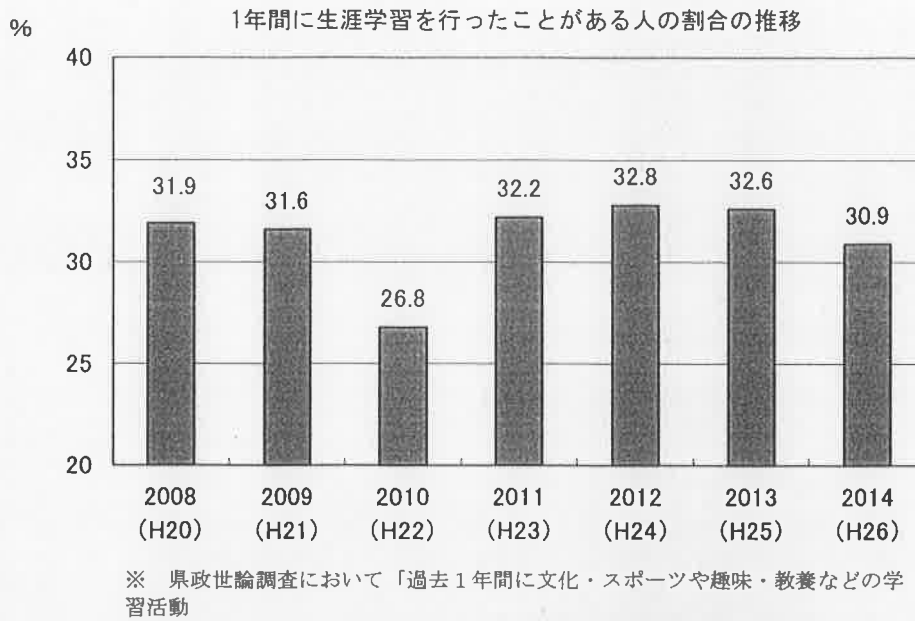


## ○県内における全国規模以上の学会開催数

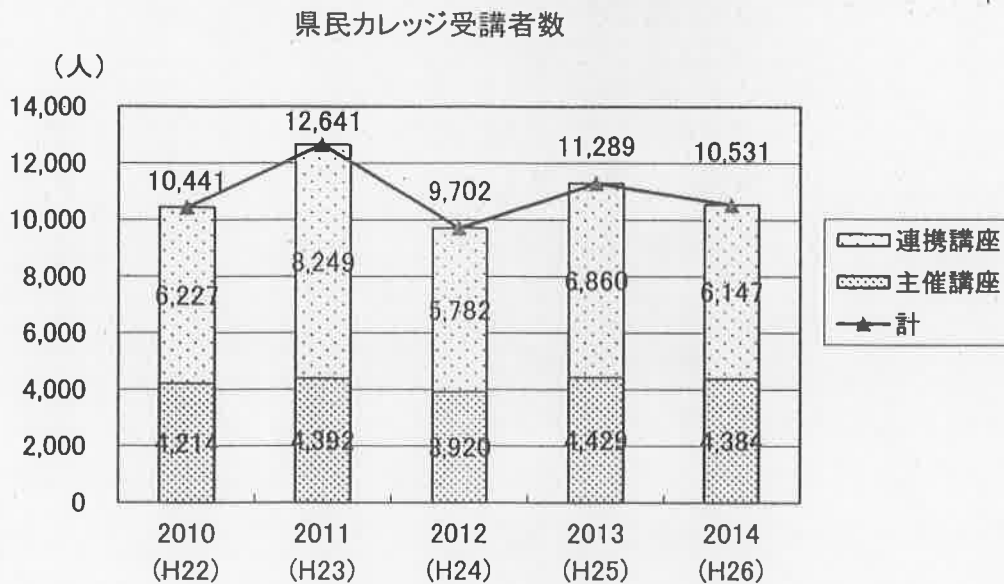


【基本方針5】 生涯をととした学びの推進

○1年間に生涯学習を行ったことがある人の割合の推移



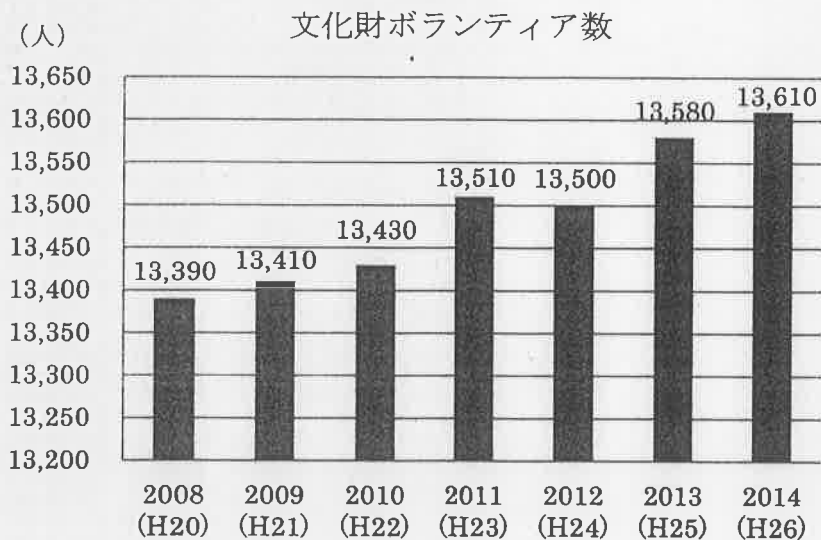
○県民生涯学習カレッジ受講者数



【基本方針6】 ふるさとを学び楽しむ環境づくり

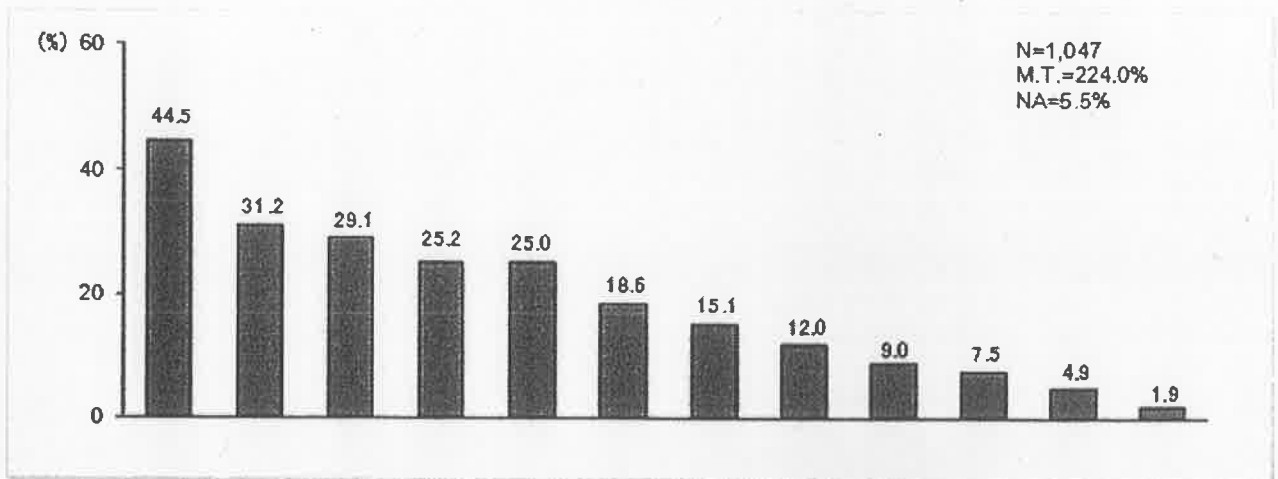
指標名 及び指標の説明	年度	2007 (H19)	2012 (H24)	2013 (H25)	2014 (H26)
<b>○子どもの地域活動体験率</b> 今住んでいる地域の行事に参加する 小学校6年生、中学校3年生の調査 対象者全体に対する割合		小 76.3% 中 46.5%	小 78.9% 中 48.3%	小 78.9% 中 52.7%	小 81.9% 中 54.4%
<b>○県内に自信をもって誇れる ものがたくさんあると思う人 の割合</b> 県政世論調査において、「県外の知 人、友人等に自信をもって紹介したり、 褒めたりできるものがたくさんある」と答 える人の割合		28.8%	24.2%	25.2%	25.3%

○地域文化に関するボランティア活動者数の推移



【基本方針7】 次世代を担う子どもの文化活動の推進

○文化振興で重点を置くべき施策（県政世論調査）



	子どもたちが文化に親しむ機会	伝統芸能や文化財の保存・継承・活用	県民が文化を鑑賞する機会	地域の文化施設の整備・充実	文化を活かした中心市街地の賑わいの創出	質の高い芸術文化の創造のため拠点の整備・充実	文化の国際交流や地域間交流の促進	県民が自ら演じたり、作ったりする機会	企業やNPO、個人による文化への支援活動（メセナや文化ボランティアなど）の促進	文化団体の育成支援	学芸スタッフの充実	その他	
性別													
	男性	39.9	31.1	25.1	26.1	27.9	20.2	16.0	10.8	10.0	8.8	6.0	2.2
	女性	48.7	31.3	32.8	24.4	22.3	17.2	14.3	13.2	8.1	6.4	3.8	1.6
年齢別													
	20～29歳	47.0	31.3	25.3	27.7	20.5	18.1	20.5	16.9	7.2	7.2	4.8	1.2
	30～39歳	49.4	26.3	25.0	16.9	27.5	16.3	16.9	11.3	8.1	8.1	5.6	3.1
	40～49歳	47.4	28.2	23.4	23.9	23.9	23.9	17.7	7.7	10.0	9.6	3.8	2.9
	50～59歳	36.5	33.2	33.2	28.4	26.0	20.7	9.6	13.5	7.7	6.3	7.2	2.9
	60～69歳	47.9	35.4	29.6	29.6	23.0	14.8	14.0	12.5	9.7	5.4	4.3	0.4
	70歳以上	38.5	30.8	38.5	22.3	29.2	17.7	16.2	13.8	10.0	10.0	3.1	0.8
地域別													
	富山地域	47.5	31.8	29.4	22.1	23.9	19.9	15.2	11.9	9.7	6.7	4.7	1.5
	高岡地域	38.7	27.6	29.8	27.0	31.1	19.7	15.2	12.1	8.9	8.6	5.1	3.2
	魚津地域	46.7	31.8	30.3	29.7	15.9	16.9	18.5	12.3	8.7	6.7	4.6	1.5
	砺波地域	45.9	37.0	25.2	23.7	27.4	14.8	9.6	11.9	7.4	8.9	5.2	0.7

資料：平成26年度県政世論調査

【基本方針 8】 元気を創造するスポーツの振興

○全国体力・運動能力調査(運動実技)結果

		小学校5年生				中学校2年生			
		男子		女子		男子		女子	
		本県	全国	本県	全国	本県	全国	本県	全国
26年度	合計点	54.96	53.91	56.31	55.01	42.25	41.74	48.08	48.66
	全国順位	13位		10位		17位		29位	
25年度	合計点	54.94	53.87	56.26	54.71	42.80	41.69	49.19	48.31
	全国順位	11位		9位		15位		17位	
24年度	合計点	54.87	54.07	55.61	54.87	43.39	42.11	48.84	48.62
	全国順位	14位		17位		13位		22位	
23年度		震災のため、文部科学省で調査を実施せず。							
22年度	合計点	55.46	54.96	55.98	54.91	49.13	41.54	49.45	47.99
	全国順位	8位		14位		12位		15位	

資料: 全国体力・運動能力調査(文部科学省)

○国体・全国高校総体・全中大会上位入賞者数

