

とやま

ぼう さい

防災ハンドブック

さあ、いっしょに
まな
学ぼう！

これを読めば
よ
もしも！のとき
も
だいじょうブー



きとくん



だいじょうブーくん

とやまけん
富山県

しょうがくせいばん
小学生版

か ぞく はな あ 家族で話し合おう！

じしん
「地震がおきたら、どうするか」

か ぞく れんらく と
「家族で連絡を取りあうには」など、

ひ か ぞく はな あ
日ごろから、家族と話し合っておこう！

もしもの れんらく さき ときの連絡先

か ぞく れんらく さき
家族の連絡先を
かくにん
確認しておこう！



もしものときの集合同所

しゅうごう ばしょ
きんじよ ひなん ばしょ か ぞく しゅうごう ばしょ
近所の避難場所や、家族の集合同所を
かくにん
確認しておこう！

たいせつ
「大切なカード」に、
しゅうごう ばしょ
もしものときの集合同所などを
メモしておこう。

たいせつ 大切なカード

メモしておいて、
も ある
いつも持ち歩こう。

か ぞく しゅうごう ばしょ ひなん ばしょ とう
● 家族の集合同所（避難場所等）

じしん ばあい
[地震の場合]

つなみ ばあい
[津波の場合]

こうずい ばあい
[洪水の場合]

どしゃさいがい ばあい
[土砂災害の場合]

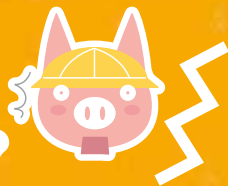
メモ

じぶんみまも
自分で身を守ろう!

じしん
地震 へん編

じしん はっせい
地震発生!!

そのときどうする!?



おくない
●**屋内のとき**

たいさく
対策 1

グラツときたら、机や
テーブルの下にもぐっ
て頭を守ろう。

たいさく
対策 2

揺れがおさまったら、
火の元がだいじょうぶか
たしかめよう。

じしん お
地震は、いつ 起こるかわかりません。

じぶん あんぜん まも
自分の安全を守るためには、どうしたらよいでしょう?

おくがい
●**屋外のとき**

たいさく
対策 1

せまい道や塀には
近寄らない。切れた
電線に、さわらない。

たいさく
対策 2

うえ お
上から落ちてくるものや、
倒れてくるものに気をつ
けて、空き地や公園などの
広い場所に逃げよう。

きんきゆうじしんそくほう
「緊急地震速報」って?

つよゆ
強い揺れがくることをテレビや携帯電話等
ですばやく知らせるよ。あわてず、落ち着いて
行動しよう。



津波編

津波発生!!

そのときどうする!?



対策1

津波注意報・警報が出たら、海や川からすぐにはなれよう。

対策2

少しでも高い場所へ、全力で走って避難しよう。



津波の速さ

津波は、陸から遠いところだとジェット機なみ、近いところでも自動車なみの速さ。津波がみえなくても、大切な自分のいのちを守るため、必死で逃げるんだ!

風水害編(大雨・台風)

大雨発生!!

そのときどうする!?



対策 川や用水に近づかない。あふれる前に早く避難しよう。

対策 水がひざより上にあるとき、流れが速いときは逃げなくなる。水があふれてあぶないときは無理せず2階に避難しよう。

台風接近!!

そのときどうする!?

対策 風が強くなる前に避難しよう。
むやみに外に出ないようにしよう。



台風の時は大雨にも注意しよう!

家族で話し合おう

自分で身を守る

歴史を学ぼう

体験しよう

土砂災害編

土砂災害は大雨や地震の
ときに発生しやすい!!

土砂災害は3種類ある

- ・広い範囲で地面がすべり落ちる「地すべり」
- ・斜面が崩壊し、土砂などがくずれ落ちる「がけくずれ」
- ・大量の水と一緒に土砂や岩石が谷を流れる「土石流」

●大雨のとき

対策

雨が多くふっているときは、がけからはなれよう。



●避難するとき

対策

土砂災害がおきると、すごい速さで土砂などが押し寄せてくる。危険な状況になる前に、早めに避難しよう。

雪害編

富山県は毎年たくさん雪がふる。
けがをしないよう注意しよう。



56豪雪(昭和56[1981]年)
富山市で160cm、南砺市利賀村で430cmなど、身長より高く雪が積もりました。

●注意ポイント

対策

- ・雪で道路のはばがせまくなるので車に気をつけよう。
- ・車がすべってスピンしてくるかもしれないので、気をつけよう。
- ・のき下(屋根の下)を歩くときは落ちる雪に気をつけよう。
- ・横断歩道の白い部分や車が出入りする場所はすべりやすくなっているのので気をつけよう。
- ・雪で側溝などが見えなくなっているかもしれないので足元に気をつけよう。
- ・大雪のときは外出しないようにしましょう。

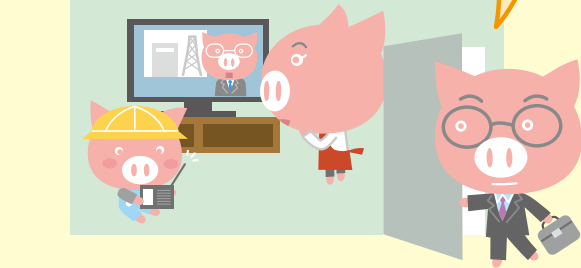


原子力災害編

東日本大震災では、福島第一原子力発電所で事故が起こり、放射線を出すものが発電所の外に出てしまいました。

対策

- もしも事故が起こったら、先生やお父さん、お母さんなど大人の言うことをよく聞こう！
- ・指示どおりに建物の中に避難する。
 - ・事故の場所から遠ざかる。
 - ・マスクやハンカチで口をふさぐ。 など



あとなりの石川県などに原子力発電所があるよ。

火山災害編

日本には100を超える活火山があり、噴火すると、大きな岩石(噴石)や火山灰などが降ってくる。

火山災害に備える

- ・噴火が想定されている火口や噴石などが飛び範囲を知っておこう。
- ・登山のときにはヘルメットをかぶろう。

突然の火山噴火から身を守る方法

- ・急いで近くの頑丈な建物の中に退避しよう。
- ・建物内では、窓ガラスから離れよう。



立山室堂には弥陀ヶ原火山があるよ。

とやまけん とく さいがい
～富山県の特ちょうある災害～

寄り回り波・ フェーン現象による火災編

とやまけん さいがい お
富山県では、こんな災害が起こることがあるよ。

寄り回り波

とやまわん お
富山湾で起こるものすごく
高い波だよ。風がおさまった
ころ、突然おそってくるこ
もあるよ。

へいせい ねん やく たか なみ
平成20年には、約10mの高さの波だったよ。
波についての警報が出ているときは海に近づかないで。
避難勧告が出たら、すぐに避難しよう！



フェーン現象による火災

はる あき ちゅうしん やま あたに かわ きょうふう
春や秋を中心に、山から暖かく乾いた強風が
吹くことがあるよ。
火事が起こりやすいから、火の用心！

ぼう さい じょう ぼう

防災情報

さいがい ふせ さいがい み まも
災害を防いだり、災害から身を守るには
さいしん じょうぼう にゅうしゅ さいしん じょうよう
最新の情報を入手するのが重要！
さいしん ぼうさいじょうぼう かくにん そな
最新の防災情報を確認して備えよう。

きしゅうじょうぼう ぼうさいかんれんじょうぼうせんぱん

● 気象情報、防災関連情報全般

とやまぼうさい
富山防災Web
<http://www.bousai.pref.toyama.jp>



とやまちほうきょうだいい
富山地方気象台 <https://www.jma-net.go.jp/toyama/>

ひなんじょうぼう こうどう

● 避難情報ととるべき行動

ひなん じょうぼう
避難についての情報をチェックしよう。

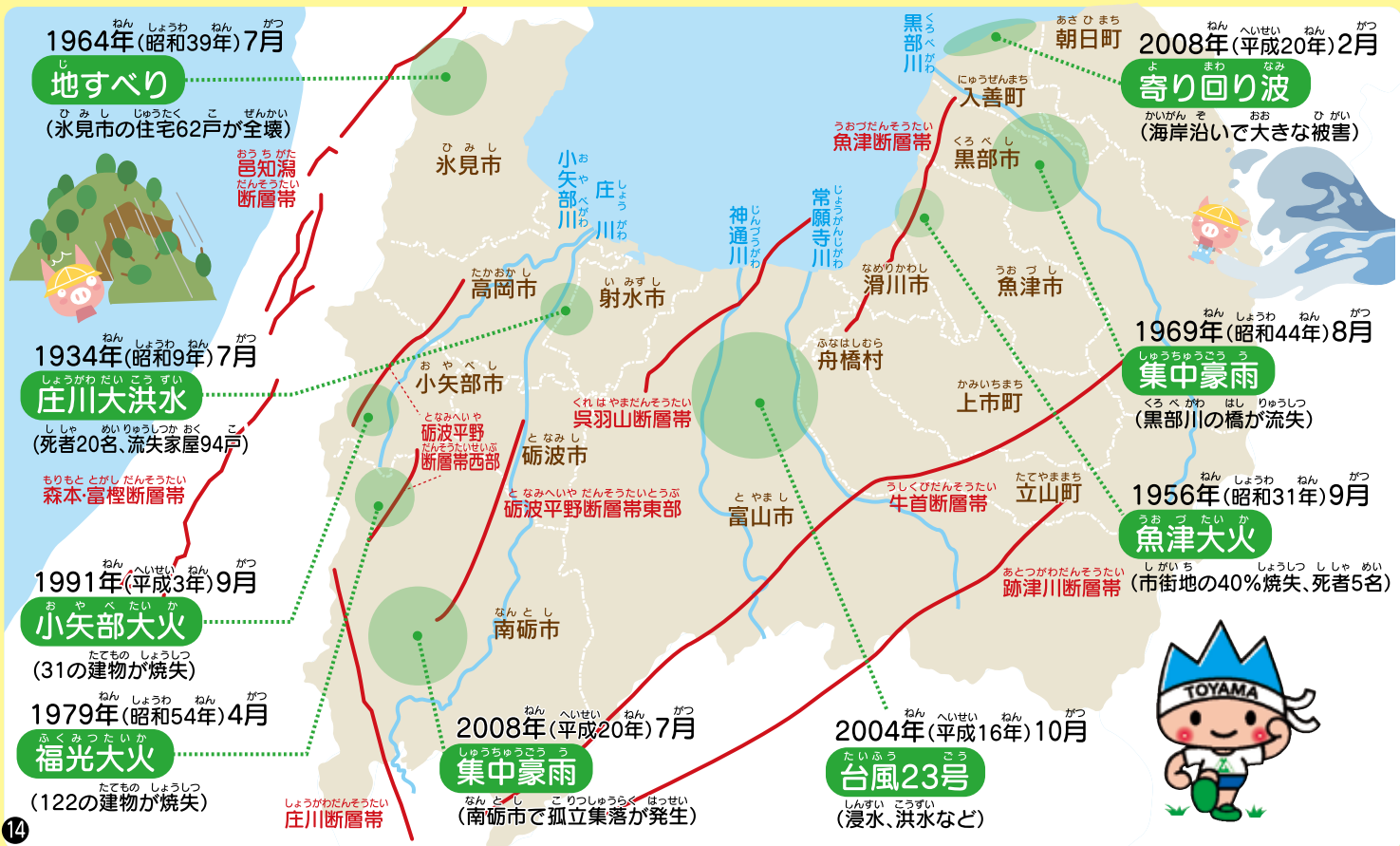
きけんどう
危険度
↑
高
↓
低

種類	とるべき行動
避難指示 (緊急)	まだ避難していない人はすぐに避難しよう。
避難勧告	避難場所や安全な場所へ速やかに避難しよう。
避難準備・ 高齢者等避難開始	避難に時間のかかる人は避難しよう。その他の人はいつでも避難できるように準備をしよう。



これまで、どこでどんな災害が起きたのかみてみよう。

※このほか、海には津波を引き起こすおそれのある断層があるよ。



家族で話してみよう

自分で災害の歴史を学ぼう

歴史を学ぼう

体験してみよう

くわしく知ろう、富山の災害。

〇〇
そ、そんな
たいへん
大変なことが...



ねん 1858年 あんせい 安政の おおじしん 大地震



ねん がつ あんせい ねん がつ しん ど
1858年4月(安政5年2月)、震度6
おおじしん お たてやま れん ぼう
の大地震が起きました。立山連峰の
おおとんびやま ことんびやま
大鷲山、小鷲山がくずれて、たまった
たくさんの土砂が、いっきにへい や なが
たくさんの土砂が、一気に平野に流
れて、おお ひ がい う
れて、大きな被害を受けました。

がくしゅう ふろさと学習

いま たてやま どしや
今でも立山カルデラには、たくさんの土砂が
残っており、それが全てながれ出た
ら、とやまへい や ぜんたい
富山平野全体に2メートルの
たか
高さが積もるよ。



ねん 1956年 うおづ 魚津 たいか 大火



ねん しょうわ ねん がつ げん
1956年(昭和31年)9月、フェーン現
しょう かん そう きょうふう ふ なか うおづ し
象で乾燥した強風が吹く中、魚津市で
おきたかじ も ひろ
起きた火事は、どんどん燃え広がり、
しがいち ほくぶ や の ほら
市街地の北部は、焼け野原になってし
まいました。

がくしゅう ふろさと学習

ねん れんぞく かさい すく けん にほんいち
27年連続「火災の少ない県日本一」。

とやまけん しょうわ ねんだい ぜんこく なか かさい
富山県は、昭和30年代まで全国の中でも火災が
おお へいせい ねん ねん
多かったけれども、平成3年から29年まで27年
れんぞく かさい すく けん にほんいち
連続で「火災の少ない県日本一※」だよ。

とやまけん しゅうかりつ じんこうまんにん しゅうかけんすう ぜんこく もっと ひく けん
※富山県は、「出火率(人口1万人あたりの出火件数)」が全国で最も低い県です。

たいけん
体験
しよう!

と やま けん こう いき しょうぼう ぼうさい
富山県広域消防防災センターでは…



じぶん
自分でいろいろな災害を体験できるよ。
かぞく いっしょ
家族と一緒にしてみよう!

じしん たいけん
地震体験

じしん ゆめ きかい
地震の揺れを機械で
さいげん
再現するよ。
まもろ たいしん
若も大地震の揺れを
かん
感じてみよう!



なだれ たいけん
雪崩体験

なだれ ようす
雪崩の様子を
さいげん
再現するよ。
しやがんでかんさつ
しゃがんで観察すると、
たいはくりよく
大迫力!



けむり たいけん
煙体験

かじ
火事が起こった部屋の中
けむり なか ひなん
から、煙の中を避難しよう。
きま
君は避難できるか!?



ふう う さいがい たいけん
風雨災害体験

せんよう へや なか こうう
専用の部屋の中で、豪雨と
ぼうふう たいけん
暴風を体験するよ。君は、
た
立ってられるかな?



りゅうすい たいけん
流水体験

15cm、30cm、45cmの深
みず なか ある たいけん
さの水の中を歩く体験を
するよ。歩きにくさは想像
おどろ
以上!?

きょうふう たいけん
強風体験

げんしょう など、富山県
フェーン現象など、富山県
とくゆうのいろいろな風のおこ
る仕組みがわかるよ。

よ まわ なみ たいけん
寄り回り波体験

おおがた
大型スクリーンで、寄り回
り波の高さを再現するよ。
おどろ
驚きの高さを見に行こう!

家族で話し合おう

自分で身を守ろう

歴史を学ぼう

体験しよう

たし
確かめてみよう!
もしものときに、持ち出すものリスト

きみ いえ
君の家では、
準備できる?
じゅんび
ひょうちだしぶくろ
非常持出袋に
い
入れておくと
べんり
便利だよ!

- | | |
|---|--|
| <input type="checkbox"/> ^た 食べもの(かんづめ、 ^{かん} 乾パンなど) | |
| <input type="checkbox"/> ^{もうふ} 毛布 | <input type="checkbox"/> ^{の みず} 飲み水 |
| <input type="checkbox"/> ラジオ | <input type="checkbox"/> ^{き ちようひん} 貴重品(サイフなど) |
| <input type="checkbox"/> ^{つか す} 使い捨てカイロ | <input type="checkbox"/> ライター、ろうそく |
| <input type="checkbox"/> ^{ぐん て} 軍手 | <input type="checkbox"/> ウェットティッシュ |
| <input type="checkbox"/> ^{かいちゆうでんとう} 懐中電灯 | <input type="checkbox"/> ^{ひっき ようぐ} 筆記用具 |
| <input type="checkbox"/> ^{きゅうきゅうようひん} 救急用品(マスク、 ^{きゅうきゅう} 救急セット) | |
| <input type="checkbox"/> ^{い ぶく} 衣服(ジャンパー、タオル) | |
| <input type="checkbox"/> ^{した ぎ} 下着 | |
| <input type="checkbox"/> (|) |

このほかにも^{ひつよう}必要なものがないか、
^{かぞく}家族みんなで^{たし}確かめてみよう。



はっこう とやまけんぼうさい き き かんり か
発行：富山県防災・危機管理課

とやましんそうがわ
〒930-8501 富山市新総曲輪1-7

TEL:076-444-3187 FAX:076-432-0657

リサイクル適性 

この印刷物は、印刷用の紙へ
リサイクルできます。

H30.12 作成