

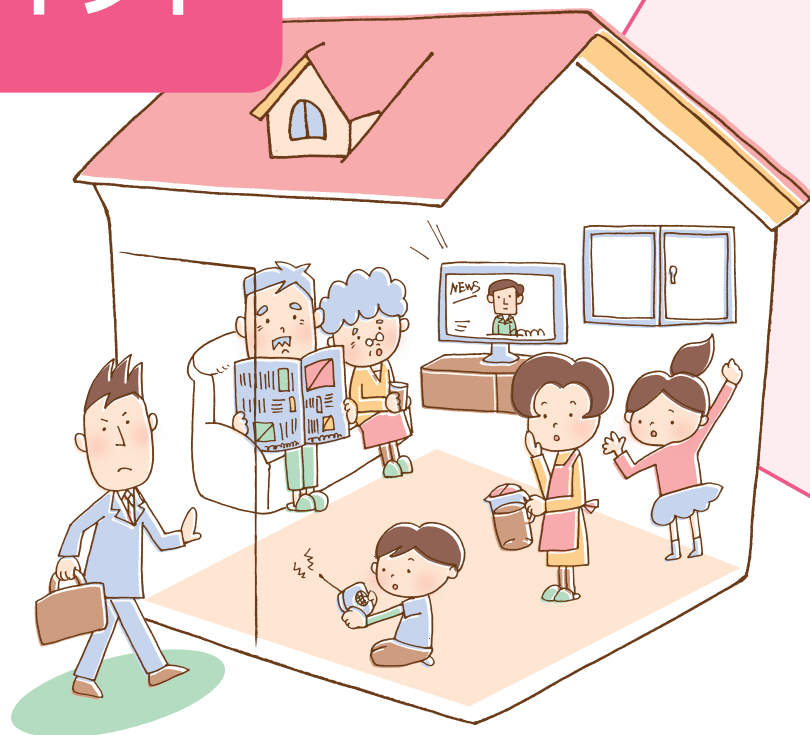
## 2. 緊急時の行動を確認しよう

# 屋内退避の指示が出たら？

- 建物に入ると被ばくを減らすことができます。コンクリートなど気密性の高い建物はより効果的です。

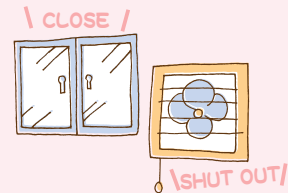
## 屋内退避のポイント

ポイント 1 屋内に入る



ポイント 2

窓やドアを閉め、換気扇やエアコンを切る。  
(なお、換気モードのない一般的なエアコンは、外気を取り込まないので、使用してもかまいません。)



ポイント 3

外にいた場合は、手と顔をよく洗う。



ポイント 4

食品は密封容器やラップに包む。



ポイント 5

念のため、飲料水を密閉容器に確保。



ポイント 6

今後の情報に注意し、一時移転や避難の準備を行う。



### 特に指示があったとき

プラス 1

着ていた服をビニール袋などに入れ、しっかり口を止める。



プラス 2

シャワーを浴びて髪を洗う。



屋内退避の実施方法やポイントについて、以下の富山県公式チャンネル(YouTube)で分かりやすく説明しています。  
<https://www.youtube.com/watch?v=RePtNJR60T8>



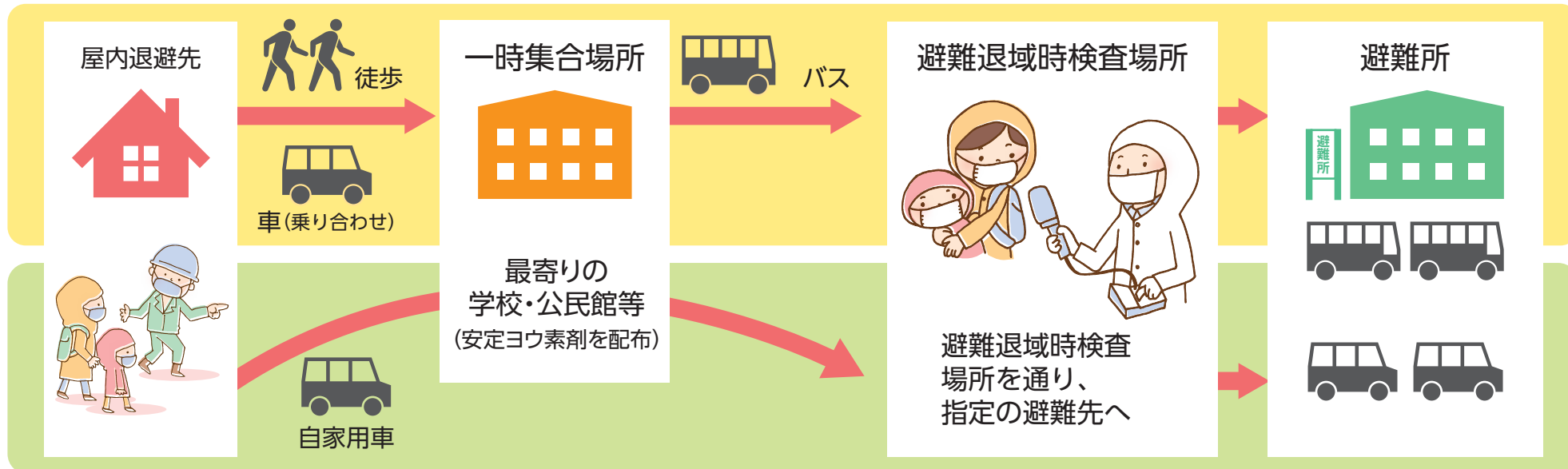
## 2. 緊急時の行動を確認しよう

# 一時移転や避難の指示が出たら？



あわてず  
指示をよく  
確認して行動  
しよう

### 住民避難のイメージ



※一時集合場所で安定ヨウ素剤を受け取ることができなかった方には、避難所等で配布します。

### 避難時のポイント

#### 確認

家を出る前にチェックしよう



コンセント



元栓



カギかけ

#### 声かけ

近隣の方にも  
声をかけよう



#### 防具

マスクや雨具、  
帽子を着用しよう



#### ハンカチの放射性物質 カット率

ぬれた女性用  
ハンカチ  
(木綿 2回折り)

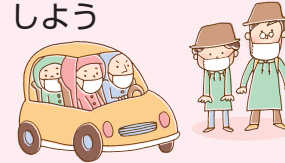


男性用  
ハンカチ  
(木綿 3回折り)



#### 乗り合わせ

近所のみならず車に  
乗り合わせて移動  
しよう



#### 車内環境

放射性物質が入る  
のを防ぐために  
・窓をしっかりと閉める  
・内部循環に切り替える



## 2. 緊急時の行動を確認しよう

# 安定ヨウ素剤を受け取ったら？

- 国などから、安定ヨウ素剤の服用指示が出されたら、一時集合場所や避難の途中の施設で、安定ヨウ素剤が配られます。
- 医師や薬剤師の説明をしっかりと聞き、服用しましょう。

### ● 安定ヨウ素剤とは ●

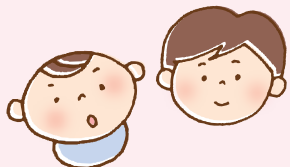
- 原子力災害の放射性物質のなかには、「放射性ヨウ素」があり、体内(甲状腺)に入ると、甲状腺がんになるおそれがあります。



- 「安定ヨウ素剤」を服用すると、体内(甲状腺)への放射性ヨウ素の取り込みを減らすことができます。

※安定ヨウ素剤は医薬品であり、国や県、市町村などの指示があった場合、医療関係者等の説明をしっかりと聞きましょう。

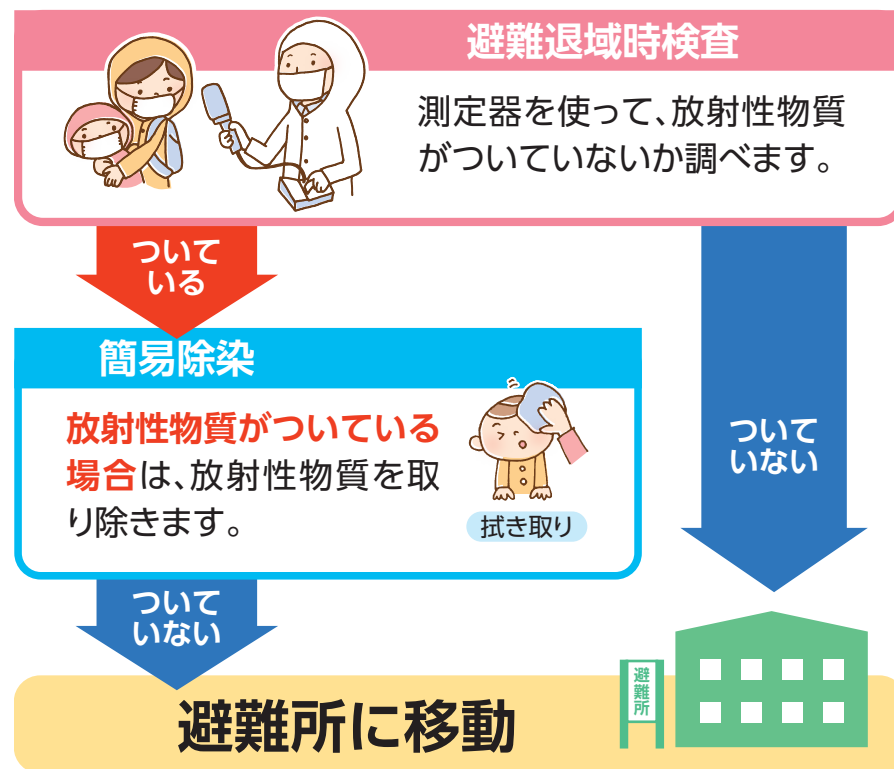
※安定ヨウ素剤は、甲状腺以外の被ばくを防ぐものではありません。安心して屋内退避・避難しましょう。



※丸剤を服用できない小さなお子さんは、ゼリー剤や粉末をとかした飲みぐすりを服用します。

# 避難退域時検査場所に着いたら？

- 係員の指示に従い、車両や服・身体などに放射性物質がついていないか調べてもらいます。



### ● 原子力災害に係る医療機関 ●

けがや専門的な治療が必要な場合は、指定された病院(原子力災害拠点病院及び原子力災害医療協力機関)に搬送します。富山県では、金沢医科大学氷見市民病院など24の公的病院が指定されています。