

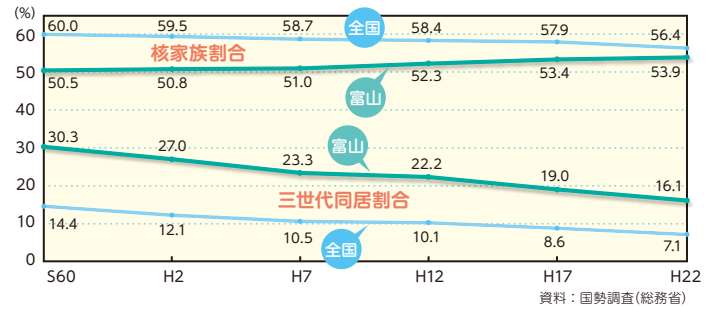
## 子どもと子育て家庭などを取り巻く環境

### 家庭や地域社会

- 核家族化の進行など 家族形態の変化
- ひとり親世帯の 経済的不安



◎三世帯同居世帯及び核家族世帯の推移

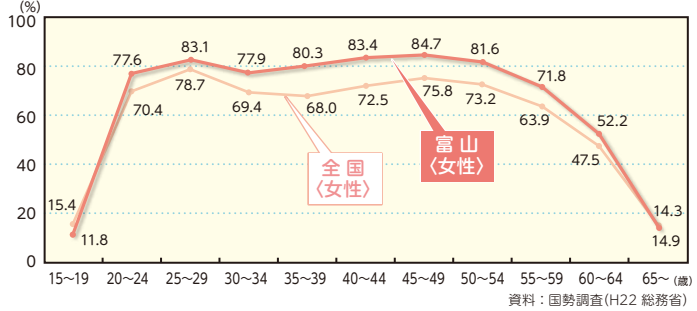


### 仕事と子育て

- 全国的にも高い女性の就業率
- 一般事業主行動計画の策定
- 育児休業の取得状況



◎女性の年齢階級別労働力率

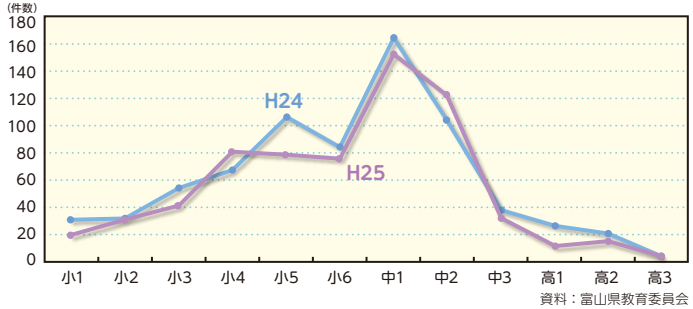


### 子どもの状況

- 中学に入ると急増する 不登校やいじめ
- 児童虐待の相談件数は 横ばいないし増加傾向



◎いじめの認知件数の学年別内訳



### 若者の状況

- 進学・就職による 県外流出



◎県内高校卒業者の県外進学状況

卒業年月	高校 卒業生数	大学・短大 進学者数 (A)	うち県外 進学者数 (B)	県外進学者 の割合 (B / A)
H24.3	8,791人	4,604人	3,368人	73.2%
H25.3	9,556人	4,940人	3,712人	75.1%
H26.3	9,106人	4,643人	3,452人	74.3%



# 子育て支援ほっとライン

## ●子どもの人権110番

いじめ、体罰、虐待等についての相談ができます。

【富山地方方法務局】☎ 0120-007-110

## ●教育相談

保育所・幼稚園から高校生までを対象に、本人、保護者、学校関係者から相談をお受けします。

【富山県総合教育センター】☎ 076-444-6167

## ●子育てテレホン相談

児童福祉司などの専門職員が、子どもの様々な問題について相談をお受けします。

【富山児童相談所】☎ 076-422-5110

【高岡児童相談所】☎ 0766-25-8314

## ●子育てネッ!とやま

<http://www.pref.toyama.jp/sections/3009/hp/>

### ●子育てほっとライン

相談員が、子育ての不安や悩みにお答えします。

【富山県教育委員会】☎ 076-433-4150

### ●電子メール相談

電子メールでも気軽に相談ができます。子育てネッ!とやまHPの「相談窓口」のメール相談フォームから送信して下さい。

【富山県教育委員会】

## ●ハローワーク富山マザーズコーナー

### ハローワーク高岡マザーズコーナー

子育て中の方等の総合的かつ一貫した就職支援を行います。

【ハローワーク富山】☎ 076-461-8617

【ハローワーク高岡】☎ 0766-26-1147

## ●チャレンジ支援コーナー

育児・介護等を終え、再就職等を希望の方に、就職相談等を実施しています。

【富山県民共生センター】☎ 076-432-0234

## ●ヤングテレホンコーナー

少年の悩みごとについての相談ができます。

【富山県警察本部】☎ 0120-873-415

## ●いじめ110番

いじめについての相談ができます。

【富山県警察本部】☎ 0120-327-867

## ●女性被害110番

【富山県警察本部】☎ 0120-728-730

## ●富山県ホームページ

<http://www.pref.toyama.jp/>

トップページの「とやま子育て情報」欄をクリック!!

## ●とやま医療情報ガイド

(休日・夜間急患センターのご案内)

<http://www.qq.pref.toyama.jp/>

## ●休日夜間急患センター・休日等歯科医療センター

・富山市・医師会急患センター

(内科・小児科・外科・眼科・耳鼻いんこう科・皮膚科)

富山市今泉北部町

(富山市民病院第1駐車場内)

☎076-425-9999

・高岡市急患医療センター(内科・小児科・外科・整形外科)

高岡市本丸町

☎0766-25-7110

・砺波医療圏急患センター(内科・小児科)

砺波市新富町

☎0763-34-7744

・新川医療圏小児急患センター(小児科)

黒部市三日市

☎0765-54-2211

・富山県歯科保健医療総合センター(歯科)

富山市五福

☎076-433-2039

## ●富山県小児救急電話相談

夜間のお子さんの急な病気やケガなどの際に、症状に応じた適切な対処の仕方や受診に関するアドバイス等を受けられます。

#8000(短縮ダイヤル)又は、

☎076-444-1099

## 県や市町村へのお問い合わせ先 (保育所等、児童福祉)

県	児童青年家庭課	☎076-444-3208
富山市	子育て支援課	☎076-443-2059
高岡市	子ども・子育て課	☎0766-20-1377
射水市	子育て支援課	☎0766-82-1953
魚津市	こども課	☎0765-23-1006
氷見市	子育て支援課	☎0766-74-8116・8117
滑川市	子ども課	☎076-475-2111(内線320~325)
黒部市	こども支援課	☎0765-54-2111(内線232・234)

砺波市	こども課	☎0763-33-1111(内線370~379)
小矢部市	こども課	☎0766-67-8603
南砺市	こども課	☎0763-23-2010
舟橋村	生活環境課	☎076-464-1121(内線51)
上市町	福祉課	☎076-472-1111(内線7232)
立山町	健康福祉課	☎076-462-9955
入善町	結婚・子育て応援課	☎0765-72-1100(内線151)
朝日町	住民・子ども課	☎0765-83-1100(内線155・157・158)

「かがやけ とやまっ子 みらいプラン」は、県ホームページでご覧いただけます。

[http://www.pref.toyama.jp/cms\\_sec/1400/](http://www.pref.toyama.jp/cms_sec/1400/)

## 富山県観光・地域振興局 地方創生推進室

〒930-8501 富山市新総曲輪 1-7 ☎076-444-2174

概要版

# かがやけとやまっ子 みらいプラン

みんなの希望がかない  
子どもの笑顔あふれる未来へ



富山県子育て支援・少子化対策に関する  
基本計画

 富山県



# 子どもの減少とその影響



## 少子化の進行

- 出生数、出生率の低下
- 子ども人口の減少

### 要因

- ・未婚化・晩婚化・非婚化の進行
- ・初産年齢の上昇

### 背景

- ・結婚・出産に対する意識の変化
- ・出会いの機会の減少
- ・子育ての経済的不安
- ・夫婦の出生力の低下



## 少子化の影響

- 子どもの健やかな成長への影響

子ども同士の交流の機会が減り、社会性や協調性が育まれにくくなる。

- 地域社会への影響

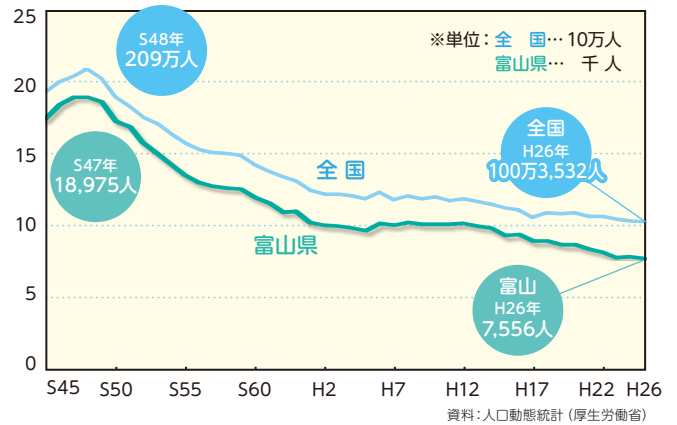
コミュニティ活動、小学校が維持できなくなる。

- 地域経済への影響

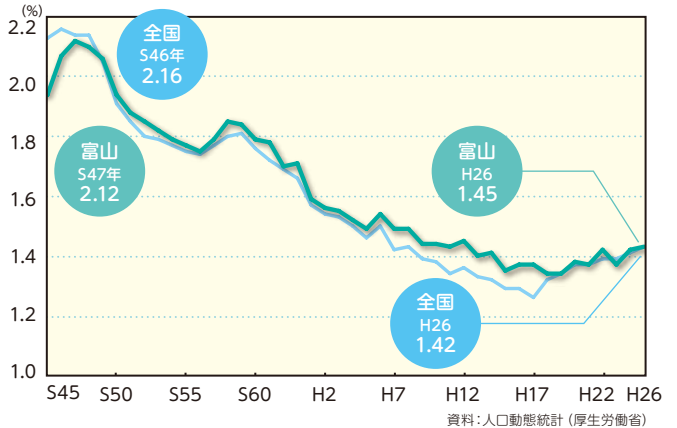
働き手の確保が困難になる。  
県内需要が縮小する。  
消費意欲が低下する。



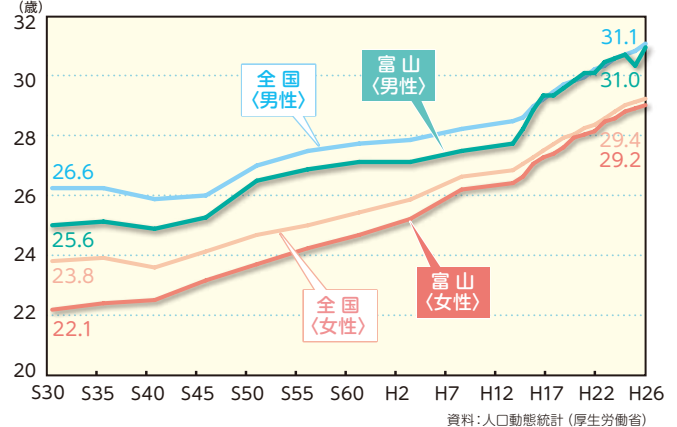
◎出生数の推移



◎合計特殊出生率の推移



◎平均初婚年齢の推移





# 1

## 計画の目標と基本方針等

計画の期間 平成27年度～31年度

めざす  
社会

子どもの笑顔と元気な声があふれる  
活気のある地域社会



### 3つの基本目標

- 1 安心して子どもを生み育てられる環境をつくる。
- 2 仕事と家庭生活との両立が実現できる環境をつくる。
- 3 すべての子どもが心身ともに健やかに成長し、次代の社会を担う者として自立できる環境をつくる。



基本方針Ⅰ

家庭・地域における  
子育て支援



基本方針Ⅱ

仕事と子育ての  
両立支援

基本方針Ⅲ

子どもの健やかな  
成長の支援



基本方針Ⅳ

次世代を担う若者への支援

基本方針Ⅴ

経済的負担の軽減

基本方針Ⅵ

子育て支援の気運の醸成

### 希望出生率

「希望出生率」は、国民（県民）の結婚や子育ての希望がなかった場合の出生率であり、本県の希望出生率は1.9程度です。

この数値を実現するためには、結婚や子育てに関する現実と希望とのギャップを解消し、若い世代の結婚・子育ての希望ができるだけ実現するよう取り組む必要があります。



# 2

## 基本的施策

### 基本方針

#### I

- ① 子育て家庭に対する支援
- ② 地域における子育て支援の促進
- ③ 安心して子育てができる生活環境の整備
- ④ 母と子の健康づくりへの支援



### 基本方針

#### II

- ① 仕事と生活の調和の実現に向けた働き方の推進
- ② 仕事と子育てを両立できる職場環境の整備
- ③ 就業支援



### 基本方針

#### III

- ① 子どもの権利と利益の尊重
- ② 子どもの健全な育成
- ③ 生命を尊び家族を形成する心を育む環境づくりの推進
- ④ 子どもの生きる力を育成する教育の推進

### 基本方針

#### IV

- ① 結婚を希望する若者への支援
- ② ライフプラン教育の推進
- ③ 若者の定着支援



### 基本方針

#### V

- ① 妊娠・出産・子育てにかかる経済的負担の軽減

### 基本方針

#### VI

- ① 子育て支援の気運の醸成



# 3 主な目標

90の具体的目標を設定。そのうち一部をご紹介します。

H21

H26

H31目標

## 家庭・地域

延長保育実施保育所数	208か所	219か所	231か所
一時預かり事業実施箇所数	126か所	141か所	150か所
病児・病後児保育事業実施箇所数	46か所	82か所	103か所
障害児保育の研修を受けた保育士	729人	1,604人	2,341人
放課後児童クラブ数 (うち18時を超えて開所するクラブ数)	187か所(18か所)	223か所(68か所)	259か所(78か所)
とやまっ子さんさん広場事業実施箇所数	19か所	24か所	25か所
幼稚園子育て支援実施園の割合	90.6% (H19)	100%	100%
妊娠11週以下での妊娠の届出率	85.9%	93.0%	極力100%
出産後1か月時における母乳育児の割合	66.0%	65.5%	増加傾向へ

## 仕事

年次有給休暇取得率	46.3%	44.3%	60%以上
週労働時間60時間以上の雇用者の割合	11.3% (H19)	10.0% (H24)	H24の1割以上減少
従業員51~100人の企業のうち 一般事業主行動計画を策定し、国に届け出た企業の割合	22.6%	98.2%	極力100%
育児休業取得率	男 1.0% (H20) 女 90.6% (H20)	男 1.5% 女 92.9%	男 5.0%以上 女 98.0%以上

## 子ども

里親委託率	8.1%	15.9%	21%
近所の人にあいさつする児童・生徒の割合	(小6) 90.4% (中3) 79.2%	(小6) 92.9% (H25) (中3) 86.1% (H25)	(小6) 95% (中3) 90%
子どもの朝食欠食率	(小5) 0.7% (中2) 2.4%	(小5) 0.7% (中2) 2.1%	極力0%
6歳未満の子どもを持つ男性の育児・家事関連時間	71分 (H18)	84分 (H23)	140分
子どもの教育において、家庭が役割を果たしていると思う人の割合	8.4%	36.3%	増加させる
県立高校生のインターシップ等体験率	64.2%	73.9%	74%
将来の夢や目標を持っている児童・生徒の割合	(小6) 85.2% (中3) 69.2%	(小6) 85.6% (中3) 72.0%	増加させる

## 若者

若年者(15歳から34歳)の正規雇用率	76%(全国1位)	72.9% (H24)	全国トップクラスを維持
若者の県内への定着率	—	82.4% (H22)	85%以上

## 意識

子育てを楽しんでいると感じる割合	59.3%	58.8% (H25)	増加させる
------------------	-------	-------------	-------

# 4

## 今後取り組むべき重点施策



### 教育・保育・子育て支援のさらなる充実

- 幼児教育・保育の充実と一体的な提供の促進
- 放課後児童クラブの充実
- 多様な保育の充実
- 職員研修の充実
- 多様な障害に対する支援の充実

### 仕事と子育ての両立支援の実効ある取組みの推進

- 一般事業主行動計画の策定促進
- 職場環境の整備、働き方の見直し
- 女性の再就職支援

### 男性の育児・家事への参画の促進

- 男性の働き方の見直し(企業、大学等へのイクメン・カジダン出前講座)



### 結婚を希望する男女への支援

- とやまマリッジサポートセンター事業の推進
- 男女の出会いの機会づくり

### 若い世代へのライフプラン教育の推進

- 中・高・大学生を対象としたライフプラン教育の推進



### Uターン就職の促進など若者の定着支援

- UIJターンの推進
- 定住・半定住の促進



### 多子世帯の経済的負担の軽減

- 多子世帯の保育料の軽減の拡充
- 多子世帯向け融資の拡充
- 子育て応援券の手厚い配付