

毎週月.水.金曜日発行

# 富 山 県 報

平成30年 3月27日

火 曜 日

号 外(1)

## 目 次

### 監査委員公告

○行政監査結果の公表

1

## 公 告

### 行政監査結果の公表について

地方自治法（昭和 22 年法律第 67 号）第 199 条第 2 項の規定に基づき実施した行政監査の結果を同条第 9 項の規定により、次のとおり公表する。

平成 3 0 年 3 月 2 7 日

富山県監査委員 菅 沢 裕 明

富山県監査委員 五十嵐 務

富山県監査委員 高 平 亮

富山県監査委員 伊 東 尚 志

（報告書）

## 第1 行政監査の概要

### 1 監査の趣旨

県が処理する事務の執行が法令の定めるところに従って適正に行われているか、事務が経済的、効率的に実施され所期の目的を達成しているか、また、組織及び運営が合理的になされているかどうかについて、地方自治法第199条第2項の規定に基づき監査を実施するもの。

### 2 監査のテーマ及び選定理由

#### (1) 監査のテーマ

県有施設の安全管理について

#### (2) 選定理由

本県の県有施設においては、平成23年3月に発生した東日本大震災等を教訓として、書棚類の転倒防止など安全対策が講じられてきているが、県有施設は県民共有の財産であり、多くの県民等の利用に供されていること、また、災害発生時には防災拠点や避難所としての役割を担うこともあることから、日頃から、安全性の確保についてより高いレベルでの対応が求められる。

とりわけ、広く不特定多数の県民の利用に供される公の施設については、安全確保に万全を期すことが県民へのサービス提供の大前提となる。

こうしたことから、公の施設を中心としつつ、庁舎も加えた県有施設全般について、安全管理の現状を検証し、今後のより適切かつ効果的な県有施設の安全確保に資することを目的として選定する。

### 3 監査の主な着眼点

監査は、主に次の着眼点に基づき実施した。

- (1) 安全対策（重量物の転倒・落下防止対策など）の状況はどうか。
- (2) 施設の安全点検の状況はどうか。
- (3) 本庁所管課と施設管理者の間で、点検結果が共有されているか。
- (4) 点検結果を踏まえ、適切な対応が取られているか。
- (5) 研修の状況はどうか。

### 4 監査の対象施設及び方法

#### (1) 対象施設

富山県行政組織規則等に規定されている出先機関の庁舎及び公の施設（県立学校を含み、県営住宅及び県道、河川等のインフラ施設を除く。以下「県有施設」という。）

## (2) 調査方法

### ア 書面調査

県有施設（213施設）を所管する全所属に対し、「県有施設の安全管理状況調」の提出を求め、調査した。

なお、指定管理による公の施設については、本庁所管課において指定管理者に照会のうえ回答するよう求めた。

### イ 実地監査

書面調査の結果等を踏まえ、施設の形態、所在地、部局間の均衡などを考慮し、24施設を抽出して、現地調査及び担当職員からの聴き取り調査を行った。

## 5 監査の実施期間

平成29年11月から平成30年3月まで

## 第2 監査の結果

### 1 書面調査の結果

「県有施設の安全管理状況調」を取りまとめた結果、以下のとおりであった。

#### (1) 監査対象施設数

監査対象は全体で213施設であり、このうち総合庁舎には複数の施設（所属）が入居しており、これを考慮した場合の施設数は202である。

また、指定管理者に管理委託されているものは、50施設である。

施設の築後経過年数を見ると、50年以上経過のものが32施設（構成比15.8%、以下、カッコ内比率は構成比である。）、また、30年以上50年未満経過のものが115施設（56.9%）となっている。

表—1 部局別監査対象施設数

|             | 監査対象施設数 | 左のうち総合庁舎内所属を考慮した施設数 | 左のうち指定管理制度に該当するもの | 築後経過年数（平成29年10月1日現在） |            |            |            |            |       |
|-------------|---------|---------------------|-------------------|----------------------|------------|------------|------------|------------|-------|
|             |         |                     |                   | 10年未満                | 10年以上20年未満 | 20年以上30年未満 | 30年以上40年未満 | 40年以上50年未満 | 50年以上 |
| 総合政策局       | 12      | 12                  | 11                | 2                    | 2          | 3          | 3          | 2          | 0     |
| 観光・交通・地域振興局 | 0       | 0                   | 0                 |                      |            |            |            |            |       |
| 経営管理部       | 6       | 6                   | 0                 | 0                    | 0          | 0          | 2          | 4          | 0     |
| 生活環境文化部     | 14      | 14                  | 13                | 2                    | 2          | 3          | 4          | 3          | 0     |
| 厚生部         | 29      | 29                  | 6                 | 3                    | 2          | 6          | 11         | 6          | 1     |
| 商工労働部       | 8       | 8                   | 0                 | 0                    | 1          | 4          | 2          | 0          | 1     |
| 農林水産部       | 23      | 19                  | 5                 | 0                    | 1          | 3          | 6          | 8          | 1     |
| 土木部         | 30      | 27                  | 10                | 0                    | 1          | 5          | 6          | 8          | 7     |
| 出納局         | 4       | 0                   | 0                 |                      |            |            |            |            |       |
| 企業局         | 7       | 7                   | 2                 | 0                    | 0          | 3          | 2          | 1          | 1     |
| 教育委員会       | 6       | 6                   | 3                 | 0                    | 0          | 1          | 1          | 3          | 1     |
| 教育委員会(県立学校) | 56      | 56                  | 0                 | 3                    | 2          | 2          | 19         | 15         | 15    |
| 警察本部        | 18      | 18                  | 0                 | 3                    | 0          | 1          | 5          | 4          | 5     |
| 計           | 213     | 202                 | 50                | 13                   | 11         | 31         | 61         | 54         | 32    |
| 構成比(%)      |         |                     |                   | 6.4                  | 5.4        | 15.3       | 30.1       | 26.7       | 15.8  |

※構成比(%)は、小数点第2位以下切り捨て。以下同じ。

注1：総合庁舎については

- ①建物全体の維持管理を所管している総合県税事務所等は、県民が出入りする玄関やロビー等のオープンスペース及び執務室等の双方を対象とした。
- ②それ以外の総合庁舎内所属（土木センター等）については、各々の執務室等のみを対象とした。
- ③高岡厚生センターは、高岡総合庁舎に設置されているが、別棟であり県民の利用が多いので、総合庁舎内所属に含めず、独立したものとしてオープンスペース及び執務室等の双方を対象とした。

注2：施設に複数の建物（棟）がある場合は、最も利用者数が多いものなど、代表的な一つの棟を監査対象とした。

## (2) 県民が利用する場所に係る安全対策状況

不特定多数の県民が利用する施設は、地震等の被害を軽減するための安全対策の充実が求められる。

このため、展示室、トレーニング室、貸会議室など県民の利用に供されるスペースや、県民が自由に出入りできる玄関、ロビーなどの、いわゆるオープン・スペース、共有スペースを対象として、地震発生を想定した展示物、掲示板、書棚等の転倒防止対策、キャビネット等からの重量物の落下防止対策、事務機器の移動防止対策、引き出しの飛び出し、戸棚の扉開放防止対策などについて調査した。

なお、本調査では、前述のとおり、総合庁舎内の所属は、建物全体の維持管理を所管する所属以外は調査の対象外としている。

### ア 展示物、掲示板、書棚等の転倒防止対策

展示物、掲示板、書棚等を持たない46施設を除く156施設のうち、「ほぼ全て金具等で固定するなどの対策済み」が30施設(19.2%)、「一部のみ対策済み」が54施設(34.6%)となっており、何らかの対策がとられているものが84施設(53.8%)と約半数となっている。一方で、対策がとられていないものが72施設(46.1%)となっている。

表—2 展示物、掲示板、書棚等の転倒防止対策

|             | 監査対象<br>施設数 | 展示物等<br>該当無し | 展示物等<br>該当有り | 展示物、掲示板、<br>書棚等の転倒防止対策          |              |      |
|-------------|-------------|--------------|--------------|---------------------------------|--------------|------|
|             |             |              |              | ほぼ全て金<br>具等で固定<br>するなどの<br>対策済み | 一部のみ対<br>策済み | 対策無し |
| 総合政策局       | 12          | 2            | 10           | 3                               | 3            | 4    |
| 観光・交通・地域振興局 | 0           |              |              |                                 |              |      |
| 経営管理部       | 6           | 1            | 5            | 0                               | 5            | 0    |
| 生活環境文化部     | 14          | 1            | 13           | 1                               | 7            | 5    |
| 厚生部         | 29          | 6            | 23           | 5                               | 7            | 11   |
| 商工労働部       | 8           | 5            | 3            | 0                               | 3            | 0    |
| 農林水産部       | 19          | 5            | 14           | 2                               | 7            | 5    |
| 土木部         | 27          | 15           | 12           | 2                               | 1            | 9    |
| 出納局         | 0           |              |              |                                 |              |      |
| 企業局         | 7           | 3            | 4            | 0                               | 2            | 2    |
| 教育委員会       | 6           | 0            | 6            | 1                               | 2            | 3    |
| 教育委員会(県立学校) | 56          | 4            | 52           | 15                              | 15           | 22   |
| 警察本部        | 18          | 4            | 14           | 1                               | 2            | 11   |
| 計           | 202         | 46           | 156          | 30                              | 54           | 72   |
| 構成比(%)      |             |              | 100          | 19.2                            | 34.6         | 46.1 |

### イ キャビネット等からの重量物の落下防止対策

キャビネット等がない108施設を除く94施設のうち、「ほぼ全てのキャビネット上に重量物を置かないなど対策済み」が38施設(40.4%)、「一部のみ対策済み」が18施設(19.1%)となっており、何らかの対策がなされているものが56施設(59.5%)と約6割となっている。一方で、対策がとられていないもの

が38施設(40.4%)となっている。

表—3 キャビネット等からの重量物の落下防止対策

|             | 監査対象<br>施設数 | キャビネット<br>等該当無し | キャビネット<br>等該当有り | キャビネット等からの重量物の落下防止対策                        |              |      |
|-------------|-------------|-----------------|-----------------|---|--------------|------|
|             |             |                 |                 | ほぼ全ての<br>キャビネット上<br>に重量物を置<br>かないなど対<br>策済み | 一部のみ対策<br>済み | 対策無し |
| 総合政策局       | 12          | 0               | 12              | 6   | 2            | 4    |
| 観光・交通・地域振興局 | 0           |                 |                 |   |              |      |
| 経営管理部       | 6           | 4               | 2               | 2   | 0            | 0    |
| 生活環境文化部     | 14          | 8               | 6               | 3   | 1            | 2    |
| 厚生部         | 29          | 13              | 16              | 4   | 4            | 8    |
| 商工労働部       | 8           | 6               | 2               | 1   | 0            | 1    |
| 農林水産部       | 19          | 7               | 12              | 8   | 2            | 2    |
| 土木部         | 27          | 23              | 4               | 0   | 2            | 2    |
| 出納局         | 0           |                 |                 |   |              |      |
| 企業局         | 7           | 6               | 1               | 0   | 0            | 1    |
| 教育委員会       | 6           | 2               | 4               | 3   | 1            | 0    |
| 教育委員会(県立学校) | 56          | 24              | 32              | 11  | 5            | 16   |
| 警察本部        | 18          | 15              | 3               | 0   | 1            | 2    |
| 計           | 202         | 108             | 94              | 38  | 18           | 38   |
| 構成比(%)      |             |                 | 100             | 40.4  | 19.1         | 40.4 |

## ウ 事務機器の移動防止対策

OAラック、コピー機の配置がない127施設を除く75施設のうち、「ほぼ全てのラック等に滑り止め対策済み」が7施設(9.3%)、「一部のみ対策済み」が12施設(16.0%)となっており、何らかの対策がなされているものが19施設(25.3%)となっている。一方で、対策がとられていないものが56施設(74.6%)となっている。

表—4 OAラック、コピー機等の移動防止対策対策

|             | 監査対象<br>施設数 | OAラック<br>等該当無し | OAラック<br>等該当有り | OAラック、コピー機等の<br>移動防止対策         |              |      |
|-------------|-------------|----------------|----------------|--------------------------------|--------------|------|
|             |             |                |                | ほぼ全ての<br>ラック等<br>に滑り止め<br>対策済み | 一部のみ<br>対策済み | 対策無し |
| 総合政策局       | 12          | 1              | 11             | 4                              | 1            | 6    |
| 観光・交通・地域振興局 | 0           |                |                |                                |              |      |
| 経営管理部       | 6           | 4              | 2              | 0                              | 1            | 1    |
| 生活環境文化部     | 14          | 11             | 3              | 0                              | 0            | 3    |
| 厚生部         | 29          | 13             | 16             | 0                              | 1            | 15   |
| 商工労働部       | 8           | 7              | 1              | 1                              | 0            | 0    |
| 農林水産部       | 19          | 8              | 11             | 0                              | 0            | 11   |
| 土木部         | 27          | 20             | 7              | 0                              | 2            | 5    |
| 出納局         | 0           |                |                |                                |              |      |
| 企業局         | 7           | 5              | 2              | 0                              | 0            | 2    |
| 教育委員会       | 6           | 5              | 1              | 0                              | 0            | 1    |
| 教育委員会(県立学校) | 56          | 41             | 15             | 1                              | 6            | 8    |
| 警察本部        | 18          | 12             | 6              | 1                              | 1            | 4    |
| 計           | 202         | 127            | 75             | 7                              | 12           | 56   |
| 構成比(%)      |             |                | 100            | 9.3                            | 16.0         | 74.6 |

## エ 引き出しの飛び出し、戸棚の扉開放防止対策

引き出しや戸棚の該当がない114施設を除く88施設のうち、「ほぼ全ての引

き出し等がラッチ付など対策済み」が6施設(6.8%)、「一部のみ対策済み」が8施設(9.0%)となっており、何らかの対策がなされているものが14施設(15.9%)となっている。一方で、対策がとられていないものが74施設(84.0%)となっている。

表—5 引き出しの飛び出し、戸棚の扉開放防止対策

|             | 監査対象施設数 | 引き出し等の該当無し | 引き出し等の該当有り | 引き出しの飛び出し、戸棚の扉開放防止対策  |          |      |
|-------------|---------|------------|------------|-----------------------|----------|------|
|             |         |            |            | ほぼ全ての引き出し等がラッチ付など対策済み | 一部のみ対策済み | 対策無し |
| 総合政策局       | 12      | 2          | 10         | 1                     | 1        | 8    |
| 観光・交通・地域振興局 | 0       |            |            |                       |          |      |
| 経営管理部       | 6       | 4          | 2          | 2                     | 0        | 0    |
| 生活環境文化部     | 14      | 9          | 5          | 0                     | 1        | 4    |
| 厚生部         | 29      | 12         | 17         | 1                     | 2        | 14   |
| 商工労働部       | 8       | 7          | 1          | 1                     | 0        | 0    |
| 農林水産部       | 19      | 9          | 10         | 0                     | 1        | 9    |
| 土木部         | 27      | 22         | 5          | 1                     | 0        | 4    |
| 出納局         | 0       |            |            |                       |          |      |
| 企業局         | 7       | 5          | 2          | 0                     | 0        | 2    |
| 教育委員会       | 6       | 2          | 4          | 0                     | 0        | 4    |
| 教育委員会(県立学校) | 56      | 28         | 28         | 0                     | 3        | 25   |
| 警察本部        | 18      | 14         | 4          | 0                     | 0        | 4    |
| 計           | 202     | 114        | 88         | 6                     | 8        | 74   |
| 構成比(%)      |         |            | 100        | 6.8                   | 9.0      | 84.0 |

## オ ガラス飛散防止対策

ガラス等の該当がない21施設を除く181施設のうち、「ほぼ全てのガラス面にシートを貼るなどの対策済み」が9施設(4.9%)、「一部のみ対策済み」が37施設(20.4%)となっており、何らかの対策がなされているものが46施設(25.4%)となっている。一方で、対策がとられていないものが135施設(74.5%)となっている。

表—6 ガラス飛散防止対策

|             | 監査対象施設数 | ガラス等該当無し | ガラス等該当有り | ガラス飛散防止対策               |          |      |
|-------------|---------|----------|----------|-------------------------|----------|------|
|             |         |          |          | ほぼ全てのガラス面にシートを貼るなどの対策済み | 一部のみ対策済み | 対策無し |
| 総合政策局       | 12      | 1        | 11       | 3                       | 2        | 6    |
| 観光・交通・地域振興局 | 0       |          |          |                         |          |      |
| 経営管理部       | 6       | 0        | 6        | 1                       | 0        | 5    |
| 生活環境文化部     | 14      | 0        | 14       | 0                       | 2        | 12   |
| 厚生部         | 29      | 1        | 28       | 1                       | 9        | 18   |
| 商工労働部       | 8       | 3        | 5        | 2                       | 2        | 1    |
| 農林水産部       | 19      | 3        | 16       | 0                       | 1        | 15   |
| 土木部         | 27      | 11       | 16       | 0                       | 4        | 12   |
| 出納局         | 0       |          |          |                         |          |      |
| 企業局         | 7       | 2        | 5        | 1                       | 0        | 4    |
| 教育委員会       | 6       | 0        | 6        | 0                       | 1        | 5    |
| 教育委員会(県立学校) | 56      | 0        | 56       | 0                       | 13       | 43   |
| 警察本部        | 18      | 0        | 18       | 1                       | 3        | 14   |
| 計           | 202     | 21       | 181      | 9                       | 37       | 135  |
| 構成比(%)      |         |          | 100      | 4.9                     | 20.4     | 74.5 |

## (3) 主として職員のみ出入りする場所に係る安全対策状況

主として職員のみが出入りする執務室、管理人室、会議室（貸会議室除く）、機械室等のスペースを対象として、県民が利用する場所と同様の視点から、地震発生を想定した書棚、ロッカー等の転倒防止対策、キャビネット等からの重量物の落下防止対策、事務機器の移動防止対策、引き出しの飛び出し、戸棚の扉開放防止対策などについて調査した。

## ア 書棚、ロッカー等の転倒防止対策

書棚、ロッカー等を持たない2施設を除く211施設のうち、「ほぼ全て金具等で固定するなどの対策済み」が38施設（18.0%）、「一部のみ対策済み」が79施設（37.4%）となっており、何らかの対策がとられているものが117施設（55.4%）と約半数となっている。一方で、対策がとられていないものが94施設（44.5%）となっている。

表—7 書棚、ロッカー等の転倒対策

|             | 監査対象施設数 | 書棚等該当無し | 書棚等該当有り | 書棚、ロッカー等の転倒防止対策     |          |      |
|-------------|---------|---------|---------|---------------------|----------|------|
|             |         |         |         | ほぼ全て金具等で固定するなどの対策済み | 一部のみ対策済み | 対策無し |
| 総合政策局       | 12      | 0       | 12      | 1                   | 4        | 7    |
| 観光・交通・地域振興局 | 0       |         |         |                     |          |      |
| 経営管理部       | 6       | 0       | 6       | 1                   | 2        | 3    |
| 生活環境文化部     | 14      | 0       | 14      | 2                   | 6        | 6    |
| 厚生部         | 29      | 1       | 28      | 4                   | 8        | 16   |
| 商工労働部       | 8       | 0       | 8       | 1                   | 6        | 1    |
| 農林水産部       | 23      | 1       | 22      | 2                   | 9        | 11   |
| 土木部         | 30      | 0       | 30      | 2                   | 13       | 15   |
| 出納局         | 4       | 0       | 4       | 0                   | 0        | 4    |
| 企業局         | 7       | 0       | 7       | 3                   | 1        | 3    |
| 教育委員会       | 6       | 0       | 6       | 1                   | 2        | 3    |
| 教育委員会(県立学校) | 56      | 0       | 56      | 20                  | 21       | 15   |
| 警察本部        | 18      | 0       | 18      | 1                   | 7        | 10   |
| 計           | 213     | 2       | 211     | 38                  | 79       | 94   |
| 構成比(%)      |         |         | 100     | 18.0                | 37.4     | 44.5 |

## イ キャビネット等からの重量物の落下防止対策

キャビネット等がない8施設を除く205施設のうち、「ほぼ全てのキャビネット上に重量物を置かないなど対策済み」が47施設（22.9%）、「一部のみ対策済み」が63施設（30.7%）となっており、何らかの対策がなされているものが110施設（53.6%）と約半数となっている。一方で、対策がとられていないものが95施設（46.3%）となっている。



表—8 キヤビネット等からの重量物の落下防止対策

|             | 監査対象<br>施設数 | キャビネット<br>等該当無し | キャビネット<br>等該当有り | キャビネット等からの重量物の落下防止対策                    |              |      |
|-------------|-------------|-----------------|-----------------|---|--------------|------|
|             |             |                 |                 | ほぼ全てのキャビ<br>ネット上に重量物<br>を置かないなど対<br>策済み | 一部のみ対策<br>済み | 対策無し |
| 総合政策局       | 12          | 0               | 12              | 3                                       | 3            | 6    |
| 観光・交通・地域振興局 | 0           | 0               | 0               |   |              |      |
| 経営管理部       | 6           | 1               | 5               | 2                                       | 2            | 1    |
| 生活環境文化部     | 14          | 0               | 14              | 7                                       | 2            | 5    |
| 厚生部         | 29          | 1               | 28              | 4                                       | 11           | 13   |
| 商工労働部       | 8           | 0               | 8               | 7                                       | 0            | 1    |
| 農林水産部       | 23          | 2               | 21              | 9                                       | 9            | 3    |
| 土木部         | 30          | 4               | 26              | 6                                       | 10           | 10   |
| 出納局         | 4           | 0               | 4               | 0                                       | 0            | 4    |
| 企業局         | 7           | 0               | 7               | 1                                       | 1            | 5    |
| 教育委員会       | 6           | 0               | 6               | 2                                       | 2            | 2    |
| 教育委員会(県立学校) | 56          | 0               | 56              | 5                                       | 15           | 36   |
| 警察本部        | 18          | 0               | 18              | 1                                       | 8            | 9    |
| 計           | 213         | 8               | 205             | 47                                      | 63           | 95   |
| 構成比(%)      |             |                 | 100             | 22.9                                    | 30.7         | 46.3 |

## ウ 事務機器の移動防止対策

OAラック、コピー機の配置がない10施設を除く203施設のうち、「ほぼ全てのラック等に滑り止め対策済み」が13施設(6.4%)、「一部のみ対策済み」が58施設(28.5%)となっており、何らかの対策がなされているものが71施設(34.9%)となっている。一方で、対策がとられていないものが132施設(65.0%)となっている。

表—9 OAラック、コピー機等の移動防止対策

|             | 監査対象<br>施設数 | OAラック等<br>該当無し | OAラック等<br>該当有り | OAラック、コピー機等の移動防止対策         |              |      |
|-------------|-------------|----------------|----------------|----------------------------|--------------|------|
|             |             |                |                | ほぼ全てのラック<br>等に滑り止め対策<br>済み | 一部のみ対策<br>済み | 対策無し |
| 総合政策局       | 12          | 0              | 12             | 3                          | 2            | 7    |
| 観光・交通・地域振興局 | 0           | 0              | 0              |                            |              |      |
| 経営管理部       | 6           | 0              | 6              | 1                          | 4            | 1    |
| 生活環境文化部     | 14          | 0              | 14             | 0                          | 6            | 8    |
| 厚生部         | 29          | 0              | 29             | 0                          | 8            | 21   |
| 商工労働部       | 8           | 0              | 8              | 1                          | 6            | 1    |
| 農林水産部       | 23          | 3              | 20             | 2                          | 1            | 17   |
| 土木部         | 30          | 1              | 29             | 3                          | 9            | 17   |
| 出納局         | 4           | 1              | 3              | 0                          | 1            | 2    |
| 企業局         | 7           | 0              | 7              | 1                          | 0            | 6    |
| 教育委員会       | 6           | 1              | 5              | 0                          | 2            | 3    |
| 教育委員会(県立学校) | 56          | 4              | 52             | 1                          | 11           | 40   |
| 警察本部        | 18          | 0              | 18             | 1                          | 8            | 9    |
| 計           | 213         | 10             | 203            | 13                         | 58           | 132  |
| 構成比(%)      |             |                | 100            | 6.4                        | 28.5         | 65.0 |

## エ 引き出しの飛び出し、戸棚の扉開放防止対策

引き出しや戸棚の該当がない6施設を除く207施設のうち、「ほぼ全ての引き

出し等がラッチ付など対策済み」が7施設(3.3%)、「一部のみ対策済み」が20施設(9.6%)となっており、何らかの対策がなされているものが27施設(13.0%)となっている。一方で、対策がとられていないものが180施設(86.9%)となっている。

表—10 引き出しの飛び出し、戸棚の扉開放防止対策

|             | 監査対象<br>施設数 | 引き出し等<br>の該当無し | 引き出し等<br>の該当有り | 引き出しの飛び出し、戸棚の扉開放防止対策  |          |      |
|-------------|-------------|----------------|----------------|-----------------------|----------|------|
|             |             |                |                | ほぼ全ての引き出し等がラッチ付など対策済み | 一部のみ対策済み | 対策無し |
| 総合政策局       | 12          | 1              | 11             | 0                     | 1        | 10   |
| 観光・交通・地域振興局 | 0           |                |                |                       |          |      |
| 経営管理部       | 6           | 1              | 5              | 0                     | 2        | 3    |
| 生活環境文化部     | 14          | 0              | 14             | 0                     | 1        | 13   |
| 厚生部         | 29          | 0              | 29             | 1                     | 2        | 26   |
| 商工労働部       | 8           | 0              | 8              | 1                     | 3        | 4    |
| 農林水産部       | 23          | 1              | 22             | 1                     | 1        | 20   |
| 土木部         | 30          | 2              | 28             | 1                     | 2        | 25   |
| 出納局         | 4           | 0              | 4              | 0                     | 0        | 4    |
| 企業局         | 7           | 0              | 7              | 1                     | 0        | 6    |
| 教育委員会       | 6           | 1              | 5              | 0                     | 0        | 5    |
| 教育委員会(県立学校) | 56          | 0              | 56             | 1                     | 4        | 51   |
| 警察本部        | 18          | 0              | 18             | 1                     | 4        | 13   |
| 計           | 213         | 6              | 207            | 7                     | 20       | 180  |
| 構成比(%)      |             |                | 100            | 3.3                   | 9.6      | 86.9 |

## オ ガラス飛散防止対策

ガラス等の該当がない4施設を除く209施設のうち、「ほぼ全てのガラス面にシートを貼るなどの対策済み」が10施設(4.7%)、「一部のみ対策済み」が40施設(19.1%)となっており、何らかの対策がなされているものが50施設(23.9%)となっている。一方で、対策がとられていないものが159施設(76.0%)となっている。

表—11 ガラス飛散防止対策

|             | 監査対象<br>施設数 | ガラス等<br>該当無し | ガラス等<br>該当有り | ガラス飛散防止対策               |          |      |
|-------------|-------------|--------------|--------------|-------------------------|----------|------|
|             |             |              |              | ほぼ全てのガラス面にシートを貼るなどの対策済み | 一部のみ対策済み | 対策無し |
| 総合政策局       | 12          | 0            | 12           | 3                       | 2        | 7    |
| 観光・交通・地域振興局 | 0           |              |              |                         |          |      |
| 経営管理部       | 6           | 0            | 6            | 1                       | 0        | 5    |
| 生活環境文化部     | 14          | 0            | 14           | 0                       | 1        | 13   |
| 厚生部         | 29          | 1            | 28           | 1                       | 6        | 21   |
| 商工労働部       | 8           | 0            | 8            | 2                       | 4        | 2    |
| 農林水産部       | 23          | 1            | 22           | 0                       | 2        | 20   |
| 土木部         | 30          | 1            | 29           | 0                       | 6        | 23   |
| 出納局         | 4           | 0            | 4            | 0                       | 0        | 4    |
| 企業局         | 7           | 0            | 7            | 1                       | 1        | 5    |
| 教育委員会       | 6           | 0            | 6            | 0                       | 0        | 6    |
| 教育委員会(県立学校) | 56          | 0            | 56           | 1                       | 11       | 44   |
| 警察本部        | 18          | 1            | 17           | 1                       | 7        | 9    |
| 計           | 213         | 4            | 209          | 10                      | 40       | 159  |
| 構成比(%)      |             |              | 100          | 4.7                     | 19.1     | 76.0 |

## (4) 安全管理体制について

不具合、事故等の未然防止や早期発見、あるいは不具合、事故等の発生時に適切かつ組織的な対応をするためには、安全管理体制が整えられていることが重要である。

このため、各施設において安全管理に係る責任者等が定められているか、日常的に点検が実施されているか、点検のためのチェックリストがあるか等について調査した。

## ア 責任者、担当者が定められているか

安全管理の責任者、担当者については、「事務分担表などに規定されている」とするものが122施設(57.2%)、「明文の規定はないが、特定の職員が対応している」とするものが84施設(39.4%)で、206施設(96.7%)において責任者等が特定されている。

表—12 責任者、担当者が定められているか

|             | 監査対象<br>施設数 | 責任者、担当者が定められているか |                        |           |
|-------------|-------------|------------------|------------------------|-----------|
|             |             | 事務分担表などに規定されている  | 明文の規定はないが、特定の職員が対応している | 特に定まっていない |
| 総合政策局       | 12          | 4                | 7                      | 1         |
| 観光・交通・地域振興局 | 0           |                  |                        |           |
| 経営管理部       | 6           | 3                | 3                      | 0         |
| 生活環境文化部     | 14          | 12               | 2                      | 0         |
| 厚生部         | 29          | 13               | 16                     | 0         |
| 商工労働部       | 8           | 7                | 1                      | 0         |
| 農林水産部       | 23          | 8                | 14                     | 1         |
| 土木部         | 30          | 7                | 20                     | 3         |
| 出納局         | 4           | 2                | 2                      | 0         |
| 企業局         | 7           | 5                | 2                      | 0         |
| 教育委員会       | 6           | 4                | 2                      | 0         |
| 教育委員会(県立学校) | 56          | 54               | 2                      | 0         |
| 警察本部        | 18          | 3                | 13                     | 2         |
| 計           | 213         | 122              | 84                     | 7         |
| 構成比(%)      |             | 57.2             | 39.4                   | 3.2       |

## イ 日常点検実施の有無

日常的な点検については、193施設(90.6%)において行われているが、20施設(9.3%)において行われていなかった。

表—13 日常点検実施の有無

|             | 監査対象<br>施設数 | 日常点検実施の有無 |     |
|-------------|-------------|-----------|-----|
|             |             | 有         | 無   |
| 総合政策局       | 12          | 12        | 0   |
| 観光・交通・地域振興局 | 0           |           |     |
| 経営管理部       | 6           | 5         | 1   |
| 生活環境文化部     | 14          | 13        | 1   |
| 厚生部         | 29          | 25        | 4   |
| 商工労働部       | 8           | 7         | 1   |
| 農林水産部       | 23          | 23        | 0   |
| 土木部         | 30          | 26        | 4   |
| 出納局         | 4           | 2         | 2   |
| 企業局         | 7           | 2         | 5   |
| 教育委員会       | 6           | 5         | 1   |
| 教育委員会(県立学校) | 56          | 55        | 1   |
| 警察本部        | 18          | 18        | 0   |
| 計           | 213         | 193       | 20  |
| 構成比(%)      |             | 90.6      | 9.3 |

## ウ 日常点検有りの場合、その頻度

日常点検の頻度については、「日に数回」が28施設(14.5%)、「日に1回」が43施設(22.2%)、「週に数回」が3施設(1.5%)、「週に1回」が12施設(6.2%)、「月に数回」が5施設(2.5%)、「月に1回」が42施設(21.7%)となっている。一方で、年に数回とするものは、合わせて38施設(19.6%)となっている。

表—14 日常点検の頻度

|             | 日常<br>点検有 | 点検有りの場合、その頻度 |      |      |      |      |      |
|-------------|-----------|--------------|------|------|------|------|------|
|             |           | 日に数回         | 日に1回 | 週に数回 | 週に1回 | 月に数回 | 月に1回 |
| 総合政策局       | 12        | 4            | 4    | 1    | 1    | 1    | 1    |
| 観光・交通・地域振興局 |           |              |      |      |      |      |      |
| 経営管理部       | 5         | 0            | 1    | 0    | 2    | 0    | 0    |
| 生活環境文化部     | 13        | 0            | 2    | 1    | 0    | 1    | 9    |
| 厚生部         | 25        | 1            | 14   | 0    | 0    | 1    | 2    |
| 商工労働部       | 7         | 0            | 3    | 0    | 0    | 0    | 3    |
| 農林水産部       | 23        | 1            | 3    | 0    | 7    | 0    | 1    |
| 土木部         | 26        | 2            | 12   | 0    | 0    | 2    | 1    |
| 出納局         | 2         | 0            | 0    | 0    | 0    | 0    | 0    |
| 企業局         | 2         | 2            | 0    | 0    | 0    | 0    | 0    |
| 教育委員会       | 5         | 0            | 2    | 0    | 1    | 0    | 1    |
| 教育委員会(県立学校) | 55        | 0            | 2    | 1    | 1    | 0    | 24   |
| 警察本部        | 18        | 18           | 0    | 0    | 0    | 0    | 0    |
| 計           | 193       | 28           | 43   | 3    | 12   | 5    | 42   |
| 構成比(%)      |           | 14.5         | 22.2 | 1.5  | 6.2  | 2.5  | 21.7 |

|             | 日常点検有 | 点検有りの場合、その頻度 |        |             |    |                              |
|-------------|-------|--------------|--------|-------------|----|------------------------------|
|             |       | 年に1~2回       | 年に3~5回 | 随時<br>(不定期) | 隔年 | 豪雨、台風、<br>降雪、その他異常気象<br>時に点検 |
| 総合政策局       | 12    | 0            | 0      | 0           | 0  | 0                            |
| 観光・交通・地域振興局 |       |              |        |             |    |                              |
| 経営管理部       | 5     | 1            | 0      | 1           | 0  | 0                            |
| 生活環境文化部     | 13    | 0            | 0      | 0           | 0  | 0                            |
| 厚生部         | 25    | 6            | 0      | 1           | 0  | 0                            |
| 商工労働部       | 7     | 1            | 0      | 0           | 0  | 0                            |
| 農林水産部       | 23    | 3            | 0      | 4           | 0  | 4                            |
| 土木部         | 26    | 0            | 0      | 5           | 2  | 2                            |
| 出納局         | 2     | 1            | 0      | 1           | 0  | 0                            |
| 企業局         | 2     | 0            | 0      | 0           | 0  | 0                            |
| 教育委員会       | 5     | 0            | 0      | 1           | 0  | 0                            |
| 教育委員会(県立学校) | 55    | 8            | 18     | 1           | 0  | 0                            |
| 警察本部        | 18    | 0            | 0      | 0           | 0  | 0                            |
| 計           | 193   | 20           | 18     | 14          | 2  | 6                            |
| 構成比(%)      |       | 10.3         | 9.3    | 7.2         | 1  | 3.1                          |

エ 日常点検有りの場合、チェックリストの有無及びリストの見直し状況

日常点検を行っている193施設において、チェックリストを設けているものは、82施設(42.4%)であり、さらに、そのうち31施設(37.8%)において、チェックリストの見直しを行ったことがあるとしている。

表—15 チェックリストの有無及び見直し状況

|             | 監査対象<br>施設数 | 日常<br>点検有 | 日常点検有の場合、<br>チェックリストの有無 |      | チェックリスト有の場合、<br>見直しを行ったことがあるか |      |
|-------------|-------------|-----------|-------------------------|------|-------------------------------|------|
|             |             |           | 有                       | 無    | 有                             | 無    |
| 総合政策局       | 12          | 12        | 5                       | 7    | 2                             | 3    |
| 観光・交通・地域振興局 | 0           |           |                         |      |                               |      |
| 経営管理部       | 6           | 5         | 1                       | 4    | 0                             | 1    |
| 生活環境文化部     | 14          | 13        | 10                      | 3    | 2                             | 8    |
| 厚生部         | 29          | 25        | 13                      | 12   | 9                             | 4    |
| 商工労働部       | 8           | 7         | 5                       | 2    | 4                             | 1    |
| 農林水産部       | 23          | 23        | 3                       | 20   | 0                             | 3    |
| 土木部         | 30          | 26        | 5                       | 21   | 0                             | 5    |
| 出納局         | 4           | 2         | 0                       | 2    |                               |      |
| 企業局         | 7           | 2         | 1                       | 1    | 1                             | 0    |
| 教育委員会       | 6           | 5         | 2                       | 3    | 2                             | 0    |
| 教育委員会(県立学校) | 56          | 55        | 36                      | 19   | 10                            | 26   |
| 警察本部        | 18          | 18        | 1                       | 17   | 1                             | 0    |
| 計           | 213         | 193       | 82                      | 111  | 31                            | 51   |
| 構成比(%)      |             |           | 42.4                    | 57.5 | 37.8                          | 62.1 |

オ チェックリスト見直し有りの場合、その理由

チェックリストを見直したことのあつた31施設のうち、22施設(70.9%)が点検結果を反映しての見直しであり、次いで、6施設(19.3%)が当該施設での発生事例を反映しての見直しであるとしている。

表—16 チェックリストの見直し有の場合、その理由

|             | 見直し有 | 見直し有の場合、<br>その主な理由 |               |                |     |
|-------------|------|--------------------|---------------|----------------|-----|
|             |      | 点検結果の<br>反映        | 利用者の意<br>見を反映 | 当施設発生<br>事例を反映 | その他 |
| 総合政策局       | 2    | 0                  | 0             | 0              | 2   |
| 観光・交通・地域振興局 |      |                    |               |                |     |
| 経営管理部       |      |                    |               |                |     |
| 生活環境文化部     | 2    | 0                  | 0             | 2              | 0   |
| 厚生部         | 9    | 6                  | 0             | 3              | 0   |
| 商工労働部       | 4    | 4                  | 0             | 0              | 0   |
| 農林水産部       |      |                    |               |                |     |
| 土木部         |      |                    |               |                |     |
| 出納局         |      |                    |               |                |     |
| 企業局         | 1    | 0                  | 0             | 1              | 0   |
| 教育委員会       | 2    | 1                  | 0             | 0              | 1   |
| 教育委員会(県立学校) | 10   | 10                 | 2             | 0              | 0   |
| 警察本部        | 1    | 1                  | 0             | 0              | 0   |
| 計           | 31   | 22                 | 2             | 6              | 3   |
| 構成比(%)      |      | 70.9               | 6.4           | 19.3           | 9.6 |

## (5) 安全点検結果の共有について

安全点検結果について、施設職員間や施設と本庁所管課との間で情報共有を図ることが、職員全体の安全意識向上あるいは重大事故につながる危険性を職員に注意喚起していくうえで重要である。

このため、安全点検の結果を施設職員が共有しているか、指定管理者から本庁所管課に点検結果報告がなされているか、また、本庁所管課での点検結果報告の活用状況について調査した。

## ア 安全点検結果を施設職員が共有しているか

安全点検の結果を施設職員間で「共有している」とするものは、198 施設 (92.9%) であり、「共有していない」とするものは 15 施設 (7.0%) となっている。

表—17 安全点検結果の職員間での共有

|             | 監査対象<br>施 設 数 | 点検結果を施設職員が<br>共有しているか |         |
|-------------|---------------|-----------------------|---------|
|             |               | 共有している                | 共有していない |
| 総合政策局       | 12            | 10                    | 2       |
| 観光・交通・地域振興局 | 0             |                       |         |
| 経営管理部       | 6             | 6                     | 0       |
| 生活環境文化部     | 14            | 14                    | 0       |
| 厚生部         | 29            | 23                    | 6       |
| 商工労働部       | 8             | 8                     | 0       |
| 農林水産部       | 23            | 22                    | 1       |
| 土木部         | 30            | 29                    | 1       |
| 出納局         | 4             | 4                     | 0       |
| 企業局         | 7             | 7                     | 0       |
| 教育委員会       | 6             | 6                     | 0       |
| 教育委員会(県立学校) | 56            | 56                    | 0       |
| 警察本部        | 18            | 13                    | 5       |
| 計           | 213           | 198                   | 15      |
| 構成比(%)      |               | 92.9                  | 7.0     |

## イ 指定管理者から本庁所管課への点検結果報告

指定管理施設 50 施設における本庁所管課への安全点検結果の報告については、「問題がある場合のみ報告されている」とするものが 35 施設 (70.0%)、「定期的に報告されている」とするものが 15 施設 (30.0%) であり、「報告無し」とするものはなかった。

表—18 指定管理者から本庁所管課への点検結果報告

|             | 監査対象<br>施設数 | 左のうち<br>指定管理<br>施設 | 指定管理者から本庁へ<br>点検結果が報告されているか |                          |      |
|-------------|-------------|--------------------|-----------------------------|--------------------------|------|
|             |             |                    | 定期的に報告<br>されている             | 問題がある場<br>合のみ報告さ<br>れている | 報告無し |
| 総合政策局       | 12          | 11                 | 7                           | 4                        | 0    |
| 観光・交通・地域振興局 | 0           |                    |                             |                          |      |
| 経営管理部       | 6           | 0                  |                             |                          |      |
| 生活環境文化部     | 14          | 13                 | 3                           | 10                       | 0    |
| 厚生部         | 29          | 6                  | 0                           | 6                        | 0    |
| 商工労働部       | 8           | 0                  |                             |                          |      |
| 農林水産部       | 23          | 5                  | 1                           | 4                        | 0    |
| 土木部         | 30          | 10                 | 1                           | 9                        | 0    |
| 出納局         | 4           | 0                  |                             |                          |      |
| 企業局         | 7           | 2                  | 0                           | 2                        | 0    |
| 教育委員会       | 6           | 3                  | 3                           | 0                        | 0    |
| 教育委員会(県立学校) | 56          | 0                  |                             |                          |      |
| 警察本部        | 18          | 0                  |                             |                          |      |
| 計           | 213         | 50                 | 15                          | 35                       | 0    |
| 構成比(%)      |             |                    | 30.0                        | 70.0                     | 0    |

## ウ 本庁所管課での点検結果報告の活用状況

指定管理者から本庁所管課へ報告された点検結果については、本庁所管課では、48施設(96.0%)について「不具合があった場合の修繕予算要求資料」として活用され、2施設(4.0%)については、「中長期的な施設整備計画の作成資料」として活用されている。

表—19 本庁所管課での点検結果活用状況

|             | 監査対象<br>施設数 | 左のうち<br>指定管理<br>施設 | 点検結果の報告をどのように<br>活用しているか(本庁回答) |                        |
|-------------|-------------|--------------------|--------------------------------|------------------------|
|             |             |                    | 中長期的な施設整<br>備計画の作成資料           | 不具合があった場合<br>の修繕予算要求資料 |
| 総合政策局       | 12          | 11                 | 0                              | 11                     |
| 観光・交通・地域振興局 | 0           |                    |                                |                        |
| 経営管理部       | 6           | 0                  |                                |                        |
| 生活環境文化部     | 14          | 13                 | 0                              | 13                     |
| 厚生部         | 29          | 6                  | 1                              | 5                      |
| 商工労働部       | 8           | 0                  |                                |                        |
| 農林水産部       | 23          | 5                  | 0                              | 5                      |
| 土木部         | 30          | 10                 | 0                              | 10                     |
| 出納局         | 4           | 0                  |                                |                        |
| 企業局         | 7           | 2                  | 0                              | 2                      |
| 教育委員会       | 6           | 3                  | 1                              | 2                      |
| 教育委員会(県立学校) | 56          | 0                  |                                |                        |
| 警察本部        | 18          | 0                  |                                |                        |
| 計           | 213         | 50                 | 2                              | 48                     |
| 構成比(%)      |             |                    | 4.0                            | 96.0                   |



## (6) 不具合があった場合の対応について

各施設では、老朽化の進行もあり、雨漏り、内外壁のヒビ、塗装のはく離、水漏れ等給排水設備の不具合のほか、非常用照明の不点灯、天井や庇からの石膏ボード等の落下などがみられるが、こうした不具合には適切に対応することが求められている。

このため、法定点検や日常点検で見えられた不具合への対応状況、見えられた不具合に対応できていない理由について調査した。

## ア 法定点検で見えられた不具合に対応しているか

法定点検（建築基準法に基づく損傷、腐食その他の劣化の状況の点検、消防法に基づく屋内消火栓設備等の点検など）による不具合の発見がなかった48施設を除く154施設のうち、「全て対応済み」が44施設（28.5%）、「一部のみ対応済み」が110施設（71.4%）となっており、「全く対応していない」とする施設はなかった。

表—20 法定点検で見えられた不具合への対応状況

|             | 監査対象<br>施設数 | 不 具 合<br>該当無し | 不 具 合<br>該当有り | 法定点検で見えられた不具合に対応しているか |          |               |
|-------------|-------------|---------------|---------------|-----------------------|----------|---------------|
|             |             |               |               | 全て対応済み                | 一部のみ対応済み | 全く対応し<br>ていない |
| 総合政策局       | 12          | 5             | 7             | 3                     | 4        | 0             |
| 観光・交通・地域振興局 | 0           |               |               |                       |          |               |
| 経営管理部       | 6           | 1             | 5             | 2                     | 3        | 0             |
| 生活環境文化部     | 14          | 2             | 12            | 10                    | 2        | 0             |
| 厚生部         | 29          | 12            | 17            | 10                    | 7        | 0             |
| 商工労働部       | 8           | 1             | 7             | 7                     | 0        | 0             |
| 農林水産部       | 19          | 5             | 14            | 0                     | 14       | 0             |
| 土木部         | 27          | 10            | 17            | 6                     | 11       | 0             |
| 出納局         | 0           |               |               |                       |          |               |
| 企業局         | 7           | 7             | 0             | 0                     | 0        | 0             |
| 教育委員会       | 6           | 0             | 6             | 1                     | 5        | 0             |
| 教育委員会(県立学校) | 56          | 2             | 54            | 4                     | 50       | 0             |
| 警察本部        | 18          | 3             | 15            | 1                     | 14       | 0             |
| 計           | 202         | 48            | 154           | 44                    | 110      | 0             |
| 構成比(%)      |             |               | 100           | 28.5                  | 71.4     | 0             |

## イ 日常点検で見えられた不具合に対応しているか

日常点検を行っている193施設のうち、不具合の発見がなかった12施設を除く181施設のうち、「全て対応済み」が23施設（12.7%）、「一部のみ対応済み」が158施設（87.2%）となっており、「全く対応していない」とする施設はなかった。

表—21 日常点検で発見された不具合への対応状況

|             | 日常点検<br>有のもの | 不 具 合<br>該当無し | 不 具 合<br>該当有り | 日常点検で発見された<br>不具合に対応しているか |              |               |
|-------------|--------------|---------------|---------------|---------------------------|--------------|---------------|
|             |              |               |               | 全て対応済み                    | 一部のみ対応<br>済み | 全く対応してい<br>ない |
| 総合政策局       | 12           | 2             | 10            | 4                         | 6            | 0             |
| 観光・交通・地域振興局 |              |               |               |                           |              |               |
| 経営管理部       | 5            | 0             | 5             | 3                         | 2            | 0             |
| 生活環境文化部     | 13           | 0             | 13            | 3                         | 10           | 0             |
| 厚生部         | 25           | 3             | 22            | 3                         | 19           | 0             |
| 商工労働部       | 7            | 0             | 7             | 0                         | 7            | 0             |
| 農林水産部       | 23           | 1             | 22            | 2                         | 20           | 0             |
| 土木部         | 26           | 4             | 22            | 5                         | 17           | 0             |
| 出納局         | 2            | 0             | 2             | 1                         | 1            | 0             |
| 企業局         | 2            | 0             | 2             | 0                         | 2            | 0             |
| 教育委員会       | 5            | 0             | 5             | 0                         | 5            | 0             |
| 教育委員会(県立学校) | 55           | 1             | 54            | 1                         | 53           | 0             |
| 警察本部        | 18           | 1             | 17            | 1                         | 16           | 0             |
| 計           | 193          | 12            | 181           | 23                        | 158          | 0             |
| 構成比(%)      |              |               | 100           | 12.7                      | 87.2         | 0             |

## ウ 発見された全ての不具合に対応できていない理由

施設に不具合があるものの、「一部のみにはしか対応できていない」とする施設が169施設(法定点検のみに一部未対応11施設、日常点検のみに一部未対応59施設、法定点検及び日常点検の双方に一部未対応99施設)あったが、その理由(複数回答)としては、166施設(98.2%)が「予算の都合から緊急度、重要度が高いものから対応しているため」とし、以下、「建物、外構、その他の大規模な改修によらなければならないため」が68施設(40.2%)などとなっている。

法定点検、日常点検とも、その結果発見される不具合には、緊急を要する重篤なものから、当面は注意しながら利用を続けることができる軽微なものまでであるので、不具合の重要性や態様等に応じて対応されているものと思われる。

表—22 全ての不具合に対応できていない理由

|             | 全ての不<br>具合に対<br>応してい<br>ないもの | 全ての不具合に対応できていない理由(複数回答) |                            |  |                               |   |                        |
|-------------|------------------------------|-------------------------|----------------------------|--|-------------------------------|---|------------------------|
|             |                              | 職員が忙しくて対<br>応できないため     | 職員に専門知識が<br>ないため対応でき<br>ない | 予算の都合から緊<br>急度、重要度高<br>いものから対応し<br>ているため | 本庁所管課から<br>指示されるのを<br>待っているため | 建物、外構、その<br>他の大規模な改<br>修によらなければ<br>ならないため | その他<br>(改修予定がある<br>ため) |
| 総合政策局       | 6                            | 0                       | 0                          | 5  | 1                             | 4   | 0                      |
| 観光・交通・地域振興局 |                              |                         |                            |  |                               |   |                        |
| 経営管理部       | 3                            | 0                       | 0                          | 3  | 0                             | 0   | 0                      |
| 生活環境文化部     | 11                           | 0                       | 0                          | 11                                       | 0                             | 3   | 0                      |
| 厚生部         | 21                           | 1                       | 0                          | 20                                       | 0                             | 3   | 1                      |
| 商工労働部       | 7                            | 0                       | 0                          | 7  | 0                             | 0   | 0                      |
| 農林水産部       | 22                           | 0                       | 0                          | 22                                       | 0                             | 4   | 0                      |
| 土木部         | 20                           | 1                       | 1                          | 19                                       | 0                             | 1   | 0                      |
| 出納局         | 0                            |                         |                            |  |                               |   |                        |
| 企業局         | 2                            | 0                       | 0                          | 2  | 0                             | 2   | 0                      |
| 教育委員会       | 6                            | 0                       | 0                          | 6  | 0                             | 1   | 0                      |
| 教育委員会(県立学校) | 54                           | 0                       | 0                          | 54                                       | 0                             | 43  | 0                      |
| 警察本部        | 17                           | 0                       | 0                          | 17                                       | 1                             | 7   | 0                      |
| 計           | 169                          | 2                       | 1                          | 166                                      | 2                             | 68  | 1                      |
| 構成比(%)      |                              | 1.1                     | 0.5                        | 98.2                                     | 1.1                           | 40.2                                      | 0.5                    |

## (7) 職員研修について

施設において安全管理を徹底するためには、施設職員が安全管理について共通の知識と理解を持つことが重要である。

このため、施設設備の安全管理に関する研修の受講状況、職員研修を受講していない理由について調査した。

## ア 施設設備の安全管理に関する研修を受講したか

平成 28 年度に施設設備の安全管理に関する「外部研修に参加した」が 92 施設 (43.1%)、「所属で講師等を招聘し、研修を実施」が 20 施設 (9.3%) となっており、何らかの研修を受講したものは、112 施設 (52.5%) となっている。一方で、「参加していない」が 101 施設 (47.4%) となっている。

表—23 施設設備の安全管理に関する研修の受講状況

|             | 監査対象<br>施設数 | 施設設備の安全管理に関する研修を受講したか |                  |         |
|-------------|-------------|-----------------------|------------------|---------|
|             |             | 外部研修に参加した             | 所属で講師等を招聘し、研修を実施 | 参加していない |
| 総合政策局       | 12          | 1                     | 6                | 5       |
| 観光・交通・地域振興局 | 0           |                       |                  |         |
| 経営管理部       | 6           | 2                     | 0                | 4       |
| 生活環境文化部     | 14          | 1                     | 2                | 11      |
| 厚生部         | 29          | 8                     | 2                | 19      |
| 商工労働部       | 8           | 5                     | 1                | 2       |
| 農林水産部       | 23          | 11                    | 1                | 11      |
| 土木部         | 30          | 3                     | 7                | 20      |
| 出納局         | 4           | 2                     | 0                | 2       |
| 企業局         | 7           | 2                     | 0                | 5       |
| 教育委員会       | 6           | 3                     | 1                | 2       |
| 教育委員会(県立学校) | 56          | 49                    | 0                | 7       |
| 警察本部        | 18          | 5                     | 0                | 13      |
| 計           | 213         | 92                    | 20               | 101     |
| 構成比(%)      |             | 43.1                  | 9.3              | 47.4    |

## イ 職員研修を受講していない理由

研修を受講していない主な理由として、「適当な研修の案内(機会)がない」とするものが最も多く 66 施設 (65.3%)、次いで、「少人数職場なので人的余裕がない」とするものが 12 施設 (11.8%) となっている。

一方で、「専門性を有する委託業者と相談して対応している」、「該当職員が過去に研修受講済みのため」など、実質的に一定の対応がとられていると見られる施設が、12 施設 (11.8%) あった。

表—24 施設設備の安全管理に関する研修を受講していない理由

|             | 研修に参加していないもの | 職員研修を受講(実施)していない理由 |                 |          |                                 |     |
|-------------|--------------|--------------------|-----------------|----------|---------------------------------|-----|
|             |              | 適当な研修の案内(機会)がない    | 少人数職場なので人的余裕がない | 時間的余裕がない | 実質的に対応している(専門性を有する委託業者と相談し対応など) | その他 |
| 総合政策局       | 5            | 4                  | 0               | 0        | 1                               | 0   |
| 観光・交通・地域振興局 |              |                    |                 |          |                                 |     |
| 経営管理部       | 4            | 3                  | 0               | 0        | 1                               | 0   |
| 生活環境文化部     | 11           | 8                  | 1               | 0        | 2                               | 0   |
| 厚生部         | 19           | 10                 | 5               | 0        | 4                               | 0   |
| 商工労働部       | 2            | 1                  | 1               | 0        | 0                               | 0   |
| 農林水産部       | 11           | 6                  | 3               | 0        | 0                               | 2   |
| 土木部         | 20           | 17                 | 0               | 0        | 3                               | 0   |
| 出納局         | 2            | 1                  | 0               | 0        | 1                               | 0   |
| 企業局         | 5            | 3                  | 0               | 0        | 0                               | 2   |
| 教育委員会       | 2            | 1                  | 0               | 0        | 0                               | 1   |
| 教育委員会(県立学校) | 7            | 3                  | 2               | 2        | 0                               | 0   |
| 警察本部        | 13           | 9                  | 0               | 2        | 0                               | 2   |
| 計           | 101          | 66                 | 12              | 4        | 12                              | 7   |
| 構成比(%)      |              | 65.3               | 11.8            | 3.9      | 11.8                            | 6.9 |

## 2 実地監査の結果

## (1) 対象施設の抽出

実地監査対象施設として、施設の形態、所在地、部局間の均衡などを考慮し、以下の24施設を抽出した。

表—25 実地監査対象施設

| 部局名     | 所属<br>(本庁所管課) | 施設名        | 施設形態      | 利用形態     | 所在地  |
|---------|---------------|------------|-----------|----------|------|
| 総合政策局   | スポーツ振興課       | 総合体育センター   | 指定管理      | スポーツ、遊園  | 富山市  |
|         | スポーツ振興課       | 高岡総合プール    | 指定管理      | スポーツ、遊園  | 高岡市  |
| 経営管理部   | 総合県税事務所       | 富山総合庁舎     | 出先機関      | 行政庁舎     | 富山市  |
| 厚生部     | 厚生企画課         | 総合福祉会館     | 指定管理      | 催事、展示、研修 | 富山市  |
|         | 健康課           | 国際健康プラザ    | 指定管理      | 催事、展示、研修 | 富山市  |
|         | 黒部学園          | 黒部学園       | 公の施設直接管理  | 入所施設     | 黒部市  |
|         | 砺波厚生センター      | 小矢部支所      | 公の施設、行政機関 | 相談       | 小矢部市 |
|         | 薬事研究所         | 薬用植物指導センター | 公の施設、行政機関 | 研究       | 上市町  |
| 商工労働部   | 工業技術センター      | 生活工学研究所    | 公の施設、行政機関 | 研究       | 南砺市  |
| 土木部     | 都市計画課         | 県民公園太閤山ランド | 指定管理      | スポーツ、遊園  | 射水市  |
|         | 入善土木事務所       | 入善土木事務所    | 出先機関      | 行政庁舎     | 入善町  |
| 農林水産部   | 森林政策課         | 林業普及センター   | 指定管理      | 催事、展示、研修 | 立山町  |
|         | 農産食品課         | 花総合センター    | 指定管理      | 催事、展示、研修 | 砺波市  |
|         | 水産漁港課         | 栽培漁業センター   | 出先機関      | 研究       | 氷見市  |
| 生活環境文化部 | 文化振興課         | 新川文化ホール    | 指定管理      | 催事、展示、研修 | 魚津市  |
|         | 文化振興課         | 高岡文化ホール    | 指定管理      | 催事、展示、研修 | 高岡市  |
|         | 文化振興課         | 水墨美術館      | 指定管理      | 催事、展示、研修 | 富山市  |
| 教育委員会   | 生涯学習・文化財室     | 砺波青少年自然の家  | 指定管理      | 宿泊研修     | 砺波市  |
|         | 県立図書館         | 県立図書館      | 公の施設直接管理  | 教育       | 富山市  |
|         | 滑川高等学校        | 滑川高等学校     | 公の施設直接管理  | 教育       | 滑川市  |
|         | 八尾高等学校        | 八尾高等学校     | 公の施設直接管理  | 教育       | 富山市  |
|         | 高岡聴覚総合支援学校    | 高岡聴覚総合支援学校 | 公の施設直接管理  | 教育       | 高岡市  |
| 警察本部    | 運転免許センター      | 運転教育センター   | 出先機関      | その他庁舎    | 富山市  |
| 企業局     | 経営管理課         | ゴルフ練習場     | 指定管理      | スポーツ、遊園  | 富山市  |

## (2) 対策チェックリストに基づく監査結果

管財課が参考資料として示している「オフィス家具類の転倒・落下防止対策チェックリスト」に基づき、「良」、「可」、「不可」、「該当無し」の4段階の評価を行った。

その結果は表—26のとおりであるが、「良」あるいは「不可」の割合の高い項目は以下のとおりとなっている。

### ア 転倒防止対策

「良」（概ね全体的に対応済み）が多い項目としては、「背の高い家具を単独で置いていない」（12施設）、「壁面収納は、壁・床に固定している」（11施設）、「安定の悪い家具は、背合わせに連結している」（8施設）である。

他方、「不可」（対策済みが約6割未満）が多い項目は、「壁面収納は、壁・床に固定している」（9施設）、「二段重ね家具は、上下連結している」（7施設）である。

なお、後述のとおり、金具類で対策がなされているものの、その施工方法に疑問があるものが見受けられた。

### イ 落下防止対策

「良」が多い項目としては、「収納物がはみ出たり、重心が高くなっていない」（21施設）、「家具類の天板上に、物を置いていない」（9施設）、「時計、額縁、掲示板等は落下しないように固定する」が9施設である。

他方、「不可」が多い項目は、「時計、額縁、掲示板等は落下しないように固定する」（14施設）、「OA機器は、落下防止対策してある」（10施設）である。

全体的に、時計、掲示板、プリンターなど、個々の機器類への対策に遅れが見受けられた。また、玄関やロビー等に設置されている彫刻、絵画等は地震を想定した対策が特段とられていないようであった。

### ウ 引き出し・戸棚の扉開放防止対策

「引き出し・扉は、必ず閉めている」が全施設で「良」であり、開放状態のものは見受けられなかった。

他方、「引き出し、扉の開き防止対策をしている」で「不可」が18施設あるが、これらは、ラッチ式（引き出しの開閉ロック機構。取っ手の内側にレバーがあるもの。）ではない引き出し等が用いられているものである。

### エ ガラス飛散防止対策

「ガラス窓の前に、倒れやすいものを置いていない」が21施設で「良」であったが、「ガラスには、飛散防止フィルムを貼っている」は、「不可」が19施設あり、ガラスへの対策が遅れているように見受けられた。

## オ 避難経路確保対策等

「避難経路の確保対策」については、5項目中、4項目が全施設で「良」であり、各施設とも概ね良好であった。「その他」の2項目についても特に問題はなかった。

表—26 「オフィス家具類の転倒・落下防止対策チェックリスト」に基づく実地監査結果表

|           |   | 該当無し |     | 該当有り |       | 良   |      | 可   |      | 不可 |  |
|-----------|---|------|-----|------|-------|-----|------|-----|------|----|--|
|           |   | 施設数  | 施設数 | 施設数  | 構成比   | 施設数 | 構成比  | 施設数 | 構成比  |    |  |
| 転倒防止対策    | 背の高い家具を単独で置いていない                        | 10   | 14  | 12   | 85.7  | 2   | 14.2 | 0   | 0.0  |    |  |
|           | 壁面収納は、壁・床に固定している                        | 3    | 21  | 11   | 52.3  | 1   | 4.7  | 9   | 42.8 |    |  |
|           | 安定の悪い家具は、背合わせに連結している                    | 14   | 10  | 8    | 80.0  | 1   | 10.0 | 1   | 10.0 |    |  |
|           | 二段重ね家具は、上下連結している                        | 10   | 14  | 5    | 35.7  | 2   | 14.2 | 7   | 50.0 |    |  |
|           | ローパーテーションは、転倒しにくい「コの字型」、「H型」のレイアウトにしている | 19   | 5   | 2    | 40.0  | 3   | 60.0 | 0   | 0.0  |    |  |
| 落下防止対策    | 収納物がはみ出たり、重心が高くなっていない                   | 0    | 24  | 21   | 87.5  | 2   | 8.3  | 1   | 4.1  |    |  |
|           | 家具類の天板上に、物を置いていない                       | 0    | 24  | 9    | 37.5  | 6   | 25.0 | 9   | 37.5 |    |  |
|           | 時計、額縁、掲示板等は落下しないように固定する                 | 0    | 24  | 9    | 37.5  | 1   | 4.1  | 14  | 58.3 |    |  |
|           | OA機器は、落下防止対策してある                        | 6    | 18  | 6    | 33.3  | 2   | 11.1 | 10  | 55.5 |    |  |
| 戸棚対策      | 引き出し・扉は、必ず閉めている                         | 0    | 24  | 24   | 100.0 | 0   | 0.0  | 0   | 0.0  |    |  |
|           | 引き出し、扉の開き防止対策をしている                      | 0    | 24  | 4    | 16.6  | 2   | 8.3  | 18  | 75.0 |    |  |
| ガラス飛散防止対策 | ガラス窓の前に、倒れやすいものを置いていない                  | 0    | 24  | 21   | 87.5  | 2   | 8.3  | 1   | 4.1  |    |  |
|           | ガラスには、飛散防止フィルムを貼っている                    | 0    | 24  | 2    | 8.3   | 3   | 12.5 | 19  | 79.1 |    |  |
| 避難経路確保対策  | 避難路に、物を置いていない                           | 0    | 24  | 24   | 100.0 | 0   | 0.0  | 0   | 0.0  |    |  |
|           | 避難路に、倒れやすいものはない                         | 0    | 24  | 24   | 100.0 | 0   | 0.0  | 0   | 0.0  |    |  |
|           | 避難出口は、見えやすい                             | 0    | 24  | 24   | 100.0 | 0   | 0.0  | 0   | 0.0  |    |  |
|           | 非常用進入口に、障害物はない                          | 0    | 24  | 24   | 100.0 | 0   | 0.0  | 0   | 0.0  |    |  |
|           | 床に、つまづき易い障害物や凹凸はない                      | 0    | 24  | 22   | 91.6  | 2   | 8.3  | 0   | 0.0  |    |  |
| その他       | デスクの下に物を置いていない                          | 0    | 24  | 21   | 87.5  | 1   | 4.1  | 2   | 8.3  |    |  |
|           | 危険な収納物(薬品、可燃物等)がない(適切な場所に保管されている)       | 17   | 7   | 7    | 100.0 | 0   | 0.0  | 0   | 0.0  |    |  |

※良：概ね全体的に対策済み、可：一部に未対策があるが、約6割以上対策済み

不可：対策済みが約6割未満、該当無し：この項目に該当する家具類が無い

※構成比は、「該当有り」に対する割合

### (3) 安全対策の状況

実地監査の結果、以下の事例のとおり、「執務室の書棚等の転倒防止対策モデル実施例（平成24年度）」（管財課作成）などを参考にしながら、金具類やベルト類を用いた対策などが行われていた。また、ガラス窓等についても、強化ガラスや網入りガラスの採用例が見受けられた。

#### ア 適切な事例

事例1：生活工学研究所

- ・窓の外側下が歩行路なので、通行者保護のために2階窓の一部に網入りガラス使用

事例2：太閤山ランド

- ・キャビネット前面にバンド（平紐で固定）（写真1）

事例3：滑川高校

- ・生徒の安全確保のため強化ガラスを採用（写真2）

事例4：国際健康プラザ

- ・壁面に埋込み収納されているキャビネット（写真3）

事例5：水墨美術館

- ・TVモニターをストラップで転倒防止（写真4）

写真1 太閤山ランド キャビネット前のベルト

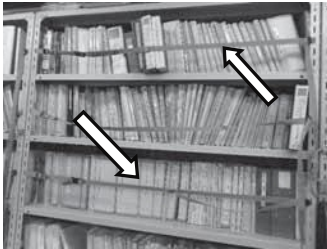


写真2 滑川高校 強化ガラス採用

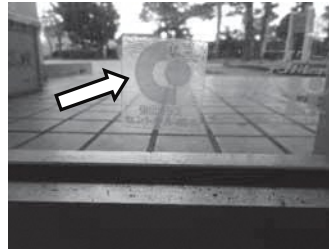
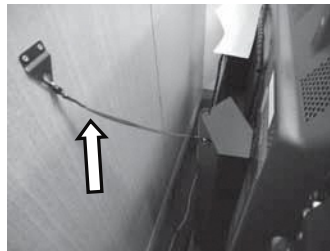


写真3 国際健康プラザ 壁面埋込型キャビネット 写真4 水墨美術館 TVモニターをストラップで固定





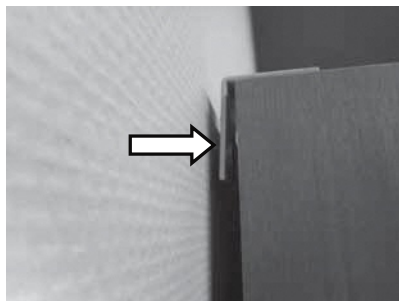
## イ 対策効果に疑問のある事例

職員自らが金具類での固定作業を行っていることが多いが、効果に疑問のある事例がみられた。

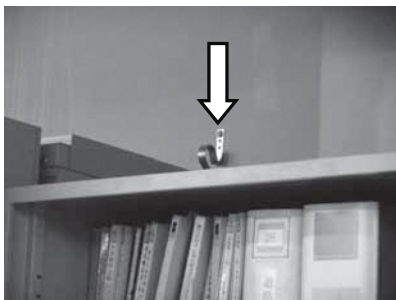
### (ア) L型金具等による固定

L型金具などで壁に直接ネジ固定する方法が最も効果が高いといわれているが、使用している金具やネジ止め方法に、以下のような、一般的に推奨されているものと異なる状態のものが見受けられた。

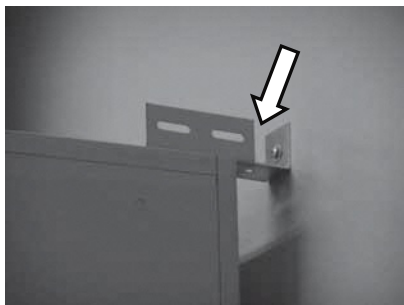
事例6 金具の向き不適、ネジ無し



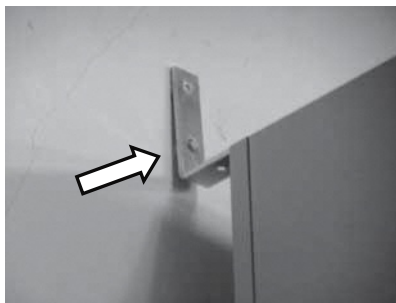
事例7 紐状の平型有穴金具使用



事例8 異型金具の使用



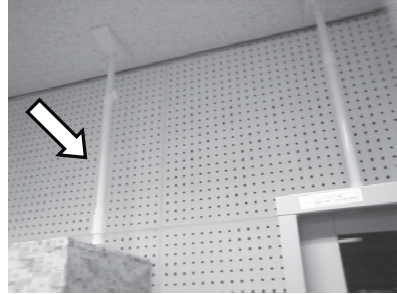
事例9 1穴のみネジ止め、金具浮き上がり



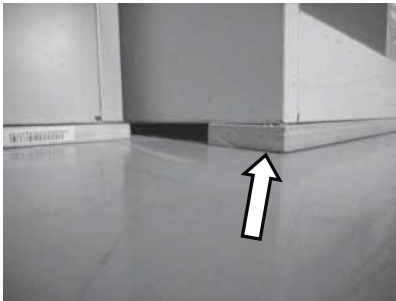
## (イ) ポール式器具等での固定

ポール式器具は、天井の強度に留意し、家具の両側の側板部の壁側奥に設置のうえ、ストッパー式やマット式と併用するよう推奨されているが、今回の監査では、併用例は見受けられなかった。また、ポール式の使用 방법에適切でないと思われる例が以下のとおり見受けられた。

事例 10 壁面設置ではない、天井との空気が大きい 事例 11 天井との空気が大きい



事例 12 床面でストッパー式のみ単独使用



## (ウ) その他

対策意図は理解できるが、安全対策上適切でないものも見受けられた。

事例 13 紐状の平型有穴金具で梁と結ぶ



事例 14 文書用ゼムクリップで連結



## (4) 安全点検の状況

実地監査対象施設では、日ごろの安全点検による不具合発見や、その重要度に応じ、予算の範囲内で計画的に修繕を行うなど、利用者の安全確保、建物の維持管理に努力がなされており、以下のようなきめ細かな対策事例も見受けられた。

## 事例 15：入善土木事務所

- ・ 詳細な「庁舎管理業務実施報告書」(参考資料1)による、確実な点検と情報共有。
- ・ 「ヒヤリ・ハット報告書」により、幸い事故につながらなかったが、その可能性のあった事例の報告。(参考資料2)  
※ヒヤリ・ハット報告は、未然に事故を防ぐとともに、職員の安全意識啓発も期待できる。

## 事例 16：八尾高等学校

- ・ 箇所ごとに責任者を明記した詳細な「安全点検表」(参考資料3、4)により月 1 回の点検を実施。  
※チェックリスト導入前は、「誰かが気づくだろう」、「誰かが報告済みだろう」、「何度も同じことを報告してもムダ」などの思い込みから、要修繕箇所の見逃しや報告漏れが生じることがあった。チェックリスト導入後は、教職員の意識が高まり、適時、事務室へ不具合が報告されている。

### 第 3 監査の意見

平成 23 年 3 月の東日本大震災、平成 28 年 4 月の熊本地震等を教訓として、県有施設においては、地震への備えとして、利用者や職員の安全確保策、被害拡大防止対策が講じられることが求められる。今回の監査では、各施設において概ね適切に安全点検に取り組まれていたが、一部施設において、未実施の対策や対策内容の充実が求められるものなども見受けられた。

については、以下の点について、改善や充実等に努め、県有施設の安全管理に万全を期していただきたい。

#### 1 安全対策について

##### (1) 転倒・落下防止対策の再点検・充実

書面調査では、書棚やロッカー類等の転倒防止対策及びキャビネット等からの落下防止対策について、オープンスペース及び事務スペースともに、5～6割程度の施設において何らかの対策がとられていたが、そのほかの施設においては対策がとられていなかった。

また、実地監査では、「収納物がはみ出たり、重心が高くなっていない」などの取組みが良好な反面、OA機器の落下防止対策など必ずしも良好でないものもあった。さらに、金具類による対策のうち、比較的容易に実施できるものについて、施設職員自らが対応している施設が見られたことは評価できるが、そうした中でも、金具類の選定や使用方法に疑問のあるものも散見された。

については、各施設においては、対策を要する書棚、ロッカー、キャビネット等の全てに対策が施されているか、また、対策内容が適切であるか、再度点検のうえ、安全対策に万全を期していただきたい。

##### (2) 事務機器の移動防止対策等の充実

書面調査では、事務機器の移動防止対策、引き出しの飛び出し、戸棚の扉開放対策及びガラス飛散防止対策がとられていない施設が、オープンスペース及び事務スペースともにそれぞれ6～8割程度あった。

また、実地監査においても、TVモニターの移動防止対策や強化ガラス採用等の良好な事例が見られたものの、概して事務機器の移動防止対策等の遅れが見受けられた。

については、各施設においては、これら事務機器の移動防止対策等について、予算の確保も含め、計画的な整備、充実が努められたい。

#### 2 安全点検について

##### (1) チェックリスト作成の検討

書面調査では、日常点検を実施している施設は9割程度であり、そのうち4割程度の施設において、チェックリストに基づく日常点検が行われていた。

また、実地監査では、チェックリストに基づく日常点検を励行することで、職員の安全意識の向上、不具合箇所の早期発見などに効果を挙げている施設も見られ、改めてチェックリストの有用性を確認することができた。チェックリストを作成すること、つまり、安全管理上の点検項目を書き出してみることも自体も有用であると思われる。

なお、チェックリストについては、施設の性質（事務所、学校、研究施設、展示場、ホール等）、規模（面積、職員数、収容人員数等）、専門事業者への点検業務委託の有無など様々な背景があるので、各施設の実情に応じて作成することが求められる。

については、チェックリストを有していない施設においては、各々の施設の実情も踏まえながら、チェックリストの作成について検討されたい。

## （２）チェックリストの継続的な見直し

書面調査では、チェックリストを有する施設のうち、約4割の施設において見直しを行ったことがあるとしており、これらの施設ではチェックリストを積極的に活用しているものと推察される。他方、その見直し理由として、多くの施設が点検結果を反映したものとしているように、今後とも、施設の経年劣化等に伴い、必要となる点検項目は変化していくものと考えられる。

また、実地監査では、公の施設において、職員による点検結果のほか、利用者からの意見・要望やアンケート結果を重視し、利用者の安全確保に努力が払われているものも見受けられた。利用者の視点に立つてみることで、施設を管理する立場からは気づかない点検項目に気づくこともあると考えられることから、引き続き、利用者目線に立った見直しを意識的に行うことが求められる。

については、各施設においては、今後とも施設の老朽化や利用者の視点等も踏まえながら、柔軟にチェックリストの見直しを行うよう努められたい。

## （３）安全点検結果の施設内における共有

書面調査では、9割を超える施設において安全点検結果が施設職員間で共有されていた。

日頃から点検結果の共有を図ることは、施設職員全体の安全意識向上や、重大事故につながる危険性を注意喚起していくうえで重要である。

については、各施設においては、今後とも安全点検結果について、異常の有無にかかわらず、各施設の実情に応じて施設職員間の情報共有が図られるよう徹底されたい。

## 3 施設と本庁との情報共有・連携について

県有施設の多くが既に築後相当年数を経過しており、今後、さらに老朽化が進行するなかで、安全管理面においても不具合の発生が増えていくことが想定される。

書面調査では、施設サイドにおいて、発見された不具合のうちの一部のみにしか対応できていない理由として、現場限りでは対応が難しいとするものが多く挙げられた。他方、本庁所管課としては、施設から適切に報告がなされない限り、現場の状況把

握することは難しく、必要な対応につなげることができないと思われる。

については、今後とも、日頃から各施設と本庁所管課との間において、適時の報告や不具合についての認識の共有、不具合への対応策の相談など、情報共有と連携が十分に図られるよう努められたい。

#### 4 安全管理に関する研修について

書面調査では、施設設備の安全管理に関する研修に参加していないとする施設が半数近くあり、その理由として、「適当な研修の案内（機会）がない」とするものが多く見られた。法定点検や消防訓練の際に消防署等から指導助言を受ける機会があるほか、県立学校では、学校事務職員による自主研修が行われている例はあるものの、全般的にみて、安全点検における留意点や転倒・落下防止対策の用具の選定、施工方法など、安全管理に係る研修機会が乏しいものと思われる。

また、今後、上記の安全対策や安全点検の充実、関係者間の情報共有等の徹底を図っていくためにも、まず、施設職員等が広く安全管理について基本的な知識と理解を持つことが望まれ、他県では、安全管理も含む施設管理研修が行われている例も見られる（広島県、大分県等）。

については、既存の各種研修に安全対策等に関する内容を盛り込むなど、安全管理に関する職員研修の機会の一層の充実が図られるよう努められたい。



〔入善土木事務所〕

## ヒヤリ・ハット報告書

あなたが日常作業の中で、「ヒヤリとした」とか、「ケガはしなかったものの危なかった」、「もしかしたら  
 こんな事になるかもしれない」など、無傷事故・不安全行動・不安全設備などの事例を報告して下さい。

|                        |    |   |   |            |
|------------------------|----|---|---|------------|
| 氏名                     | 職場 |   |   |            |
|                        | 職種 |   |   |            |
| いつ                     | 年  | 月 | 日 | 午前・午後 時 分頃 |
| どこで                    |    |   |   |            |
| 何をしている<br>とき           |    |   |   |            |
| どうした<br>(どうなる)         |    |   |   |            |
| どうすれば<br>よいか<br>(改善事項) |    |   |   |            |

その時の状況(イラスト)

※↓↓↓ この欄は記入しなくても結構です。↓↓↓ (所内連絡会議審議事項)

|                   |                   |          |
|-------------------|-------------------|----------|
| 災害発生原因            | 【不安定な行動】          | 【不安定な状態】 |
|                   | 1 知識の不足           | 1 レイアウト  |
|                   | 2 経験の不足           | 2 機械設備   |
|                   | 3 意欲の欠如           | 3 原材料    |
| 4 過労              | 4 作業方法・条件         | 4 環境     |
| 5 仕事への不適応         | 5 エラー(熟練者・注意力・意識) | 6 その他( ) |
| 6 エラー(熟練者・注意力・意識) |                   |          |

|    |            |
|----|------------|
| 1R | どんな危険があるか？ |
| 2R | 危険のポイント    |
| 3R | あなたならどうする  |
| 4R | 行動目標       |



参考資料3 八尾高等学校「安全点検表」-1

|          |    |     |     |     |     |     |
|----------|----|-----|-----|-----|-----|-----|
| 安全点検表(月) | 校長 | 副校長 | 教 頭 | 事務長 | 合 議 | 主 務 |
|          |    |     |     |     |     |     |

| 担当場所                 | 責任者氏名 | 状態 | 問題点(具体的に) | 担当場所               | 責任者氏名 | 状態 | 問題点(具体的に) |
|----------------------|-------|----|-----------|--------------------|-------|----|-----------|
| 本館西側1～3階階段および廊下      |       |    |           | 化学室・準備室            |       |    |           |
| 本館東側1階～屋上階段          |       |    |           | 普通室・準備室            |       |    |           |
| 校長室・応接室・事務室・技士室      |       |    |           | 理芸館1階女子便所          |       |    |           |
| 女子休憩室                |       |    |           | 理芸館1階男子便所          |       |    |           |
| 小会議室・応接室             |       |    |           | 図書館・図書館管理室         |       |    |           |
| 正面玄関・警備員室            |       |    |           | 生物室・準備室            |       |    |           |
| 生徒昇降口                |       |    |           | 美術室・準備室            |       |    |           |
| 男子休憩室                |       |    |           | 理芸館2階女子便所          |       |    |           |
| 展開教室1                |       |    |           | 理芸館2階男子便所          |       |    |           |
| 展開教室2                |       |    |           | カウンセラー室            |       |    |           |
| 展開教室3                |       |    |           | 音楽室・準備室            |       |    |           |
| 保健室                  |       |    |           | 物理室・準備室            |       |    |           |
| 本館1階女子便所             |       |    |           | 情報・家庭館1～3階階段および洗面所 |       |    |           |
| 本館1階男子便所             |       |    |           | マルチメディア室・準備室       |       |    |           |
| 本館1階理芸館渡り廊下          |       |    |           | 情報・家庭館1階男子便所       |       |    |           |
| 31ホーム                |       |    |           | 情報総合美容室            |       |    |           |
| 32ホーム                |       |    |           | 調理実習室・準備室          |       |    |           |
| 33ホーム                |       |    |           | 教材保管室              |       |    |           |
| 34ホーム                |       |    |           | 情報・家庭館2階福祉演習室・準備室  |       |    |           |
| 学習室                  |       |    |           | 情報・家庭館2階女子便所       |       |    |           |
| 会議室                  |       |    |           | 被服・保育実習室・準備室       |       |    |           |
| 職員室(放送室・休憩室)         |       |    |           | 展開教室4              |       |    |           |
| 道路指導室                |       |    |           | 情報・家庭館3階・準備室       |       |    |           |
| 本館2階女子便所             |       |    |           | 多目的教室              |       |    |           |
| 本館2階男子便所             |       |    |           | 福祉実習室・準備室          |       |    |           |
| 11ホーム                |       |    |           | 第一体育館              |       |    |           |
| 12ホーム                |       |    |           | 第一体育館管理室           |       |    |           |
| 13ホーム                |       |    |           | 第一体育館女子更衣室         |       |    |           |
| 14ホーム                |       |    |           | 第一体育館女子便所          |       |    |           |
| 21ホーム                |       |    |           | 第一体育館渡り廊下・男子便所     |       |    |           |
| 22ホーム                |       |    |           | 第二体育館              |       |    |           |
| 23ホーム                |       |    |           | 第二体育館渡り廊下          |       |    |           |
| 24ホーム                |       |    |           | トレーニング室            |       |    |           |
| 視聴覚室                 |       |    |           | 柔剣道場(日新館)          |       |    |           |
| 生徒会室                 |       |    |           | 理芸館1階情報・家庭館渡り廊下    |       |    |           |
| 本館3階女子便所             |       |    |           | ピッチングハウス           |       |    |           |
| 本館3階男子便所             |       |    |           | 弁売館                |       |    |           |
| 本館2階理芸館渡り廊下および会議室前廊下 |       |    |           | 一実庵                |       |    |           |
| 理芸館1～3階階段および廊下       |       |    |           | 高輪館(尚志会館)          |       |    |           |
| 理芸館2階情報・家庭館渡り廊下      |       |    |           | 前室                 |       |    |           |

参考資料4 八尾高等学校「安全点検表」-2

| 場所                    | 点検項目                        | O異常なし ×異常あり(修理・交換) |    |    |    |    |     |     |     |    |    |      |   | 点検者氏名・印 |  |  |  |
|-----------------------|-----------------------------|--------------------|----|----|----|----|-----|-----|-----|----|----|------|---|---------|--|--|--|
|                       |                             | 4/                 | 5/ | 6/ | 7/ | 9/ | 10/ | 11/ | 12/ | 1/ | 2/ | 3/   | 印 |         |  |  |  |
| 教室                    | 1 床板の異常、破損はないか              |                    |    |    |    |    |     |     |     |    |    |      |   |         |  |  |  |
|                       | 2 机・イスの破損はないか               |                    |    |    |    |    |     |     |     |    |    |      |   |         |  |  |  |
|                       | 3 窓・ドアのガラスや鍵の損傷、故障はないか      |                    |    |    |    |    |     |     |     |    |    |      |   |         |  |  |  |
|                       | 4 カーテン、カーテンレールに破損はないか       |                    |    |    |    |    |     |     |     |    |    |      |   |         |  |  |  |
|                       | 5 柱や内壁に、剥離、亀裂はないか           |                    |    |    |    |    |     |     |     |    |    |      |   |         |  |  |  |
|                       | 6 天井の破損、雨漏りはないか             |                    |    |    |    |    |     |     |     |    |    |      |   |         |  |  |  |
|                       | 7 照明器具の不具合や、コンセント等に不良箇所はないか |                    |    |    |    |    |     |     |     |    |    |      |   |         |  |  |  |
|                       | 8 廊下の床面に浮き、摩耗、破損、ゆがみはないか    |                    |    |    |    |    |     |     |     |    |    |      |   |         |  |  |  |
|                       | 9 廊下の壁面に釘などの出っ張り等危険はないか     |                    |    |    |    |    |     |     |     |    |    |      |   |         |  |  |  |
|                       | 10 廊下に歩行(通行)の妨げになる物はないか     |                    |    |    |    |    |     |     |     |    |    |      |   |         |  |  |  |
|                       | 11 火災感知器・消火器・消火栓に損傷や破損はないか  |                    |    |    |    |    |     |     |     |    |    |      |   |         |  |  |  |
|                       | 12 その他 ( )                  |                    |    |    |    |    |     |     |     |    |    |      |   |         |  |  |  |
| ※備考欄は裏面。必要事項があれば記入する。 |                             |                    |    |    |    |    |     |     |     |    |    |      |   |         |  |  |  |
|                       |                             |                    |    |    |    |    |     |     |     |    |    | 保健主事 |   |         |  |  |  |
|                       |                             |                    |    |    |    |    |     |     |     |    |    | 教頭   |   |         |  |  |  |
|                       |                             |                    |    |    |    |    |     |     |     |    |    | 校長   |   |         |  |  |  |

平成30年3月27日印刷発行

富山県

富山県富山市新総曲輪1番7号  
電話富山 076-444-3153番